

УДК 316.334.2

ЧЕЛОВЕЧЕСКИЙ КАПИТАЛ — ОСНОВА ДОЛГОСРОЧНОГО СОЦИАЛЬНО-ЭКОНОМИЧЕСКОГО РАЗВИТИЯ АПК

В.М. БАУТИН

Рациональное использование имеющегося и создание соответствующего современным требованиям человеческого капитала является насущной задачей страны, формирующей инновационную экономику, поскольку разделять существовать они не смогут. Государства и общества, сокращающие или исключая инвестиции в человеческий капитал, в ограниченные сроки оказываются в числе отстающих в развитии, теряют свою экономическую и даже политическую самостоятельность. Трудом отечественных и зарубежных ученых-экономистов создана теория человеческого капитала, который рассматривается как сумма здоровья, врожденных способностей, общего и социального образования, стремлений к непрерывному обучению, культуры, приобретенного профессионального опыта, мотивов деятельности. Этот список составляющих человеческого капитала не является закрытым. Применительно к агропромышленному комплексу страны в приведенный список следует включить способность адаптироваться к условиям жизни, труда и творческой деятельности на сельской территории, специфические предпринимательские способности, способности и стремление к передаче знаний, умений и навыков, а также некоторые другие.

Ключевые слова: теория человеческого капитала, инновационная экономика, агропромышленный комплекс.

Постиндустриальная экономика современного общества характеризуется широкомасштабной реализацией в товарном производстве результатов интеллектуальной деятельности. Построенная на основе инноваций, как конечном результате научно-технического творчества и инновационной деятельности, как процессе реализации этих результатов в товарном производстве, национальная инновационная экономика должна быть конкурентоспособной и социально направленной, обеспечивать национальную и продовольственную безопасность страны, гарантировать всем гражданам личную безопасность и высокие стандарты жизнеобеспечения.

Потребность в инновационном обществе исторически возникла как обобщение опыта и тенденций развития экономик высокоразвитых стран мира (обычно называют 6-8 стран без России), а не мирового хозяйства в целом. Теоретические обобщения и практический опыт этих стран активно изучаются и накладываются на базовые ценности многих стран, что не всегда дает прогнозируемые и желаемые результаты. В Российской Федерации проверенные мировой практикой постулаты цитируются в приложении к современному состоянию кадрового, материально-технического, научного и иного обеспечения экономики агропромышленного комплекса, но чаще всего без необходимых привязок и корректировок.

Опыт развитых стран играет определенную положительную роль в поступательном развитии экономики какой-либо отрасли, но никак не экономики сельского хозяйства, имеющей ярко выраженную отраслевую особенность. На это неоднократно обращали внимание классики аграрноэкономической науки золотого десятилетия Петровки-Тимирязевки (1920-1930) А.В. Чайнов, Н.Д. Кондратьев, Н.П. Макаров, А.П. Челинцев, Л.Н. Юровский, Л.Н. Литошенко и другие. Здесь производство сосредоточено в пространстве и во времени, коллективы работают «в автономном» режиме, люди и техника имеют дело с живой природой и живыми организмами, производят продукцию, ассортимент, качество и объемы которой определяют независимость страны, здоровье нации, благополучие живущих и будущих поколений. Теоретически обоснованная и проверенная на практике положительная роль конкуренции в товарном производстве в приложении к сельскому товаропроизводителю не работает, поскольку на пути между выращившим продукцию трудящимся и ее потребителем создана «эффективная» цепь посредников, закупщиков, перекупщиков, распорядителей (в т.ч. государственных служащих), регистраторов, контролеров, реализаторов и многих других физических и юридических лиц. Всех (или почти всех) их затравивший день села интересуется лишь в теоретическом плане, именно они ограничивают и даже ликвидируют здоровую конкуренцию, зачатки рыночных отношений и творческих свобод, уничтожают всякую мотивацию к реальному производительному труду.

В Стратегии национальной безопасности Российской Федерации до 2020 г., утвержденной Президентом Российской Федерации 12 мая 2009 г. приоритетом устойчивого развития признано повышение качества жизни граждан путем гарантирования личной безопасности, а также высоких стандартов жизнеобеспечения.

Для обеспечения национальной безопасности в Стратегии признано необходимым в числе других приоритетов сосредоточить усилия и ресурсы: на экономическом росте, который достигается прежде всего путем развития национальной инновационной системы и инвестиций в человеческий капитал; на развитии науки, технологий, образования, здравоохранения и культуры; на стимулировании и поддержке развития рынка инноваций, наукоемкой продукции и продукции с высокой добавочной стоимостью.

Человеческий капитал имеет приоритетное значение для формирования инновационной экономики, поскольку раздельно существовать они не могут, а человеческий капитал приобретает определяющую, формирующую и ведущую роль.

Сама теория человеческого капитала возникла не вдруг. Исторически корни теории встречаются в работах Адама Смита и Карла Маркса, однако новый импульс эта теория получила в 50-60-х гг. прошлого столетия в работах лауреатов Нобелевских премий Т.У. Шульца и Г.С. Беккера. Благодаря работам зарубежных и отечественных ученых-экономистов вложения в человека стали рассматриваться как источник экономического роста, не менее важный, чем вложения в развитие материальной базы и совершенствование технологий производства.

Группа ученых Института экономики РАН под руководством Л.И. Абалкина (2004), исследовавших проблему стратегического развития России в новом веке, рассматривает человеческий капитал как сумму врожденных способностей, общего и специального образования, приобретенного профессионального опыта, творческого потенциала, морально-психологического и физического здоровья, мотивов деятельности, обеспечивающих возможность приносить доход.

Ученые Российской экономической академии имени Г.В. Плеханова характеризуют человеческий капитал как совокупность врожденных способностей, здо-

рevity, знаний и профессионального опыта, мотивации к труду и непрерывному обучению, культуры работника, которые постоянно развиваются путем государственных и частных инвестиций в соответствии с требованиями современного производства, основанного на знаниях.

В других исследованиях человеческий капитал определяют как экономическую категорию, представляющую собой совокупность врожденных качеств, сформированных в результате инвестиций и накопленных человеком запасов морально-психологического и физического здоровья, способностей, знаний, навыков, мотиваций к труду и непрерывному развитию, общей культуры.

В научной литературе термин «человеческий капитал» рассматривается в устоявшемся смысле. Человеческим его определяют в связи с тем, что он становится частью человека, а капиталом — вследствие того, что он становится источником удовлетворений широкого круга запросов человека в общественных отношениях.

Отметим здесь следующее. Практически все определения термина «человеческий капитал» заканчиваются словами «обеспечивает возможность приносить доход», «влияют на рост доходов (зарботков) данного человека», «с целью получения ими будущего дохода» и аналогичными в своей сути. Эти цели формирования человеческого капитала важны, но направленность их определена основой известных экономик — доход и прибыль любыми способами. Однако уровень дохода не всегда является опережающим мотивом поведения человека. В результате определенного воспитания, привития человеку высоких нравственных начал, работы и жизни в сложившихся социально-экономических условиях, других факторов мотивом поведения и принятия им решения становится стремление удовлетворить запросы общества, иногда даже в ущерб собственным доходам (зарботкам) и как следствие осознание своей значимости в социальной структуре общества.

Применительно же к человеческому капиталу работающего «на земле» специалиста сельского хозяйства к целевой установке «рост доходов (зарботков)» следует добавлять необходимость обеспечения комфортных условий для жизни, трудовой и творческой деятельности, наличие полноценной лечебно-профилактической системы и возможности для детей без отрыва от дома получать по крайней мере среднее образование, физическое развитие и культурное воспитание.

Общим выводом для большинства отечественных и зарубежных исследований является утверждение, что человеческий капитал:

- формируется на базе врожденных способностей человека;
- развивается на основе инвестиций (личных, частных, общественных, государственных);
- совершенствуется в соответствии с требованиями современного общества;
- используется преимущественно в этом же обществе и в его интересах;
- в течение определенного периода времени используется в национальной экономике и поэтому должен развиваться опережающими темпами.

На рисунке 1 представлены основные составляющие человеческого капитала.

Приведенные составляющие человеческого капитала условно можно объединить в несколько групп:

- природные (врожденные) способности человека, его здоровье, работоспособность, творческие наклонности;
- сохранившееся, укрепленное и поддерживаемое физическое здоровье, врожденное и развитое морально-психологическое здоровье;

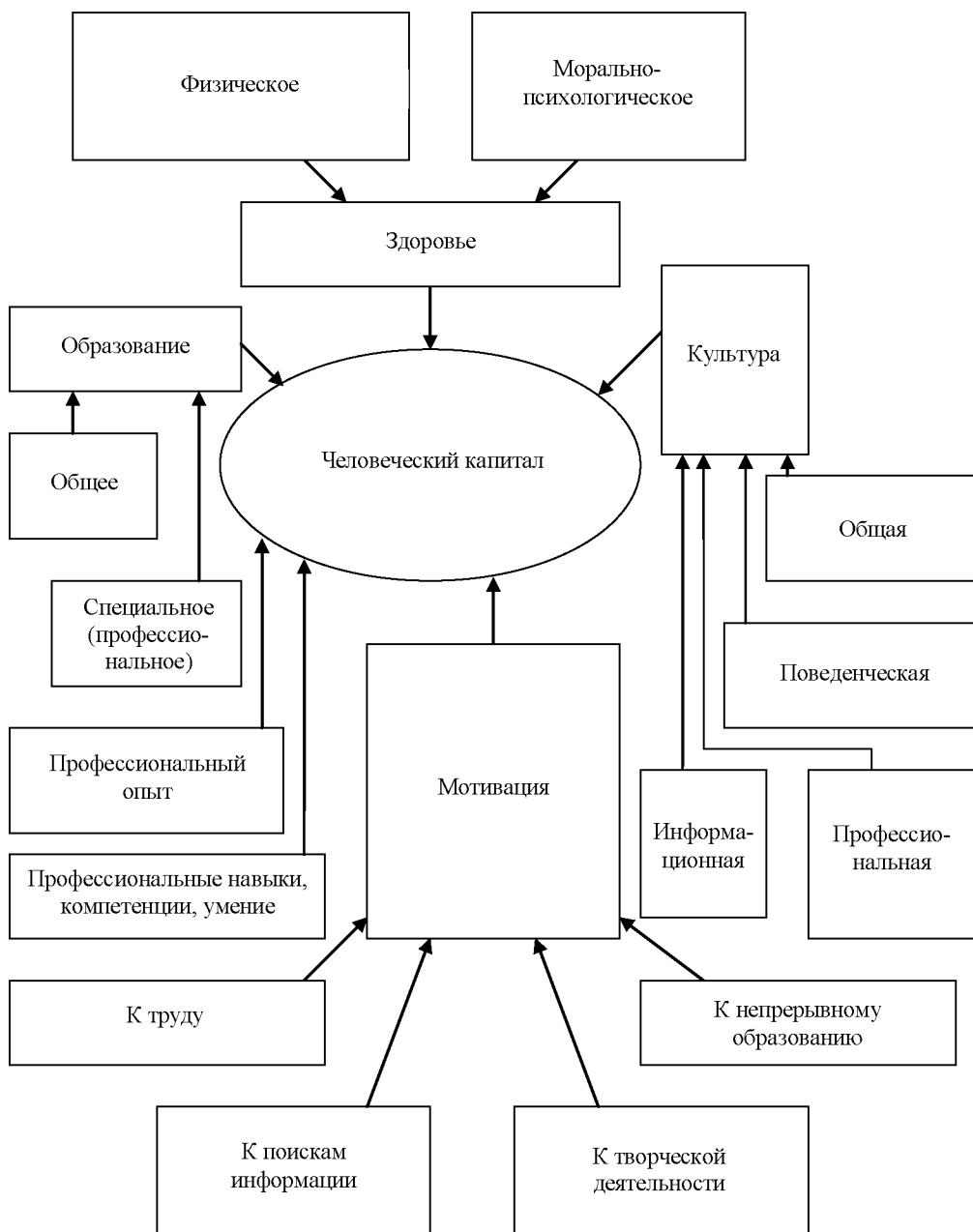


Рис. 1. Основные составляющие человеческого капитала

- наследственная и привитая общая, поведенческая культура и культура профессиональной деятельности;
- образование общее, специальное, профессиональное, пополняемое, закрепляемое и применяемое во всех видах деятельности;

- профессиональный опыт и профессиональные знания, способность наложить их на решение оперативных и перспективных задач;
- мотивации к труду, творческой деятельности, поиску информации, непрерывному образованию.

Приведенные списки групп составляющих человеческого капитала не являются закрытыми. В определенных социально-экономических условиях и даже в особенностях конкретной профессиональной деятельности некоторые из них могут изменяться, корректироваться и дополняться.

Даже общий анализ составляющих человеческого капитала дает основания судить об их стыковом содержании. Так, профессиональный опыт и профессиональные знания в определенных границах вписываются в категории образования. Природная работоспособность и здоровье могут быть растрчены и утрачены без принятия мер к их сохранению и укреплению. Все виды мотивации имеют синусоидальный характер — под влиянием внешних и внутренних факторов они могут достигать максимума либо характеризоваться апатией индивида. Вместе с тем те или иные составляющие человеческого капитала с различной степенью наполнения присутствуют во всех отраслевых и социальных сферах деятельности человека.

Применительно к агропромышленному комплексу России, по нашему мнению, в приведенные группы следует включить:

- способность адаптироваться к условиям жизни, труда и творческой деятельности на сельской территории, в условиях фактической автономии работы отраслевого товаропроизводителя;
- приобретенные и постоянно пополняемые предпринимательские способности, направленные на решение общественно полезных задач и проблем;
- способности к передаче знаний, умений и навыков, к выразительным выступлениям перед группами слушателей, умению к внимательному выслушиванию подчиненного, коллеги и оппонента;
- стремление к лидерству в коллективе и (или) в коллективах единомышленников, проявление организаторских способностей.

На рисунке 2 представлены дополнительные составляющие человеческого капитала применительно к специалисту сельского хозяйства.

Известной особенностью сельскохозяйственной профессии является естественный, замкнутый круг общения групп людей и поведения в нем каждого человека в отдельности: здесь люди не только работают, но и живут, формируют семейные отношения, воспитывают и учат детей. Здесь особые специфические условия мотивации индивида не только к труду, но и к творческой деятельности со всем многообразием этого увлекательного процесса.

Еще раз обратимся к утвержденной в 2009 г. Стратегии национальной безопасности Российской Федерации до 2020 года. В ней приоритетом устойчивого развития страны признано повышение качества жизни граждан путем гарантированной личной безопасности, а также высоких стандартов жизнеобеспечения. Именно в этих целях предполагается сосредоточить усилия и ресурсы на ряде приоритетов, среди которых важнейшее место отводится развитию национальной инновационной системы и инвестициям в человеческий капитал.

Эти же приоритеты положены в основу Концепции долгосрочного социально-экономического развития Российской Федерации на период до 2020 года, Доктрины продовольственной безопасности Российской Федерации, Концепции устойчивого развития сельских территорий Российской Федерации на период до 2020 года.

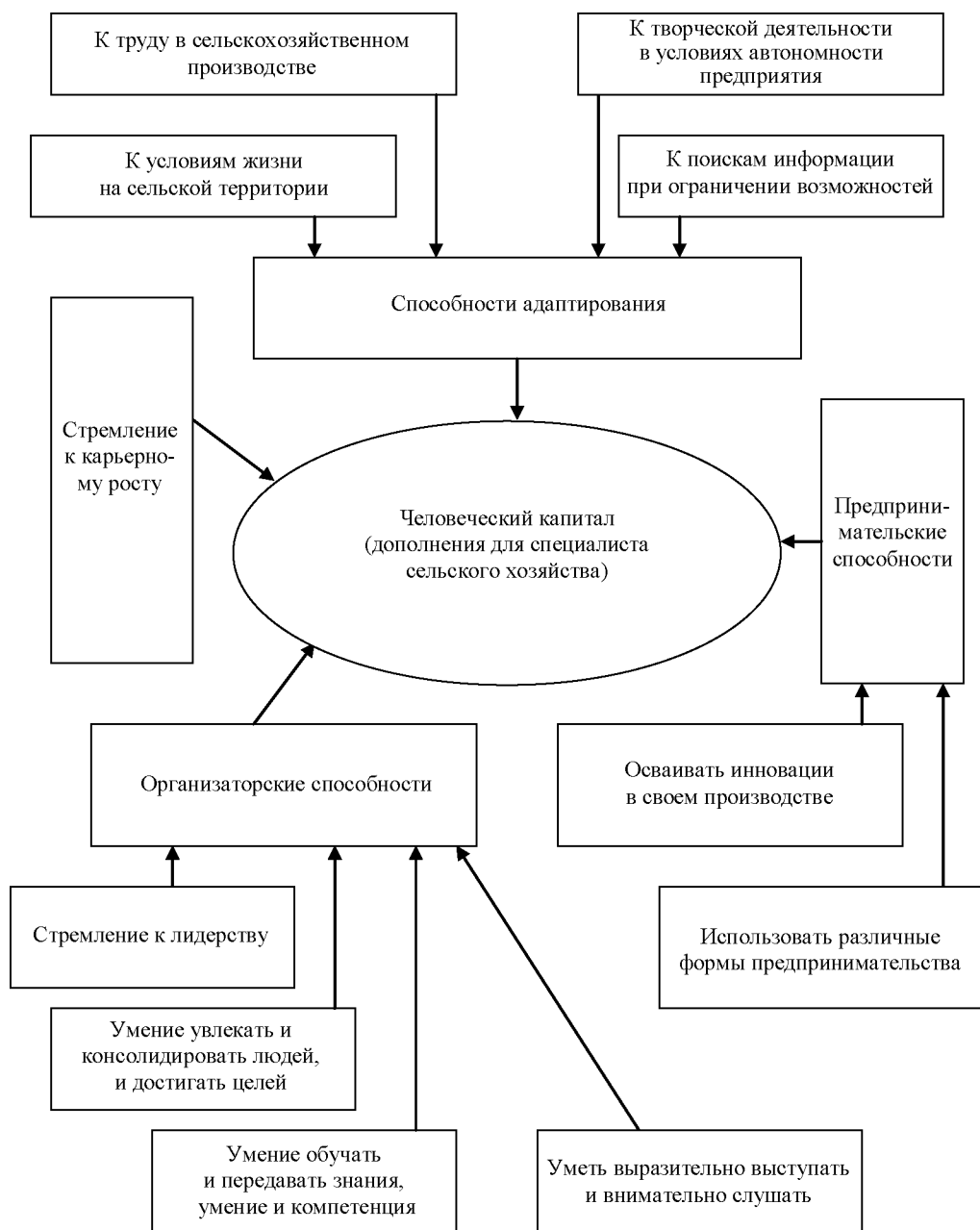


Рис. 2. Дополнительные составляющие человеческого капитала применительно к специалисту сельского хозяйства

Поставленные в Стратегии, Доктрине и Концепциях цели модернизации российской экономики напрямую согласуются с конституционным принципом страны — человек, его права и свободы являются высшей ценностью (статья 2 Конститу-

ции РФ). При такой политике человеческий фактор в инновационной экономике выходит на первый план, сама же политика приобретает ярко выраженный социальный и гуманитарный акценты.

Человеческий капитал неоспоримо является движущей силой современной экономики, однако его наличие является условием обязательным, но недостаточным для ее модернизации. Чтобы человеческий капитал выступил в роли организационной и производительной силы требуется создание соответствующих условий, государственная и общественная поддержка, четко обозначенные цели, задачи, перспективы, системы контроля, отчетности и ответственности.

Формирование же человеческого капитала требует сравнительно больших затрат от семьи, общества и государства в течение всей жизни человека, при этом он неотделим от своего носителя. Предлагаемые в настоящее время методики оценки планируемых затрат на формирование человеческого капитала могут носить только постановочный характер и большой практической ценности не имеют. С такой же степенью достоверности можно оценить эффективность от реализации человеческого капитала. Заметим: человеческий потенциал обладает способностью производить стоимость, однако сам потенциал и эффективность его использования в денежном и ином выражении оценить весьма сложно.

Не поддаются пока достоверной оценке составляющие человеческого капитала, поскольку каждая из них в отдельности и в сложных взаимосвязях между собой носят вероятностный характер. Однако увеличение одной из составляющих практически никогда не приводит к значительному общему увеличению человеческого капитала. Уменьшение же инвестиций в какую-либо из составляющих человеческого капитала приводит к падению общей эффективности, а полный отказ от вложений в человеческий капитал есть прямой путь к стагнации экономики государства.

События прошедших десятилетий, по оценкам специалистов, привели к снижению общего интеллектуального уровня населения России, резкому падению качества жизни на селе, деградации многих составляющих человеческого капитала, но не уничтожили его совсем. Поэтому рациональное использование уже имеющегося и формирование соответствующего современным требованиям человеческого капитала является насущной задачей модернизации экономики страны. Не имеет шансов на успех инновационная политика государства, осуществляемая вне контекста проблем развития человеческого капитала.

Ценность человеческого капитала может расти и растет при повышении объема накопленных знаний и увеличении уровней их использования, т.е. применения для решения практических проблем и задач. Однако в первом случае это лишь потенциальное богатство общества, во втором — реальное, действительное богатство, формирующее поступательное развитие экономики общества.

В этой связи отметим следующее. В научной литературе по экономике определенное распространение получил термин «человеческий потенциал», характеризующий комплекс нереализованных (потенциальных) возможностей человека. Наличие же человеческого потенциала, как и наличие знаний, опыта и умений, без эффективной мотивации поступков не определяет его практическую ценность и непосредственное воздействие на развитие инновационного общества.

Степень отдачи от использования человеческого капитала зависит от индивидуальных интересов человека, уровня его воспитания, комплекса воздействий общества и государства. При этом между всеми участниками процесса инвестирования в человеческий капитал объективно формируется система отношений, в основе ко-

торой находится принцип сбалансированности задач, целей и интересов. Субъекты правовых и экономических отношений должны знать и быть готовы к тому, что с формированием инновационной экономики их затраты на составляющие человеческого капитала будут возрастать. Не требует доказательств тезис — чем ниже эти затраты, тем выше вероятность построить вместо инновационной зависимую экономику с массой печальных исходов для строителей.

Из изложенного следует: человеческий капитал в последние десятилетия приобрел значимость движущей силы новой эпохи, но сам по себе, без необходимой государственной и общественной поддержки, реализоваться в необходимой и достаточной мере не может. Эта всесторонняя поддержка становления и развития человеческого капитала особенно важна для специалистов сельскохозяйственного производства в любые периоды, но значимость ее возрастает в процессах перехода на инновационные методы хозяйствования.

Библиографический список

1. *Беляева С.С.* Роль человеческого капитала в развитии предприятия // Креативная экономика, 2008. № 10. С. 120-127.
2. *Будзинская О.В.* Человеческий капитал — инвестиции или издержки? // Российское предпринимательство, 2010. Вып. 2. № 10. С. 59-62.
3. *Bedim Н.В., Проскура Т.М.* Инновационный вектор развития человеческого капитала // Проблемы современной экономики, 2010. № 2(34). С. 62-66.
4. *Воронин Б.А.* Право сельского населения на достойные условия жизни — конституционное право сельского населения // Аграрное и земельное право, 2011. № 2(74). С. 77-84.
5. *Гуськова П., Краковская П.* Система управления человеческими ресурсами университета: актуальные задачи и направления совершенствования // Кадровик. Кадровый менеджмент, 2010. № 6. С. 27-33.
6. *Добрынин А.П., Дятлов С.А., Цыренова Е.Д.* Человеческий капитал в транзитивной экономике: формирование, оценка, эффективность использования. СПб.: Наука, 1999. 309 с.
7. *Псламутдинов В.Ф., Шангараев Р.Г.* К вопросу о концепции инновационного человека // Вопросы инновационной экономики, 2011. № 4(4). С. 3-12.
8. *Казарян М.* Концептуальные подходы к формированию конкурентоспособного человеческого капитала // Человек и труд, 2008. № 10. С. 30-34.
9. *Корицкий А.В.* Истоки и основы положения теории человеческого капитала // Креативная экономика, 2007. № 5. С. 3-10.
10. *Мясоедова Т.Г.* Человеческий капитал и конкурентоспособность предприятия // Менеджмент в России и за рубежом, 2005. № 3. С. 29-37.
11. *Смирнов В. Т., Барсуков Г.В., Родионова Е.М.* Инновационный путь развития России как основа формирования институциональной инфраструктуры рынка человеческого капитала // Образование и общество, 2008. № 1(48). С. 87-92.
12. *Трубина И.О., Артюшина Е.М.* Развитие человеческого капитала как основополагающий фактор повышения конкурентоспособности фирмы в современной экономике // Образование и общество, 2007. № 1(42). С. 80-84.
13. *Тугускина Г.П.* Развитие методов количественной оценки человеческого капитала // Креативная экономика, 2009. № 1. С. 82-87.
14. *Фельдштейн Д.П.* Человек в современном мире: тенденции и потенциальные возможности развития // Образование и общество, 2008. № 3(50). С. 58-62.
15. *Ходилин А. С.* Предпринимательские способности как форма реализации человеческого капитала // Известия Иркутской государственной экономической академии (Известия ИГЭА), 2007. № 6(56). С. 9-11. '

16. *Цыренова Е.Д., Сактоев В.Е., Баженова В.С.* Формирование и динамика человеческого капитала транзитивной экономики: монография. Улан-Уде: Изд-во Вост.-Сиб. гос. техн. ун-та, 1999. 204 с.

17. *Черных С.А.* Человеческий капитал: реалии настоящего и необходимость развития в будущем // Креативная экономика, 2008. № 5. С. 74-77.

SUMMARY

Both rational use of existing and formation of corresponding to up-to-date requirements human capital is a pressing task of the country, forming innovative economy, since they cannot exist separately. Countries and societies, either cutting down or excluding investments into human capital, in so short a time become backward, losing their economic or even political independence. Theory of human capital has been formulated by papers of both domestic and foreign scientists-economists, which is considered to be the sum of health inborn abilities, general and social education, desire for constant learning, culture, gained professional experience, motivational factor. This list of constituents of human capital is not closed. With regard to agricultural sector of the country, ability to adapt to living conditions, labour, creative activity in the country, specific entrepreneurial skills, abilities and desire for sharing knowledge, skills and habits and some others should be included in the list mentioned above.

Key words: theory of human capital, innovative economy, agricultural sector.

Баутин Владимир Моисеевич — д. э. н., проф., акад. РАСХН, ректор РГАУ-МСХА имени К.А. Тимирязева (127550, г. Москва, ул. Тимирязевская, 49; e-mail: rector@timacad.ru).