

УДК 338.436.33(470+571)

РАЗВИТИЕ МЕХАНИЗМОВ ПОДДЕРЖКИ СЕЛЬСКОГО ХОЗЯЙСТВА В СТРАНАХ ОЭСР И РОССИИ

Р.С. ГАЙСИН

(РГАУ-МСХА имени К.А. Тимирязева)

В статье исследуются изменения в формах и направленности политики поддержки сельского хозяйства в странах ОЭСР и России. Значимость таких исследований обусловлена тем, что в этих странах в течение последних 30 лет произошла существенная модификация механизмов поддержки сельского хозяйства. В данной статье выявляются причины, обусловившие перемены в аграрной политике, раскрываются содержание, структура, особенности современных механизмов поддержки производителей, потребителей, сельского хозяйства на основе использования методологии Организации экономического сотрудничества и развития (ОЭСР).

Ключевые слова: спрос, предложение, поддержка производителей, поддержка потребителей, поддержка общих услуг, совокупная поддержка сельского хозяйства, поддержка рыночных цен.

В 80-е гг. в странах с развитой рыночной экономикой наметились тенденции к изменению содержания и структуры поддержки сельского хозяйства, стала меняться и аграрная политика в целом. Особенно интенсивно эти тенденции стали проявляться после принятия документов и соглашений Уругвайского раунда переговоров ГАТТ (ВТО). В связи с этим целью данного исследования является раскрытие содержания происходящих изменений в аграрной политике стран ОЭСР, выявление причин, приведших к этим изменениям, раскрытие их последствий. Задачей исследования также является осуществление мониторинга и оценки методов поддержки сельского хозяйства в России в сопоставлении с аграрной политикой, проводимой в странах ОЭСР.

Методика исследования

Проведенное исследование эволюции механизмов поддержки сельского хозяйства основано на использовании методологии, разработанной автором в докторской диссертации и опубликованной в последующих его научных работах [3 и др.]. В соответствии с этой методологией в эволюционном развитии агропродовольственного сектора экономики развитых стран выделяется несколько длительных этапов. Пере-

ходы от одного из них к другому характеризуются коренными изменениями конъюнктуры рынка сельскохозяйственной продукции и продовольствия, степени насыщенности потребностей, эластичности спроса и предложения и соответственно механизмов регулирования и поддержки сельского хозяйства.

При осуществлении конкретных расчетов и их графической иллюстрации использована методика мониторинга и оценки поддержки сельского хозяйства ОЭСР.

В мире широкое распространение получили две методики оценки поддержки аграрного производства: 1) методика ВТО; 2) методика ОЭСР. ОЭСР проводит оценку и мониторинг мер государственной поддержки аграрного производства в странах — членах и не членах этой организации с 1987 г. Эти методики используются с целью оценки уровня и эффективности государственного регулирования и поддержки сельского хозяйства. Их использование позволяет дать сравнительную оценку политики поддержки сельского хозяйства в различных странах.

Наряду с общими чертами эти методики имеют и существенные отличия.

1. *По критериям разграничения расходов на поддержку.* Методика ОЭСР разграничивает государственные расходы по их получателям: услуги производителям, потребителям, общие услуги и расходы на отрасль в целом. Методика ВТО разграничивает расходы по такому критерию как искажающее или не искажающее влияние на торговлю, не учитывает в этих расходах поддержку за счет таможенно-тарифных мер.

2. *По показателям поддержки.* Показатели методики ОЭСР: поддержка производителей (PSE), поддержка аграрной инфраструктуры (GSSE), поддержка потребителей (CSE), совокупная поддержка сельского хозяйства (TSE). Показатели методики ВТО: показатели мер «янтарного» ящика (AMS — агрегированная мера поддержки), показатели мер «зеленого» ящика, показатели мер «голубого» ящика.

В соответствии с целями исследования за основу в данной статье взята методология ОЭСР по мониторингу и оценке уровня поддержки сельского хозяйства. Оценка уровня поддержки сельского хозяйства по методологии ОЭСР — это система мониторинга и оценки не просто уровня поддержки сельского хозяйства, а методология, система мониторинга и оценки государственной аграрной политики.

Результаты и их обсуждение

Этапы развития рыночной конъюнктуры и механизмов ее регулирования в развитых государствах в XX в. По направленности политики государственной поддержки, по методам ее осуществления в XX в в развитии сельского хозяйства стран ОЭСР четко выделяются два этапа (рис. 1). Вплоть до 80-х гг. для конъюнктуры агропродовольственного рынка было характерно быстро растущее предложение, опережающее рост замедляющегося по мере насыщения потребностей спроса. Отрасль охватывают устойчивые, затяжные кризисы относительного перепроизводства, проявляющиеся в периодическом превышении предложения над спросом. Принципы Парето-эффективного конкурентного равновесия постоянно нарушаются, рынок оказывается не в состоянии обеспечить своевременный быстрый возврат к состоянию устойчивого конкурентного эффективного равновесия.

В сельском хозяйстве такие сбои рыночного механизма и нарушения вследствие этого конкурентного равновесия проявляются в более острой форме, чем в кейнсианской модели неравновесия. Неравновесие долгосрочной конъюнктуры здесь носит более устойчивый, длительный, затяжной характер из-за нарушения

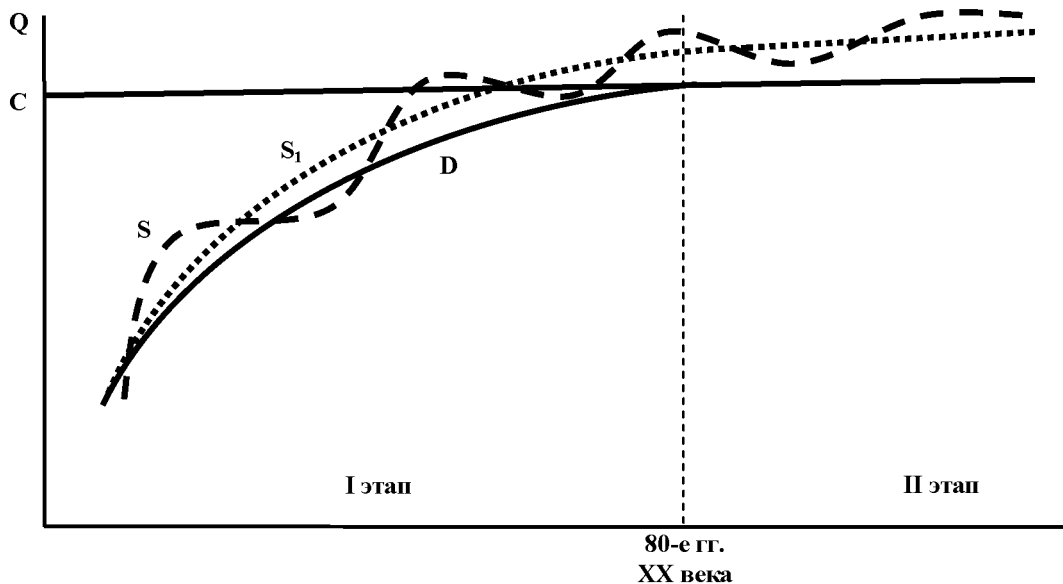


Рис. 1. Этапы развития конъюнктуры рынка сельскохозяйственной продукции и ее государственного регулирования в развитых государствах ОЭСР в XX в. [1]: I — этап неполного насыщения рынка (этап расширения государственной поддержки и стимулирования производства и спроса); II — этап полного насыщения рынка (этап снижения объемов прямой государственной поддержки и перехода к более свободному рынку); C — уровень абсолютных потребностей (уровень насыщения потребностей); D и S — соответственно спрос и предложение, S₁ — тренд кривой предложения

принципов совершенного рынка на межотраслевом уровне. Причина устойчивости неравновесия конъюнктуры, причина заниженности цен обусловлены тем, что в агропродовольственной сфере законы рынка совершенной конкуренции имеют определенную специфику проявления. Рыночный механизм в этой сфере, в отличие от других отраслей экономики, не в состоянии в связи с наличием определенных отраслевых и межотраслевых барьеров быстро и гибко устранять несоответствие между динамикой спроса и предложения, обеспечивать на рынке и в отрасли конкурентное эффективное равновесие (см. рис. 1). Среди этих барьеров особо выделяется такой фактор, как имобильный характер специфических сельскохозяйственных ресурсов. Земля как специфический сельскохозяйственный фактор производства практически не мобильна и не может участвовать в межотраслевом перетоке относительно избыточных ресурсов под воздействием межотраслевого механизма конкурентного равновесия. Относительно инертной не мобильной является и рабочая сила в сельском хозяйстве.

По мере повышения степени насыщения потребностей общества в продовольствии существенно понижается эластичность спроса на него и соответственно замедляется рост спроса. Другой барьер — падающая эластичность спроса на продовольствие, он перестает подчиняться рынку, не реагирует на рыночные сигналы (повышение доходов населения, изменение цен). Рост предложения же продовольствия, наоборот, ускоряется (см. рис. 1). Межотраслевой рыночный конкурент-

ный механизм из-за указанных выше барьеров не может быстро устранить относительное перепроизводство, соответственно и относительную избыточность ресурсов в сельском хозяйстве. Вследствие этого на второй циклической волне (этапе) имеет место устойчивая тенденция к падению стоимости (цен) сельскохозяйственной продукции по отношению к ценам конкурентного эффективного равновесия, соответственно и к стоимости (ценам) промышленной продукции. Так, например, за 1910—1995 гг. в США цены на продукцию фермеров повысились в 6 раз, а на покупаемые ими промышленные ресурсы и услуги — в 14 с лишним раз. Если бы не было той огромной финансовой поддержки, которую оказывает государство фермерам, нарастание диспаритета цен было бы еще более значительным.

С позиции неоклассической теории рассматриваемая ситуация на аграрном рынке может быть объяснена законами предельной производительности, предельной полезности, предельных издержек производства. При более быстром росте производственных возможностей отрасли по сравнению с платежеспособными общественными потребностями предельные издержки в отрасли превышают величину предельного дохода (предельной цены). То есть нарушается принцип конкурентного эффективного равновесия — равенство предельных издержек предельному доходу.

Таким образом, «сбой» рыночного механизма регулирования конкурентного равновесия в сельском хозяйстве проявляется в том, что конкурентный механизм, с одной стороны, не может резко нарастить потребление продовольствия и спрос в связи с тем, что он стал неэластичным, а с другой стороны, не в состоянии обеспечить быстрое сокращение производства сельскохозяйственной продукции до сложившегося уровня спроса из-за неэластичности предложения по ценам. Неэластичность предложения по ценам обусловлена низкой мобильностью факторов производства в сельском хозяйстве и соответственно их относительной избыточностью.

Сбои рыночного механизма, проявившиеся в том, что он не смог обеспечить на данном этапе эффективное конкурентное равновесие на агропродовольственном рынке, нормальную доходность сельскохозяйственного производства, обусловили переход к новой государственной аграрной политике, в основе которой лежали экспансионистские методы расширения спроса и тем самым поддержки и стимулирования фермерского производства. Кроме этого, использовались прямые формы господдержки производителей в виде дотаций и субсидий им. Была внедрена система поддерживаемых цен, гарантировавшая фермерам «справедливые» цены. Проводимая на первом этапе политика зачастую называлась политикой поддерживаемых цен. Активно использовались методы аграрного протекционизма во внешнеторговой деятельности.

К концу 70-х гг. прошлого века произошли существенные качественные и количественные изменения в агропродовольственной конъюнктуре на внутренних рынках развитых государств и на мировых рынках. Широкое использование на предвидущем этапе государством методов стимулирования спроса и предложения продовольствия привели к резкому расширению производства и насыщению внутреннего рынка (спроса на этом рынке) по основным видам продукции на уровне абсолютных потребностей (на уровне рациональных норм потребления — С, рис. 1).

Спрос стал полностью неэластичным, и дальнейший его рост стал практически невозможным. В этих условиях политика поддерживаемых цен и доходов, стимулируя дальнейшее наращивание производства при не растущем спросе населения на продовольствие, все более увеличивала разрыв между предложением и спросом, способствовала наращиванию объемов перепроизводства. Огромные бюджетные за-

траты на поддержку количественного роста производства в условиях насыщенного и перенасыщенного рынка продовольствия стали нецелесообразными и неэффективными. Продолжение такой политики приходит в противоречие с направленностью действия рыночного механизма. Вместо того, чтобы способствовать уравниванию спроса и предложения (что было на предыдущем этапе), эта политика ведет к еще большей их разбалансировке, к рыночному и экономическому неравновесию, к неэффективному расходованию бюджетных средств на производство избыточной продукции.

Сбои политики поддерживаемых цен с вступлением в этап полного насыщения проявились в следующих негативных последствиях:

- 1) появляется излишняя продукция;
- 2) увеличиваются расходы потребителей на покупку сельскохозяйственных продуктов по более высоким ценам;
- 3) увеличиваются налоги с населения для финансирования растущих государственных закупок;
- 4) сдерживается рост эффективности сельскохозяйственного производства, так как высокие цены поощряют излишнее распределение ресурсов в сельское хозяйство и возможность функционирования производителей с высокими издержками производства;
- 5) проблема излишков продукции внутри страны обостряется из-за выгоды ввоза в страну продукции вследствие установления высоких поддерживаемых цен;
- 6) экспорт излишков продукции за границу при высоких ценах создает проблему ее сбыта и на мировых рынках;
- 7) программа дорогостоящая и требует все большего роста расходов на нее из госбюджета. Например, выплаты для поддержания цен в США в начале третьего этапа развития агропродовольственного рынка (в 1987 г.) достигли примерно 17 млрд долл.

В условиях полного насыщения внутреннего рынка, при ограниченности возможностей количественного наращивания производства в АПК на передний план выдвигается задача перехода сельского хозяйства к новому качеству экономического роста — увеличение производства на единицу затрачиваемых ресурсов при количественном их сокращении в масштабе отрасли и оптимизации структуры производства в соответствии с ресурсными возможностями растениеводства и животноводства, с учетом структуры общественных потребностей и спроса населения.

В условиях нарастающей несостоятельности политики поддерживаемых цен и стимулирования роста производства потребовалось изменить целевую направленность структуры, методы бюджетной и ценовой поддержки сельского хозяйства, сориентировать ее на достижение новых приоритетных целей национальной аграрной политики, на повышение эффективности затрачиваемых бюджетных средств на поддержку сельского хозяйства. В наиболее общем виде такое изменение аграрной политики можно охарактеризовать как переход от политики роста спроса и стимулирования роста предложения к селективной политике поддержки спроса; к более широкому применению косвенных методов поддержки сельскохозяйственного производства, создающих условия для повышения отдачи ресурсов, их рациональному использованию и росту эффективности производства; к либерализации внутренней и внешней торговли. Методы поддержки получают преимущественную ориентацию на показатели качества и эффективности. В периоды обострения неблагоприятной конъюнктуры на внутреннем и внешнем рынках наряду с политикой повышения кон-

курентоспособности сельского хозяйства осуществляется политика сдерживания, а по некоторым видам продукции — не только сдерживания, но и сокращения предложения путем стимулирования высвобождения избыточных ресурсов из сельскохозяйственного производства. Происходит постепенное сокращение прямых методов государственной поддержки и увеличение доли косвенных методов. Новая аграрная политика делает поворот от прямых методов государственной поддержки к рыночному либерализму, что означает переход к более свободной торговле, к более активному использованию рыночного механизма ценообразования с целью повышения эффективности сельскохозяйственного производства.

Новый этап политики государственного регулирования означает смену концепций, обосновывающих формы и методы регулирования аграрного рынка. Сторонники сокращения предложения на рынке сельскохозяйственной продукции критикуют государственную политику поддерживаемых цен за то, что завышенные гарантированные цены не в состоянии обеспечить сбалансированность спроса и предложения на уровне цен конкурентного эффективного равновесия, наоборот, эти цены поощряют применение неэффективно используемых лишних ресурсов и тем самым сохраняют и обостряют проблему перепроизводства. Политика поддерживаемых государством цен ведет к тому, что в процесс производства вовлекаются даже те ресурсы, использование которых при относительно низких ценах рыночного равновесия было бы убыточным.

В условиях насыщения потребностей в продовольствии, накопления его «излишков» и соответственно образования «излишка» ресурсов, отсутствия возможности роста внутреннего и внешнего спроса на сельскохозяйственное сырье и продовольствие предпочтительной является не политика поддержки и стимулирования роста спроса и производства, а политика сокращения затрачиваемых ресурсов на единицу объема производства, политика повышения эффективности бюджетных расходов на аграрный сектор экономики, политика обеспечения сбалансированности потребления и производства, спроса и предложения, политика обеспечения устойчивости и стабильности производства, цен и доходов в аграрном секторе экономики.

Такое изменение в механизмах поддержки сельского хозяйства было нацелено на относительное, а в ряде случаев — и абсолютное уменьшение государственных расходов на сельское хозяйство при существенном повышении их эффективности и эффективности аграрной политики в целом.

Требования к формам, методам, инструментам аграрной политики на втором этапе развития сельского хозяйства:

- 1) обеспечить бюджетную эффективность;
- 2) наиболее полно использовать резервы повышения экономической эффективности производства;
- 3) реализовать принципы социальной справедливости;
- 4) минимизировать нагрузки на окружающую среду;
- 5) стабилизировать рынки;
- 6) обеспечить достижение приоритетных целей национальной аграрной политики.

Мониторинг и оценка политики государственной поддержки сельского хозяйства в странах ОЭСР и РФ. Новые ориентиры аграрной политики, изменение ее содержания обусловили необходимость пересмотра методологии мониторинга и оценки политики государственной поддержки сельского хозяйства. Для выработки эффективной аграрной политики необходимо иметь критерии количественной оцен-

ки эффективности аграрной политики и ее влияния на сельскохозяйственных производителей.

Для этих целей в странах ОЭСР была разработана и стала применяться специально разработанная система показателей. Была внедрена общая система мониторинга и оценки господдержки по всем странам ОЭСР (данные в динамике с 1986 г.) с размещением ее результатов на официальном сайте организации [4]. Показатели данной системы оценки позволяют провести сравнительный анализ, сопоставление результативности методов господдержки сельского хозяйства в различных странах, а также проследить динамику показателей господдержки, изменения ее структуры по годам. Основные тенденции, выявляемые при анализе этих показателей, подтверждают отмеченные выше процессы существенного изменения, структурной перестройки политики поддержки сельского хозяйства в странах ОЭСР. Они показывают конкретные направления изменения содержания и структуры поддержки сельского хозяйства в условиях перехода сельского хозяйства развитых стран на новый этап — этап насыщенного продовольственного рынка.

Главная суть и направленность мониторинга и оценки поддержки сельского хозяйства в ОЭСР заключается в том, что измеряется степень воздействия агропродовольственной политики на цены сельхозпроизводителей, степень вмешательства государства в рыночный механизм. Показатели этой системы оценки основаны на сопоставлении внутренних цен на агропродовольственном рынке страны с ценами, которые могли бы сформироваться без вмешательства государства в условиях свободного рыночного ценообразования.

Оценка господдержки по данной методологии ведется также по ряду стран с развивающейся экономикой, которые не являются членами ОЭСР, в том числе по России, Украине, Казахстану (с 1995 г.). Важнейшим показателем, характеризующим поддержку сельского хозяйства в системе мониторинга ОЭСР, является доля поддержки сельскохозяйственных производителей в общей сумме их доходов. Данный показатель получил название «Оценка поддержки производителей» (Producer Support Estimate — PSE). Он состоит из двух составных частей: прямых форм поддержки (бюджетные выплаты) и непрямых форм поддержки (рыночная ценовая поддержка — Market price support, MPS). Эти составные части представляют собой стоимость совокупных трансфертов налогоплательщиков и потребителей производителям в сельском хозяйстве. Такая поддержка (PSE) обеспечивается в большей своей части за счет ценовых трансфертов (за счет потребителей), доля которых в общей сумме поддержки производителям колеблется в пределах 50-70% (кроме США, Австралии, где преобладает прямая форма бюджетной поддержки). Рыночная ценовая поддержка (ценовые трансферты) — это трансферты потребителей сельхозпродукции, бюджетные выплаты — платежи налогоплательщиков.

Методология оценки поддержки сельского хозяйства по показателю PSE позволяет более полно и объективно оценить масштабы такой поддержки по сравнению с оценкой поддержки только по бюджетным выплатам производителям. При таком подходе к сумме прямой бюджетной поддержки добавляется сумма рыночной ценовой поддержки, получаемой производителями за счет формирования внутренних цен на более высоком уровне по сравнению с мировыми приграничными ценами. Такая поддержка обеспечивается за счет специальных мер государственной фискальной, внешнеэкономической, социальной политики. Среди них особое место занимают протекционистские меры во внешнеторговой деятельности (торговые пошлины, квоты на импорт и др.).

Важнейшей тенденцией, выявляемой при анализе показателей по указанной системе мониторинга в динамике, является сокращение доли поддержки сельскохозяйственных производителей в общей сумме их доходов. Как видно из таблицы, за последние четверть века доля поддержки производителей в общей сумме их доходов (PSE в %) уменьшилась с 37 до 19% при наметившейся с середины 90-х гг. тенденции к снижению и абсолютного показателя такой поддержки. По отношению к 1994-1996 гг. абсолютный показатель PSE сократился в среднегодовом исчислении на 16 млрд долл.

Динамика показателей оценки поддержки производителей, потребителей и общих услуг в сельском хозяйстве стран ОЭСР [4]

Показатель	1986-1988 гг.	2010-2012 гг.
Поддержка производителей (PSE), млн долл.	239510	252550
Поддержка производителей (PSE), % к общей сумме их доходов	37	19
Отношение цен производства и субсидий на объемы производства к приграничным ценам (Producer NPC)	1,50	1,10
Отношение стоимости продукции по внутренним ценам, включая все госплатежи к ее стоимости по приграничным ценам (Producer NAC)	1,59	1,23
Поддержка общих услуг сельскому хозяйству за счет государственных трансфертов (General Services Support Estimate GSSE), млн долл.	37046	106920
Доля GSSE в совокупной поддержке сельского хозяйства (TSE), %	12,5	26,5
Поддержка потребителей (Consumer Support Estimate — CSE), млн долл.	-159871	-86428
Отношение совокупных явных и неявных трансфертов потребителям к стоимости потребленной продукции сельского хозяйства по внутр. ценам (Percentage CSE), %	-30	-8
Отношение фактических средних цен потребителей к приграничным ценам на с.-х. продукцию (Consumer NPC)	1,52	1,13
Номинальный показатель помощи потребителям — отношение стоимости потребленной продукции к ее стоимости в приграничных ценах (Consumer NAC)	1,42	1,08
Показатель совокупной поддержки производителей, потребителей и общих услуг (Total Support Estimate — TSE), млн долл.	296425	402531
Показатель совокупной поддержки в % к ВВП (TSE expressed as share of GDP)	2,96	0,94

Из рисунка 2 видно, что в среднем по странам ЕС величина показателя PSE и ее динамика совпадают со средними данными по ОЭСР. Вместе с тем по отдельным странам имеются существенные различия. Так, например, в США его величина

значительно ниже средних данных по странам ОЭСР. В Японии же, наоборот, этот показатель значительно превышал средний его уровень по Организации экономического сотрудничества и развития. В 2012 г. показатель PSE в среднем по ОЭСР составил 18,6%, в странах ЕС — 19,0, Японии — 55,8, Норвегии — 63,1, Канаде — 14,3, США — 7,1%, Австралии — 2,7, Новой Зеландии — 0,8%. Вместе с тем на рисунке прослеживается четко выраженная тенденция к уменьшению этого показателя. В среднем по странам ОЭСР он понизился за 1986-2012 гг. в 2 раза, в США — в 3 раза.

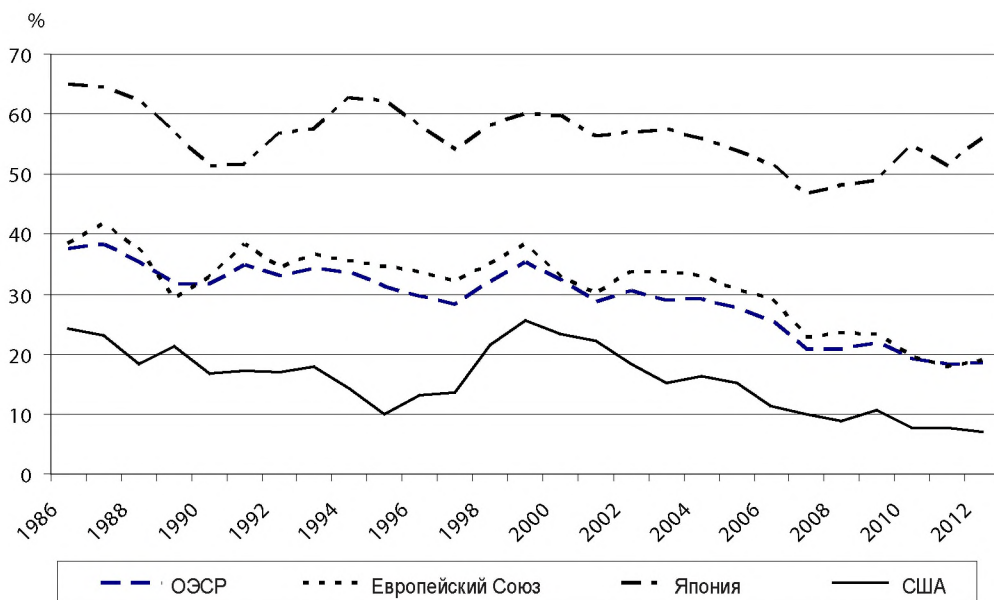


Рис. 2. Поддержка сельскохозяйственных производителей (показатель PSE в % к общей сумме их доходов) [4]

Из перечисленных стран Япония, Норвегия имеют самые высокие показатели поддержки производителей. В этих странах сельское хозяйство не в состоянии обеспечить потребности населения в продовольствии и оно менее конкурентоспособно по сравнению со странами-экспортерами сельскохозяйственной продукции. В связи с этим страны-импортеры, отстаивая свои интересы в международных организациях (ВТО и др.), особо обращают внимание на необходимость учета для них следующих условий: 1) необходимость обеспечения продовольственной безопасности страны-импортера; 2) сохранение определенного уровня прямых форм господдержки сельского хозяйства в этих странах, которое по многим показателям еще не достигло уровня сельского хозяйства стран-экспортеров продовольствия (т.е. находится еще на первом этапе ненасыщенного аграрного рынка); 3) формирование оптимального уровня тарифных ставок для каждого продукта с учетом соотношения спроса и предложения, потребления и производства, конъюнктуры мирового агропродовольственного рынка; 4) учет многофункциональной роли аграрного сектора экономики при определении форм и уровня поддержки производителей и общих услуг для села.

В то же время в странах-экспортерах продовольствия, которые вступили во второй насыщенный этап развития сельского хозяйства значительно раньше, имеются условия для более либерального пути развития аграрной экономики. Об этом свидетельствует более низкий уровень в этих странах прямой государственной поддержки сельского хозяйства (PSE в %). В США, как видно из рисунка 2, этот показатель в 2012 г. был примерно в 7 раз ниже, чем в Японии, и в 2 раза ниже, чем в среднем по странам ОЭСР.

Несмотря на указанные отличия, общим для всех стран ОЭСР является понижающаяся направленность тренда изменения показателя PSE (рис. 2). Это свидетельствует о том, что и в Японии, и в США, и в других странах на втором этапе развития сельского хозяйства одним из главных направлений в реформировании аграрной политики является процесс дерегулирования аграрной экономики, процесс ее либерализации. Изменяется соотношение между государственным и рыночным регулированием, между прямыми и косвенными методами поддержки сельского хозяйства в пользу последних с целью стимулирования процессов повышения эффективности и конкурентоспособности отрасли.

Указанная новая тенденция к сокращению прямой и ценовой государственной поддержки производителей свидетельствует о том, что в аграрной политике большинства стран ОЭСР был осуществлен поворот от экстенсивного расширения масштабов прямой и ценовой поддержки, направленной на стимулирование спроса и роста производства, к повышению эффективности господдержки при относительном и абсолютном сокращении ее размеров (размеров трансфертов налогоплательщиков и потребителей производителям) за счет повышения эффективности сельскохозяйственного производства.

Установление государством завышенных поддерживаемых цен вело к тому, что в процесс производства вовлекались даже те ресурсы, использование которых при относительно низких ценах рыночного равновесия было бы убыточным. При либерализации, при возрастании регулирующей роли рынка цены понижаются до уровня цен эффективного конкурентного равновесия. Предприятия, издержки которых выше сформированных рынком цен эффективного конкурентного равновесия, должны будут из-за убыточности производства, как того требует рынок, сократить производство, высвободив из сферы производства лишние неэффективно используемые ресурсы. Вследствие этого величина предложения продукции сократится до уровня спроса, перепроизводство исчезнет. Соответственно не будет необходимости тратить огромные бюджетные средства на закупку, хранение излишних запасов продукции.

График, приведенный на рисунке 3, его сравнение с рисунком 2 позволяет сделать ряд выводов. В России показатель PSE (в %), в отличие от стран ОЭСР, имеет ряд специфических особенностей: 1) данный показатель не имеет четко выраженной тенденции к понижению; 2) динамика показателя характеризуется неустойчивостью, высокой степенью колеблемости; 3) по абсолютным размерам поддержки производителей Россия значительно уступает развитым странам ОЭСР. Так, например, в 2012 г. этот показатель составил в РФ 13, США — 30, Японии — 65 млрд долл.

Следует отметить, несмотря на то что Россия еще находится на первом (ненасыщенном) этапе развития агропродовольственного рынка, а по размерам абсолютной поддержки производителей — на одном из последних мест по сравнению со странами ОЭСР, она, в отличие от Японии, не смогла отстоять на переговорах с ВТО целесообразность установления для нее более высоких размеров прямых форм государственной поддержки на первоначальный период членства в этой организации.

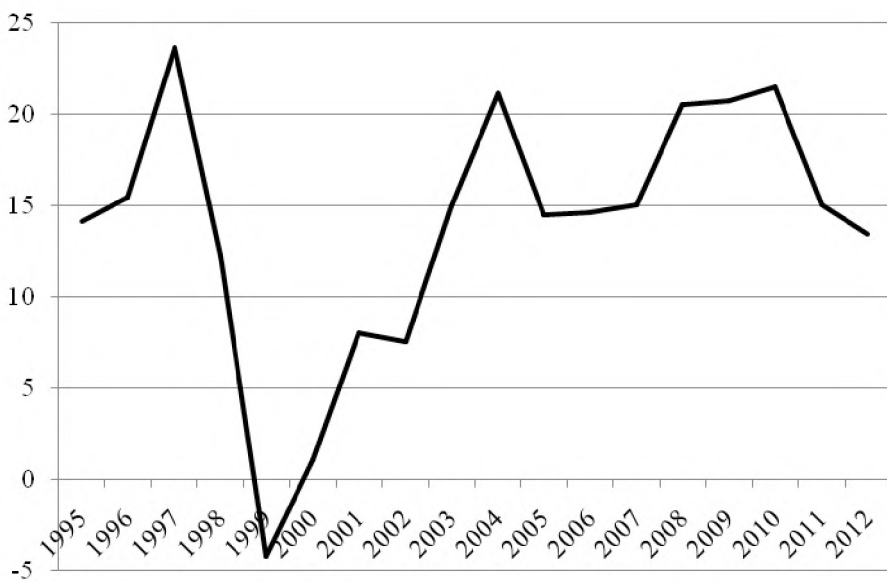


Рис. 3. Поддержка сельскохозяйственных производителей в России (показатель PSE в % к общей сумме их доходов) [4]

Как известно, для нее по «желтой корзине мер» государственной поддержки установлен потолок в 9 млрд долл. с последующим его сокращением до 4,4 млрд долл.

В 1999 г. показатель поддержки производителей в России имел отрицательное значение (-4,19%). Падение масштабов поддержки сельского хозяйства в 1997—1999 гг. и ее изменение с положительной на отрицательную в 1999 г. было вызвано макроэкономическими факторами, в частности резким обесцениванием национальной валюты в результате ее дефолта. В результате обесценивания рубля произошло резкое падение внутренних цен на сельскохозяйственную продукцию в долларовом исчислении до уровня, более низкого по сравнению с мировыми ценами, что обусловило резкое сокращение ценовой поддержки производителей (MPS) при отсутствии прямых бюджетных выплат.

Понижение как процентного, так и абсолютного показателя PSE в странах ОЭСР происходит как за счет сокращения косвенных методов ценовой поддержки (рыночная ценовая поддержка — Market price support, MPS), так и прямых методов господдержки (поддержка за счет субсидий). В поддержке производителя (показатель PSE) до 70-80% приходится на косвенные методы ценовой поддержки (MPS), осуществляемые за счет того, что внутренние цены превышают уровень мировых.

О понижающем тренде ценовой поддержки сельхозпроизводителей свидетельствует сложившаяся в этот период понижающая динамика номинального показателя защиты производителей (Producer Nominal Protection Coefficient, NPC) и номинального показателя помощи производителям (Producer Nominal Assistance Coefficient, NAC). Эти показатели рассчитываются путем сопоставления внутренних цен с приграничными (мировыми) ценами. Превышение над единицей этих коэффициентов свидетельствует о том, что национальные производители реализуют свою

продукцию по ценам выше приграничных. Понижение данных показателей говорит о том, что разрыв между внутренними и мировыми ценами сокращается, а в ряде стран он сравнялся с мировыми. Государственная политика по защите производителей через поддержку внутренних цен осуществляется как путем прямого формирования завышенных цен поддержки производителей на внутреннем рынке, так и путем использования протекционистской таможенно-тарифной политики во внешнеэкономической деятельности. Взятый странами ОЭСР и членами ВТО курс на переход к более свободной торговле, к либерализации цен обуславливает четкую направленность изменения номинального показателя защиты производителей (NPC) в сторону понижения. В первую очередь это относится к таким членам ОЭСР, которые являются экспортерами продовольствия. На рисунке 4 это США, Австралия, страны ЕС.

Наряду с общей тенденцией для стран ОЭСР к уменьшению указанного показателя ценовой защиты производителей эти страны существенно различаются по сложившемуся уровню такой защиты. Страны-импортеры с ненасыщенным внутренним рынком, с недостаточно конкурентоспособным сельским хозяйством, как правило, отстаивают в ВТО и других международных организациях возможность использования более высокого уровня ценовой защиты и поддержки. Страны-экспортеры с высококонкурентным сельским хозяйством и перенасыщенным внутренним рынком заинтересованы в режиме свободной как внутренней, так и внешней торговли, а значит — в существенном снижении коэффициента ценовой защиты производителей. Это подтверждается данными рисунка 4 и материалами мониторинга и оценки поддержки производителей стран ОЭСР. В 2012 г. в Японии показатель NPC составил 2,1, в Корее — 2,1, Норвегии — 2,0, Швеции — 1,5. В США, Канаде,

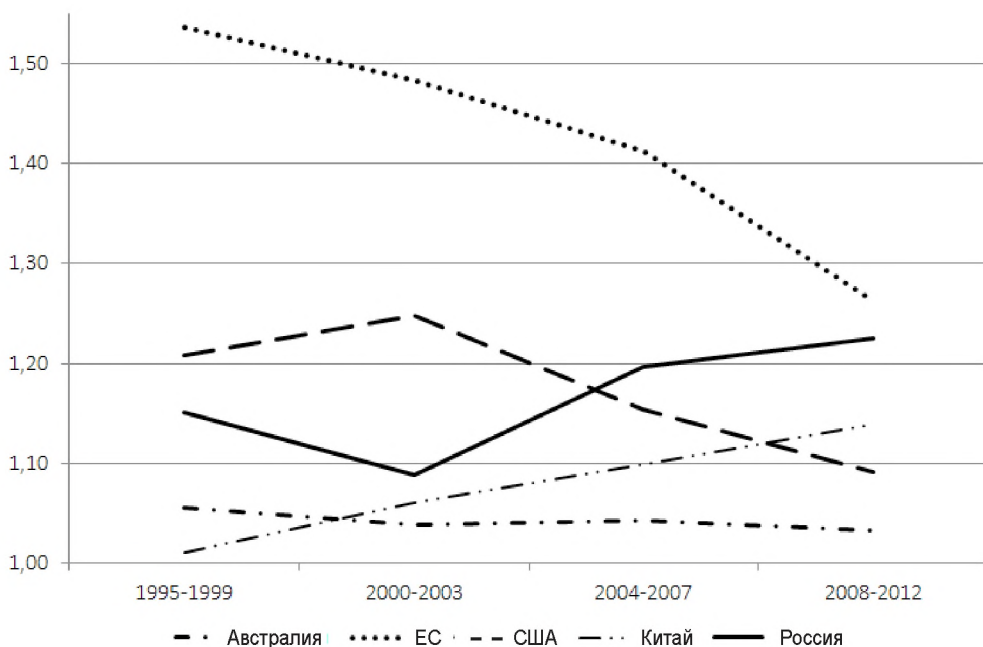


Рис. 4. Отношение внутренних цен производства, включая субсидии, к приграничным ценам (показатель защиты производителей, Producer Nominal Protection Coefficient, NPC) [4]

Австралии, Новой Зеландии, большинстве стран ЕС в 2012 г. этот показатель колебался в пределах 1,0-1,1.

Вместе с этим следует отметить, что в таких странах с развивающейся экономикой, как Россия, Китай, Украина, Казахстан, несмотря на то что сельское хозяйство у них неконкурентоспособно по большинству видов продукции, внутренние рынки не насыщены, величина коэффициентов ценовой защиты (NPC) крайне низкая и составила в 2012 г., соответственно 1,06; 1,15; 0,94; 1,10. На Украине внутренние цены сформированы на уровне ниже приграничных. Но причины отсутствия поддержки в этой стране другие по сравнению с развитыми странами. Они связаны с издержками переходной экономики. Такая ситуация была в России в 1998 г., когда вследствие резкого обесценивания рубля коэффициент ценовой защиты производителей упал до 0,89 в 1999 г. и до 0,97 в 2000 г. Столь низкая номинальная ценовая защита отечественных производителей, особенно в странах с деградированным агропродовольственным потенциалом и неконкурентоспособным сельским хозяйством, ставит в крайне трудное положение сельскохозяйственных производителей. Показатель NPC вместе с показателем PSE показывает общую сумму трансфертов от потребителей и налогоплательщиков сельхозпроизводителям, получаемых в результате различных мер господдержки. Следует отметить, что вплоть до середины прошлого десятилетия основной составляющей, наиболее сильно влияющей на общий объем поддержки производителей, в России была поддержка рыночных цен. Это дает основание сделать вывод о том, что низкий уровень поддержки сельского хозяйства России в этот период был обусловлен не только недостаточными объемами прямой бюджетной поддержки, а главным образом тем, что государство не обеспечивало поддержку рыночных цен.

Учитывая то, что в странах с трансформационной экономикой низок уровень доходов потребителей и налогоплательщиков, государство не в состоянии было мобилизовать через меры господдержки значительные трансферты производителям. Это один из факторов низкого уровня прямой и косвенной поддержки производителей и соответственно низкого уровня показателей NPC и PSE в этих странах. В то же время по мере экономического роста показатель защиты производителей (NPC) в России и Китае, как видно из рисунка 4, имеет четко выраженную тенденцию к росту. Но в последние два года в России он стал понижаться. По-видимому, это связано с тем, что условия присоединения к ВТО обязывают сокращать масштабы бюджетной и ценовой поддержки, которые и без того малы.

Важнейшими показателями в методологии ОЭСР, характеризующими систему поддержки сельского хозяйства, являются показатели поддержки потребителей (Consumer Support Estimate — CSE, в млн долл. и в % к стоимости потребленной продукции сельского хозяйства). Они показывают общую сумму трансфертов потребителям сельскохозяйственной продукции (+ или -), получаемых в результате проводимой политики поддержки сельского хозяйства. Эти показатели включают в себя явные и неявные трансферты, связанные с поддержкой рыночных цен на продукцию, произведенную внутри страны. Эти показатели недостаточно учитываются в традиционной системе оценки поддержки сельского хозяйства, применяемой в России. В то же время они характеризуют важнейшую сторону воздействия государства на процесс поддержки сельского хозяйства. Они отражают особенности осуществляемой в стране политики по отношению к потребителям и, соответственно к производителям на агропродовольственном рынке, показывают, как государство балансирует, согласовывает экономические интересы производителей и потребителей, как

уравновешивается производство и потребление, предложение и спрос в агропродовольстве иной сфере.

Если сравнить динамику показателя поддержки производителя (PSE) с динамикой поддержки потребителя (CSE) на рисунках 2 и 5, то выявляется четкая взаимосвязь этих показателей. Графики этих показателей симметричны. Поддержка производителей, как отмечалось выше, осуществляется в значительной своей части в большинстве стран за счет трансфертов от потребителей. Так, например, как видно из указанных рисунков, рост поддержки производителей в 1996-1999 гг. осуществлялся в странах ОЭСР за счет увеличения трансфертов от потребителей. И наоборот, уменьшение показателя поддержки производителей в 2000-е гг. сопровождалось уменьшением трансфертов от потребителей (т.е. ростом показателя поддержки потребителей). Это способствует активизации рыночного механизма регулирования и поддержки доходов производителей. Сокращение трансфертов потребителей и налогоплательщиков при прочих равных условиях может существенно увеличить их доходы, направляемые на увеличение спроса на продовольствие. Понижение внутренних цен, наряду с доходами потребителей и налогоплательщиков, также является фактором повышения спроса на продукты питания. С другой стороны, понижение показателя прямой поддержки производителей будет способствовать активизации воздействия на них рыночного стимулирования повышения эффективности производства.

Из рисунков 2 и 5 видно, что из рассматриваемых стран только в США в большей части исследуемого периода имела место положительная поддержка как потребителей, так и производителей, т.е. не было трансфертов от потребителей произво-

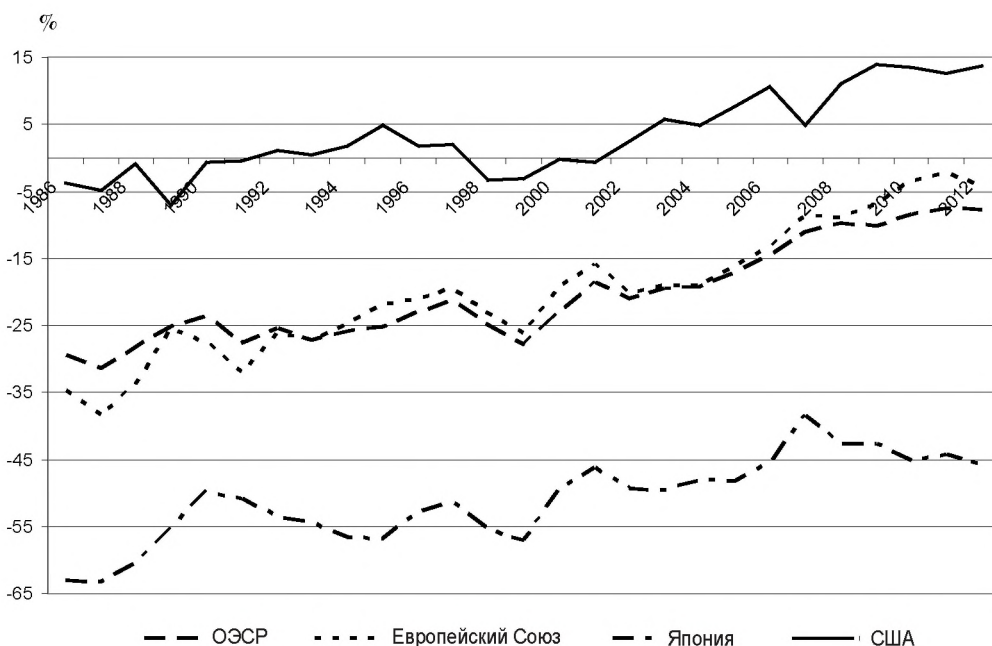


Рис. 5. Поддержка потребителей (Consumer Support Estimate — CSE; отношение совокупных явных и неявных трансфертов потребителям в % к стоимости потребленной продукции сельского хозяйства) [4]

дителям, наоборот, была бюджетная и ценовая поддержка потребителей. Поддержка за счет потребителей производителей была наибольшей в Японии (45-65%).

Наряду с показателем CSE для оценки поддержки потребителей используются номинальные коэффициенты: защиты потребителей (Consumer Nominal Protection Coefficient, NPCс) и помощи потребителям (Consumer Nominal Assistance Coefficient, NACс). Эти коэффициенты, так же как показатель PSE, характеризуют уровень субсидирования (при положительном значении) или налогообложения (при отрицательном значении) потребителей за счет разницы между внутренними ценами продукции для потребителей и приграничными ценами). Положительное значение этой разницы означает, что внутренние потребительские цены ниже мировых, имеет место поддержка отечественного потребителя за счет трансфертов потребителям от налогоплательщиков, которые превышают трансферты потребителям производителям. Негативное значение показателей свидетельствует о том, что внутренние потребительские цены выше мировых, имеет место налогообложение потребителя за счет трансфертов от потребителей производителям, превышающих трансферты потребителям.

Тенденция к увеличению поддержки потребителей подтверждается также динамикой показателя защиты потребителей (рис. 6). В США, странах ЕС этот показатель вплотную приблизился к единице, что означает полное устранение разрыва между фактическими средними ценами потребителей и приграничными ценам на сельскохозяйственную продукцию. В Японии такой разрыв еще значительней при ярко выраженной тенденции к его сокращению.

Изменение направленности аграрной политики стран ОЭСР на втором этапе развития сельского хозяйства наглядно характеризуется уровнем и динамикой

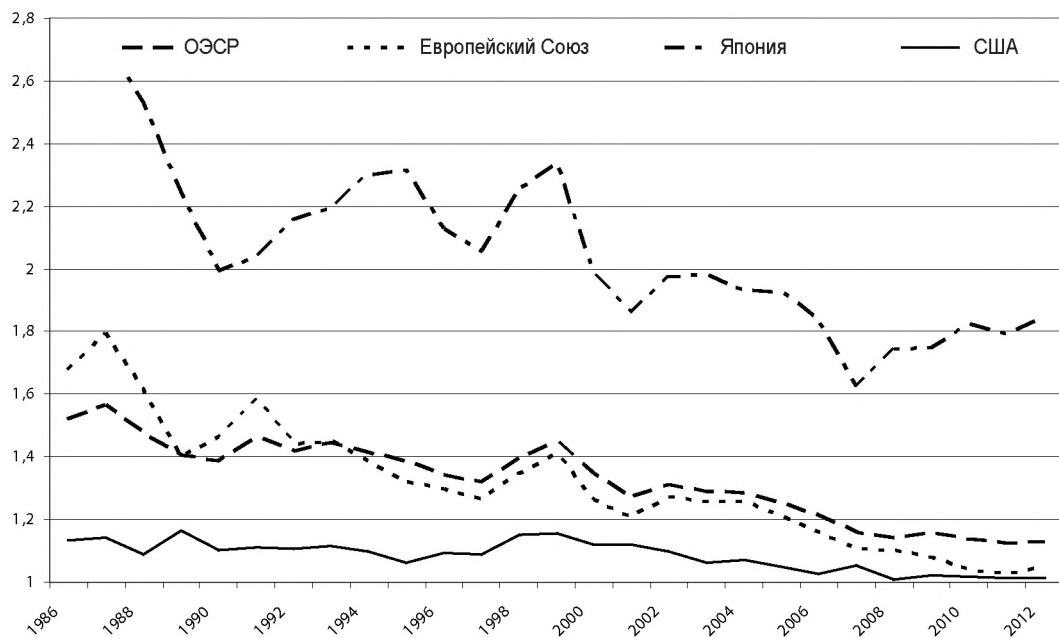


Рис. 6. Коэффициент защиты потребителей (Consumer Nominal Protection Coefficient, NPCс; отношение фактических средних цен потребителей к приграничным ценам на сельскохозяйственную продукцию) [4]

показателя поддержки общих услуг сельскому хозяйству за счет государственных трансфертов (General Services Support Estimate, GSSE). Этот показатель характеризует трансферты на исследования для сельскохозяйственного производства, на образование и подготовку кадров, на контроль за качеством и безопасностью продовольствия, сельскохозяйственных ресурсов и окружающей среды, улучшение инфраструктуры, поддержку маркетинга, на инспекционные услуги, на содержание государственных складов сельскохозяйственной продукции и прочие общие услуги. Это меры поддержки, относящиеся к «зеленой корзине», которые по условиям ВТО не подлежат ограничению. Инвестиции в НИОКР, передачу технологий, образование и услуги по консультированию и распространению знаний дают высокую социально-экономическую отдачу в долгосрочной перспективе.

Расходы на иные общие услуги для сектора, такие как системы обеспечения качества и безопасности пищевой продукции, а также стратегическую инфраструктуру села и рынка тоже способствуют прибыльности, конкурентоспособности и устойчивости сектора в долгосрочной перспективе.

Как видно из рисунка 7, данный показатель, исчисленный в процентном отношении к общей сумме совокупной поддержки, существенно возрос в странах ОЭСР, особенно в течение последних 12-13 лет. Во многом это связано с курсом аграрной политики, направленной на втором этапе на новое качество экономического роста в сельском хозяйстве, на повышение его эффективности и конкурентоспособности. Особую роль сыграло и то, что страны ОЭСР, являясь членами ВТО, взяли курс на ограничение мер прямой поддержки производителей и расширение мер косвенной поддержки, связанных с общими услугами и «не искажающими» механизм рыночного ценообразования. В связи с этим страны-члены ВТО перераспределяли в ис-

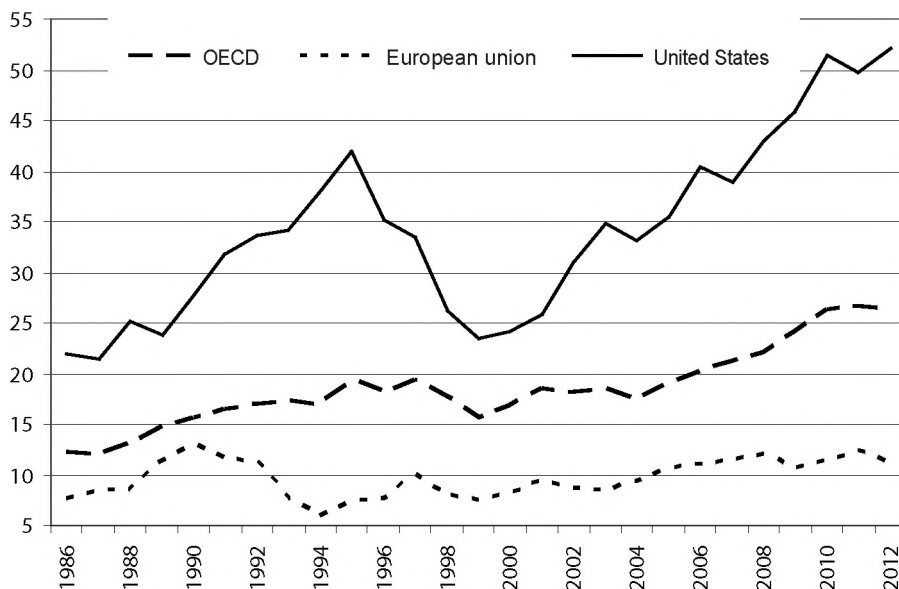


Рис. 7. Поддержка общих услуг сельскому хозяйству в % к совокупной поддержке (General Services Support Estimate; GSSE в % кTSE) GSSE as a share ofTSE (%) [4]

следуемый период расходы с поддержки производителей на поддержку общих услуг. Это обусловило значительный рост объемов поддержки общих услуг сельскому хозяйству как в абсолютном, так и в относительном выражении.

Вместе с наличием общих тенденций в развитии политики поддержки общих услуг имеют место и существенные отличия между странами в осуществлении такой политики по уровню оказания такой поддержки, а также по структуре поддержки общих услуг. Так, например, в США наибольший удельный вес в расходах на поддержку общих услуг занимают затраты на маркетинг и продвижение продукции (85,6%), в Австралии — на развитие научных исследований (64,0%), в среднем по странам ОЭСР — затраты на маркетинг и продвижение продукции (61,9%). В России затраты распределены следующим образом: на развитие научных исследований — 7,3%, на маркетинг и продвижение продукции — 15,8, на инфраструктуру — 17,2, на образование — 16,1%. Различия по уровню поддержки общих услуг видны из рисунка 7. В 2012 г. в США доля расходов на эти услуги превысила 50% совокупной поддержки, в странах ЕС — чуть больше 10%, в среднем по ОЭСР — около 27%. Имеются существенные отличия и по абсолютным размерам расходов на поддержку общих услуг. В 2012 г. в США они составили 81 млрд долл., в Китае — 28, в России — 2,8 млрд долл. Такая разница показывает существенные отличия указанных стран по возможности осуществлять модернизацию институциональной среды инновационного развития сельского хозяйства за счет совершенствования системы научных исследований, образования, маркетинга, инфраструктуры.

Важным итоговым показателем мониторинга и оценки политики поддержки сельского хозяйства является показатель совокупной поддержки сельского хозяйства (показатель совокупной поддержки производителей, потребителей и общих услуг — Total Support Estimate — TSE). Этот показатель представляет собой общую сумму трансфертов, получаемых от налогоплательщиков и потребителей в результате проводимой политики поддержки сельского хозяйства (это сумма PSE, GSSE и трансфертов от налогоплательщиков потребителям в CSE).

Следует отметить, что, несмотря на стагнацию размеров прямой поддержки производителей, совокупная поддержка производителей, потребителей и общих услуг (показатель TSE) существенно возросла и в абсолютном, и в относительном выражениях. Обусловлено это в значительной степени ростом объемов поддержки общих услуг сельскому хозяйству (показатель GSSE) как в абсолютном, так и в относительном выражении.

В целом обобщающий показатель совокупной поддержки сельского хозяйства, исчисленный в процентах к ВВП, имеет в соответствии с рассмотренными выше новыми направлениями аграрной политики на этапе насыщенного агропродовольственного рынка тенденцию к понижению. За 1986-2012 гг. показатель совокупной поддержки в % к ВВП сократился в среднем по странам ОЭСР в три с лишним раза, по странам ЕС — почти в 4 раза, в Японии — в 2,5 раза, в США — почти в 2 раза (рис. 8). Абсолютные размеры этого показателя (в млн долл.) изменялись неравномерно, имеет место высокая его волатильность (рис. 9). Однако в 2000-е гг. размеры совокупной поддержки и в странах ЕС, и в США имели повышательную тенденцию. Это обусловлено существенным увеличением в этот период расходов на поддержку общих услуг и поддержку потребителей.

В таких странах, как Россия, Казахстан, в отличие от стран ОЭСР, имела место неустойчивость, высокая колеблемость по годам размеров совокупной поддержки сельского хозяйства (рис. 10). Это обусловлено специфическими внутренними

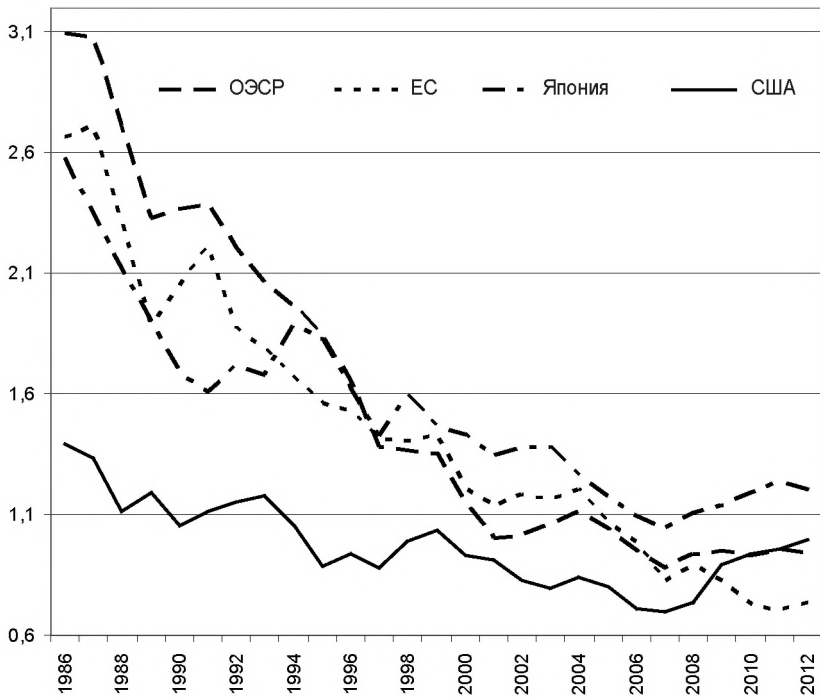


Рис. 8. Показатель совокупной поддержки производителей, потребителей и общих услуг в % к ВВП (Total Support Estimate — TSE, %) [4]

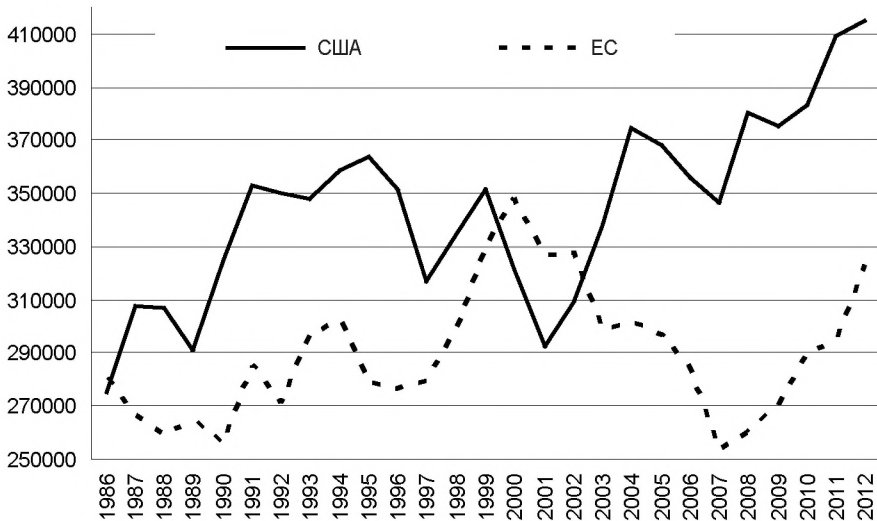


Рис. 9. Показатель совокупной поддержки производителей, потребителей и общих услуг (Total Support Estimate — TSE), млн долл. [4]

факторами, характерными для стран с трансформационной экономикой, непоследовательностью политики поддержки сельского хозяйства, отсутствием в период реформ научно обоснованных стратегических программ его развития. Кроме того, существенное воздействие на динамику показателя совокупной поддержки оказали и макроэкономические факторы, такие как изменение курса национальной валюты, динамика ценовой конъюнктуры на мировом рынке сельскохозяйственной продукции и продовольствия и др.

Так, например, в России на ценовую поддержку потребителей и производителей, а значит, и на размеры совокупной поддержки оказали существенное влияние дефолтовские и последефолтовские процессы в 1998-2000 гг., последствия ценовых шоков на мировых рынках продовольствия, приведшие наряду с другими факторами к существенному понижению показателя совокупной поддержки в 2008-2012 гг. (рис. 10).

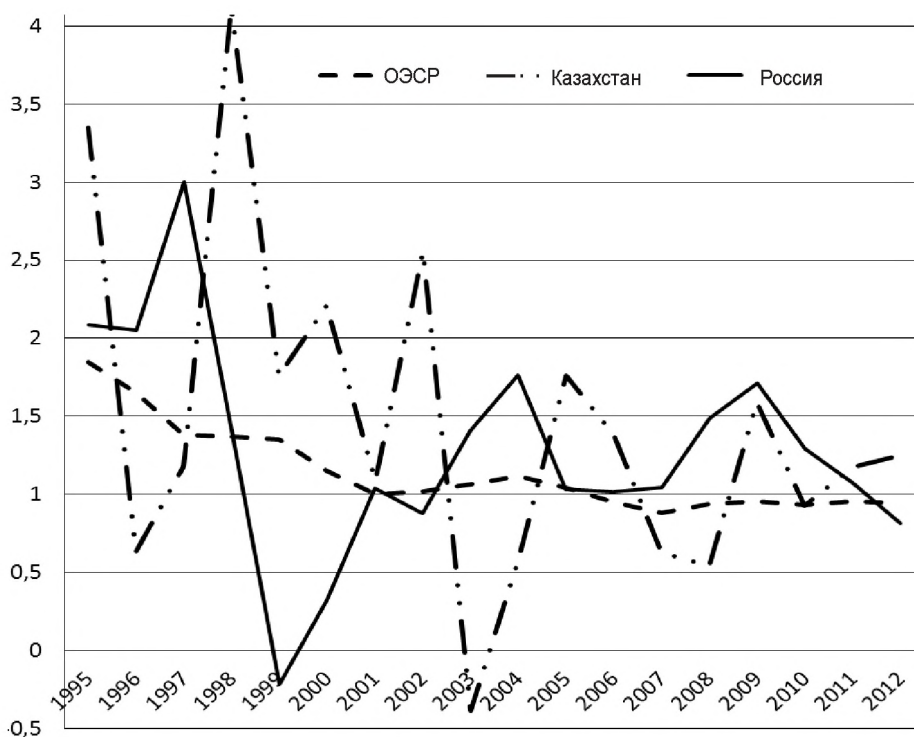


Рис. 10. Показатель совокупной поддержки производителей, потребителей и общих услуг в % к ВВП (Total Support Estimate — TSE, %) [4]

Графики, приведенные на рисунке 11, дают возможность провести комплексный анализ динамики и структуры поддержки сельского хозяйства в России. Они позволяют выявить ряд важнейших тенденций и особенностей в формировании и развитии политики поддержки производителей и потребителей в течение последних пятнадцати лет.

Симметричность расположения и динамики показателей поддержки производителей (PSE) и потребителей (CSE) свидетельствует о том, что в России основным

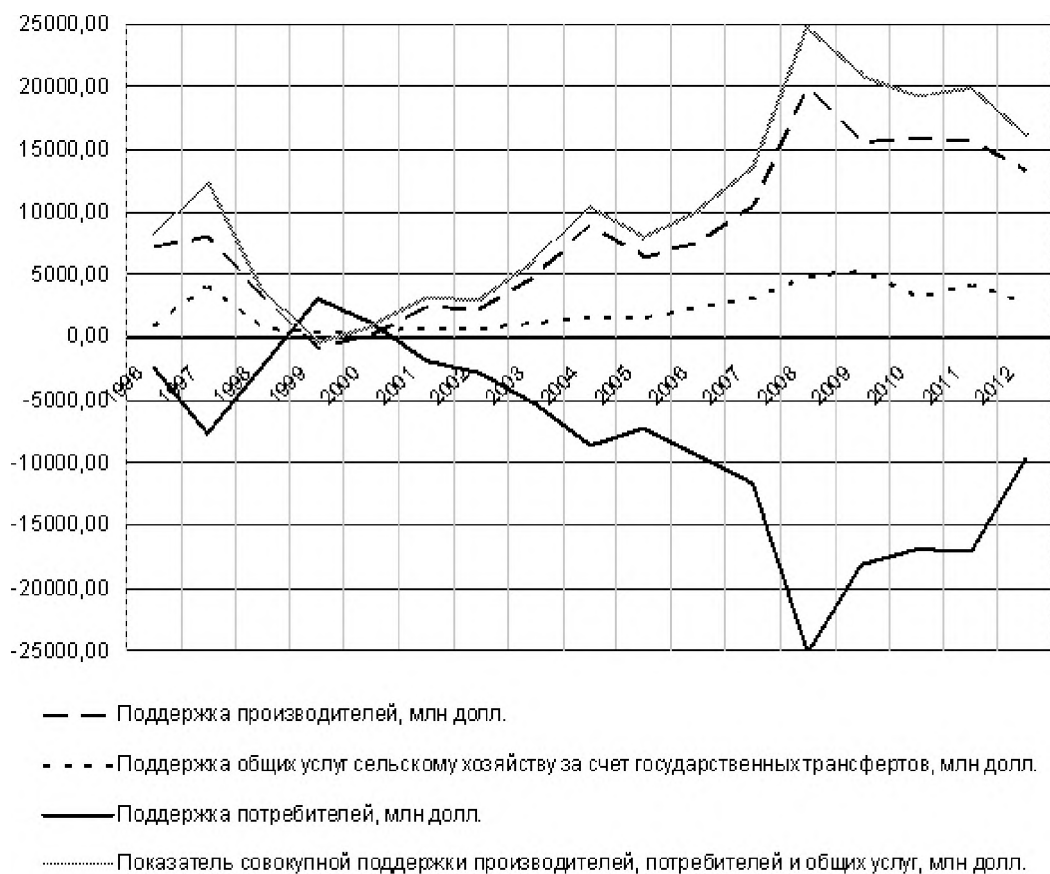


Рис. 11. Показатели поддержки сельского хозяйства в РФ, рассчитанные по методологии ОЭСР [4]

источником, за счет которого осуществляется поддержка производителей, являются трансферты от потребителей к производителям. Эти трансферты обеспечивают ценовую поддержку производителей за счет того, что потребители оплачивают такую поддержку путем покупки сельскохозяйственной продукции и продовольствия по внутренним ценам, превышающим уровень приграничных (мировых) цен. Сумма таких трансфертных выплат потребителям колебалась в 2001-2012 гг. в пределах от 0 до 25 млрд долл. Это говорит о том, что в России в поддержке производителей приходится наибольший удельный вес на трансферты потребителей, и меньшая часть этой поддержки осуществляется за счет прямых форм поддержки в форме бюджетных выплат.

В 1997-1998 гг. вследствие падения курса рубля и его дефолта произошло падение реальных потребительских цен в долларовом исчислении. В результате этого, как видно из графика, в течение двух лет потребители вместо отрицательной поддержки получали плюсовую поддержку за счет того, что внутренние цены в связи с 4-5-кратным падением курса рубля оказались ниже уровня мировых цен. При этом показатели поддержки производителей (PSE) и совокупной поддержки сельского хо-

зайства (TSE) упали ниже нулевой отметки. Это еще раз подтверждает вывод о том, что основная часть поддержки производителей в сельском хозяйстве в РФ осуществлялась за счет потребителей.

Такая ценовая поддержка потребителей оказала в последефолтовский период косвенное влияние на процесс поддержки производителей. Повышение коэффициента защиты потребителей (Consumer Nominal Protection Coefficient, NPCC) в 1997-1999 гг. вследствие падения реальных долларовых цен сделало неблагоприятной конъюнктуру на внутреннем аграрном рынке России для импортеров, что стало сдерживать рост импорта, а ряде случаев даже сократило его объемы. В результате этого стал расти спрос на отечественную сельскохозяйственную продукцию, стали повышаться цены на нее. Это привело, как видно из рисунка 11, к росту трансфертов потребителям производителям и соответственно к росту объемов поддержки производителей и совокупной поддержки сельского хозяйства в 2000-2008 гг. В этот период заметно возросли расходы государства на поддержку общих услуг и на прямую поддержку сельхозпроизводителей. Одним из факторов, обусловивших рост ценовой поддержки потребителей, был опережающий рост внутренних цен по сравнению с ростом цен на мировом рынке. Однако ценовые «взрывы» на мировом агропродовольственном рынке в 2008-2011 гг., мировой финансово-экономический кризис привели к тому, что размеры ценовой поддержки производителей после 2008 г. стали падать, уменьшились трансферты от потребителей к производителям.

Краткий анализ приведенных данных по России позволяет вскрыть существенные недостатки политики поддержки производителей и потребителей сельскохозяйственной продукции в России. Применяемая форма поддержки сельского хозяйства главным образом за счет потребителей не способствует развитию отрасли, наоборот, сдерживает рост экономики, делает хроническим ее стагнирующее состояние. Эта политика является политикой стимулирования роста импорта продовольствия, так как более высокий уровень внутренних цен по сравнению с мировыми является мощным стимулятором нарастания потоков импорта продовольствия. Из рисунка 11 создается впечатление, что огромные объемы ценовых трансфертов от потребителей идут на поддержку отечественных производителей. Так, в 2008 г. такие трансферты составили 25 млрд долл. Но учитывая то, что в России высока доля в потреблении импортной продукции можно сделать вывод, что около 1/3 трансфертов потребителей идет на поддержку не российских, а зарубежных производителей.

Хотя сумма совокупной поддержки в 2008 г. тоже равнялась 25 млрд долл, она не была сформирована полностью за счет 25-миллиардных трансфертов потребителей, так как почти третья часть этих трансфертов ушла на «поддержку импортеров» сельскохозяйственной продукции и продовольствия. Примерно на эту «недостающую» сумму была осуществлена поддержка сельского хозяйства за счет налогоплательщиков (выплат из бюджета).

Другим существенным недостатком политики поддержки производителей за счет потребителей является то, что большая часть потребителей продовольствия в России, в отличие от развитых стран ОЭСР, имеют низкий уровень доходов. Этот уровень доходов не позволяет реализовать важнейший принцип продовольственной безопасности — экономическую доступность продовольствия. Проблема экономической доступности продовольствия еще более обостряется из-за политики поддержки производителей за счет потребителей, за счет завышенности внутренних цен по сравнению с приграничными (мировыми) ценами. С другой стороны, такая форма поддержки производителей, в конечном счете, оборачивается формой их «антипод-

держки». Обусловлено это тем, что эта политика ограничивает в условиях обложения потребителей трансфертной данью размеры и без того низкого спроса на продовольствие, особенно спроса со стороны малообеспеченных слоев населения. В этой ситуации агропродовольственная экономика начинает «спотыкаться» на низком спросе из-за низких доходов населения [2].

Заключение

Проведенное исследование позволяет отметить, что выявленные тенденции в изменении показателей поддержки производителей, потребителей и общих услуг сельскому хозяйству в странах ОЭСР и России свидетельствуют об общем тренде направленности реформ аграрной политики в сторону повышения ее эффективности за счет сокращения прямых и расширения косвенных форм поддержки, расширения рыночного стимулирования роста эффективности и конкурентоспособности производства. Вместе с тем выявлены существенные межстрановые различия в осуществлении такой политики, а также факторы, их определяющие. В трансформационной экономике России не сложились устойчивые механизмы поддержки производителей, потребителей и общих услуг в сельском хозяйстве. Поддержка не имеет четко выраженной направленности на повышение эффективности производства, на сбалансированную, согласованную поддержку производителей и потребителей сельскохозяйственной продукции и продовольствия.

Библиографический список

1. Гайсин Р.С. Рыночное равновесие в аграрном секторе экономики. М.: Издательство РГАУ-МСХА, 2014.
2. Гайсин Р.С. Агропродовольственная экономика России «спотыкается» на низком спросе из-за низких доходов населения // Экономика сельскохозяйственных и перерабатывающих предприятий. 2013. № 6. С. 16-21.
3. Гайсин Р.С. Особенности механизмов ценообразования и рентообразования на различных этапах эволюции агропродовольственного рынка // Известия ТСХА. 2010. № 3. С. 77-90.
4. Agricultural policies and support Producer and Consumer Support Estimates database. Overview tables (<http://www.oecd.org/tad/agricultural-policies/producerandconsumersupportestimatesdatabase.htm#country>).

DEVELOPMENT OF THE MECHANISMS OF AGRICULTURE SUPPORT IN OECD AND RUSSIA

R.S. GAYSIN

(RSAU-MAA named after K.A. Timiryazev)

The changes in the shape and direction of agricultural support policies in OECD countries and Russia have been investigated in the article. The importance of these studies is due to the fact that in these countries over the last 30 years there have been significant changes in agricultural support mechanisms. This article reveals the reasons for the changes in agricultural policy content,

structure, features modern mechanisms to support producers, consumers and agriculture. Results of the study are provided with the use of the OECD methodology.

The following trends in the evolution of agricultural support policies are identified in these countries: lower direct indicators of producer support (%), increased indirect indicators of their support, reduced transfers from consumers to producers, increased support of general services to agriculture, reduced total support to agriculture (in % of GDP), in general the increased effectiveness of policies to support agriculture, the expanded market mechanism used for stimulation the growth of production efficiency and competitiveness.

Significant cross-country differences in the implementation of such policies are revealed, reasons for this are disclosed as well. In transformational Russian economy sustainable mechanisms to support producers, consumers and the general services in agriculture are not developed yet. Support does not have a distinct focus on improving production efficiency, balanced, coherent support to producers and consumers of agricultural products and foodstuff.

In Russia, the problem of economic access to food is not completely solved because of low incomes of population. Solving this problem is difficult because the agricultural producers are supported by transfers from consumers, that is due to high domestic prices compared to neighboring (world) prices.

Keywords: demand, supply, support of producers, support of consumers, support of general services, the total support of agriculture, market price support.

Гайсин Рафкат Сахиевич — д. э. н., проф., зав. кафедрой политической экономики РГАУ-МСХА имени К.А. Тимирязева (127550, г. Москва, ул. Тимирязевская, 49; тел. 8 (499) 976-28-21; e-mail: graf48@mail.ru).

Gaysin Rafkat Sahievich — Doctor of Economics, professor, head of the department of political economy of RSAU-MAA named after K.A. Timiryazev (127550, Moscow, Timiryazevskaya street, 49; tel. 8 (499) 976-28-21; e-mail: graf48@mail.ru).