

СОЗДАНИЕ НЕОБХОДИМЫХ УСЛОВИЙ ДЛЯ ВОВЛЕЧЕНИЯ  
В ОБОРОТ НЕИСПОЛЬЗУЕМЫХ СЕЛЬХОЗУГОДИЙ

Н.В. АРЗАМАСЦЕВА, Р.А. МИГУНОВ, И.Е. БЫСТРЕНИНА, М.В. КАГИРОВА

(Российский государственный аграрный университет – МСХА имени К.А. Тимирязева)

*В государственной программе эффективного вовлечения в оборот земель сельскохозяйственного назначения и развития мелиоративного комплекса аргументирована необходимость введения в производственный оборот пустующих сельскохозяйственных земель на площади 13234,8 тыс. га до 2030 года. Возобновление их использования будет решать экономические, экологические, социальные, геополитические вопросы. Имеющиеся подходы и меры по расширению использования сельскохозяйственных земель малоэффективны при отсутствии благоприятной ситуации в аграрной экономике. Выявление условий, необходимых для вовлечения в оборот неиспользуемых сельскохозяйственных земель, является целью исследований. В работе рассмотрены экономические теории земельной ренты и эффективного спроса Дж.М. Кейнса в рамках решения проблемы вовлечения в производственный процесс заброшенных сельхозугодий, свертывания процессов трансформации в другие категории земель, что в совокупности с общенаучными методами познания и специальными статистическими методами анализа позволило раскрыть условия, необходимые для этого процесса: рост уровня рыночных цен на сельскохозяйственную продукцию, земельной ренты, причем рост земельной ренты за счет повышения рыночных цен на продукцию должен опережать рост земельной ренты за счет производительности почвы. Выявлен экономический механизм создания данных условий: превышение спроса над предложением на рынке сельскохозяйственной продукции, который может быть организован через прямую и косвенную поддержку спроса населения на продовольствие и повышения спроса на сельскохозяйственную продукцию со стороны государства.*

**Ключевые слова:** неиспользуемые земли сельскохозяйственного назначения, трансформация сельхозугодий, теория эффективного спроса Дж.М. Кейнса, земельная рента, государственная программа.

**Введение**

Площадь неиспользуемых сельскохозяйственных земель в РФ составляет 44 млн га, из которых 20 млн га – пашня. Органы управления сельским хозяйством считают целесообразным использовать пустующие сельскохозяйственные угодья по назначению [9]. Государственная программа эффективного вовлечения в оборот земель сельскохозяйственного назначения и развития мелиоративного комплекса Российской Федерации от 14 мая 2021 г. предполагает до 2030 года увеличение площади земель сельскохозяйственного назначения на 13 млн га. При этом в Программе отмечается его обоснованность на основе возможности решения ряда стратегических задач (экономических, социальных, экологических):

- Необходимость расширения площади посевов исходя из положений закона убывающей отдачи (интенсивное использование сельскохозяйственных земель имеет предел роста урожайности при данном уровне развития технологии).

- Увеличение экспорта сельскохозяйственной продукции – в частности, органической сельскохозяйственной продукции. Неиспользуемые сельхозугодья более пригодны для производства органической продукции согласно требованиям, предъявляемым к землям данной категории. Расширение земельных арендных отношений с дружественными странами в рамках развития органической индустрии.

- Снижение интенсивности использования сельскохозяйственных земель. Расширение производственного оборота земли будет способствовать сохранению плодородия почвы [14].

- Развитие зеленой экономики через использование альтернативных систем земледелия, при которых снижается урожайность сельскохозяйственных культур и требуется больше земли для производства товарной растениеводческой продукции, выращивания кормовых культур для нужд животноводства [10].

- Рост занятости населения в регионах, где появятся новые рабочие места [18]. По прогнозам Минсельхоза РФ, данная государственная программа будет способствовать развитию малого и среднего бизнеса.

Проблема заключается в реализации данной Госпрограммы: возможность ввода в производственный оборот за 10 лет большой площади (13 млн га) неиспользуемых сельскохозяйственных земель с точки зрения наличия мощностей для расширения производства сельскохозяйственной продукции и обеспечения эффективности ее производства и реализации.

Министерство сельского хозяйства РФ использует меры и подходы на основании факторов, способствующих расширению площади сельхозугодий: бесплатная передача сельскохозяйственных угодий, предоставление налоговых и кредитных льгот, выплаты подъемных, грантов. Во всех регионах имеются программы по вовлечению в оборот неиспользуемых сельскохозяйственных земель, например: «Дальневосточный гектар», «Дальний Ленинградский гектар», «Вологодский гектар» и т.д. [3].

В рамках Программы Минсельхоз проводит агрохимические и эколого-токсикологические исследования, подготовку проектов межевания и кадастровые работы, реконструкцию мелиоративных и гидротехнических сооружений, мелиоративные мероприятия по сокращению деградации земли, что способствует расширению использования сельхозугодий. 32% неиспользуемых сельхозугодий являются земельными долями. Признание невостребованных долей сельхозземель муниципальной собственностью представляет собой один из подходов вовлечения в производственный оборот сельскохозяйственных угодий. Разграничение государственной собственности на сельхозугодья, целевое использование земли – это правовые подходы к решению проблемы. Программы Минсельхоза по улучшению материально-технической базы сельхозпроизводителей, увеличению дохода сельского населения позволяют расширить площадь сельскохозяйственных земель. Однако не все эксперты считают, что используемые Минсельхозом меры и подходы будут способствовать введению в оборот 13 млн га сельскохозяйственных земель в полном объеме [13].

Ряд ученых считает, что экономические меры в виде подъемных, льготных кредитов и льготных налогов для субъектов, использующих вновь введенные сельскохозяйственные земли, не являются стимулом [4]. Важнее для землепользователей имеющаяся экономико-социальная инфраструктура. Субсидии, гранты, подъемные для введения в оборот пустующих сельскохозяйственных земель могут оказаться неэффективными при неблагоприятной рыночной конъюнктуре, то есть будет наблюдаться их изъятие через механизм цен [6]. По мнению других экспертов, признание невостребованных долей сельхозземель муниципальной собственностью не всегда способствует внедрению данных земель в производственный оборот [5]. Эти земли трансформируются в муниципальные неиспользуемые земли. Разграничение

сельхозугодий на федеральную собственность, собственность субъектов Федерации и муниципальную собственность происходит крайне медленно [4]. Так, в настоящее время 87% государственных земель являются неразграниченными. Предлагаемые [5, 7, 8, 11, 16, 17] механизмы вовлечения в производственный оборот сельскохозяйственных угодий: институциональные преобразования, разработка экономико-правовых стимулов – являются инструментами, ускоряющими сокращение пустующих сельскохозяйственных угодий.

Используемые Минсельхозом РФ меры и подходы, предлагаемые ведущими экспертами экономико-организационные механизмы по введению пустующих сельскохозяйственных земель в оборот не решили проблему. За период с 2017 по 2021 гг. площадь заброшенных сельскохозяйственных угодий не сократилась. В данный период реализовывались региональные программы эффективного вовлечения в оборот земель сельскохозяйственного назначения. Значит, необходимо создать условия, при которых государственные меры и подходы будут эффективными. Но если не создадутся определенные условия в экономике сельского хозяйства, то данные мероприятия будут малоэффективными [4].

Новизна исследований заключается в выявлении условий, необходимых для вовлечения в оборот неиспользуемых сельскохозяйственных земель и сокращения трансформации сельхозугодий в другие категории земель. Данные условия могут быть созданы практическим применением теории эффективного спроса Дж. Кейнса.

**Цель исследований:** выявление условий, необходимых для вовлечения в оборот неиспользуемых сельскохозяйственных земель.

### **Материал и методы исследований**

Методологической основой исследований выступает комплексный подход, в рамках которого рассмотрены вопросы о необходимости создания благоприятных условий для ввода неиспользуемых сельскохозяйственных земель в производственный оборот. Теоретической основой послужили исследования отечественных и зарубежных ученых в области аграрной экономики и земельных отношений. Для расчетов использованы статистические базы и материалы Министерства сельского хозяйства РФ, Росреестра, Росстата. Применялись статистические методы обработки информации включая методы выравнивания динамических рядов, расчета макроэкономических показателей и показателей сравнения.

### **Результаты и их обсуждение**

В Российской Федерации в период с 2017 по 2021 гг. ежегодно в оборот включаются более 1 млн га сельскохозяйственных земель, 70% из которых составляет пашня (табл. 1).

На первый взгляд, имеющиеся подходы и меры Минсельхоза РФ по расширению использования сельскохозяйственных земель являются эффективными, и если сохранится темп вовлечения в оборот неиспользуемых сельскохозяйственных земель, то к 2030 году площадь земель сельскохозяйственного назначения увеличится на 13 млн га. Однако в землепользовании сельского хозяйства происходит двухсторонняя трансформация земель. Наряду с вовлечением в производственный оборот сельскохозяйственных земель осуществляется выведение земель из оборота [15]. На 01.01.2021 г. площадь неиспользуемых сельскохозяйственных угодий увеличилась на 4% в сравнении с 01.01.2017 г. При этом за данный период было введено в оборот 8,5 млн га сельхозугодий (табл. 2).

Таблица 1

**Динамика площадей вовлеченных сельскохозяйственных угодий  
в период 01.01.2017-01.01.2021, млн га [1]**

Годы	Площадь вовлеченных сельскохозяйственных угодий, млн га	Площадь вовлеченной пашни, млн га
01.01.2017	1,54	1,54
01.01.2018	1,87	1,48
01.01.2019	1,91	1,39
01.01.2020	1,60	1,35
01.01.2021	1,67	1,36

Таблица 2

**Динамика площадей неиспользуемых сельскохозяйственных угодий  
в период 01.01.2017-01.01.2021, млн га [1]**

Годы	Площадь неиспользуемых сельскохозяйственных угодий, млн га	Площадь неиспользуемой пашни, млн га
01.01.2017	31,73	18,93
01.01.2018	32,73	19,4
01.01.2019	33,08	19,58
01.01.2020	32,68	19,31
01.01.2021	33,04	18,8

Выведение сельскохозяйственных угодий из производственного оборота опережает их ввод. Исходя из этого, целесообразно рассмотреть вопрос о создании условий для увеличения площади сельхозугодий за счет вовлечения в оборот неиспользуемых земель сельскохозяйственного назначения и сокращения трансформации сельхозугодий в другие категории земель.

Во всех работах по данной теме раскрывается влияние земельной ренты и рыночной цены сельскохозяйственной продукции на решение проблемы [2, 7, 17]. Абстрагируемся от других экономических показателей, факторов производства для выявления условий, при которых земельная рента и рыночная цена на сельхозпродукцию влияют на расширение оборота сельскохозяйственных земель.

Влияние рыночных цен сельскохозяйственной продукции на ввод неиспользуемых сельскохозяйственных земель в производственный оборот раскрывают работы [6, 7, 17], где обоснована взаимосвязь между экономическими процессами: рост уровня рыночных цен на сельскохозяйственную продукцию стимулирует использование пустующих сельскохозяйственных земель. Рост уровня цен на внутреннем рынке способствует росту потребления импортной продукции. По причине санкционного давления этот процесс замедлен. Соответственно рост уровня цен на сельскохозяйственную продукцию в полной мере будет способствовать расширению отечественного производства.

Исследование влияния величины земельной ренты на расширение посевов исходит из основных положений классической и неоклассической школ. Проблему забрасывания земель рассматривали в истории экономической мысли (фон Тюнен, Бургес, Алонсо, Ульман и т.д.) именно в рамках теории земельной ренты [17]. В современных моделях землепользования величина земельной ренты является также важным критерием. В теориях земельной ренты исследование базируется на принципах монопольного владения, ограниченности ресурса, неэластичности предложения земли. В условиях наличия пустующих земель сельскохозяйственного назначения площадью 44 млн га и нежелания бесплатно получить в собственность земельный участок теорию земельной ренты необходимо интерпретировать с учетом современной ситуации на рынке сельскохозяйственных земель России.

Какие должны быть условия для вовлечения в оборот пустующих земель сельскохозяйственного назначения и как их создать – аргументируется в работе через призму теории земельной ренты и теории эффективного спроса Дж. Кейнса.

Земля – важнейший фактор производства в сельском хозяйстве. На факторы производства спрос произведен. Соответственно спрос на земельные ресурсы зависит от рыночных цен на сельскохозяйственную продукцию. Доход от земли зависит, исходя из методики расчета земельной ренты, от рыночных цен на сельскохозяйственную продукцию и цен производства (1):

$$D_p = (C_p - C_{np}) \times Y_p, \quad (1)$$

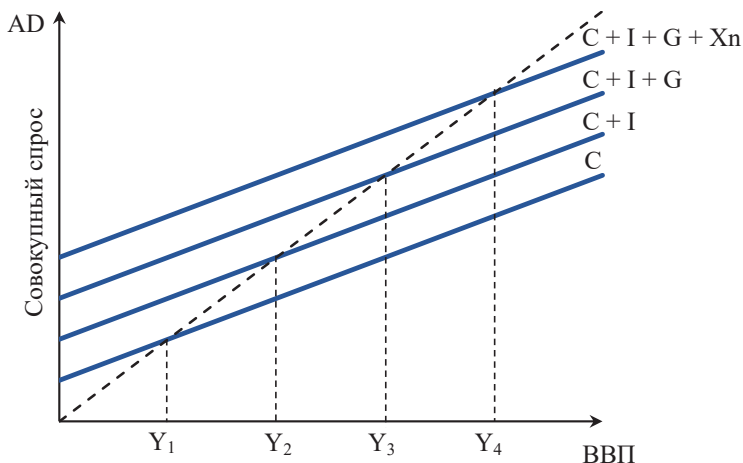
где:  $D_p$  – земельная рента, руб./га.;  $C_p$  – рыночная цена, руб./ц;  $C_{np}$  – цена производства, руб./ц;  $Y_p$  – нормативная урожайность, ц/га.

Рост земельной ренты осуществляется за счет повышения рыночных цен на продукцию либо за счет производительности почвы. Для решения проблемы включения в оборот сельскохозяйственных земель необходимо понять механизм включения новых участков земли в производство. Анализ классической и неоклассической теорий земельной ренты показывает, что рост земельной ренты за счет производительности почвы не способствует расширению оборота сельскохозяйственных земель. Необходимо создать такие условия, при которых происходит рост рыночных цен, земельной ренты. При этом рост земельной ренты за счет повышения рыночных цен на продукцию должен опережать рост земельной ренты за счет производительности почвы.

Экономический механизм создания данных условий – превышение спроса над предложением на рынке сельскохозяйственной продукции. Вопрос роста потребностей на сельскохозяйственную продукцию может решить теория эффективного спроса Дж.М. Кейнса. Расширение производства исходит не от совокупного предложения, а от совокупного спроса (рис. 1). От совокупного спроса зависят занятость и загрузка производственных мощностей, в том числе сельхозугодий. Необходимо стимулировать спрос на сельскохозяйственную продукцию согласно теории эффективного спроса Дж. Кейнса [5].

Стимулирование спроса на агропродовольственную продукцию в реальной экономике происходит двумя путями:

- прямая и косвенная поддержка спроса населения на продовольствие, включающая в себя меры по поддержке и роста дохода населения, оказанию продовольственной помощи малообеспеченным слоям населения, регулированию инфляционных процессов;
- повышение спроса на сельскохозяйственную продукцию со стороны государства, включающее в себя интервенцию посредством политики поддерживаемых цен, протекционистские меры по защите внутреннего рынка от импортеров, экспортные субсидии, государственные закупки [12].



**Рис. 1.** «Кейнсианский крест»:

C – потребительские расходы населения; I – валовые инвестиции;  
G – государственные закупки; Xn – чистый экспорт

Рынок продовольствия характеризуется особенностями, которые необходимо учитывать при расширении спроса:

1. Рынок продовольствия имеет предел насыщения, по мере приближения к которому спрос становится неэластичным по доходам населения. Необходимо расширять производство, направленное не на конечное потребление, а на промежуточное потребление в других отраслях и видах экономической деятельности, а также на расширение экспортного потенциала страны. С учетом геополитической ситуации обоснованным считаем расширение деятельности отраслей, где сельское хозяйство является источником сырья. Решая вопрос, связанный с импортозамещением, необходимо существенно расширить сырьевую базу для пищевой и текстильной промышленности, фармацевтической отрасли, производства косметики, химической промышленности [4]. При этом коэффициенты прямых затрат, рассчитанные на основе симметричных таблиц «Затраты – выпуск» системы национальных счетов (2016 г.) свидетельствуют о том, что увеличение производства на 1000 руб., например, мясных продуктов требует роста выпуска в сельском хозяйстве на 799,8 руб., масла и жиров – на 776,2 руб., кормов для животных – на 633,5 руб., мукомольной продукции – на 632,2 руб., молочных продуктов – на 552,2 руб. и т.д.

Развитие науки и новых технологий способствует более широкому использованию сельскохозяйственного сырья. Выращивание сельскохозяйственных культур для биотоплива, биопластика не накладывает жестких требований к качеству земель сельскохозяйственного назначения. Это дает возможность использовать пустующие сельскохозяйственные земли, менее плодородные и в неблагоприятных природно-экономических условиях.

Вопрос расширения импортозамещения и увеличения спроса на сельскохозяйственную продукцию можно решить за счет восстановления подотраслей сельского хозяйства, которые были разрушены в 1990-е гг. На 1 января 2022 г. площадь сельскохозяйственных земель под лекарственные культуры составляет только 13,9 тыс. га, под эфиромасличные культуры – 91,6 тыс. га, под лен-долгунец – 41 тыс. га. Введенные санкции против России вынуждают решать проблему самообеспечения лекарственной, парфюмерно-косметической, текстильной продукцией. Спрос на сельскохозяйственную продукцию этих подотраслей способствует производному спросу на земли сельскохозяйственного назначения.

2. Расширение спроса на агропродовольственном рынке является проблематичным в связи с убывающей численностью населения России (рис. 2).

Росстат представил три варианта демографического прогноза до 2046 года. По базовому варианту прогноза численность населения сократится до 138,77 млн чел. Оптимистический вариант прогноза предполагает рост численности населения до 150,87 млн чел. Пессимистический вариант – 130,6 млн чел. Прогнозы были сделаны без учета проживающих в новых регионах РФ. Однако при росте потребления основных продуктов питания на основе сельскохозяйственного сырья в последние годы (рис. 3) по некоторым из них не достигнуты физиологические нормы, рекомендуемые Министерством здравоохранения РФ (например, по молоку потребление в 2022 г. было ниже нормы на 29,2%, по овощам – на 29,3%), что при требовании продовольственной независимости страны является резервом роста спроса со стороны секторов экономики, обеспечивающих конечное потребление.

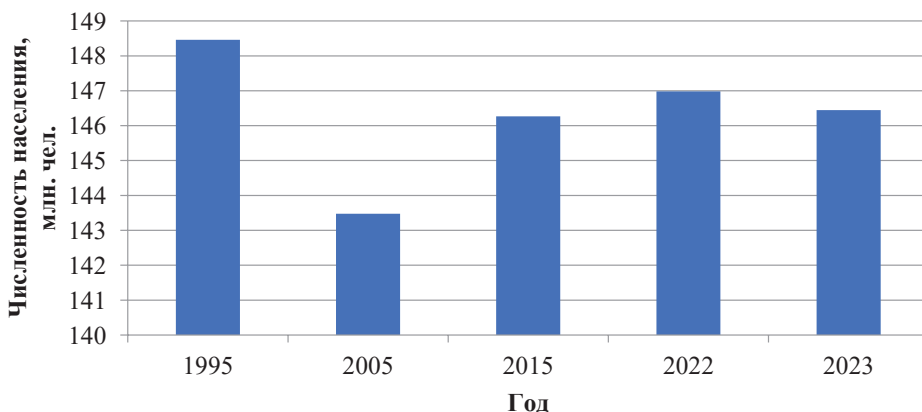


Рис. 2. Динамика численности населения в Российской Федерации, млн чел. (с 2015 г. с учетом территории Республики Крым)

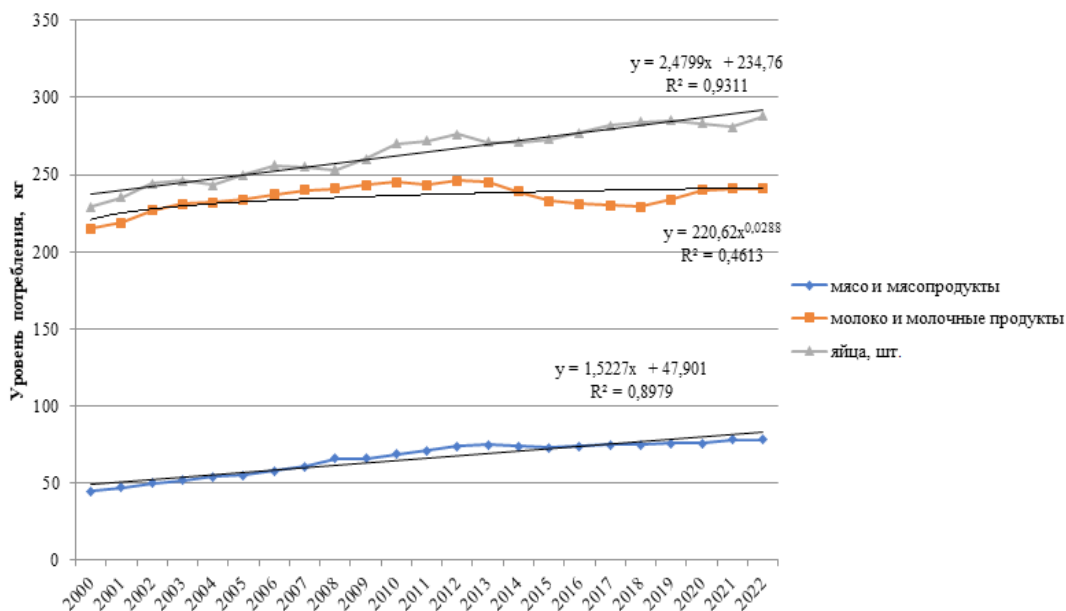


Рис. 3. Потребление продуктов питания на душу населения в год, кг

Стоит отметить, что по многим продуктам питания удовлетворение спроса на уровне нормы потребления обеспечено не за счет собственного производства, о чем свидетельствуют коэффициенты самообеспечения, рассчитанные на основе данных балансов продовольственных ресурсов (рис. 4).

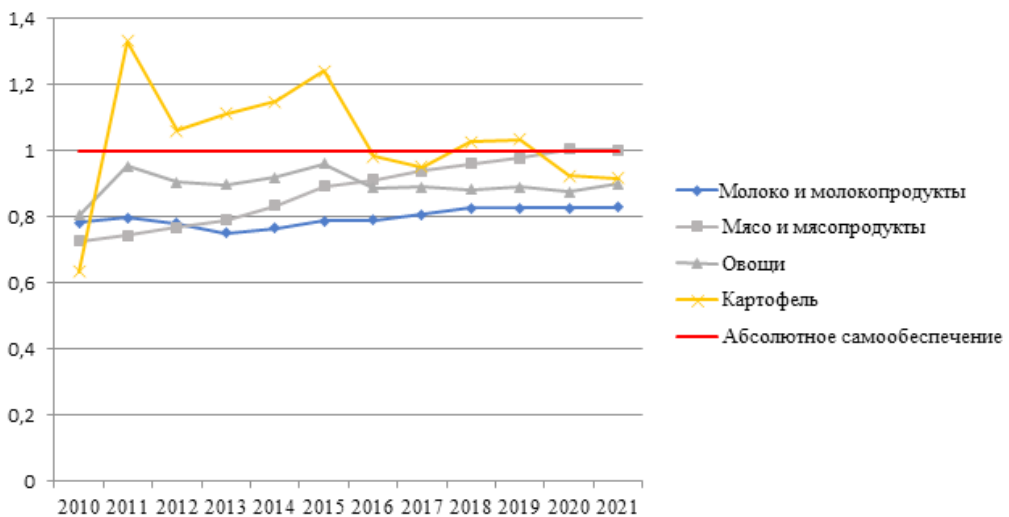
Имеющиеся возрастающие тенденции в объемах экспорта зерна с 2010 по 2022 гг. в 3 раза, а продовольственных товаров и сельскохозяйственного сырья в целом – в 2,7 раза, также свидетельствует о возможности расширения производства в аграрном секторе, причем с определенными показателями качества продукции (соответствие, например, экологическим стандартам). Это потребует не только обеспечения роста продуктивности имеющихся угодий на основе применения удобрений и стимуляторов роста, новых технологий производства, но и расширения сельскохозяйственных угодий за счет земель, длительное время не используемых в производственном обороте, не содержащих агрессивных химических веществ.

В перспективе предполагается более глубокое рассмотрение политики экспансии для решения проблемы вовлечения в хозяйственный оборот пустующих сельскохозяйственных земель.

Рост спроса на сельскохозяйственную продукцию должен опережать рост предложения сельскохозяйственной продукции, что приведет к повышению уровня цен на сельскохозяйственную продукцию [7] (рис. 5).

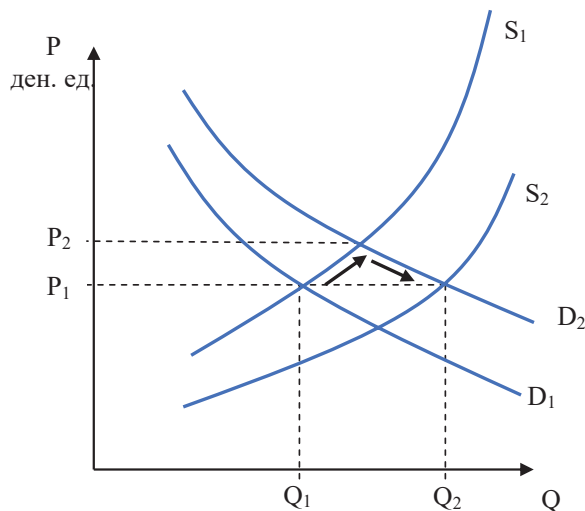
Согласно неоклассической теории земельной ренты данная ситуация приведет к росту земельной ренты. Так, С. Фишер считал, что «...при увеличении спроса на продукты питания одновременно растут и цены на продукты, и арендная плата за землю, используемую в сельском хозяйстве. Арендная плата увеличивается, так как увеличились цены на продукцию, а не наоборот».

Возникшая экономическая прибыль привлечет в сельское хозяйство новые предприятия, дополнительные ресурсы (рис. 5). По мере увеличения использования ресурсов в отрасли предложение сельскохозяйственной продукции на рынке будет расти, тем самым понижая уровень цен до более низкого. Экономическая прибыль будет сохраняться до тех пор, пока краткосрочное рыночное предложение не возрастет до  $S_2$ . Тогда уровень рыночных цен на сельскохозяйственную продукцию снизится. Земельную ренту, появившуюся в результате повышения спроса, конкуренция сводит к нулю. Поэтому необходимо постоянно поддерживать такое «неравенство»: спрос превышает предложение.



**Рис. 4.** Коэффициенты самообеспечения производственного и конечного потребления продукции на основе сельскохозяйственного сырья в России

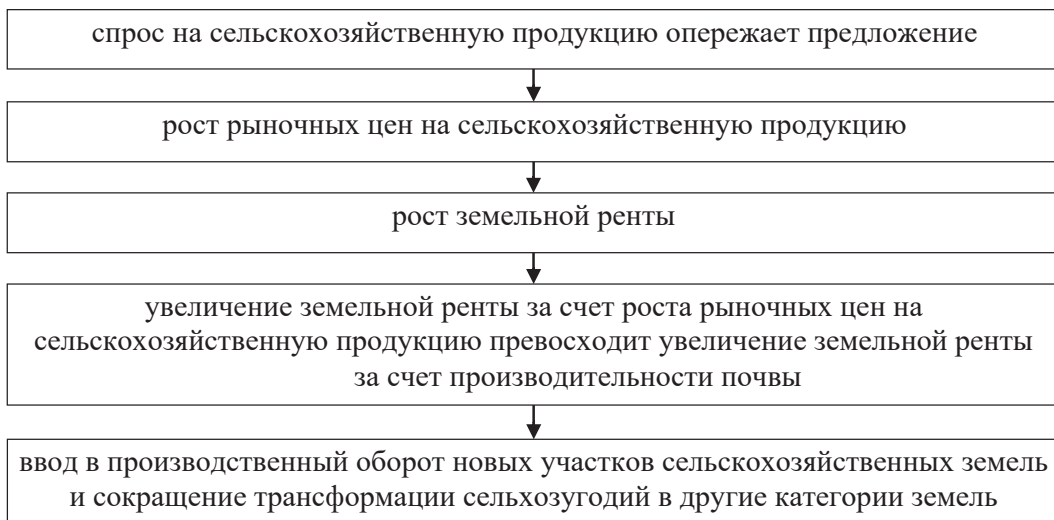




**Рис. 5.** Краткосрочное равновесие ( $S_1D_1$ ) и долгосрочное равновесие ( $S_2D_2$ ) на рынке сельскохозяйственной продукции:  
 $P$  – уровень рыночных цен на рынке сельскохозяйственной продукции;  
 $Q$  – объем сельскохозяйственной продукции

Для вовлечения в сельскохозяйственный оборот 13 млн га пустующих земель сельскохозяйственного назначения растущий спрос на сельскохозяйственную продукцию должен быть в таком объеме, что будет удовлетворяться не только за счет производительности почвы, но и за счет увеличения площади сельскохозяйственных угодий.

Условия для вовлечения в оборот неиспользуемых сельхозугодий:



Исследование проблем вовлечения в оборот неиспользуемых сельскохозяйственных земель и сокращения трансформации сельхозугодий в другие категории в рамках теории земельной ренты и теории эффективного спроса Дж. Кейнса показывает, что форсированное расширение посевов нецелесообразно, если не созданы благоприятные условия для данного процесса. Условие «Спрос на сельскохозяйственную продукцию растет быстрее, чем урожайность» является основой для решения проблем вовлечения в оборот неиспользуемых сельскохозяйственных земель.

## Выводы

Расширение площади сельскохозяйственных угодий позволит решить социально-экономические проблемы страны: проводить политику импортозамещения, повысить занятость в сельской местности, развивать зеленую экономику, расширить производство органической продукции, увеличить экспорт сельскохозяйственной продукции в дружественные страны.

Используемые Минсельхозом РФ меры и подходы способствуют введению в оборот пустующих сельхозугодий: бесплатная передача сельскохозяйственных угодий, предоставление налоговых и кредитных льгот, выплаты подъемных, грантов; мелиоративные мероприятия по сокращению деградации земли; признание невосстребованных долей сельхозземель муниципальной собственностью; разграничение государственной собственности на сельхозугодья; целевое использование земли; улучшение материально-технической базы сельхозпроизводителей; увеличение дохода сельского населения. Но для введения в оборот большой площади (13 млн га) сельскохозяйственных земель необходимо создать условия.

В работе исследовано, как рыночные цены на сельскохозяйственную продукцию и величина земельной ренты воздействуют на изменение площади используемой земли в аграрном секторе, какие условия необходимы, чтобы данные экономические категории повлияли на введение в производственный оборот пустующих сельскохозяйственных земель и сокращение трансформации сельхозугодий в другие категории.

Рассмотрены экономические теории, раскрывающие возможность вовлечения в оборот заброшенных сельхозугодий. Исследование проблем неиспользуемых сельскохозяйственных угодий в рамках теорий земельной ренты и эффективного спроса Дж.М. Кейнса позволило дать оценку условий, необходимых для расширения оборота сельскохозяйственных земель. Итогом исследований стало выявление условий, необходимых для ввода в оборот неиспользуемых сельскохозяйственных земель: спрос на сельскохозяйственную продукцию должен опережать предложение, способствуя росту уровня рыночных цен, увеличивая получение земельной ренты, причем рост земельной ренты за счет повышения цен должен превосходить рост земельной ренты за счет урожайности.

Подходящие условия могут возникнуть в результате политики экспансии, при стимулировании спроса на сельскохозяйственную продукцию через прямую и косвенную поддержку спроса населения на продовольствие и повышения спроса на сельскохозяйственную продукцию со стороны государства. Необходимы новые потребности в сельскохозяйственной продукции, для производства которой требуются дополнительные площади земли. Возможные варианты увеличения спроса на сельскохозяйственную продукцию: расширение деятельности отраслей, где сельское хозяйство является источником сырья; рост экспорта сельскохозяйственной продукции в дружественные страны; развитие зеленой экономики через выращивание сельскохозяйственных культур для производства биотоплива, биопластика; восстановление подотраслей, производящих лекарственные, эфиромасличные, технические культуры; рост производства органической продукции.

Интерпретируя результаты, стоит учитывать, что они получены при абстрагировании от других факторов производства сельского хозяйства, процессов, явлений, влияющих на состояние и использование земель сельскохозяйственного назначения. Несмотря на это выявление благоприятных условий для ввода пустующих сельхозугодий в оборот, рассмотрение экономического механизма их создания будут способствовать решению проблемы.

## Библиографический список

1. Аналитический центр Минсельхоза России. Официальный сайт. – [Электронный ресурс]. – Режим доступа: [https://www.mcxac.ru/monitoring-zemel/state\\_land/](https://www.mcxac.ru/monitoring-zemel/state_land/) (дата обращения: 15.04.2024).
2. *Арзамасцева Н.В.* Институциональный механизм формирования и изъятия земельной ренты в сельском хозяйстве России // Вестник Курской государственной сельскохозяйственной академии. – 2019. – № 2. – С. 153-157.
3. *Арзамасцева Н.В.* Неиспользуемые сельскохозяйственные земли: проблема и перспективы // Экономика и предпринимательство. – 2021. – № 1. – С. 572-575.
4. *Арзамасцева Н.В., Ковалева Е.В., Мухаметзянов Р.Р.* Критический анализ подходов вовлечения неиспользуемых земель в сельскохозяйственный оборот // Известия ТСХА. – 2022. – № 3. – С. 77-89.
5. *Волков С.Н., Липски С.А.* Правовые и землеустроительные меры по вовлечению неиспользуемых земель сельскохозяйственного назначения в хозяйственный оборот и обеспечению их эффективного использования // Землеустройство, кадастр и мониторинг земель. – 2017. – № 2. – С. 5-10.
6. *Гайсин Р.С.* Особенности формирования спроса и предложения на агропродовольственном рынке развитых стран по долгосрочным циклам его развития // Экономика сельскохозяйственных и перерабатывающих предприятий. – 2019. – № 5. – С. 26-35.
7. *Желязков А.Л., Латышева А.И., Сетуридзе Д.Э.* Влияние стоимости сельскохозяйственных угодий на эффективное вовлечение в оборот не востребуемых земель // Аграрный вестник Урала. – 2017. – № 10 (164). – С. 69-76.
8. *Заворотин Е.Ф.* Организационно-экономический механизм вовлечения неиспользуемых сельхозугодий в хозяйственный оборот // АПК: Экономика, управление. – 2010. – № 6. – С. 15-19.
9. *Мигунов Р.А., Сюткина А.А.* Основные экономические доктрины, отвечающие на вызовы развития аграрного сектора России // Тренды развития сельского хозяйства и агрообразования в парадигме Зеленой экономики: Материалы Международной научно-практической конференции (г. Москва, 14-15 июня 2023 г.). – М.: РГАУ-МСХА им. К.А. Тимирязева, 2023. – С. 72-76.
10. *Зарук Н.Ф., Мигунов Р.А., Кагирова М.В. и др.* Размещение производства органической продукции растениеводства в условиях формирования зеленой экономики: монография. – М.: ЭйПиСиПабблишинг, 2023. – 188 с.
11. *Сарайкин В., Узун В., Янбых Р.* Оценка российского экспортного потенциала зерна за счет освоения заброшенных земель // Экономическое развитие России. – 2014. – Т. 21, № 5. – С. 40-43.
12. *Светлов Н.М.* Теоретическая модель развития растениеводства южного Нечерноземья в длительной перспективе // Известия ТСХА. – 2018. – № 6. – С. 75-99.
13. *Светлов Н.М.* Перспективы использования сельхозугодий, выведенных из оборота // АПК: экономика, управление. – 2017. – № 10. – С. 45-53.
14. *Сычев В.Г.* Современное состояние плодородия почв и основные аспекты его регулирования: монография. – М.: РАН, 2019. – 349 с.
15. *Узун В.Я.* «Белые пятна» и неиспользуемые сельхозугодья: что показала сельскохозяйственная перепись 2016 года // Экономическое развитие России. – 2017. – № 12. – С. 36-43.
16. *Шагайда Н.И.* Вовлечение неиспользуемых земель в сельхозоборот: плохое качество институтов // Аналитический вестник. – 2016. – № 24 (623). – С. 66-72.

17. Шагайда Н.И., Светлов Н.М., Узун В.Я., Логинова Д.А., Прищепов А.В. Потенциал роста сельскохозяйственного производства России за счет вовлечения в оборот неиспользуемых сельскохозяйственных угодий: монография. – М.: РАНХ и ГС при Президенте Российской Федерации, 2018. – 70 с.

18. Migunov R.A., Syutkina A.A., Zaruk N.F. et al. Global Challenges and Barriers to Sustainable Economic Growth in the Agribusiness Sector // WSEAS Transactions on Business and Economics. – 2023. – Vol. 20. – Pp. 923-930.

## CREATING THE NECESSARY CONDITIONS FOR INVOLVING ABANDONED AGRICULTURAL LAND IN THE TURNOVER

N.V. ARZAMASTSEVA, R.A. MIGUNOV, I.E. BYSTRENINA, M.V. KAGIROVA

(Russian State Agrarian University – Moscow Timiryazev Agricultural Academy)

*The state program for the effective involvement of agricultural land in the turnover and the development of land reclamation provides for the introduction of 13,234.8 thousand hectares of abandoned agricultural land into the production turnover by 2030. Renewal of their use will solve economic, ecological, social and geopolitical problems. Existing approaches and measures to expand the use of agricultural land are ineffective in the absence of a favorable situation in the agrarian economy. The purpose of the study is to identify the conditions necessary for the involvement of abandoned agricultural land in the turnover. The article considers the economic theories of land rent and effective demand of John. M. Keynes in the framework of solving the problem of involving abandoned agricultural land in the turnover and reducing the transformation of agricultural land into other categories. which in combination with general scientific methods of knowledge and special statistical methods of analysis allowed us to reveal the conditions necessary for this process: the growth of the level of market prices for agricultural products; the growth of land rent, and the growth of land rent due to the increase in market prices for agricultural products should exceed the growth of land rent due to soil productivity. The economic mechanism of creating these conditions is revealed – the excess of demand over supply in the market of agricultural products, which can be organized through direct and indirect support of the population's demand for food and increase in demand for agricultural products by the state.*

**Keywords:** *abandoned agricultural land, transformation of agricultural land, J.M. Keynes' theory of effective demand, land rent, state program.*

### References

1. Analytical Center of the Ministry of Agriculture of the Russian Federation. (In Russ.) [Electronic source]. URL: [https://www.mcxac.ru/monitoring-zemel/state\\_land/](https://www.mcxac.ru/monitoring-zemel/state_land/) (accessed: March 01, 2024)

2. Arzamastseva N.V. Institutional mechanism for the formation and withdrawal of land rent in Russian agriculture. *Vestnik Kurskoy gosudarstvennoy selskokhozyaystvennoy akademii*. 2019;2:153-157. (In Russ.)

3. Arzamastseva N.V. Unused agricultural land: the problem and prospects. *Ekonomika ipredprinimatelstvo*. 2021;1:572-575. (In Russ.) <https://doi.org/10.34925/EIP.2021.126.01.109>

4. Arzamastseva N.V., Kovaleva E.V., Mukhametzyanov R.R. Critical analysis of approaches to involving unclaimed land in the farming business.

*Izvestiya of Timiryazev Agricultural Academy*. 2022;3:77-89. (In Russ.)  
<https://doi.org/10.26897/0021-342X-2022-3-77-89>

5. Volkov S.N., Lipski S.A. Legal and land use planning measures for involvement of unused agricultural land into economic circulation and for ensuring their effective use. *Zemleustroystvo, kadastr i monitoring zemel*. 2017;2:5-10. (In Russ.)

6. Gaysin R.S. Features of formation of demand and supply in the agri-food market of developed countries in the long-term cycles of its development. *Ekonomika selskokhozyaystvennykh i pererabatyvayushchikh predpriyatiy*. 2019;5:26-35. (In Russ.)  
<https://doi.org/10.31442/0235-2494-2019-0-5-26-35>

7. Zhelyazkov A.L., Latysheva A.I., Seturidze D.E. The effect of the cost of agricultural land on the effective involvement of unclaimed land. *Agrarian Bulletin of the Urals*. 2017;10(164):69-76. (In Russ.)

8. Zavorotin E.F. Organizational and economic mechanism for involving unused farmland in economic turnover. *AIC: Economics, Management*. 2010;6:15-19. (In Russ.)

9. Migunov R.A., Syutkina A.A. The main economic doctrines responding to the challenges of development of the agricultural sector of Russia. *Mezhdunarodnaya nauchno-prakticheskaya konferentsiya "Trendy razvitiya selskogo khozyaystva i agroobrazovaniya v paradigme zelenoy ekonomiki"*. June 14-15, 2023. Moscow, Russia: Russian State Agrarian University-Moscow Agricultural Academy named after K.A. Timiryazev, 2023:72-76. (In Russ.)

10. Zaruk N.F., Migunov R.A., Kagiroya M.V. et al. *Placement of production of organic crop products in the context of the formation of a green economy: a monograph*. Moscow, Russia: EyPiSiPublishing, 2023:188. (In Russ.)

11. Saraykin V., Uzun V., Yanbykh R. Assessment of Russian grain export potential through the development of abandoned lands. *Russian Economic Developments*. 2014;21(5):40-43. (In Russ.)

12. Svetlov N.M. Theoretical model of long-time crop production growth in the Southern Non-black Earth region. *Izvestiya of Timiryazev Agricultural Academy*. 2018;6:75-99. (In Russ.)

13. Svetlov N.M. The prospects of using of unused agricultural farmlands. *AIC: Economics, Management*. 2017;10:45-53. (In Russ.)

14. Sychev V.G. *The current state of soil fertility and the main aspects of its regulation: a monograph*. Moscow, Russia: RAN, 2019:349. (In Russ.)

15. Uzun V.Ya. "Blind spots" and unused agricultural land: results of the 2016 All-Russia census of agriculture. *Russian Economic Developments*. 2017;12:36-43. (In Russ.)

16. Shagayda N.I. Involvement of unused lands in agricultural circulation: poor quality of institutions. *Analiticheskiy vestnik*. 2016;24(623):66-72. (In Russ.)

17. Shagayda N.I., Svetlov N.M., Uzun V.Ya., Loginova D.A., Prishchepov A.V. *Potential for the growth of agricultural production in Russia due to the involvement of unused agricultural land in turnover*. Moscow, Russia: RANKh i GS pri Prezidente Rossiyskoy Federatsii, 2018:70. (In Russ.)

18. Migunov R.A., Syutkina A.A., Zaruk N.F. et al. Global Challenges and Barriers to Sustainable Economic Growth in the Agribusiness Sector. *WSEAS Transactions on Business and Economics*. 2023;20:923-930.

## Сведения об авторах

**Арзамасцева Наталия Вениаминовна**, канд. экон. наук, доцент, доцент кафедры политической экономики и мировой экономики, Российский государственный аграрный университет – МСХА имени К.А. Тимирязева; 123434, Российская Федерация, г. Москва, ул. Тимирязевская, 49; тел.: (905) 755–23–60; e-mail: narzamasceva@rgau-msha.ru

**Мигунов Ришат Анатольевич**, канд. экон. наук, доцент, доцент кафедры политической экономики и мировой экономики, Российский государственный аграрный университет – МСХА имени К.А. Тимирязева; 123434, Российская Федерация, г. Москва, ул. Тимирязевская, 49; тел.: (917) 526–77–84; e-mail: migunov@rgau-msha.ru

**Быстренина Ирина Евгеньевна**, канд. пед. наук, доцент, доцент кафедры прикладной информатики, Российский государственный аграрный университет – МСХА имени К.А. Тимирязева; 123434, Российская Федерация, г. Москва, ул. Тимирязевская, 49; тел.: (905) 714–61–25; e-mail: iesh@rambler.ru

**Кагирова Мария Вячеславовна**, канд. экон. наук, доцент, доцент кафедры статистики и кибернетики, Российский государственный аграрный университет – МСХА имени К.А. Тимирязева; 123434, Российская Федерация, г. Москва, ул. Тимирязевская, 49; тел.: (499) 976–07–48; e-mail: mkagirova@rgau-msha.ru

## Information about the authors

**Natalia V. Arzamastseva**, CSc (Econ), Associate Professor, Associate Professor at the Department of Political Economy and World Economy, Russian State Agrarian University – Moscow Timiryazev Agricultural Academy (49 Timiryazevskaya St., Moscow, 127550, Russian Federation); phone: (905) 755–23–60; e-mail: narzamasceva@rgau-msha.ru

**Rishat A. Migunov**, PhD (Econ), Associate Professor, Associate Professor at the Department of Political Economy and World Economy, Russian State Agrarian University – Moscow Timiryazev Agricultural Academy (49 Timiryazevskaya St., Moscow, 127550, Russian Federation); phone: (917) 526–77–84, e-mail: migunov@rgau-msha.ru

**Irina E. Bystrenina**, CSc (Ped), Associate Professor, Associate Professor at the Department of Applied Information Science, Russian State Agrarian University – Moscow Timiryazev Agricultural Academy (49 Timiryazevskaya St., Moscow, 127550, Russian Federation); phone: (905) 714–61–25; e-mail: iesh@rambler.ru

**Maria V. Kagirova**, CSc (Econ), Associate Professor, Associate Professor at the Department of Statistics and Cybernetics, Russian State Agrarian University – Moscow Timiryazev Agricultural Academy (49 Timiryazevskaya St., Moscow, 127550, Russian Federation); phone: (499) 976–07–48; e-mail: mkagirova@rgau-msha.ru