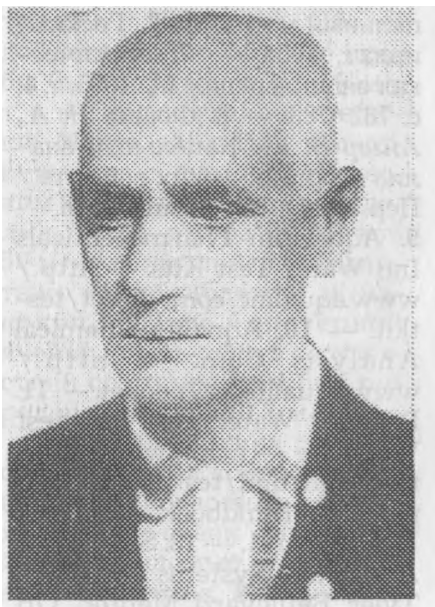


УЧЕННЫЕ ТИМИРЯЗЕВСКОЙ АКАДЕМИИ

Известия ТСХА, выпуск 1, 2002 год

ПЕТР ИВАНОВИЧ ЛИЦИЦЫН

(к 125-летию со дня рождения)



Петр Иванович Лисицын родился 20 января 1877 г. в деревне Телятинки Лихвинского уезда Калужской губернии в семье крестьянина. Отец и мать Петра Ивановича воспитали 13 детей, причем большинство из них получили высшее образование.

Среди братьев Петра Ивановича геолог и химик, юрист и лесовод, хирург и инженер. Одна из дочерей училась в студии МХАТ и успешно играла на сцене, о чем свидетельствует портрет Станиславского с его дарственной подписью.

Во время учебы в гимназии Петр Иванович проявлял большой интерес к литературе по философии и естествознанию. Особое влияние на него оказали труды К. А. Тимирязева, благодарным учеником которого П. И. Лисицын оставался всю жизнь.

После окончания в 1903 г. Московского университета по естественному отделению физико-математического факультета Петр Иванович поступает на третий курс Московского сельскохозяйственного института (ныне МСХА). Во время государственных экзаменов весной 1907 г. он был арестован и сослан в Нижний Тагил за революционную работу сре-

ди крестьян. После окончания срока ссылки в 1908 г. П. И. Лисицын стал работать помощником директора Шатиловской станции. Шатиловская станция была первой многопрофильной сельскохозяйственной опытной станцией в России. Ее пример много значил для других созданных позднее сельскохозяйственных научных учреждений, многие из которых превратились ныне в широкоизвестные в России и за рубежом НИИ. Здесь Петр Иванович получил первый опыт исследовательской, а также административно-хозяйственной работы (он возглавлял Опытное поле и административно-хозяйственную часть станции). Директором станции был известный русский агрохимик А. Н. Лебедев, с которым у Петра Ивановича сложились самые дружеские отношения.

Начинал Петр Иванович как исследователь-агротехник. Он ставил опыты с занытыми парами, изучал агротехнику овса, технологию возделывания клевера на семена, занимался вопросом введения правильных севооборотов. Но в 1912 г. Петр Иванович возглавил селекционный отдел. С этих пор вся его жизнь посвящена селекции и семеноводству. Селекция как наука и как отрасль

в России только зарождалась. Годом ее начала считается 1903, когда ассистент кафедры общего земледелия, впоследствии профессор Д. Я. Рудзинский развернул в Московском сельскохозяйственном институте работу по выведению новых сортов сельскохозяйственных растений. Кстати, творческие отношения с ним Петр Иванович поддерживал на протяжении всей своей жизни.

Селекционную работу на Шатиловской станции стали проводить с 9 культурами: озимой рожью, озимой пшеницей, овсом, гречихой, клевером луговым, яровой викицей, озимой викицей, льном, просом. В настоящее время селекцией этих культур занимаются в ряде научно-исследовательских учреждений, а тогда это делали немногие первые селекционеры. В связи с этим П. И. Лисицыну как первопроходцу приходилось решать многие методические вопросы. В Первую мировую войну 1914-1918 гг. Петр Иванович был призван на военную службу. Но и находясь в действующей армии, он имел возможность ежегодно приезжать во время посева и уборки на станцию, где селекционную работу вели старший помощник заведующего отделом селекции А. Г. Лисицына и техник.

После окончания Гражданской войны необходимо было восстанавливать народное хозяйство. В сельском хозяйстве в числе самых неотложных задач было размножение сортовых семян. П. И. Лисицын, будучи патриотом России, хорошо это понимал. С 1919 г. он работал над проектом организации размножения сортовых семян. Проект настолько заинтересовал руководство страной, что уже через 2 месяца после того, как с ним ознакомился Нарком земледелия (помог случай: автомобиль Наркома во время инспекционной поездки по среднерусским губерниям сломался, и ближайшая мастерская была на Шатиловской станции), 13 июня 1921 г. В. И. Лениным было подписано Постановление Совета народных комиссаров «О семеноводстве». В нем предусматривалась организация размножения и распространения чистосортных семян, создание государственного фонда семян, расширение селекционно-семеноводческой работы на селекционных и опытных станциях (Шатиловской, Энгельгартовской, Московской, Воронежской, Саратовской, Безунчукской, Вятской, Омской и Новозыбковской), выделение в каждой губернии семенных хозяйств для размножения в

них чистосортных семян. По поручению Совета труда и обороны Петр Иванович в течение 3 месяцев готовит материалы к оформлению первой отечественной системы семеноводства. В подготовке проекта большую поддержку и помощь оказал А. Д. Цюрупа (заместитель председателя Совета), по специальности агроном. Положение о государственной семенной культуре (так назвали репродукторов сортовых семян) утверждено Советом труда и обороны 4 января 1922 г. Шатиловская госсемкультура и послужила основой создания еще 9 госсемкультур при опытных станциях различных зон нашей страны. Производство семян было организовано по принципу специализации: семена до I репродукции включительно выращивали на станции, семена II репродукции производили в госсемкультуре, а III репродукции — Шатиловским союзом семеноводов. Система семеноводства, разработанная П. И. Лисицыным еще в 20-е годы минувшего столетия, соответствует моделям современного развития семеноводства в мире. Впечатляют объемы производства семян на Шатиловке: ежегодно получали 25000 ц семян овса, 1300 ц ржи, несколько тысяч центнеров гречихи, 500 ц семян клевера.

В этот период П. И. Лисицын становится директором Шатиловской опытной станции. Одновременно он — заведующий отделом селекции, директор Госсемкультуры и председатель созданного по его инициативе Шатиловского союза семеноводов — огромная организаторская и административная работа!

Результаты селекционной работы П. И. Лисицына на Шатиловской опытной станции поистине впечатляющи. Он вывел сорт ржи (рожь Лисицына), сорта овса Шатиловский 33 и Шатиловский 56, провел основную работу по созданию сорта гречихи Богатырь, вывел сорт люцерны Шатиловская 171. Среди местных популяций клеверов он выявил стародавний клевер Елецкого уезда Тульской губернии, улучшил его и под названием Среднерусский передал производству. Им также созданы сорта льна масличного Шатиловский К-39 и Шатиловский К-48, лен-долгунец Шатиловский Д-83. При первом районировании сортов в нашей стране Петр Иванович за сорта ржи Лисицына и овса Шатиловский 56 получил авторские свидетельства № 1 и 2. Некоторые сорта, выведенные П. И. Лисицыным, до сих пор не потеряли своего значения. Сорт клевера Среднерусский остается в Госре-

естре селекционных достижений, допущенных к использованию, и возделывается в 3 регионах. Сорт гречихи Богатырь занимает первое место по производству семян элиты в Российской Федерации и возделывается в 5 регионах.

Когда в 1927 г. неожиданно скончался заведующий кафедрой селекции ТСХА профессор С. И. Жегалов, встал вопрос о его преемнике на эту должность. В письме тогдашнему ректору Тимирязевской сельскохозяйственной академии М. Е. Шефлеру Н. И. Вавилов рекомендовал на эту должность П. И. Лисицына. Он писал: «Лучшего кандидата выдвинуть по селекции трудно. Особенно существенно также и то, что Петр Иванович работает с северными и среднерусскими культурами, знает прекрасно семеноводство и является вообще ценнейшим работником в области селекции и семеноводства, и пребывание его в Москве будет полезно во всех отношениях». И далее: «Словом, это лучший выход, который могу Вам предложить и который мы всемерно поддерживаем» (Научное наследство. Николай Иванович Вавилов. Из эпистолярного наследия 1911-1928 гг. М.: Наука, 1980, с. 353-354). В 1929 г. П. И. Лисицына избрали по конкурсу заведую-

шим кафедрой селекции и семеноводства полевых культур ТСХА, на которой он работал до конца своей жизни. В академии по его инициативе было создано отделение селекции и семеноводства полевых культур. Несмотря на большую занятость научной и организационной работой Петр Иванович тщательнейшим образом готовился к лекциям, много читал. Это был выдающийся лектор. Эрудиция соединялась в нем с природным талантом педагога. Лекции Петра Ивановича были насыщены интересным фактическим материалом, прекрасно иллюстрированы наглядными пособиями. Они пользовались большой популярностью, прививали слушателям любовь к своей профессии. Некоторые высказывания П. И. Лисицына и сейчас звучат как афоризмы (например: «Засорение — это смерть сорта»).

Работая в Тимирязевской академии, Петр Иванович осуществлял и колоссальную организационную работу государственной важности. Ему было поручено организовать ВНИИ зерна и продуктов его переработки (он был его первым директором). Для ознакомления с зарубежным опытом в этой области П. И. Лисицын был командирован в 1930 г. в США, где пробыл

более одного года. Он ознакомился с постановкой дела на крупных хлебозаводах, в лабораториях хлебопечения и мукомольного дела, посетил элеваторы, мельницы, научно-исследовательские институты. Под его руководством в 1931 г. был создан Московский селекционный центр (ныне НИИ сельского хозяйства Центральных районов Нечерноземной зоны). П. И. Лисицын принимал самое непосредственное участие во всех мероприятиях правительства по селекции и семеноводству.

Особое место в жизни П. И. Лисицына занимал клевер луговой. Он понимал особое значение этой культуры для нашей страны, необходимость изучения ее биологии. Значительную часть работы в этом направлении П. И. Лисицын выполнил в Тимирязевской сельскохозяйственной академии, где под его руководством более 10 лет работала клеверная группа от Всесоюзного института кормов им. В. Р. Вильямса. Для сбора образцов клевера, в том числе и дико-растущих популяций, было организовано 48 экспедиций по территории бывшего Союза. Было собрано и изучено 427 наиболее интересных образцов. Многолетние исследования по биологии клевера были изложены в мо-

нографии «Вопросы биологии красного клевера», за которую посмертно в 1948 г. П. И. Лисицын был удостоен Государственной премии СССР. Петр Иванович мечтал о создании первого в мире Института клевера, был также проект организации всесоюзного института льна и клевера. К сожалению, эти планы не удалось выполнить. Исследования Петра Ивановича по клеверу луговому послужили основой для последующих селекционных работ, в частности во Всероссийском НИИ кормов им. В. Р. Вильямса. Один из последних сортов клевера лугового, выведенных в этом институте, назван Память Лисицына.

Последний период жизни П. И. Лисицына был самым тесным образом связан с г. Александровым Владимирской обл., где ему был выделен участок земли около селекционной станции, который был превращен в испытательный полигон научных идей Петра Ивановича. Наряду с обобщением работ по клеверу луговому Петром Ивановичем за годы войны была подготовлена большая монография по селекции ржи. Но при пересадке с александровского поезда на поезд в Загорске (Сергиев-Посад) рюкзак с рукописью

был украден и труд многих лет пропал безвозвратно.

П. И. Лисицын является автором более 170 печатных работ. Он автор (совместно с В. Н. Хохловым) учебника для вузов «Общая селекция и семеноводство полевых культур», выдержавшего 2 издания (в 1934 и 1936 гг.), редактор «Частной селекции полевых культур». Петр Иванович был членом редколлегии ряда журналов, членом Государственной комиссии по сортоиспытанию, ученых советов ряда министерств и научных учреждений.

В 1929 г. Петру Ивановичу было присвоено звание Заслуженного деятеля науки и техники, в том же году Государственный ученый совет Наркомпроса РСФСР присудил ему звание профессора; в 1935 г. Совет Народных Комиссаров СССР утвердил его одним из первых действительных членов ВАСХНИЛ; в 1936 г. ему была присуждена ученая степень доктора сельскохозяйственных наук. В 1939 г. П. И. Лисицын награждается орденом Ленина, в 1940 г. — Большой Золотой медалью и Почетной грамотой ВСХВ, в 1945 г. — медалью «За доблестный труд в Великой Отечественной войне 1941—1945 гг.», в 1947 г. — Орденом Трудового Красно-

го Знамени. Постановлением Совета Министров СССР от 27 июня 1949 г. имя Петра Ивановича Лисицына было присвоено Селекционно-генетической станции Московской сельскохозяйственной академии имени К. А. Тимирязева и Шатиловской опытной станции.

П. И. Лисицын известен также своей принципиальной позицией в науке. Он бесстрашно отстаивал их в борьбе против известных извращений в биологии и агрономии.

Более чем полвека как нет с нами Петра Ивановича. Однако его работы актуальны и сегодня. Организация семеноводства, разработанная П. И. Лисицыным, еще в 20-е годы прошлого столетия во многом является образцом для современной системы семеноводства. Принципы ее сформулированы Петром Ивановичем: «Претендующая на прочное будущее, семенная организация не мо-

жет быть кустарной или любительской. Она должна обладать всеми научными и техническими средствами и усовершенствованиями, выработанными в настоящее время наукой и практикой семеноводства».

П. И. Лисицын выдвинул, обосновал и осуществил идею организации селекционных центров в нашей стране. Современные селекцентры — воплощение этой идеи.

Методика апробации клевера лугового, разработанная П. И. Лисицыным, до сих пор применяется в практике сортового контроля.

Во всех современных учебных программах, учебниках, учебных пособиях работам П. И. Лисицына отведено важное место. Его классические работы широко используются при чтении лекций. Память о П. И. Лисицыне, выдающемся биологе, селекционере и семеноведе, прекрасном педагоге сохранится в поколениях.

**Ю. Б. Коновалов, А. Н. Березкин,
В. В. Пыльнее, А. М. Малько**