

УДК 631.14:636.22/28(470.311)

ТЕНДЕНЦИИ И ОСОБЕННОСТИ РАЗВИТИЯ МОЛОЧНОГО СКОТОВОДСТВА МОСКОВСКОЙ ОБЛАСТИ

К.П. ЛИЧКО, М. А. РОМАНКЖ, Е.И. КРИВОМАЗ

(РГАУ-МСХА имени К.А. Тимирязева)

Проанализировано современное состояние отрасли молочное скотоводство в Московской области; рассмотрен рынок молока области; определены основные факторы, оказывающие влияние на развитие отрасли; определены перспективы развития отрасли.

Ключевые слова: Московская область, молочное скотоводство, производство молока, рынок молока, перспективы развития.

Молочное скотоводство в настоящее время является ведущей и самой доходной, но и наиболее сложной отраслью животноводства. Без ее дальнейшего развития невозможно удовлетворить потребности населения в продуктах питания, обеспечить продовольственную безопасность России. После снижения квот в августе 2012 г. в Россию хлынула молочная продукция не самого высокого качества и в огромных количествах. Российские потребители теперь могут выбирать между более дорогими и качественными молочными продуктами отечественного производителя и менее свежими и менее качественными импортными, поэтому, конечно же, есть опасность, что в отдаленной перспективе импорт может задавить российских производителей. В результате россияне совсем лишатся качественной молочной продукции, а рынок молочных продуктов в России будет полностью зависеть от импортных производителей. В этой связи увеличение производства отечественного молока, повышение эффективности и устойчивости молочного скотоводства, ускорение темпов совершенствования технологий приобретают особое значение.

Московская область является особым регионом и одной из крупнейших индустриальных точек России, где наряду с развитой машиностроительной, металлообрабатывающей, химической, текстильной, тяжелой промышленностью и энергетикой развито и сельское хозяйство.

В последнее время происходило изменение структуры сельскохозяйственного производства, несмотря на это, ведущей отраслью остается молочное скотоводство. Основные физико-географические характеристики области (местоположение, климат, рельеф, почвы) способствуют развитию этого направления.

Согласно основным концепциям развития Московской области, приоритетными в будущем будут строительство, транспорт и сфера услуг, а доля сельского

хозяйства будет постепенно сокращаться. Об этих наметившихся тенденциях свидетельствует и изменение структуры валового регионального продукта области (рис. 1).



Рис. 1. Структура ВРП Московской области

По производству молока Московская область в 2012 г. заняла третье место в России и второе — среди регионов Центрального федерального округа (рис. 2), немного уступив Воронежской области (до этого на протяжении многих лет была лидером в округе), хотя не отличается большими размерами территории и площадью сельскохозяйственных угодий, что говорит о высокой интенсивности и эффективности сельскохозяйственного производства этого региона.

На общероссийском рынке производства молока доля Московской области в 2012 г. составила 2,2%, или 696 тыс. т сырого молока по всем категориям хозяйств (табл. 1). Главными особенностями молочного производства в регионе являются переработка больших объемов сырого молока и высокая продуктивность коров. В 2012 г. продуктивность составила в ряде хозяйств области свыше 8 тыс. кг, что в 2,5 раза больше, чем средний уровень в целом по Российской Федерации.

Более 90% молока в Московской области производится сельскохозяйственными организациями, а крестьянскими (фермерскими) и личными подсобными хозяйствами производятся в основном картофель и овощи. Поэтому данной категории хозяйств должно уделяться приоритетное значение при оценке перспективного развития отрасли региона.

Несмотря на рост продуктивности коров (что, несомненно, говорит о наметившихся положительных тенденциях эффективного ведения молочного скотоводства в регионе), состояние отрасли в целом резко ухудшилось. Производство молока по сравнению с уровнем 2000 г. сократилось на 32% (рис. 3).

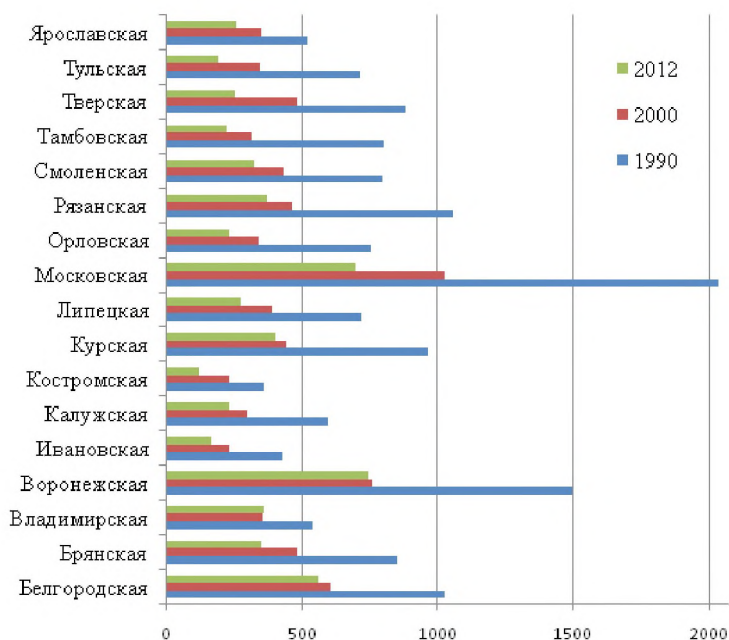


Рис. 2. Динамика изменения производства молока в ЦФО, тыс. т

Таблица 1

Место Московской области по производству продукции молочного скотоводства в РФ

Показатель	Российская Федерация		Московская область			
			всего		в % к РФ	
	2007 г.	2012 г.	2007 г.	2012 г.	2007 г.	2012 г.
Поголовье КРС, тыс. гол.	21 425	20 961	332	243	1,6	1,2
в т.ч. коров	9 352	9 052	152	114	1,6	1,3
Продуктивность коров, кг	3 441	3 526	5 697	6 126	165,6	173,7
Валовое производство молока, тыс. т	32 181	31 917	866	696	2,7	2,2

Это связано и с кризисом, и с реализацией областной целевой программы «Разработка Генерального плана развития Московской области на период до 2020 года», согласно которому из оборота была выведена большая площадь сельскохозяйственных земель на строительство дорог и инфраструктуры. За последний год резко возросли темпы забоя скота, что отразилось на рекордном падении валового производства молока.

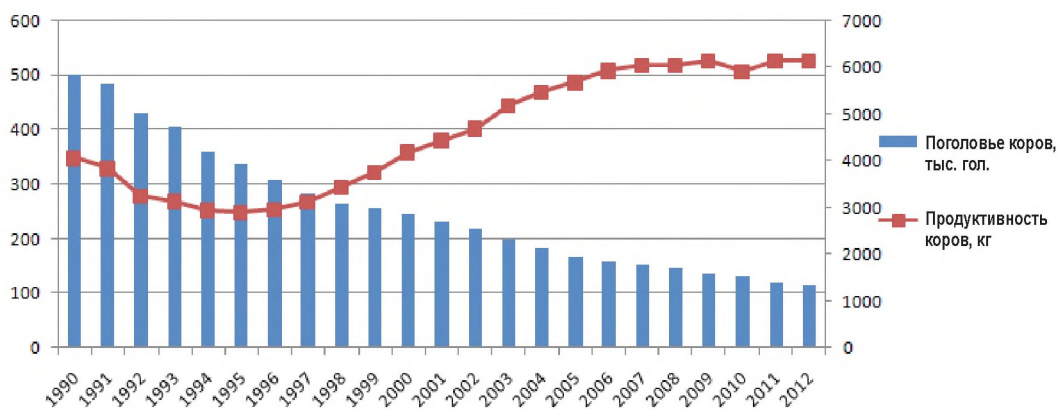


Рис. 3. Сравнение показателей поголовья и продуктивности коров молочного направления

Однако не во всех районах наблюдается падение показателей отрасли молочное скотоводство (табл. 2). Также отмечается неустойчивость и колеблемость наметив-

Т а б л и ц а 2

Матрица распределения районов Московской области по выходу продукции за 2005-2010 гг.

Доля в общем объеме производства молока, %	Общая тенденция изменения объема производства молока				
	ускоренный рост	рост	стабильность (относительно небольшая колеблемость)	сокращение	ускоренное сокращение и ликвидация
Свыше 4%	Шаховской	Подольский	Домодедово (гор. округ), Ступинский, Сергиево-Посадский, Одинцовский	Раменский, Кпинский, Луховицкий, Наро-Фоминский	
От 1% до 4%	Серебряно-Прудский, Воскресенский, Озерский	Ногинский, Волоколамский, Можайский	Коломенский, Рузский, Истринский, Пушкинский, Чеховский	Дмитровский, Ленинский, Зарайский	Мытищинский, Лотошинский, Шатурский
Менее 1%			Серпуховский	Талдомский, Солнечногорский, Щелковский	Каширский, Балашиха (гор. округ), Егорьевский, Люберецкий, Орехово-Зуевский, Павлово-Посадский

шейся динамики по годам. Стабильную динамику с небольшой колеблемостью показателей по годам показывают 10 районов, которые в 2010 г. обеспечили 256,8 тыс. т молока, что составляет наибольшую долю в общем объеме производства — 37,7%. Рост производства молока обеспечили Шаховской, Серебряно-Прудский, Озерский, Воскресенский, Подольский, Ногинский, Можайский и Волоколамский районы, в том числе наибольшее увеличение валового надоя показали организации Шаховского района. Организации этих районов в 2010 г. обеспечили 89,3 тыс. т молока, или 13% от общего по области объема производства. В организациях Шатурского, Каширского, Павлово-Посадского, Лотошинского, Егорьевского районов и округа Балашиха наблюдается ускоренное сокращение выпуска молока, а в ряде организаций вообще отказались от отрасли молочное скотоводство (организации Люберецкого, Мытищинского и Орехово-Зуевского муниципальных районов).

В Московской области велико влияние и близость столицы, что сказывается и на деятельности сельскохозяйственного производства, в результате чего выявляются зоны интенсивности размещения сельскохозяйственного производства под влиянием социально-экономических факторов, удаленности от мегаполиса, транспортной сети региона — данная тенденция является важной в определении перспективных точек роста отрасли молочное скотоводство. В соответствии с этим в Московской области можно выделить три зоны: пригородная (Домодедово и Балашиха, Истринский, Ленинский, Люберецкий, Мытищинский, Пушкинский, Щелковский районы), периферийная (Наро-Фоминский, Ногинский, Одинцовский, Павлово-Посадский, Подольский, Раменский, Сергиево-Посадский, Солнечногорский и Чеховский районы) и окраина (в состав которой вошли все остальные районы области). Такое распределение отражается и на основных показателях деятельности сельскохозяйственных организаций (табл. 3).

Ухудшение общей динамики развития отмечается во всех трех группах. Самая многочисленная по количеству — окраина. Также организации этой зоны сосредоточили у себя более половины производственных ресурсов. При сравнительно средних по области показателях продуктивности деятельность организаций этой группы более эффективна и рентабельна.

В Московской области активно реализуется комплекс государственных программ и различных мероприятий в рамках утвержденной «Стратегии социально-экономического развития Московской области до 2020 года», направленных на повышение экономического, технологического, технического, социального и экологического потенциала, способствующего повышению эффективности производства молока и обеспечению устойчивости дальнейшего развития.

- Так, в 2013 г. на поддержку молочного животноводства предусмотрено 1053,5 млн руб., из них 503,9 млн руб. из бюджета Московской области и 549,9 млн руб. из федерального бюджета. Из федерального бюджета субсидии на один центнер молока будут предоставляться сельхозтоваропроизводителям при условии обеспечения сохранности в текущем году поголовья коров не ниже имевшегося поголовья по состоянию на 31 декабря предшествующего года из расчета 1,0 руб. за килограмм молока, реализованного высшим сортом, и 0,9 руб. за молоко, реализованное первым сортом. Из федерального бюджета планируется выплатить субсидии в размере 1,38 руб. за 1 кг молока высшего сорта и 0,33 руб. за 1 кг молока первого сорта.

- Предоставлены субсидии на возмещение части затрат на уплату процентов по кредитам в размере 100% ставки рефинансирования ЦБ РФ. Одновременно уста-

Таблица 3

**Динамика основных показателей деятельности сельскохозяйственных организаций
Московской области по зонам интенсивности производства в 2010 г.**

Показатель	Пригород- ная зона	Периферий- ная зона	Окраина	Итого по области
Количество организаций	26	60	111	197
Среднегодовое поголовье коров, тыс. гол	18	33	68	119
Продуктивность коров, кг	6 166	5 893	5 567	5 749
Валовое производство молока, тыс. ц	1 132	1 918	3 766	6 817
Площадь с.-х. угодий, тыс. га	54	107	406	566
в т.ч. пашни	46	87	327	459
Производственная себестоимость 1 ц мо- лока, руб.	1 331	1 337	1 222	1 272
Затраты на содержание 1 гол., тыс. руб	92	88	76	82
Объем реализации молока, тыс. ц	961	1 692	3 346	5 998
Цена реализации 1 ц молока, руб.	1 684	1 414	1 353	1 468
Прибыль от реализации молока в расчете:				
на 1 ц молока, руб.	163	97	179	153
на 1 организацию, тыс. руб.	6 021	2 730	5 398	4 668
Рентабельность реализации молока, %	12	7	14	12
Прибыль от реализации сельскохозяйст- венной продукции, млн. руб.	-102	-414	235	-281
Рентабельность реализации сельскохо- зяйственной продукции, %	-3,4	-9,1	3,0	-2,0

новлено субсидирование пролонгированных краткосрочных кредитов на срок, не превышающий 6 мес.

- Повышены ставки ввозных таможенных пошлин на сухое молоко, сливочное масло, твердые сыры и тропические масла.

- Выделены средства на поддержку экономически значимых программ, направленных на увеличение производства молока, поддержку племенной базы молочного скотоводства.

- Подготовлены изменения в «Технический регламент на молоко и молочную продукцию», которые обеспечат создание и проведение системной идентификации востребованных молочных продуктов питания на потребительском продовольственном рынке. Также проводятся масштабные инспекционные мероприятия с целью проверки молочных продуктов на предмет соответствия их маркировки требованиям «Технического регламента на молоко и молочную продукцию».

Важная проблема сырьевой базы всей российской молочной промышленности — это традиционно низкое качество сырого молока, сложившееся в результате низких требований, предъявляемых к нему с советских времен, и отсутствия эффективной системы контроля за соблюдением стандартов (вследствие большого дефицита сырья).

По мнению экспертов, молоко самого высокого качества в России находится на уровне второго сорта молока, например, в Финляндии. Это не позволяет в полной мере конкурировать с продуктами иностранных производителей. Несмотря на это, в области отмечается высокая степень стандартизации, продукция однородная, молоко дифференцируется по качеству:

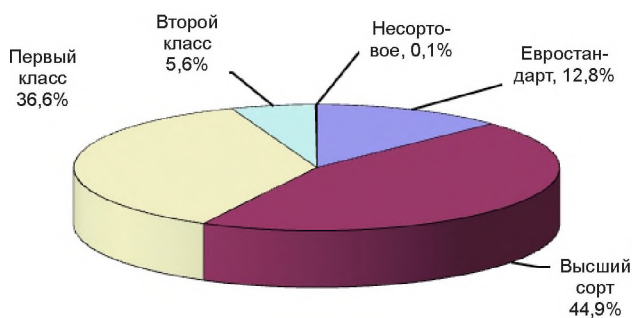


Рис. 4. Реализация молока сельскохозяйственными организациями Московской области по классности в 2010 г.

высший стандарт, первый сорт, второй сорт, несортовое молоко (рис. 4). В ряде организаций (особенно Ступинского района) существует специфический стандарт молока «Кампина».

- Оптимизирована структура поставок молочной продукции из Белоруссии. Подписаны изменения в баланс Союзного государства по молоку и молокопродуктам, предусматривающие снижение объемов поставок сухого молока на 47 тыс. т (со 110 до 63 тыс. т).

- В Государственную Думу внесен проект Федерального закона «Об основах государственного регулирования торговой деятельности в Российской Федерации», в частности, предусматривающий запрет для торговых организаций на взимание дополнительных выплат с поставщиков продуктов питания, в том числе молочной продукции.

- Реализация программы по социальной рекламе, направленной на увеличение потребления молока населением, которая демонстрировалась на каналах Центрального телевидения (данное мероприятие эффективно для восстановления спроса, который был потерян вследствие изменения культуры потребления молока, а не вследствие инфляции); широкая пропаганда в масштабах страны здорового образа жизни и культуры потребления молока и молочных продуктов; реализация целевых программ «Школьное молоко», адресная поддержка малоимущих и социально — незащищенных слоев населения; введение в рацион военнослужащих в число обязательно составляющих молока и молочных продуктов.

Стоит отметить, что повышение реальных располагаемых доходов населения обеспечивало рост потребления молочных продуктов в последнее время (рис. 5).

В целом уровень потребления молока по России ниже рекомендуемой Институтом питания нормы на 40% и, в частности, по Московской области — на 34%. При этом Россия существенно отстает от развитых стран в потреблении молока и молочных продуктов — на душу населения приходится в среднем 230-250 кг молока и молочных продуктов, в Европе этот показатель составляет 370-380 кг.

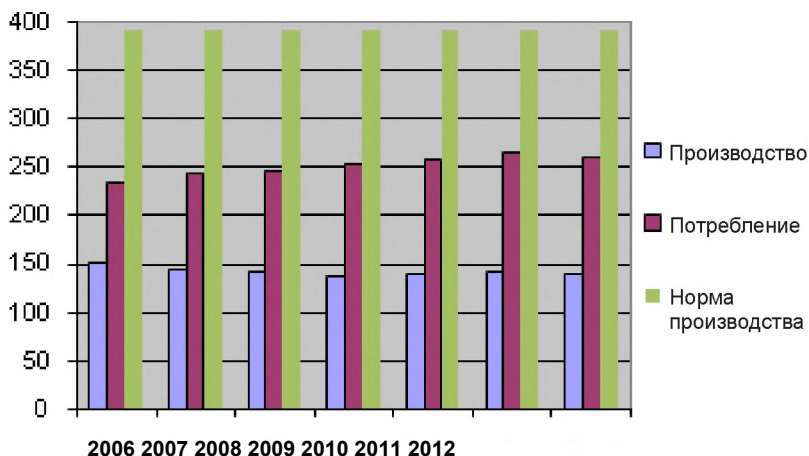


Рис. 5. Динамика производства и потребления молока на душу населения в год по Московской области, кг

- Подготовлены изменения в Постановление Правительства РФ, предусматривающие включение в список товаров, в отношении которых могут проводиться закупочные интервенции, ультрапастеризованного молока, сливочного масла и твердых сыров.

- Принято Постановление Правительства Российской Федерации, которое освобождает от обложения налогом на добавленную стоимость при ввозе племенного скота.

- В 2010 г. по инициативе «СОЮЗМОЛОКО» заключены Соглашения о базовых индикативных ценах между производителями и переработчиками молока.

Больше половины объема произведенного молока реализуется напрямую крупным молокоперерабатывающим компаниям Московской области: «ВиммБильДанн», «Данон», «Кампина», «Эрман» (рис. 6).

Однако за последние 5 лет эти предприятия снизили объем закупаемого молока-сырья с 12 до 48%. Закупочные цены на молоко находятся на уровне или ниже средней себестоимости 1 л молока, сложившейся в сель-

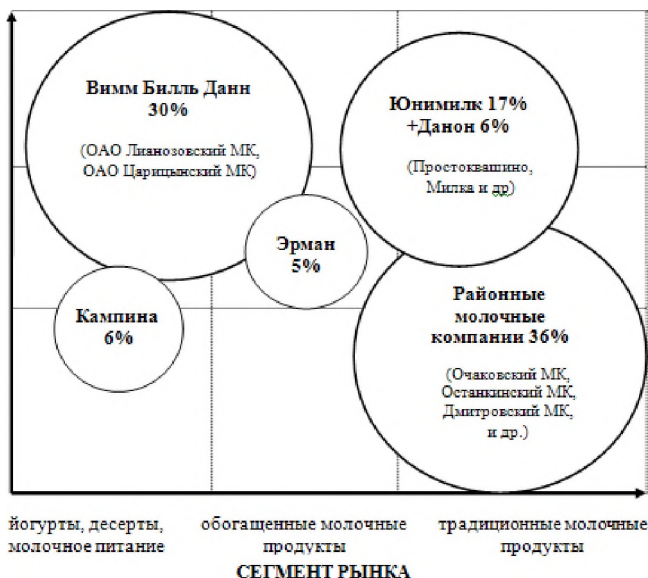


Рис. 6. Сегментация рынка молока в Московской области

скохозяйственных организациях области. Проблемы сегодня не только у производителей молока, но и у перерабатывающих предприятий.

- Уделение значительного внимания развитию социальной сферы Московской области со стороны государства, поскольку повышение экономической эффективности молочного скотоводства и сельскохозяйственных организаций напрямую связано с улучшением социального обеспечения населения и работников. Однако говорить о полной социальной устойчивости данной области неправильно, поскольку с позиции сельского хозяйства с принятием генерального плана развития до 2020 г. увеличится отток рабочей силы из сферы аграрного бизнеса в другие сферы. Низкий уровень заработной платы в сельском хозяйстве по сравнению другими отраслями национальной экономики также подтверждает эту тенденцию (рис. 7). Отмечается дифференциация заработной платы по районам Московской области.

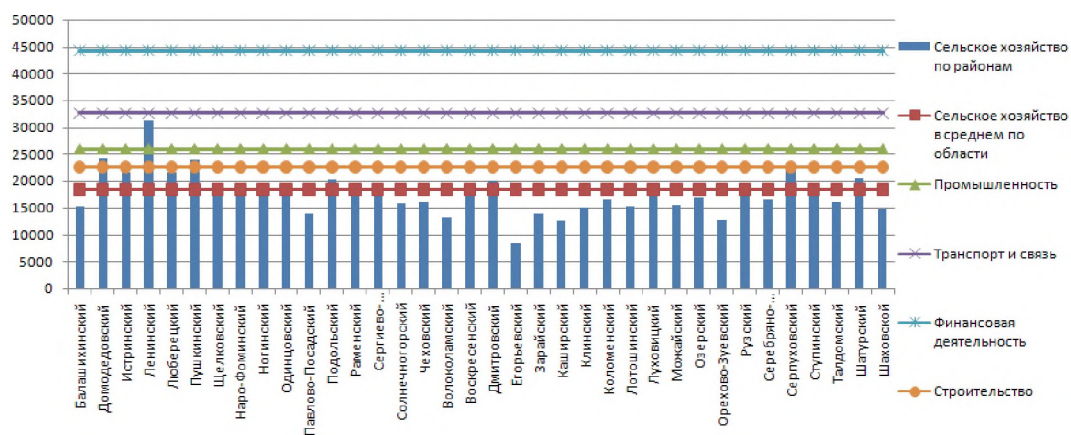


Рис. 7. Средний уровень заработной платы в 2010 г. по районам и основным отраслям экономики Московской области

- В настоящее время во многих законопроектах закладываются средства на технико-технологическое обновление молочного производства, однако, как показала практика, в действительности это становится затруднительным в связи с отсутствием эффективного механизма государственного регулирования и управления.

В Московской области наблюдается снижение уровня технико-технологического потенциала отрасли. При производстве основных продуктов животноводства в России затрачивается намного больше ресурсов, чем в европейских странах. В настоящее время материально-техническая база многих молочных организаций не позволяет им производить высококачественную конкурентоспособную продукцию и обеспечивать внедрение безотходных технологических процессов. В ряде организаций эксплуатируется значительное количество морально устаревшего, малопроизводительного, физически изношенного оборудования. Износ и выбытие основных производственных фондов стали опережать их ввод в действие, треть оборудования отработало свыше двух амортизационных сроков.

Обобщив основные факторы, оказывающие влияние на эффективное развитие молочного скотоводства в области, можно определить порайонный состав области,

в котором сконцентрировались благоприятные условия для эффективного дальнейшего развития отрасли (рис. 8).



Рис. 8. Карта распределения экономической, экологической и социальной нагрузки по Московской области

По уровню социальной устойчивости лидируют районы, находящиеся в центральной части Московской области, однако в них интенсивность качественного использования природного потенциала значительно выше.

В соответствии с принятой областной целевой программой «Разработка Генерального плана развития Московской области на период до 2020 года» в области планируется масштабное строительство транспортной сети — центральной кольцевой автомобильной дороги и радиальных автотрасс. Строительство будет осуществлено за счет отчуждения земель сельскохозяйственного назначения, что приведет к сокращению сельского хозяйства, и за счет несанкционированной вырубке лесного массива региона, что еще больше обострит экологическую проблему. В соответствии с этой же программой была утверждена схема территориального планирования Московской области, согласно которой было проведено функциональное и отраслевое зонирование всей территории области. В целом экономическая обстановка на рынке молока и молочных продуктов в Московской области выровнена и достаточно устойчива и благоприятна для дальнейшего развития в рамках общей тенденции развития области.

Учитывая наметившиеся структурные изменения области и присоединение ряда районов к г. Москве, в организациях пригородной и части организаций периферийной зоны отмечается смещение целевых приоритетов в сторону социальной и экологической сред, развитие там сельскохозяйственного производства в целом неперспективно. Но на данный момент в эту группу попадают крупные лидеры отрасли, занимающие свыше 40% на рынке молока.

Т а б л и ц а 4

Группировка районов по тенденциям развития отрасли

		Пригородная зона	Периферийная зона	Окраина
Перспективные				Егорьевский, Каширский, Рузский, Орехово-Зуевский, Серебряно-Прудский, Талдомский, Волоколамский, Клинский, Дмитровский, Коломенский, Озерский, Воскресенский, Ступинский, Зарайский, Луховицкий, Лотошинский, Можайский, Шатурский, Шаховской, Серпуховский
Неперспективные	прочие	Балашиха (гор. округ), Люберецкий, Мытищинский, Щелковский, Пушкинский	Ногинский, Раменский, Павлово-Посадский, Солнечногорский	
	лидеры рынка	Домодедово (гор. округ), Ленинский, Истринский	Наро-Фоминский, Подольский, Чеховский, Сергиево-Посадский, Одинцовский	

Таким образом, при развитии молочного скотоводства Московской области следует делать основной упор на организации окраины, тем более что их внутренний потенциал позволяет это сделать:

- организации районов перспективной группы специализируются именно на молочном скотоводстве (в структуре товарной продукции эта отрасль занимает свыше 60%);
- в перспективной группе сосредоточены в основном организации с крупными размерами производства;
- организации в районах неперспективной группы хоть и показывают высокую продуктивность коров, благодаря относительно высокому уровню научно-технического прогресса, но при этом имеют очень высокие издержки (близость столицы обуславливает высокий уровень цен на основные ресурсы), что снижает эффективность их производства(табл.5);

**Динамика эффективности производства молока
по группам районов Московской области**

Группа	Год	Продуктив- ность коров, кг	Производст- венная себестои- мость 1 ц молока, руб.	Затраты на содержа- ние 1 гол., тыс. руб.	Получено приплода от коров молочного стада, ц	Себестои- мость 1 ц приплода, тыс. руб.
Перспективные	2006	5 389	679	41	22 480	14
	2007	5611	819	52	20 702	18
	2008	5 646	1 061	67	19 009	24
	2009	5 378	1 058	67	21 454	20
	2010	5 567	1 222	76	18 344	27
Неперспективные (районы-лидеры)	2006	6 059	749	51	13 251	18
	2007	6 079	889	61	12 811	21
	2008	6 393	1 170	84	11 190	30
	2009	6 024	1 191	80	11 437	29
	2010	6 042	1 334	90	11 085	32
Неперспективные (прочие)	2006	6 264	874	62	4 640	20
	2007	6 486	1 030	75	4 681	23
	2008	6 622	1 345	100	3 032	32
	2009	6 396	1 276	91	5 337	18
	2010	5 803	1 337	88	3 171	30
Итого по области	2006	5 705	727	47	40 371	16
	2007	5 866	869	57	38 194	20
	2008	5 983	1 127	75	33 231	27
	2009	5 688	1 127	74	38 228	22
	2010	5 749	1 272	82	32 600	29

- организации районов перспективной группы отличаются качеством продукции, хотя уступают организациям неперспективной группы по уровню реализационных цен в связи с ограниченностью каналов сбыта. Усиление процессов урбанизации в приграничных к г. Москве районах делает неэффективным в них сельскохозяйственную деятельность(табл. 6);

- высокие результативные показатели районов перспективной группы по сравнению с организациями неперспективных групп и в среднем по области обуславли-

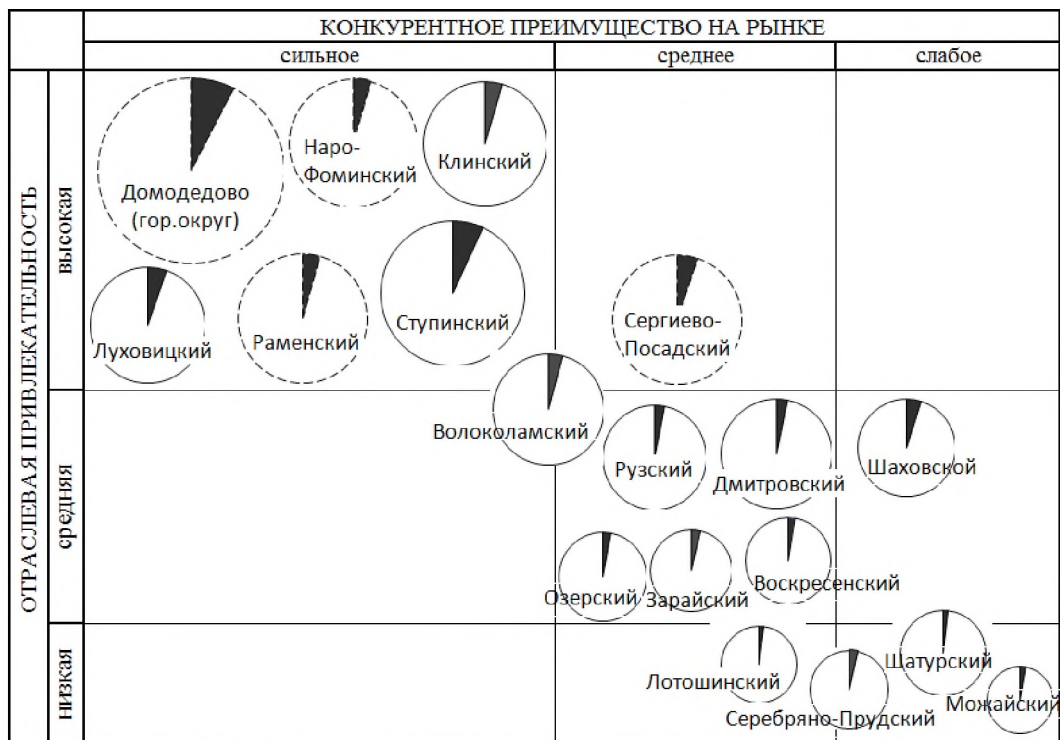
**Динамика эффективности реализации молока
по группам районов Московской области**

Группа	Год	Объем реализации молока, тыс. ц	Прибыль от реализации молока в расчете на		Рентабельность реализации молока, %	Рентабельность реализации в целом по с.-х. производству, %	Цена реализации 1 ц, руб.
			1 ц молока, руб.	одну организацию, тыс. руб.			
Перспективные	2006	3 584	95	2 427	14	10	789
	2007	3 756	165	4 904	20	9	1 007
	2008	3 577	223	8 681	21	10	1 290
	2009	3 281	97	3 108	9	10	1 166
	2010	3 346	179	5 398	14	3	1 431
Неперспективные (районные лидеры)	2006	2 168	98	2 869	13	12	878
	2007	2 497	166	5 918	18	-2	1 099
	2008	2 343	196	8 677	16	0	1 424
	2009	2 246	38	1 396	3	-14	1 239
	2010	2 087	112	3 978	8	-9	1 505
Неперспективные (прочие)	2006	598	-90	-1 284	-10	-13	845
	2007	889	26	672	3	-5	1 082
	2008	624	54	1 763	4	2	1 393
	2009	655	103	2 704	8	3	1 451
	2010	565	152	3 171	11	-2	1 553
Итого по области	2006	6 350	78	1 946	11	8	825
	2007	7 142	148	4 570	16	3	1 049
	2008	6 543	197	7 878	17	5	1 348
	2009	6 183	76	2 499	7	-1	1 223
	2010	5 998	153	4 668	12	-2	1 468

ваются эффективным сочетанием в них основных факторов производства (большие земельные ресурсы, качественный состав стада, техника, трудовые ресурсы).

В результате анализа деятельности сельскохозяйственных организаций Московской области можно сформировать перспективный с точки зрения дальнейшего развития молочного скотоводства массив организаций районов (путем исключения из выборки неперспективных организаций с мелкими размерами производства, не-

углубленной специализацией на молочном скотоводстве, финансово зависимых и нерентабельных). В итоге в выборке остаются преимущественно организации третьего кольца — перспективной группы, кроме части организаций районов с неперспективным развитием с точки зрения внешних индикаторов (на рис. 9 эти организации выделены пунктиром), что еще раз подтверждает приоритетность их дальнейшего развития.



диаметр круга - размеры производства в районе
 сектор в круге - доля района на рынке молока

Рис. 9. Обоснование стратегических позиций с помощью матрицы General Electric/McKinsey (анализ позиций на рынке, на основе одинаковых показателей)

Итак, молочное скотоводство Московской области является довольно перспективным направлением. Однако, учитывая регулирующее воздействие органов государственной и региональной власти относительно уровня ее перспективного развития (то есть основные стратегические ориентиры развития задаются и определяются на более высоких уровнях), необходимо учитывать последние структурные изменения области, развитие государственных законопроектов и программ, вовремя учитывая при этом меняющиеся внешние условия функционирования.

Библиографический список

1. Стратегия социально-экономического развития Московской области до 2020 года. Закон Московской области о Генеральном плане развития Московской области от 21.02.2007 г.
2. Рынок молока и молочных продуктов. Аналитический отчет ФАО. 2010.

3. *Кривомаз Е.И.* Стратегическое планирование устойчивого развития молочного скотоводства: диссертация канд. экон. наук, 08.00.05 / Е.И. Кривомаз. МГАУ им. В.П. Горячкина. М., 2013.

4. *Шундулаев Р.* Производство молока в Подмоскowie // Молочное и мясное скотоводство. 2007. № 2.

TRENDS AND FEATURES OF DAIRY CATTLE INDUSTRY DEVELOPMENT IN MOSCOW REGION

K.P. LICHKO, M.A. ROMANYUK, E.I. KRIVOMAZ

(RSAU-MAA named after K.A. Timiryazev)

The current state of dairy cattle branch in Moscow region has been analyzed, the milk market in the area has been considered, the main factors influencing the development of the industry as well as the prospects of the industry have been identified.

Key words: Moscow region, dairy cattle, milk production, milk market, the development prospects.

Личко Клементий Павлович — д. э. н., профессор кафедры прогнозирования и планирования АПК РГАУ-МСХА имени К.А. Тимирязева (127550, г. Москва, ул. Тимирязевская, 49; тел.: (499) 976-06-25; e-mail; prognoz2@timacad.ra).

Романюк Мария Александровна — к. э. н., доцент, зав. кафедрой прогнозирования и планирования АПК РГАУ-МСХА имени К. А. Тимирязева. Тел. 976-06-25, e-mail: romanyuk@timacad.ru.

Кривомаз Елена Игоревна — аспирантка кафедры прогнозирования и планирования АПК РГАУ-МСХА имени К.А. Тимирязева.