

---

# ЭКОНОМИКА И ОРГАНИЗАЦИЯ С.-Х. ПРОИЗВОДСТВА

---

Известия ТСХА, выпуск 3, 1992 год

---

УДК 631.15:636.4.033

## ЭФФЕКТИВНОСТЬ ПОДРЯДНЫХ ФОРМ ОРГАНИЗАЦИИ ТРУДА И АРЕНДНЫХ ОТНОШЕНИЙ В СВИНОВОДСТВЕ

А. К. ПАСТУХОВ, О. В. БОГДАНОВА, Т. В. СЛАВСКАЯ

(Кафедра организации с.-х. производства)

Обобщен опыт деятельности трудовых коллективов свиноводческих совхозов Тверской области. Определены приоритетные направления совершенствования подрядных форм организации труда и арендных отношений в условиях рынка.

Одним из приоритетных направлений повышения экономической эффективности свиноводства в совхозах и колхозах (основных производителей продукции отрасли) является развитие в них различных форм подряда и арендных отношений, которые позволяют увеличить материальную заинтересованность первичных трудовых коллективов и конкретных исполнителей в росте производства продукции, повышении ее качества и снижении затрат труда и средств.

Исследованию различных аспектов теории и практики подряда и арендных отношений в сельском хозяйстве посвящены работы ряда ученых-аграрников [1—9, 11—13]. Вместе с тем некоторые вопросы этой сложной проблемы, особенно применительно к отраслевой спе-

цифике свиноводства в отдельных регионах, изучены еще недостаточно. В связи с этим исследования подрядных форм организации труда и арендных отношений в свиноводстве и разработка соответствующих рекомендаций по их совершенствованию с целью повышения экономической эффективности отрасли не теряют своей актуальности.

Нами был комплексно проанализирован и обобщен передовой опыт деятельности трудовых коллективов совхозов на основе сложившихся форм подряда и арендных отношений в свиноводстве и определены приоритетные направления дальнейшего совершенствования последних в условиях рыночных отношений.

В качестве объекта исследования избраны специализированные свиноводческие совхозы Тверской об-

ласти, отличающиеся высоким уровнем развития отрасли (на их долю приходится около 94 % общего объема производства свинины во всех совхозах области). Организационно-экономическое обоснование совершенствования подрядных форм организации труда и арендных отношений в свиноводстве и разработка соответствующих предложений проведены на примере типичного совхоза «Красноармеец» Тверской области.

Подрядные, арендные и кооперативные отношения являются хозяйственными формами ведения производства. Они представляют собой ступени развития внутрихозяйственного расчета и могут быть расположены в следующей последовательности (схема 1): внутрихозяйственный расчет (в традиционной форме), коллективный (индивидуальный) подряд, внутрихозяйственная аренда (арендный подряд)

ряд), внутрихозяйственные кооперативные отношения, полный хозяйствен расчет (свободные товаропроизводители).

Отличительные признаки конкретных форм определяются отношениями к средствам производства и продукту труда. В условиях традиционной формы внутрихозяйственного расчета трудовые коллективы отчуждены от средств производства и произведенной продукции. С развитием подрядных отношений они получают основные средства производства в пользование на определенный период, но произведенная ими продукция остается собственностью предприятий. Применение арендного подряда позволяет трудовому коллективу не только пользоваться, но и владеть в течение определенного срока средствами производства, а также распоряжаться частью готового продукта. Использование кооперативных прин-

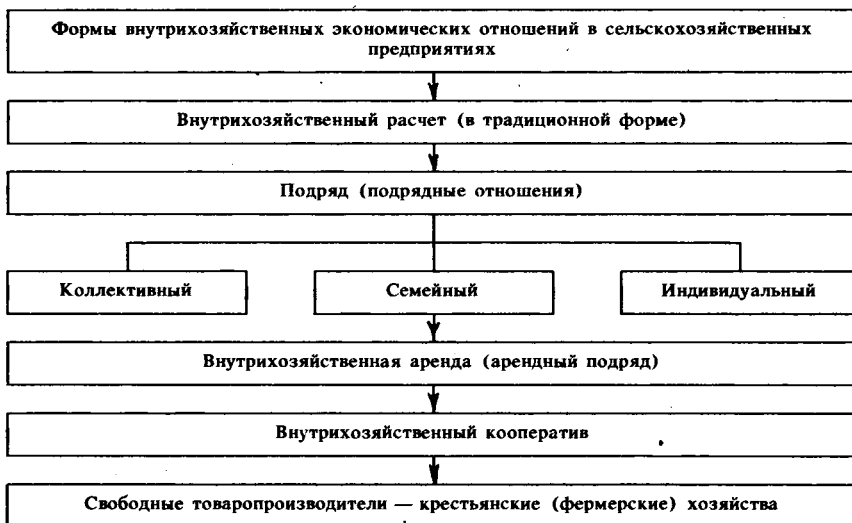


Схема 1. Формы внутрихозяйственных производственных отношений в сельскохозяйственных предприятиях

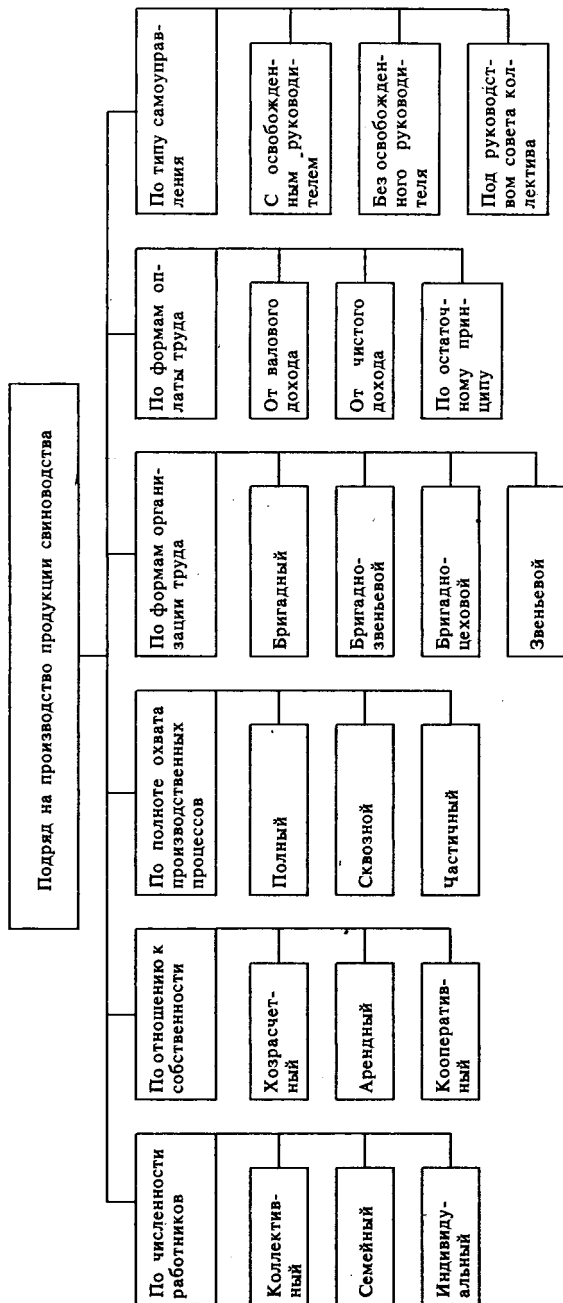


Схема 2. Классификация форм подряда в свиноводстве.

ципов предусматривает владение средствами производства и распоряжение готовым продуктом. Свободные товаропроизводители распоряжаются средствами производства и всей произведенной продукцией. С учетом изложенного применительно к специфике свиноводства можно предложить классификацию форм подряда (в широком смысле) при производстве продукции отрасли, представленную на схеме 2.

Имеющиеся трудности в материально-техническом обеспечении производства сдерживают появление свободных товаропроизводителей (свободных арендаторов, кооператоров, фермеров), и наиболее предпочтительными формами в этих условиях являются внутрихозяйственные подрядные и арендные коллективы.

В мясном балансе Тверской области свинина занимает второе место после говядины, на ее долю приходится здесь почти 20 % общего объема производства мяса. Основными поставщиками свинины являются специализированные совхо-

зы, производящие 83 % общего ее количества (табл. 1).

При сложившихся на большинстве ферм коллективных формах организации труда (постоянные производственные бригады, а внутри них — звенья и рабочие группы) преобладают индивидуальные формы его оплаты, не зависящие от конечных результатов деятельности производственных подразделений. При этом сказывается влияние таких факторов, как особенности отрасли, сила традиций, чрезмерная абсолютизация принципов личной ответственности и материальной заинтересованности.

За 1986—1989 гг. по сравнению с 1976—1980 гг. производительность труда здесь увеличилась на 19,6, а оплата труда — на 58 %. Соотношение темпов изменения производительности труда и его оплаты далеко от оптимального — менее 1 (табл. 2). Это объясняется, во-первых, тем, что заработная плата работников отрасли формируется из множества выплат; во-вторых, на многих фермах и комплексах она слабо увязана с конечными ре-

Таблица 1

Экономическая эффективность свиноводства (в среднем за год по периодам) в специализированных совхозах Тверской области

| Показатель                                               | 1976—1980 гг. | 1981—1985 гг. | 1986—1989 гг. |
|----------------------------------------------------------|---------------|---------------|---------------|
| Количество совхозов                                      | 21            | 20            | 20            |
| Поголовье свиней, тыс. гол.                              | 176,8         | 193,6         | 206,7         |
| Удельный вес отрасли во всей товарной продукции, %       | 64,5          | 65,1          | 70,8          |
| Произведено свинины в живой массе:                       |               |               |               |
| всего, тыс. т                                            | 19,1          | 20,4          | 22,2          |
| в т. ч. в расчете на 1 основную свиноматку, т            | 1,56          | 1,50          | 1,63          |
| Среднесуточный прирост на откорме, г                     | 493           | 479           | 482           |
| Затраты на 1 ц прироста:                                 |               |               |               |
| труда, чел.-ч                                            | 9,82          | 9,43          | 8,20          |
| кормов, ц корм. ед.                                      | 5,92          | 5,99          | 5,81          |
| Себестоимость 1 ц прироста, руб.                         | 126,38        | 138,41        | 162,08        |
| Средняя цена реализации 1 ц прироста в живой массе, руб. | 191,38        | 224,99        | 309,14        |
| Уровень рентабельности свиноводства, %                   | 41,9          | 52,1          | 72,8          |

Соотношение темпов роста производительности труда и его оплаты (в среднем)  
в специализированных свиноводческих совхозах Тверской области

| Показатель                                                                 | 1976—1980 гг. | 1981—1985 гг. | 1986—1989 гг. |
|----------------------------------------------------------------------------|---------------|---------------|---------------|
| Произведено свинины в живой массе на 1 чел.-ч, кг                          | 10,2          | 10,6          | 12,2          |
| Темпы изменения производительности труда, %                                | 100,0         | 104,0         | 119,6         |
| Оплата 1 чел.-ч, руб.                                                      | 0,93          | 1,13          | 1,47          |
| Темпы изменения оплаты труда, %                                            | 100,0         | 121,5         | 158,1         |
| Коэффициент соотношения темпов роста производительности труда и его оплаты | x             | 0,856         | 0,756         |

зультатами труда коллективов; в-третьих, этому способствовало применение на большинстве ферм и комплексов прогрессивно-возрастающих или аккордных стабильных расценок за продукцию и шкал дифференцированных норм поощрения за рост продуктивности животных. В значительной мере нарушению оптимального соотношения между темпами роста производительности и оплаты труда в свиноводстве способствует несоответствие сложившихся на фермах и комплексах коллективных форм организации труда и индивидуальных форм его вознаграждения. Устранить это несоответствие и увязать конечные результаты работы коллективов с размерами заработной платы позволяет применение различных форм подряда (коллективного, семейного, арендного).

В 1985 г. в свиноводстве совхозов области на коллективном подряде работало 58 подразделений, а в 1989 г. — уже 80, или на 37,9 % больше. Увеличилось и обслуживаемое подрядными коллективами поголовье свиней с 71,3 до 105,5 тыс. гол., что составляет 55 % их общей численности. В среднем за 1985—1989 гг. в подразделениях, работающих на коллективном подряде, продуктивность свиней оказалась выше на 59 %, а затраты труда на 1 ц

прироста живой массы — ниже на 81 %.

Арендный подряд в свиноводстве области получил распространение только с начала 1988 г. (табл. 3).

Анкетный опрос работников арендных подразделений в животноводстве (169 коллективов, или почти 62 % их общего количества в области) показал, что основными причинами невысокой эффективности таких опросений являются (% к общему числу опрошенных):

Т а б л и ц а 3  
Внедрение арендного подряда в свиноводстве  
Тверской области

| Показатель                                                        | 1988 г. | 1989 г. | 1990 г. |
|-------------------------------------------------------------------|---------|---------|---------|
| Поголовье свиней, обслуживаемых арендными коллективами: тыс. гол. | 2,2     | 9,9     | 7,8     |
| % к общему поголовью                                              | 0,8     | 4,0     | 3,0     |
| Произведено свинины в живой массе, т                              | 11,0    | 584,0   | 673,0   |
| % к общему производству в области                                 | 0,04    | 2,0     | 3,0     |
| Среднесуточный прирост свиней на откорме, г:                      |         |         |         |
| в арендных коллективах                                            | —       | —       | 258     |
| в среднем по области                                              | —       | —       | 261     |

низкий уровень материально-технической базы (36,6) и расчетных цен (31,9); неустойчивость кормовой базы и воспроизводства поголовья животных (23,4); недостаточная производственно-хозяйственная самостоятельность (10,2); неудовлетворенность организацией выполнения арендодателями работ и услуг (8,1); сложные отношения с другими работниками хозяйств (8,4); трудности с жильем (24,9), детскими садами (16,8) и медицинским обслуживанием (28,6).

С использованием методов линейного программирования рассчитан при помощи ЭВМ ЕС-1022 оптимальный вариант эффективного использования производственных ресурсов для совхоза «Красноармеец» и выявлены его потенциальные возможности по увеличению производства собственных кормов для свиноводства. Полученные данные свидетельствуют о том, что можно, с одной стороны, сократить удельный вес потребления концентратов в отрасли до 70—75 % (против 85 % в настоящее время), а с другой — значительно увеличить производство комбикормов-концентратов из собственного сырья (прежде всего зернофуража и травяной муки) с включением в них необходимого количества белково-минеральных добавок промышленного изготовления, а также объемы производства комбисилоса и зеленых кормов. При этом рекомендуется оптимальная структура посевных площадей, предусматривающая возделывание по интенсивным технологиям зернофуражных и других кормовых культур, отличающихся высоким содержанием белка и иных биологически активных веществ.

Решающее значение для эффективного функционирования подрядных и арендных коллективов в свиноводстве на изучаемых предприятиях имеет совершенствование ор-

ганизации воспроизводства стада. Для достижения проектных показателей по воспроизводству и откорму молодняка в указанном совхозе (где принят 14-дневный ритм воспроизводства) нами разработана соответствующая циклограмма движения поголовья свиней. Она обеспечит существенное повышение интенсивности использования маточного поголовья, что позволит получать в год от каждой матки не менее 2 опоросов и 20 поросят [10].

Исследования показали, что на свиноводческих фермах и комплексах совхозов области в силу конкретных производственных условий (численность поголовья, тип застройки помещений и оснащение их оборудованием, особенности применяемой технологии и др.) наиболее распространение должны получить бригадная и бригадно-звеньевая формы подряда и арендных отношений (схема 3).

Эффективное функционирование таких подрядных коллективов во многом обеспечивается применением хозрасчетных принципов материального стимулирования труда, которые его оплату ставят в тесную зависимость от конечных результатов производства. Чтобы эти принципы реализовать в рассматриваемых нами хозяйствах, целесообразно вместо широко применяемых в настоящее время аккордных расценок за продукцию и шкал дифференцированных норм поощрения за рост продуктивности свиней использовать усовершенствованный нами вариант оплаты труда от валового дохода. Сущность его заключается в установлении нормативного фонда заработной платы в увязке с нормативной массой валового дохода. Фактический фонд оплаты труда при этом рекомендуется определять исходя из его нормативного фонда, увеличенного (уменьшенного) на процент прироста факти-

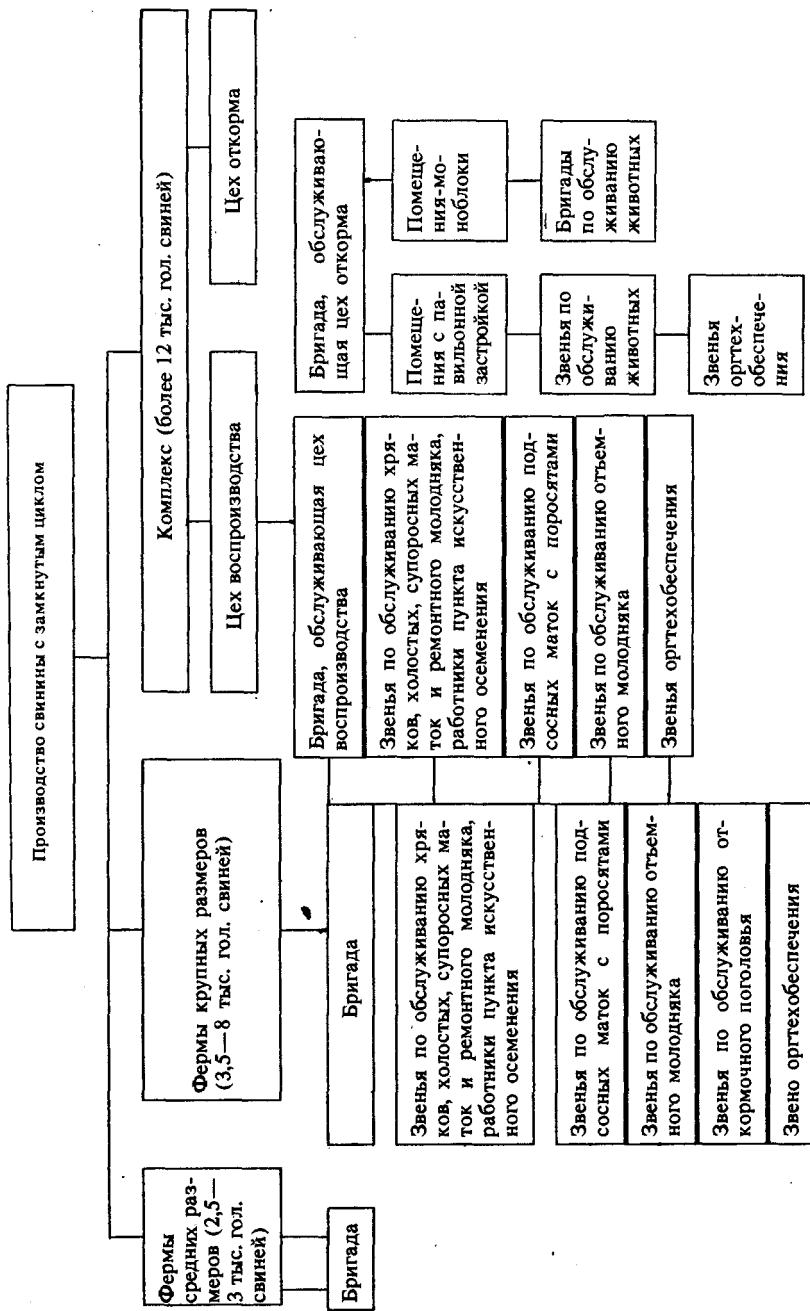


Схема 3. Формы организации подрядных коллективов в свиноводстве (указаны стрелкой)

ческого валового дохода по сравнению с нормативом, и корректировать на коэффициент 0,8 (1,25).

Важным вопросом в организации материального стимулирования в подрядных коллективах является упрощение системы распределительных отношений. По нашему мнению, это достигается, если коллективный заработок распределять между членами подразделений с учетом КТУ, устанавливаемых в 2 этапа. Сначала рассчитываются базовые КТУ на основе соотношения тарифных ставок работников

и норм обслуживания животных и совмещения работ. Затем проводится их корректировка, для чего используются показатели, характеризующие уровень трудовой, производственной и технологической дисциплины, а также коэффициент продуктивности. Последовательность проведения операций по корректировке представлена на схеме 4. Для поощрения отличившихся работников предлагается шире применять премирование натуральными продуктами.

Как отмечалось выше, с 1988 г.

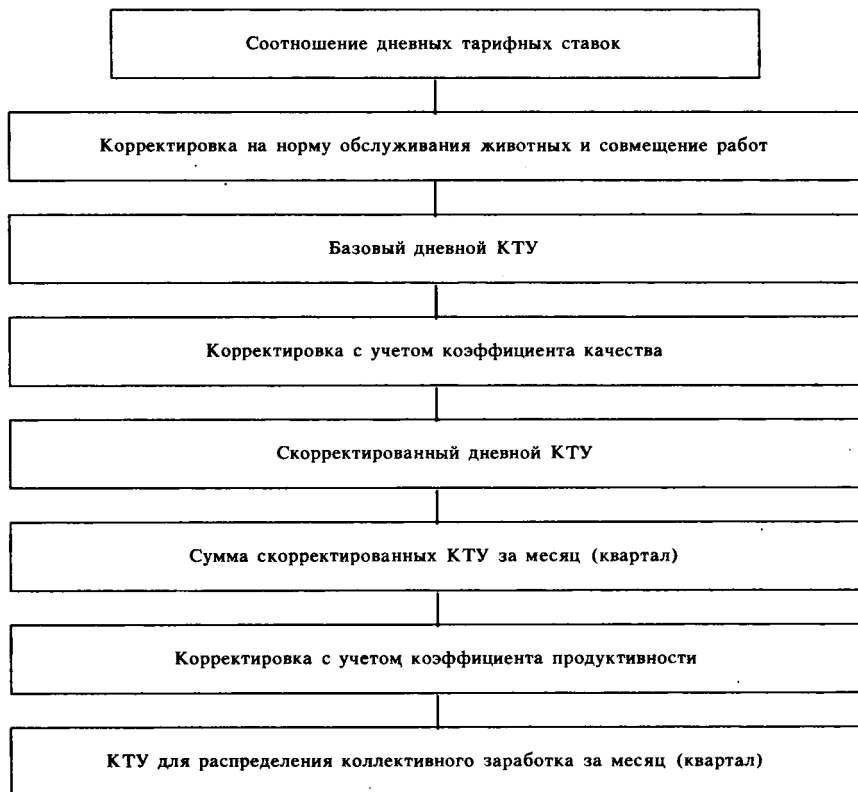


Схема 4. Порядок установления и корректировки базовых КТУ для распределения коллективного заработка между членами подрядного коллектива



в свиноводстве Тверской области получает развитие подряд, основанный на принципах целевой (производственной) аренды (арендный подряд). Модель формирования хозрасчетного дохода при таком подряде строится по схеме:

$$ВП_{\text{рц}} - МЗ_{\text{ф}} = Д_{\text{х}} = \Phi_{\text{ак}},$$

где  $ВП_{\text{рц}}$  — стоимость реализованной предприятию продукции по внутрихозяйственным расчетным (договорным) ценам;  $МЗ_{\text{ф}}$  — фактические материальные затраты арендных коллективов в единых плано-учетных ценах;  $Д_{\text{х}}$  — хозрасчетный доход;  $\Phi_{\text{ак}}$  — фонды арендных коллективов.

Взаимоотношения арендных коллективов с предприятием (арендодателем) и между собой строятся по принципу купли-продажи. Арендная плата здесь формируется за счет разницы между денежной выручкой от реализации продукции государству (и по другим каналам) и внутрихозяйственными расчетными (договорными) ценами. Хозрасчетный доход является собственностью арендных коллективов и используется по их усмотрению (на оплату труда, развитие производства, резерв, премирование, материальное поощрение и др.). Вместе с тем следует отметить, что одним из необходимых условий организации работы арендных коллективов отрасли в соответствии с рассмотренной моделью формирования хозрасчетного дохода является определение расчетных цен на продукцию.

В свиноводстве, как и в других отраслях животноводства, размер хозрасчетного дохода зависит от объема и качества произведенной продукции, уровня материальных затрат на нее и расчетных цен, по которым она реализуется. В свою очередь, на продуктивность животных и объем производства продукции влияет уровень обеспеченности

арендного коллектива производственными ресурсами, которые можно условно подразделить на постоянные затраты (содержание основных средств, услуги МТП, медикаменты, инвентарь и др.) и переменные (корма, ГСМ, водо-тепло-электроснабжение и др.). Наибольший удельный вес среди последних приходится на корма, увеличение или уменьшение которых приводит к росту или снижению продуктивности животных. При определении цен на потребляемые корма для совхоза «Красноармеец» мы исходили из плано-учетных цен (при этом учитывали питательность кормов). Изменения в соотношении переменных и постоянных затрат приводят к резким неоправданным колебаниям размера хозрасчетного дохода коллектива. В этой связи объективно требуется соответствующая дифференциация внутрихозяйственных расчетных цен ( $РЦ$ ) 1 ц прироста живой массы. Расчет проводится по формуле  $РЦ = (\Phi_0 + 3K_i + МЗ) : ВП_i + (РЦ_i - РЦ_{i+1}) \cdot K$ ,

где  $\Phi_0$  и  $3K_i$  — соответственно плановый фонд оплаты труда и затраты на корма при возможных уровнях продуктивности животных, руб.;  $МЗ$  — материальные затраты (условно-постоянные), руб.;  $ВП_i$  — валовой прирост живой массы свиней при том или ином уровне продуктивности, ц;  $K$  — коэффициент, учитывающий размер премии за экономии прямых затрат.

$РЦ$  целесообразно определять с учетом качества продукции. Для этого рекомендуется исходить из соотношения закупочных цен на единицу живой массы свиней по категориям их качества (табл. 4).

Предлагаемая методика формирования коллективного заработка позволяет достаточно тесно увязать оплату труда коллективов свиноводства

Расчетные цены I ц прироста живой массы, дифференцированные по уровням продуктивности поголовья и качества продукции на откормочной свиноферме совхоза «Красноармеец» Тверской области

| Показатель                                                                                                                                                                                                                                            | Среднесуточный прирост живой массы |               |               |               |               |               |              |
|-------------------------------------------------------------------------------------------------------------------------------------------------------------------------------------------------------------------------------------------------------|------------------------------------|---------------|---------------|---------------|---------------|---------------|--------------|
|                                                                                                                                                                                                                                                       | До 350                             | 350,1—<br>370 | 370,1—<br>390 | 390,1—<br>410 | 410,1—<br>430 | 430,1—<br>450 | Свыше<br>450 |
| Валовое производство продукции, т                                                                                                                                                                                                                     | 355,2                              | 365,3         | 385,6         | 405,9         | 426,2         | 456,6         | 466,8        |
| Затраты корма, тыс. руб.                                                                                                                                                                                                                              | 296,0                              | 303,9         | 321,4         | 338,3         | 355,2         | 379,4         | 386,9        |
| Фонд оплаты труда, тыс. руб.                                                                                                                                                                                                                          | 11,8                               | 13,2          | 14,7          | 16,3          | 17,9          | 19,7          | 20,9         |
| Затраты — всего (включая побочную продукцию), тыс. руб.                                                                                                                                                                                               | 348,7                              | 358,0         | 377,0         | 395,5         | 414,0         | 440,0         | 448,7        |
| Расчетные цены I ц прироста живой массы по категориям, руб.:                                                                                                                                                                                          |                                    |               |               |               |               |               |              |
| I                                                                                                                                                                                                                                                     | 95,19                              | 95,09         | 95,02         | 94,83         | 94,65         | 94,04         | 93,85        |
| II и III                                                                                                                                                                                                                                              | 86,62                              | 86,58         | 86,47         | 86,30         | 86,13         | 85,58         | 85,40        |
| IV                                                                                                                                                                                                                                                    | 60,92                              | 60,86         | 60,81         | 60,69         | 60,58         | 60,19         | 60,06        |
| нестандартная                                                                                                                                                                                                                                         | 52,35                              | 52,30         | 52,26         | 52,16         | 52,06         | 51,72         | 51,62        |
| Доплаты за экономию прямых затрат на I ц прироста живой массы, руб.                                                                                                                                                                                   | —                                  | 0,07          | 0,12          | 0,25          | 0,38          | 0,81          | 0,94         |
| Примечания: 1. По каждому уровню продуктивности условно-постоянные затраты равны 40,9 тыс. руб., а затраты на побочную продукцию (навоз) — 10,6 тыс. руб.<br>2. Расчеты по остальным возрастным группам свиней (0—2 и 2—4 мес) проводятся аналогично. |                                    |               |               |               |               |               |              |

водческих ферм и комплексов с конечными результатами производства, с их реальным трудовым вкладом.

В дальнейшем, по мере развития арендных отношений (в условиях освоения внутрихозяйственного расчета, коллективного подряда, учета и отчетности, достижения высокой организованности и самоуправления первичных коллективов и др.), хозрасчетный доход в подразделениях предприятий (в том числе отрасли) следует формировать по схеме

$$ВП_{ц} - МЗ_{ф} = ВД_{ак} - АП = Д_{к} = \Phi_{ак},$$

где  $ВП_{ц}$  — стоимость реализованной предприятию продукции по свободным (рыночным) ценам;  $МЗ_{ф}$  — материальные затраты фактические;  $ВД_{ак}$  — валовой доход арендного коллектива;  $АП$  — арендная плата

(включая платежи на содержание аппарата управления);  $Д_{к}$  — хозрасчетный доход;  $\Phi_{ак}$  — фонды арендного коллектива.

В настоящее время в практической деятельности сельскохозяйственных предприятий применяют различные варианты исчисления арендной платы в фиксированных размерах: за пользование техникой, оборудованием, помещениями и другими средствами производства (на уровне амортизационных отчислений от их балансовой стоимости); за взятые в аренду землю и продуктивный скот — в величине расчетной прибыли, которая может быть установлена на 1 га и 1 гол. (с учетом качества и интенсивности использования этих средств производства); за единицу каждого элемента производственного потенциа-

ла (1 га пашни, 1000 руб. основных фондов, 1 работника); на основе суммовых обязательных платежей хозяйства (следует применять на предприятиях, где на арендный подряд переведены все внутрихозяйственные подразделения). При этом общая сумма платежей должна быть предварительно установлена в размере, достаточном для отчислений в бюджет, оплаты процентов за кредит, формирования фондов развития (в том числе и на производственное и социальное развитие). Между арендными коллективами эта сумма в виде арендной платы может быть распределена пропорционально стоимости продукции, предусмотренной договором, с учетом производственного потенциала, возможной прибыли или валового дохода арендаторов. Данный вариант применим для вышерассмотренной модели формирования хозрасчетного дохода арендных коллективов. Его можно считать одним из наиболее приемлемых для большинства свиноводческих хозяйств Тверской области. Применение конкретного методического подхода к взиманию арендной платы должно определяться в каждом отдельном случае с учетом сложившихся условий производства.

Вместе с тем для повышения материальной заинтересованности предприятий — арендодателей и арендаторов — в увеличении хозрасчетного дохода мы предлагаем определять арендную плату за животных (как главного средства производства в отрасли), исходя из их балансовой стоимости, срока эксплуатации, затрат на расширение производства и организацию управления им (приходящихся на подразделение свиноводства) по формуле

$$A_r = (BC'_{oc} \cdot N_a + BC'_{ж} \cdot C_3 + Z'_p +$$

+ Z'\_y) : ВП,

где  $A_r$  — арендная плата в год за средства производства и животных руб.;  $BC'_{oc}$  — балансовая стоимость основных средств свиноводства, руб.;  $N_a$  — норма амортизации, %;  $BC'_{ж}$  — балансовая стоимость животных, руб.;  $C_3$  — срок их эксплуатации, лет;  $Z'_p$  и  $Z'_y$  — соответствующие доли затрат на расширение производства и организацию управления в свиноводстве, руб.; ВП — выручка от реализации продукции отрасли, руб.

Затраты на расширение производства ( $Z_p$ ) и организацию управления им ( $Z_y$ ) по хозяйству определяем по формулам:

$$Z_p = K_n - (A_m + A_6),$$

где  $K_n$  — плановые капиталовложения, руб.,  $A_m$  — амортизация основных средств, руб.,  $A_6$  — отчисления от прибыли (при недостатке пополнения за счет кредитов банка);

$$Z_y = \Phi O_y + Z_a + N_6 + Z_c,$$

где  $\Phi O_y$  — оплата труда работников управления, руб.,  $Z_a$  — затраты на содержание дорог и легкового автотранспорта, руб.,  $N_6$  — налоги и платежи в бюджет, руб.,  $Z_c$  — затраты на соцстрах и соцобеспечение, руб.

Затраты на расширение производства и организацию управления в свиноводстве предлагаем распределять между подразделениями предприятия пропорционально стоимости всех основных средств производства:

$$Z'_p = Z_p \cdot BC'_{оп} \cdot BC'_{oc};$$

$$Z'_y = Z_y \cdot BC'_{оп} \cdot BC'_{oc};$$

где  $BC'_{оп}$  — балансовая стоимость всех основных средств производства по хозяйству, руб.

Считаем, что изложенный подход к определению арендной платы наиболее полно отвечает принципам арендных отношений, так как арендаторам при этом предоставляется большая самостоятельность в распоряжении полученным хозрасчетным доходом, обеспечиваются заинтересованность в его увеличении и равные экономические условия с предприятием-арендодателем. Для обоснования арендной платы ( $A_r$ ) по свиноводческой ферме совхоза «Красноармеец» предварительно были определены по данной методике расчета все перечисленные показатели:

$$A_r = (98,1 + 108,6 + 145,05 + 41,44) : 1866,4 = 21,1 \%$$

Проведенное исследование и выполненные расчеты показывают, что практическое осуществление рассмотренных организационно-экономических мероприятий по совершенствованию подряда и арендных отношений в свиноводстве, а также оптимизация производственной структуры изучаемых хозяйств с обоснованием организации кормовой базы и воспроизводства поголовья обеспечат значительное повышение эффективности отрасли. Так, объем производства свинины возрастет на 76 % при снижении на 1 ц продукции затрат: труда — на 44,4 %, кормов — 21,3, материально-денежных средств — на 41,2 %. Все это позволит обеспечить высокий уровень рентабельности отрасли — 66 %.

### Выводы

1. В хозяйствах Тверской области в начале 80-х годов наибольшее развитие получил коллективный подряд (как более совершенная форма хозрасчета), а в конце этого периода — подряд,

основанный на принципах внутрихозяйственной аренды (как одна из высших форм хозрасчета). Освоение этих форм хозяйствования на свиноводческих фермах и комплексах области позволило снизить затраты труда, зарплаты и других средств на единицу произведенной продукции отрасли, повысить ее рентабельность, что свидетельствует о высокой экономической эффективности их применения:

2. Среди основных причин сдерживающих освоение и дальнейшее развитие подряда и арендных отношений в свиноводстве, — наличие существенных упущений в организации кормовой базы и воспроизводства животных — ключевых факторов повышения эффективности отрасли. Нами разработан оптимальный вариант эффективного использования производственных ресурсов свиноводческих предприятий и показаны их потенциальные возможности по увеличению производства собственного кормов в определенном ассортименте и необходимых количествах и качестве. Кроме того, нами разработана циклограмма движения животных, которая обеспечит более интенсивное использование маточного поголовья (позволит получать в год от каждой матки не менее 2 опоросов и 20 поросят).

3. Для достижения опережающих темпов роста производительности труда по сравнению с его оплатой в подрядных коллективах отрасли целесообразно использовать усовершенствованный нами вариант расчета оплаты труда в отрасли от валового дохода. Сущность его заключается в установлении нормативного фонда заработной платы в увязке с нормативной массой валового дохода (при окончательном расчете первый норматив увеличивается на фактический при-

рост второго и корректируется на коэффициент 0,8). При таком подходе оплата труда работников будет возрастать по мере увеличения валового дохода, но темпами меньшими, чем темпы роста производительности труда. При этом распределение начисленного коллективного заработка между членами подрядных и арендных коллективов следует производить с учетом оценки результативности и качества труда.

4. В свиноводстве Тверской области наибольшее распространение должны получить бригадная и бригадно-звеньевая формы организации подряда и арендных отношений. По мере их развития в ближайшие годы на основе этих форм целесообразно создание внутрихозяйственных кооперативов, которые будут отличаться максимальной самостоятельностью в выборе технологии, организации и управлении производством, распределении продукции и использовании доходов. Их деятельность будет основана на трех показателях: продаже продукции, арендной плате и отчислениях на общехозяйственные расходы и содержание управленческого персонала.

5. Высокая эффективность производства обеспечивается в тех случаях, когда подразделения хозяйств в своих взаимоотношениях используют в качестве нормативов арендные платежи, свободные (рыночные) и договорные цены на поставляемую продукцию, планово-учетные цены на использованные материальные ресурсы и выполняемые работы (услуги), а первичные трудовые коллективы принимают непосредственное участие в распределительных отношениях.

6. Изменения в соотношении продуктивности поголовья и обеспеченности его производственными ресурсами (особенно кормами)

объективно требуют соответствующей дифференциации внутрихозяйственных расчетных цен. Последнее целесообразно определять с учетом качества продукции. Модель такого расчета приведена в данной статье.

7. Рациональное сочетание личных, коллективных и общехозяйственных интересов достигается при применении фиксированных арендных платежей. Для повышения заинтересованности предприятий-арендодателей и арендаторов в увеличении хозяйственного дохода считаем целесообразным определять арендную плату за животных (главное средство производства отрасли) исходя из балансовой стоимости и срока их эксплуатации, затрат на расширение производства и организацию управления им.

8. В процессе развития производственных отношений в АПК арендный подряд явится своеобразной переходной формой хозяйствования: от внутрихозяйственного расчета, коллективного подряда к преобразованию колхозов и совхозов в союзы (ассоциации) и другие объединения арендаторов, самостоятельные кооперативы и крестьянские (фермерские) хозяйства.

9. Практическое осуществление рассмотренных предложений по совершенствованию подряда и арендных отношений в свиноводстве, организации кормовой базы и воспроизводству поголовья животных позволит совхозу «Красноармеец» Тверской области значительно увеличить производство продукции отрасли при наименьших затратах труда и средств.

## ЛИТЕРАТУРА

1. Башмачников В. Ф., Югай А. М. Совершенствование коллективных форм организации и стимулирования труда.—

М.: Агропромиздат, 1986.— 2. Бузилов Ю. Т., Арутюнян Ф. Г. Коллективный подряд на сельскохозяйственном предприятии.— М.: Профиздат, 1984.— 3. Громов М., Шакиров Ф. Развитие прогрессивных форм организации и стимулирования труда.— АПК: экономика, управление, 1988, № 2, с. 76—85.— 4. Добрынин В. Социалистический рынок и развитие товарно-денежных отношений.— АПК: экономика, управление, 1989, № 10, с. 91—100.— 5. Кудряшов В. И., Карасева Т. Л. Экономический механизм освоения арендного подряда.— Зоотехния, 1990, № 8, с. 11—17.— 6. Курбатов И. Д., Машенков В. Ф. Эффективность коллективного подряда на с.-х. предприятиях.— М.: Росагропромиздат, 1989.— 7. Курбатов И. Д. Аренда и потенциал колхозов и совхозов.— Экономика с.-х. и перерабатывающих предприятий, 1990, № 3, с. 26—31.— 8. Охапкин А. И., Анохин В. А. На подяре — круглый год.— М.: Рос-

агропромиздат, 1989.— 9. Охапкин А., Тарасов Н. Организационно-экономические основы и классификация форм организации и оплаты труда.— АПК: Экономика, управление, 1988, № 3, с. 67—70.— 10. Пастухов А. К., Славская Т. В. Организация свиноводства в условиях внутриотраслевой специализации.— Изв. ТСХА, 1990, вып. 4, с. 151—165. 11. Тушканов М. П. Организация арендных отношений трудовых коллективов в растениеводстве. Лекция. Всесоюз. с.-х. ин-т заоч. образования.— М., 1989.— 12. Шакиров Ф. К. Организация внутривладельческих экономических отношений в колхозах и совхозах. Лекция.— М.: Изд-во МСХА, 1990.— 13. Югай А. М. Арендные отношения в сельском хозяйстве.— Экономика с.-х. и перерабатывающих предприятий, 1988, № 12, с. 2—9.

Статья поступила 18 декабря 1991 г.