

УДК 378.663:631.117.2

**К 40-ЛЕТИЮ ЭКСПЕРИМЕНТАЛЬНОЙ БАЗЫ ТСХА
«МИХАЙЛОВСКОЕ»**

В юбилейный год 140-летия Московской с.-х. академии имени К.А. Тимирязева отмечает свой скромный юбилей и одно из важнейших ее научных подразделений — экспериментальная база в учхозе «Михайловское». В мае 2005 г. исполнилось 40 лет со дня ее организации в Подольском районе Московской обл. За 40 лет здесь был создан крупный научно-производственный и учебный центр, который стал опорным пунктом академии для развития научных школ и направлений, для подготовки научных, педагогических кадров и высококвалифицированных специалистов сельского хозяйства, для решения актуальных проблем аграрно-промышленного комплекса Нечерноземной зоны.

Но созданию экспериментальной базы предшествовали драматические события начала 60-х гг. прошлого столетия, когда остро стоял вопрос — быть или не быть самой Тимирязевке, которая в то время приближалась к своему славному 100-летию юбилею.

Это была пора бесчисленных «новаций» Генерального секретаря ЦК КПСС и Председателя Совета Министров СССР Н.С. Хрущева в области сельского хозяйства, целью которых было «догнать и перегнать Америку» по производству с.-х. продуктов. По стране гремели шумные кампании по продвижению чуть ли не до Заполярья посевов «королевы полей» — кукурузы, по освоению целинных земель, по укрупнению колхозов и ликвидации ко-

ров в частном секторе, по внедрению в производство пропашной системы земледелия, кормовых бобов, безотвальной системы обработки почвы, лысенковских навозно-земляных компостов и прочих «панацей от всех бед».

Шла бесконечная реорганизация управления АПК, выселение из городов — «с асфальта на землю» — с.-х. вузов и научных учреждений. По воле Н.С. Хрущева из Москвы «на землю» переехало и Министерство сельского хозяйства СССР — в 1961 г. под него разорили одну из лучших здравниц страны — кардиологический санаторий «Михайловское», размещавшийся в бывшем имении графов Шереметьевых в Подольском районе, в 50 км от Москвы.

Однако результативность этих «новаций» была невелика — Америка оставалась недостижимой, а дефицит мяса, молока и других продуктов в стране не снижался. И, как всегда, возник вопрос — кто виноват?

Ответ был найден довольно быстро. Коллектив ученых Тимирязевки сдержанно относился к хрущевским «новациям», отмечая их несостоятельность. Не чествовали тимирязевцы и сомнительные теории Т.Д. Лысенко, которому покровительствовал Н.С. Хрущев. А один из ученых академии — Жорес Медведев открыто выступил с разоблачением преступной деятельности «колхозного академика», нанесшей непоправимый ущерб биологической науке и стоившей жизни

многих выдающихся ученых нашей страны.

Такая позиция ученых ведущего вуза страны не могла остаться без внимания Н. С. Хрущева, и на одном из очередных всесоюзных аграрных форумов в 1961 г. он подверг уничтожающей критике травопольную систему земледелия и травопольщиков, которые свили себе гнездо в Тимирязевке и, по его мнению, были виновниками многих бед в сельском хозяйстве. Это стало сигналом для расправы с учеными академии и для уничтожения самой академии как ведущего вуза страны. От занимаемых должностей были освобождены профессор М.Г. Чижевский, С.А. Воробьев, всяческому остракизму были подвержены другие сторонники травопольной системы земледелия.

Одновременно было принято решение о выселении академии из Москвы «на землю», в район Барнаула или Курска. В течение 3 лет (1962, 1963 и 1964 гг.) в академии не было набора студентов на 1-й курс, и к началу 1964/65 учебного года здесь остались только 4-е и 5-е курсы. На общеобразовательных и других кафедрах, которые раньше обеспечивали учебный процесс на первых 3 курсах, все преподаватели были уволены, остались лишь заведующие и материально ответственные лица. Не дожидаясь увольнения, многие преподаватели уходили сами и устраивались на работу в другие вузы Москвы. Ректор академии Г.М. Лоза не выдержал свалившихся на академию бед и с тяжелым инфарктом слег в больницу. Его обязанности стал исполнять проректор по научной работе И.С. Шатилов, который мужественно продолжал защищать академию от уничтожения, обращаясь в центральные органы государствен-

ной и партийной власти, где работало немало выпускников Тимирязевки, которые всячески препятствовали процессу ликвидации своей альма-матер.

Однако процесс этот неумолимо продолжался, и могла бы повториться история 1894 г., когда крамольная Петровка была закрыта по царскому указу. Но в октябре 1964 г. произошла отставка Н.С. Хрущева, после которой были отменены все его решения о ликвидации Тимирязевки. Возобновлен был набор студентов, аспирантов, и академия постепенно начала возвращаться в нормальное русло своей деятельности.

После 4-летнего «изгнания в Михайловском» в Москву вернулось Министерство сельского хозяйства СССР, которое оставило в Подольском районе хорошо оснащенное опытно-производственное хозяйство «Михайловское». Это хозяйство имело около 10 тыс. га с.-х. угодий, большой парк с.-х. техники, хорошо оборудованные машинно-тракторные мастерские и животноводческие фермы с большим стадом крупного рогатого скота, значительный жилой фонд в благоустроенном агрогородке Шишкин лес и в Краснопахорском отделении.

В январе 1965 г. по ходатайству ректората академии Министерство сельского хозяйства СССР передало в ведение Московской с.-х. академии имени К.А. Тимирязева опытно-производственное хозяйство «Михайловское», которое было преобразовано в учебно-опытное хозяйство — учхоз МСХА имени К.А. Тимирязева.

К этому времени академия уже имела 6 учхозов в различных почвенно-климатических зонах страны. Они служили прекрасной базой для практического обучения студентов

и для проведения научных исследований, разработки, проверки и внедрения в производство новых технологий как в растениеводстве, так и в животноводстве.

Однако большая их разбросанность расплывала научные силы коллектива академии, снижала эффективность научного поиска, который к тому же был серьезно ослаблен годами хрущевских гонений. В это же время актуальными становились проблемы развития АПК Нечерноземной зоны, в решение которых коллектив ученых академии мог бы внести существенный вклад, располагая соответствующей научной базой в этой зоне.

Все это послужило основанием для того, чтобы зимой 1965 г. на одном из заседаний Ученого совета академии по инициативе И.С. Шатилова было принято решение — с целью развития и повышения эффективности научных исследований и внедренческой работы сконцентрировать научные силы и создать крупный научный центр академии в учхозе «Михайловское». Высокая производственно-техническая оснащенность нового учхоза, наличие свободного жилого фонда (сдавался в эксплуатацию новый 60-квартирный дом), близость к академии — все это создавало благоприятные предпосылки для решения поставленной задачи. К тому же, в это время аспирантуру академии закончила большая группа молодых ученых, успешно защитивших кандидатские диссертации и нуждавшихся в трудоустройстве.

В соответствии с решением Ученого совета начиная с 1965 г. десятки молодых научных сотрудников из других учхозов академии и после успешного завершения аспирантуры переводятся или зачисляются на работу в учхоз «Михайловское» для создания будущей эксперименталь-

ной базы. Так, в учхоз «Михайловское» были зачислены В.А. Мамаев (кафедра кормления с.-х. животных), В.Г. Лошаков, В.А. Калинин, В.И. Мамотенко, С.Ф. Кузьмин Б.А. Смирнов и В.П. Синюков (кафедра земледелия и методики опытного дела), А.Н. Зеленов (кафедра селекции), И.П. Фирсов (кафедра растениеводства), А.И. Нетеса (кафедра свиноводства), Г.М. Кравцова, А.Г. Замараев (кафедра почвоведения), Г.В. Чаповская (кафедра растениеводства), Л.В. Малышевская и Л.А. Позднякова (учебные мастера, руководители студенческих практик), Е.Е. Любимова, Н.П. Майстрова (кафедра луговодства), К.А. Можяева, В.И. Филатов, Р.М. Окнина (кафедра растениеводства), И.М. Молчан (кафедра селекции), А.Е. Лискин (кафедра агрохимии) и др. Юридически экспериментальная база еще не была создана, однако перед молодыми учеными в рамках научных интересов кафедр, по представлению которых они направлялись в учхоз, ректоратом академии ставились задачи по подготовке и проведению научных исследований уже в 1965 г.

Но для этого нужна была материально-техническая база. И решающим моментом в создании экспериментальной базы в учхозе «Михайловское» стал приказ № 213 ректора академии И.С. Шатилова от 14 мая 1965 г. «О переводе научных учреждений академии в учхоз «Михайловское». Согласно этому приказу Почвенно-агрономическая станция имени В.Р. Вильямса, которая находилась при кафедре земледелия и методики опытного дела, со всем штатом сотрудников (52 человека) и лабораторно-техническим оборудованием переводилась из Москвы в учхоз «Михайловское». Этим же приказом в учхоз «Михайловское» со всем штатом сотрудни-

ков (17 человек) и лабораторно-техническим оборудованием переводилась экспериментальная база при опытном хозяйстве «Щапово», которая переименовывалась в Экспериментальную базу при учхозе «Михайловское». Для завершения исследований в «Щапово» — бывшем учхозе ТСХА — временно оставалась группа сотрудников.

Таким образом, в учхозе «Михайловское» в короткие сроки был создан и официально оформлен крупный научный центр, в котором численность научных сотрудников и вспомогательного технического персонала в первые годы была доведена до 190, а в последующие — и до 240 человек. Это был большой коллектив в основном молодых ученых — энтузиастов, которые практически с нуля начинали создавать научный центр и стали подвижниками в научном поиске. Они представляли научные интересы ведущих кафедр всех факультетов академии. Перед ними стояли неотложные задачи по разработке программ научных исследований, созданию научных лабораторий, выбору опытных участков и закладке полевых опытов, подбору подопытных групп животных, закладке многолетних плодовых и лесных насаждений, оказанию научно-консультативной помощи учхозу и хозяйствам Подольского района по вопросам растениеводства и животноводства. И эти задачи успешно решались дружным коллективом молодых ученых благодаря их энтузиазму и самоотверженному труду, а также постоянному вниманию к их труду и поддержке всего коллектива ученых академии во главе с ректором И.С. Шатиловым.

Выдающийся ученый с мировым именем, Почетный академик РАСХН И.С. Шатилов в трудные годы хрущевских гонений защищал акаде-

мию от уничтожения. Он хорошо видел перспективу развития Тимирязевки, прекрасно понимал значение и необходимость создания мощной научной базы академии и провел титаническую работу по организации научного центра в учхозе «Михайловское». В этом ему постоянно и активно помогали проректор по научной работе В.А. Комиссаров и проректор по учебной работе В.А. Эктов, секретарь парткома академии В.М. Обуховский. Их поддерживали ведущие ученые академии — Н.А. Майсурия, Н.Г. Андреев, П.П. Вавилов, В.Е. Егоров, С.А. Воробьев, М.С. Дунин, Э.Э. Савзарг, И.И. Гунар, В.М. Клечковский, И.П. Гречин, Т.Е. Бурделев, Е.А. Арзуманян, Е.А. Борисенко, Р.Б. Давидов, С.Я. Колеснев, И.С. Кувшинов и многие другие. С пониманием к задачам создания экспериментальной базы относился и вновь назначенный директор учхоза «Михайловское» Владимир Иванович Майстров, окончивший в 1952 г. зоотехнический факультет академии и уже имевший опыт руководства учхозом «Щапово».

Благодаря их помощи уже летом 1965 г. в Бабенском отделении учхоза для закладки полевых опытов был выбран земельный массив общей площадью около 200 га между деревнями Голохвастово, Бабенки, Бакланово и Филино. И уже в 1965–1966 гг. заложены были первые полевые стационарные опыты кафедры растениеводства (И.С. Шатилов, А.Г. Замараев, Г.В. Чаповская), кафедры луговодства (Н.Г. Андреев, Е.Е. Любимова), кафедры земледелия и методики опытного дела (С.А. Воробьев, А.П. Крупенина, В.Г. Лошаков, Б.Г. Береснев, Н.С. Фуфаев, П.М. Балев, А.Я. Рассадин, О.А. Раскутин, Б.А. Смирнов, В.П. Синюков, Б.А. Доспехов, А.Е. Алексеева), кафедры селекции (А.П. Горин,

И.М. Молчан, А.Н. Березкин, А.Н. Зеленов).

Силами научных сотрудников зоостанции ТСХА, кафедр зоотехнического факультета летом 1965 г. в учхозе «Михайловское» был создан научно-опорный пункт зоостанции академии, который наряду с проведением научных исследований стал оказывать постоянную научно-практическую помощь руководству и специалистам учхоза по вопросам животноводства. В это же время коллектив сотрудников под руководством академика Н.Г. Андреева приступил к созданию высокопродуктивных долгодетных культурных пастбищ для молочного стада учхоза «Михайловское».

Параллельно решались вопросы о закладке плодового сада и создании орошаемого экспериментального овощного участка в прибрежной зоне реки Пахры в Краснопахорском отделении учхоза, о закладке лесного питомника на 47-м километре старого Калужского шоссе.

Для размещения научных лабораторий экспериментальной базы были выделены помещения в административном здании учхоза в Серкино. В одном из жилых домов поселка Шишкин лес было отведено помещение под библиотеку, и для научных сотрудников экспериментальной базы открылся филиал Центральной научной библиотеки ТСХА. Рядом с опытным полем, на окраине деревни Голохвастово было начато строительство полевого стана для хранения и ремонта с.-х. техники экспериментальной базы. Уже к осени 1965 г. стали формироваться научные отделы, а на двери кабинета руководителя появилась табличка «Экспериментальная база». И одной из первых из числа местных жителей на работу секретарем-машинисткой базы (по штату Почвенно-агрономичес-

кой станции имени В.Р. Вильямса) была принята недавняя выпускница местной средней школы Антонина Ивановна Ейкина, которая вместе с экспериментальной базой в этом году отметила 40-летний юбилей своей непрерывной работы на базе.

История Тимирязевки, отмечающей в этом году свой 140-летний юбилей, — это и история научной агрономии, которую творили ее выдающиеся ученые, классики отечественной агрономической науки — И.А. Стебут, К.А. Тимирязев, Д.Н. Прянишников, В.Р. Вильямс, А.Г. Дояренко и другие. Именно земледельческий труд послужил началом развития естественных наук, стал основой жизни и существования людей. И те, кто выбрал нелегкий труд земледельца, тем более путь первопроходца, стали нашими символами и гордостью. Труд ученого — это подвижнический труд, то есть труд, связанный с полной самоотдачей, а зачастую и с лишениями. Ведь для того, чтобы полечить научный результат и внедрить его в производство, требуется не только энтузиазм, научная убежденность, но и большое терпение. К сожалению, в последнее время труд ученого, научного работника стал мало престижным.

Но у каждого своя судьба, и 40-летняя история экспериментальной базы учхоза «Михайловское» насыщена яркими страницами, написанными самоотверженным трудом наследников славных традиций Тимирязевки.

Первыми руководителями экспериментальной базы в учхозе «Михайловское» были В. Г. Лошаков и сменившая его Е. Е. Любимова. Им досталась самая трудная задача первопроходцев — заложить «нулевой цикл» экспериментальной базы. Но их организаторские каче-

ства, умение работать с людьми послужили основой создания научного коллектива, налаживанию не только экспериментальной работы, но и бытовой обустроенности сотрудников базы.

Длительное время — с 1966 по 1983 гг. — экспериментальную базу возглавлял Л. П. Корольков. Его организаторские способности, богатый опыт административной работы, личное обаяние и оптимизм сыграли большую роль в становлении коллектива и в объединении разрозненных усилий всех сотрудников, «расписанных» по кафедрам. Значительное место в своей деятельности он отводил укреплению материально-технической базы, подготовке проекта и строительству лабораторного корпуса, работе со студентами, для которых он был добрым наставником.

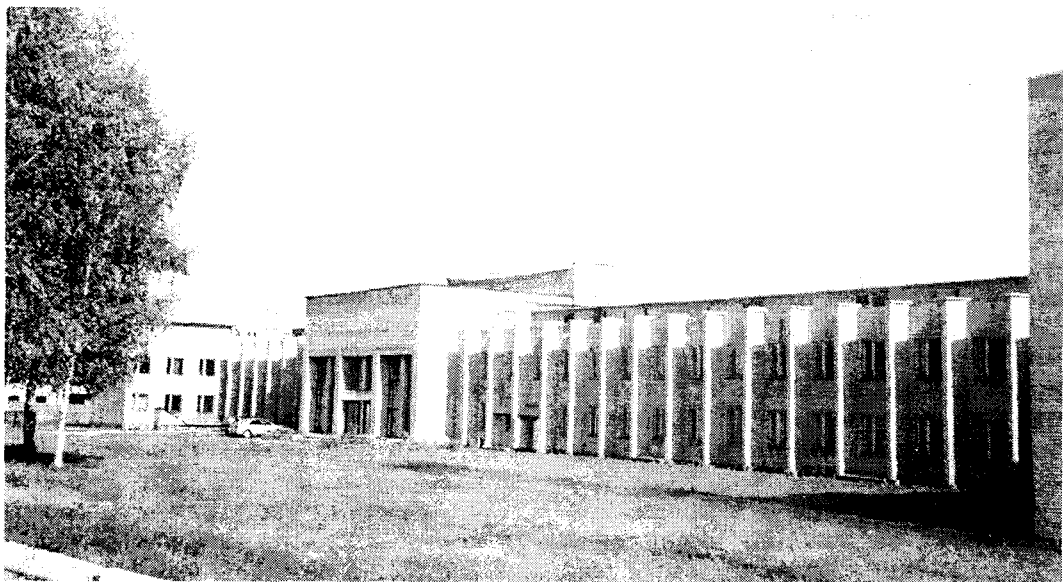
Надежными помощниками Л.П. Королькова были директора Почвенно-агрономической станции имени В.Р. Вильямса Б. А. Смирнов, Г. И. Баздырев и В. Н. Маймусов, обеспечивавшие со своим коллективом научных сотрудников обширную программу научного поиска кафедры земледелия и методики опытного дела.

В это время научно-исследовательская работа активно развивалась по многим направлениям и численность базы достигла 240 человек. Под разными названиями были сформированы следующие отделы: почвенно-агрономическая станция имени В.Р. Вильямса, переименованная затем в отдел земледелия; лаборатория программирования урожая; отдел растениеводства; отдел плодоводства; отдел овощеводства; отдел селекции; отдел животноводства; группа луговодства; группа почвоведения; группа агрохимии; группа гидрофобизации семян; группа лесоводства.

Кроме того, к экспериментальной базе был прикреплен ряд научных сотрудников с кафедр экономического факультета, работавших по отдельным научным темам и под непосредственным руководством ученых этого факультета.

С первых дней существования экспериментальной базы актуальным был вопрос о проектировании и строительстве лабораторного корпуса, так как помещений, выделенных учхозом под лаборатории, было недостаточно, и они не отвечали соответствующим требованиям. Лишь через 10 лет началось его строительство, заказчиком которого был учхоз, а финансирование осуществлялось академией. И как это часто бывало в те времена, строительство лабораторного корпуса превратилось в долгострой, и только в 1984 г. корпус был принят государственной комиссией, и началось его освоение. Сам по себе лабораторный корпус представляет уникальное здание — он технологичен и совершенен в своей архитектуре.

С 1983 по 1993 гг. заведующим экспериментальной базой был И. П. Медынец. Характерной особенностью организации научной работы в этот период явился строгий выбор методов исследований при освоении лабораторного здания, а также укрепление материально-технической базы как корпуса, так и опытного поля. Новаторство и предприимчивость И.П. Медынцова позволили расширить поле деятельности за счет развития исследований по биотехнологии под руководством академика В.С. Шевелухи. Во многом благодаря усилиям И.П. Медынцова при поддержке проректора по научной работе А.И. Пупонина экспериментальная база приобрела статус межфакультетской лаборатории, что позволило



перейти на новую систему оплаты труда — с 3-й категории на 1-ю, и существенно улучшить материальное обеспечение сотрудников коллектива. Однако межфакультетская лаборатория, как тогда стала именоваться база, не приобрела собственного самостоятельного статуса, и принцип организации исследований остался кафедральным.

Работа кафедры растениеводства на экспериментальной базе «Михайловское» была сосредоточена на разработке теоретических основ получения программированных урожаев, научных основ кормопроизводства, внедрении новых кормовых растений и новых сортов. Был выведен новый сорт клевера лугового Тимирязевец, авторы — В. А. Кабыш и Л. И. Путников. Лаборатория программирования урожаев и отдел растениеводства постоянно курировали и оказывали научно-производственную помощь по вопросам растениеводства учхозу «Михайловское» и хозяйствам Подольского и др. районов Московской обл.

Кафедра земледелия и методики опытного дела разрабатывала на экспериментальной базе «Михайловское» научные основы севооборотов, полевого травосеяния и способов использования промежуточных культур в условиях специализации и интенсификации земледелия, приемы окультуривания дерново-подзолистых почв, системы интегрированной защиты растений от сорняков на склоновых землях Нечерноземья, энергосберегающие технологии обработки и защиты почвы от эрозии. Эти основные элементы современных систем земледелия легли в основу комплексных научных разработок, которые совместно с сотрудниками экспериментальной базы были выполнены как законченные системы земледелия для всех учхозов академии, для хозяйств Домодедовского и Шаховского районов Московской обл.

Ученые-луговоды экспериментальной базы разрабатывали научные основы современного луговодства, приемы окультуривания ес-

тественных кормовых угодий и создания долголетних культурных пастбищ, вели обширную внедренческую работу в учхозах академии и в хозяйствах Московской обл.

Ученые кафедры агрохимии посвятили свою работу вопросам оптимизации минерального питания с.-х. культур с целью получения высоких урожаев экологически чистой продукции и уменьшения загрязнения природной среды.

Разработка методов гидрофобизации семян позволила изыскать новые пленкообразующие материалы и составляющие к ним для предпосевной обработки семян многих культур.

Исследования кафедры плодоводства были связаны с широким кругом проблем от изучения вопросов корневого питания и методов обрезки плодовых культур, выращивания оздоровленного посадочного материала, зеленого черенкования до создания семенных участков, питомников и коллекции, а также интродукции новых культур и сортов в условиях Нечерноземья.

Сотрудники кафедры селекции проводили опыты по выведению новых сортов полевых культур, был выведен новый сорт ячменя Михайловский, соавтор — В. А. Михкельман.

Значительный вклад в развитие животноводства внесли ученые-животноводы — были усовершенствованы линии черно-пестрого скота путем гибридизации с голштинофризской породой. И в настоящее время животные этой породной группы составляют основное стадо учхоза. Разработаны вопросы кормления и выращивания молодняка КРС и некоторые вопросы биотехнологии выращивания зигот. Совместно со специалистами учхоза исследуются вопросы применения гормональных препаратов.

В это время основная стратегия научного поиска базировалась на развитии фундаментальных и комплексных исследований. Нашими учеными проводился широкий круг совместных исследований со многими институтами АН СССР, ВАСХНИЛ, вузами, факультетами и кафедрами академии. Итоги исследований ежегодно подводились на научных конференциях, в т. ч. и на международных. Одновременно проводилась активная пропаганда многочисленных результатов исследований экспериментальной базы, развивались связи с производственными предприятиями, для которых были разработаны рекомендации по различным вопросам растениеводства и животноводства. Они опубликованы в многочисленных официальных изданиях, научных монографиях, учебниках, в научных статьях, в брошюрах и в др. популярных изданиях. Ученые базы четко следовали основному кредо К.А.Тимирязева: «Работать для науки и писать для народа».

Особое внимание уделялось научно-производственной помощи учхозу «Михайловское». Ведущие ученые академии вместе с научными сотрудниками экспериментальной базы разработали для учхоза научно обоснованную систему земледелия и в составе специализированных научно-производственных групп оказывали постоянную помощь специалистам учхоза в ее реализации. Соблюдение научно обоснованных севооборотов, технологий возделывания с.-х. культур, содержания и кормления животных позволило учхозу в 70–80-е годы добиться высоких показателей в растениеводстве, животноводстве и занимать призовые места среди сотни других вузовских учхозов. За высокие производственные показатели учхоз «Михайловское» был занесен на доску Почета ВДНХ, его кол-

лектив награждался переходящими знаменами, а работники — орденами и медалями. И в этих успехах есть доля труда коллектива экспериментальной базы.

С 1993 г. по настоящее время ведущим межфакультетской лабораторией работает А. Ф. Шаров. В начале 90-х гг. изменился политический курс нашего государства, которое начало ориентироваться на развитие рыночных отношений. На это негативно отразилось на науке. Резко сократилось финансирование научной деятельности и, как результат, произошел отток кадров. Закрылись многие научно-исследовательские темы, не говоря уже о перспективных поисковых работах. Вместе с тем, значимость длительных стационарных исследований проявилась с новой силой. Вписываясь в теорию больших чисел Чебышева (а именно 40-летний ряд наблюдений), результаты опытов имеют большую доказательную силу.

Благодаря самоотверженному труду и терпению ученые экспериментальной базы по мере сил отстаивают свои научные и патриотические позиции, успешно решают поставленные задачи. Опытное поле экспериментальной базы с 40-летней историей является форпостом аграрной науки для академии, а отдельные полевые стационары не имеют аналогов ни в нашей стране, ни за рубежом. По-прежнему, в центре внимания научного коллектива экспериментальной базы остается решение ключевых вопросов, связанных с повышением плодородия почвы, питанием растений, с введением экологически чистых севооборотов с промежуточными культурами и сидератами, системой обработки почвы, с изучением энергомассообмена в системе «растение — почва — атмосфера». Выведены новые сорта

ячменя, получена популяция люцерны с высокой семенной продуктивностью и урожайностью зеленой массы. Изучены вопросы защиты почв от водной эрозии и интегрированной защиты растений от сорняков и болезней. Ресурсосберегающая технология возделывания полевых культур дает возможность экономного расходования материальных средств.

Наибольший вклад в развитие экспериментальной базы и аграрной науки внесли ученые Тимирязевки: Е.Е. Любимова, В.Г. Лошаков, Л.П. Корольков, И.П. Медынецев, А.Ф. Шаров, А.Г. Замараев, Б.А. Смирнов, Г.И. Баздырев, В.Н. Маймусов, А.И. Доценко, Н.Г. Черняев, Н.В. Агафонов, В.Н. Осипов, Л.И. Путников, А.И. Ейкина, Н.И. Савинова, В. А. Кабыш, Н.В. Мыльников, Г.В. Чаповская, Ю.Д. Иванов, С.Ф. Иванова, В.А. Михкельман, А.В. Шаропова, Н.А. Козлова, Л.М. Исаева и др.

В настоящее время экспериментальная база располагает прекрасным лабораторным корпусом для проведения аналитической работы, научной библиотекой, имеется достаточный арсенал технических средств и оборудования.

Ежегодно около 30 человек студентов и аспирантов академии проходят научно-методическую практику и проводят исследования на опытных полях и в лабораториях экспериментальной базы. По результатам исследований, проведенных на базе, ежегодно защищаются 2–3 кандидатские диссертации, а раз в 4 года — докторская диссертационная работа.

Многие сотрудники базы, начинавшие здесь свою научную карьеру, стали ведущими учеными страны, дополнили ряды профессорско-преподавательского состава академии и других вузов и научных учреждений. Среди них — профессора Б.А. Смирнов, В.Г. Лошаков,



Г.С. Посыпанов, Г.И. Баздырев, А.Н. Березкин, И.М. Молчан, Н.В. Агафонов, И.С. Кошетов, В.И. Филатов, Б.П. Михайличенко, Г.С. Гусев, Т.А. Зими́на, В.И. Летуновский, М.К. Каюмов, И.П. Фирсов, А.Н. Зеленов, А.В. Захаренко, И.Г. Платонов, Н.Ф. Хохлов и др. Многие из них возглавляют кафедры, факультеты, вузы, научные учреждения или отделы, имеют высокие звания академиков, членов-корреспондентов, заслуженных деятелей науки и образования, но за плечами у

них неоценимый опыт научной работы на экспериментальной базе Московской с.-х. академии имени К.А. Тимирязева в учхозе «Михайловское».

Своим самоотверженным трудом эти люди создали коллектив и принесли ему заслуженную славу. А большая часть из них и сегодня прилагает все усилия к тому, чтобы сохранить научный потенциал академии и готовить высококвалифицированных специалистов на благо нашей Родины.

Засл. деятель науки РФ, проф. докт. с.-х. наук **В.Г. Лошаков**
Зав. межфакультетской лабораторией МСХА имени К.А. Тимирязева «Михайловское», канд. с.-х. наук **А.Ф. Шаров**

*Статья поступила
15 августа 2005 г.*