

УДК 631.1:65.014

СОВЕРШЕНСТВОВАНИЕ ОРГАНИЗАЦИИ ВНУТРИХОЗЯЙСТВЕННЫХ ОТНОШЕНИЙ В УСЛОВИЯХ АГРАРНОЙ РЕФОРМЫ

М.И. СИНЮКОВ, Ф.К. ШАКИРОВ, А.А. ЧУКРЕЕВ

(Кафедра организации с.-х.производства)

Среди перспективных направлений развития внутрихозяйственных отношений выделено и подробно рассмотрено создание на базе структурных подразделений сельскохозяйственных предприятий с коллективно-долевой формой собственности внутрихозяйственных кооперативов, разработан организационно-экономический механизм их взаимодействия в условиях перехода к рынку. Помимо этого изложены основные тенденции совершенствования производственных отношений в сельском хозяйстве в условиях проведения аграрной реформы.

Рациональная организация сельскохозяйственного производства, реформа аграрного сектора страны предполагают осуществление комплекса мер, позволяющих значительно повысить производительность общественного труда, эффективность сельского хозяйства и АПК в целом [6].

Крупные хозяйства (колхозы, совхозы, птицефабрики, животноводческие комплексы, акционерные общества и др.) продолжают оставаться основной сельскохозяйственного производства. На их долю в 1992 г. приходилось более 60% производства валовой продукции сельского хозяйства [1]. Это свидетельствует о необходимости даль-

нейшего совершенствования внутрихозяйственных отношений, поиска новых форм организации труда и производства, наиболее полно отвечающих современным условиям.

Исследования показывают, что в процессе развития сельского хозяйства усиливается тенденция к организационно-экономическому обособлению структурных подразделений сельскохозяйственных предприятий, возрастает их самостоятельность в решении производственных и других вопросов [5].

В последние годы, как известно, в сельском хозяйстве появились такие прогрессивные формы внутрихозяйственных отношений, как семейный и

коллективный подряды, арендные коллективы, звенья по возделыванию отдельных культур и др. [4]. Однако из-за несовершенства экономического механизма они не могли оказать заметного положительного влияния на основные экономические показатели деятельности сельскохозяйственных предприятий.

Например, в республике Бурятия в начале 1992 г. из 6395 хозрасчетных подразделений колхозов и совхозов 3259 коллективов осуществляли свою деятельность на принципах арендных отношений. Имея в своем распоряжении 59% площади пашни, они произвели только 41% валовой продукции сельского хозяйства.

Причин, сдерживающих развитие и рост эффективности такого рода коллективов, немало. Прежде всего это противоречие между самой сущностью подрядных и арендных коллективов (хозрасчетных по своей природе) и сложившейся системой управления с присущей ей регламентацией производственной деятельности внутрихозяйственных формирований.

Организация арендного подряда, реализующая вторичное право владения и пользования средствами производства, не затрагивала базисных изменений — отношений собственности, от которых в первую очередь зависит степень экономического обновления структурных подразделений хозяйства.

Практически неизменными остаются функции руководителей и специалистов сельскохозяйственных предприятий. Оплата их труда во многих случаях не зависит от конечных результатов, достигнутых трудовыми коллективами, нет должной материальной их ответственности за нарушение договорных обязательств и хозяйственные упущения.

Не менее важным обстоятельством является отсутствие комплексности в

освоении арендных отношений, которые носят ограниченный, локальный характер, поскольку касаются преимущественно трудовых коллективов основного производства. Так, в 1991 г. в республике Бурятия из 206 хозяйств полностью на внутрихозяйственную аренду были переведены лишь 5 колхозов и 16 совхозов.

К причинам, сдерживающим развитие арендных отношений, относятся также серьезные недостатки в материально-техническом обеспечении, в планировании и определении оптимального размера арендных платежей.

Осуществление аграрной реформы предполагает создание различного рода коллективных и индивидуальных хозяйств, базирующихся на коллективной, государственной, частной или смешанной формах собственности. Итоги реорганизации сельскохозяйственных предприятий свидетельствуют о том, что трудовые коллективы отдают предпочтение коллективным формам организации производства в рамках сложившихся сельскохозяйственных предприятий [2]. По данным Госкомстата, в начале 1993 г. в аграрном секторе Российской Федерации на основе коллективно-долевой формы собственности функционировало более 6 тыс. сельскохозяйственных предприятий, или почти 50% общего числа хозяйств, которые перешли на новые формы собственности [1].

Преимущества данного направления реформирования отношений собственности заключаются в том, что оно позволяет:

- сохранить территориальную и организационную целостность хозяйства, его производственную и социальную инфраструктуру;

- значительно повысить уровень самостоятельности и свободы предпринимательской деятельности первичных трудовых коллективов;

- усилить заинтересованность ра-

ботников в конечных результатах производства;

— создать необходимые условия и возможности для творческого, хозяйского отношения к делу.

Организация новой системы внутрихозяйственных отношений, соответствующей коллективно-долевой форме собственности, предполагает наделение каждого подразделения статусом собственника и товаропроизводителя, реализацию права работников на владение и самостоятельное распоряжение не только средствами производства, но и созданным доходом.

В этом случае все структурные подразделения предприятия становятся самостоятельными организационно-экономическими единицами в рамках предприятия. Их деятельность строится на элементах товарно-денежных отношений, эквивалентности обмена, самокупаемости и ответственности за конечные результаты.

При создании внутрихозяйственных формирований необходимо соблюдать следующие основные принципы:

— закрепление в уставе предприятия права добровольного вхождения и выхода отдельных работников из со-

става сельскохозяйственного предприятия со своим имущественным и земельным паем (долей);

— осуществление договорных взаимоотношений между подразделениями и управленческими структурами предприятия, зависимость вознаграждения работников органов управления от эффективности работы внутрихозяйственных формирований;

— организация материального стимулирования членов внутрихозяйственных подразделений за конечные результаты деятельности с учетом трудового и имущественного вклада каждого работника (с выплатой дивидендов на имущественные и земельные паи);

— предоставление внутрихозяйственным подразделениям права самостоятельно распоряжаться полученной продукцией и доходами (при условии выполнения своих обязательств перед предприятием);

— создание механизма реализации хозрасчетных претензий и санкций, обеспечивающего полную материальную ответственность подразделений за невыполнение договорных обязательств.

Наиболее полная реализация указанных принципов достигается при

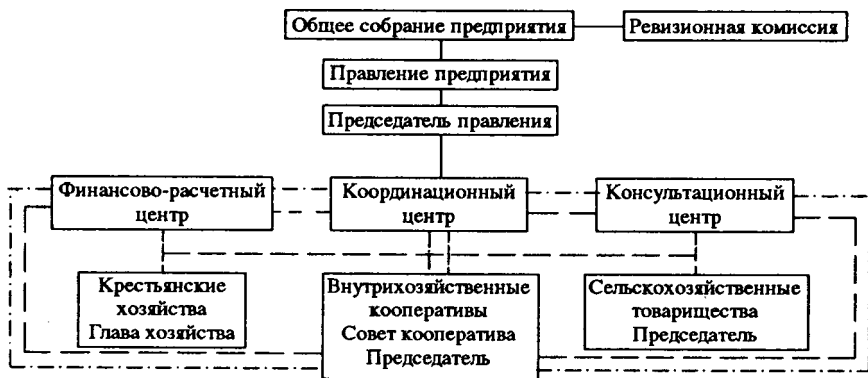


Рис. 1. Схема организационной структуры управления предприятия, основанного на коллективно-долевой форме собственности. Сплошная линия — линейная связь; пунктир — функциональная; пунктир с точкой — координационная связь.

создании на базе структурных подразделений предприятия с коллективно-долевой формой собственности внутрихозяйственных кооперативов.

Освоение новой системы отношений вызывает существенные изменения в организационной структуре. Принципиально изменяется и подход к формированию демократических органов управления предприятия, которые выполняют в основном координационные функции (рис. 1). Это позволяет устранить возможность их административного вмешательства в производственно-хозяйственную деятельность кооперативов, за исключением случаев, предусмотренных положением предприятия и условиями договорных обязательств.

Высшим органом сельскохозяйственного предприятия с коллективно-долевой формой собственности является общее собрание его членов, а оперативное руководство осуществляется правлением и председателем. При этом состав правления не избирается, а только утверждается на общем собрании членов предприятия, поскольку в него входят руководители всех внутрихозяйственных кооперативов, избранные на общих собраниях своих трудовых коллективов.

Первичной производственно-хозяйственной единицей предприятия являются внутрихозяйственные кооперативы. Они самостоятельно организуют производство сельскохозяйственной продукции, выполняют работы и услуги на основе договоров с правлением предприятия, а также между собой и другими организациями. Основные средства, переданные внутрихозяйственным кооперативам для осуществления процесса производства, остаются в коллективно-долевой собственности предприятия.

Учитывая то обстоятельство, что в пределах бывших границ отдельных сельскохозяйственных предприятий

были созданы крестьянские (фермерские) хозяйства и другие юридически самостоятельные формирования, которым сложно нормально функционировать без достаточно развитой инфраструктуры, целесообразно предусматривать возможность их участия в качестве интегрированных членов предприятия (с обязательным отчислением в его фонды определенной доли денежных средств в соответствии с действующим Положением).

Система взаимоотношений в предприятии с коллективно-долевой формой собственности базируется на договорных отношениях, которые являются одним из действенных рычагов экономического механизма функционирования внутрихозяйственных кооперативов, позволяющего обеспечить их реальную самостоятельность.

В договорах фиксируются согласованные обязательства всех участников производственного процесса, включая такие из них, как объем обязательной продажи продукции, ее качество, внутрихозяйственные цены на произведенную продукцию и материальные ресурсы, условия продажи, штрафные санкции за нарушение обязательств.

Договорные отношения основываются на разделении функциональных полномочий между предприятием и внутрихозяйственными кооперативами и строятся как по вертикали, так и по горизонтали. Это дает возможность вступать в договорные отношения не только с подразделениями предприятия, но и с другими организациями. При этом кооператив несет полную материальную ответственность за невыполнение договорных обязательств и возмещает ущерб в случае их нарушения.

Расширение прав и самостоятельности внутрихозяйственных кооперативов проявляется, в частности, в изменении порядка формирования и использования их доходов (рис. 2).



Рис. 2. Схема формирования и использования дохода внутрихозяйственного кооператива

Внутрихозяйственный кооператив за счет денежной выручки от реализации продукции (работ, услуг), средств, заработанных на стороне, а также других источников осуществляет формирование собственных финансовых ресурсов. Результатом хозяйственной деятельности кооператива является его предпринимательский доход, который образуется из выручки от реализации продукции за вычетом материальных затрат и отчислений предприятию на формирование централизованных фондов и расчетов с бюджетом. Эти отчисления включают затраты на содержание аппарата управления предприятия, его социально-бытовой сферы, выплату процентов и возмещение кредитов, земельный налог, выплату дивидендов на имущественные и земель-

ные паи работников, страховые платежи и другие расходы.

Предпринимательский доход поступает в полное распоряжение кооператива и используется на материальное стимулирование работников, выплату дивидендов, образование фондов кооператива.

Одной из важнейших предпосылок эффективного функционирования внутрихозяйственных кооперативов на начальном этапе является создание для них равных стартовых условий хозяйствования, поскольку в силу объективных причин наблюдается существенная дифференциация внутрихозяйственных подразделений по уровню доходности.

Это может быть обеспечено установлением размера платежей, обосно-

ванием доли участия кооператива в расходах предприятия и формировании его фондов, применением системы внутрихозяйственных реализационных цен [2]. Вопрос о целесообразности создания того или иного фонда должен решаться исходя из конкретных экономических условий хозяйства в зависимости от принятых сельскохозяйственным предприятием и внутрихозяйственными кооперативами обязательств по финансированию объектов и видов социально-экономической деятельности.

В начале становления новой формы внутрихозяйственных отношений преобладающей сельскохозяйственного пред-

приятия остаются вопросы материально-технического обеспечения, создания равных условий для деятельности всех кооперативов, обеспечения эффективного функционирования социальной и производственной инфраструктуры, строительства новых объектов и др. При этом возможно параллельное образование фондов на двух уровнях (предприятия и кооператива), например, создание фонда дивидендов, резервного и др. Состав централизованных фондов сельскохозяйственного предприятия должен обеспечивать его высокоэффективную деятельность, не ущемляя при этом права кооперативов.

Т а б л и ц а 1

Состав, источники формирования и направления использования централизованных фондов предприятия с коллективно-долевой формой собственности

Фонд*	Источники формирования	Норма отчислений	Назначение и направление использования
Амортизационный	Амортизационные отчисления, включаемые в себестоимость продукции	По нормам, % от балансовой стоимости основных средств кооперативов (на реновацию)	Фонд целевого назначения, используется на восстановление основных средств (реновацию)
Производственного и социального развития	Валовой доход	Устанавливается по согласованию с кооперативами	На расширение производства и социальные нужды предприятия
Дивидендов	« »	10% от стоимости имущества (основных фондов и земли) кооперативов	Для выплаты дивидендов на имущественные и земельные паи работников предприятия (включая пенсионеров)
Компенсационный	« »	37,3% от нормативного фонда заработной платы кооперативов	Для возмещения нормативных убытков объектов соцкультбыта предприятия
Резервный	« »	20% от стоимости основных средств кооперативов	На покрытие убытков, связанных с неблагоприятными внешними условиями хозяйственной деятельности, на непредусмотренные расходы

* Перечисленные фонды создаются за счет отчислений внутрихозяйственных кооперативов.

В сельскохозяйственном предприятии «Ильинское» республики Бурятия признано экономически целесообразным создание следующих централизованных фондов: амортизационного, производственного и социального развития, дивидендов, компенсационного, резервного (страхового). Источники формирования и направления использования фондов предприятия показаны в табл. 1.

Основу экономических взаимоотношений в сельскохозяйственных пред-

приятиях с коллективно-долевой формой собственности составляет система ценообразования на продукцию, работы и услуги, производимые его структурными единицами. Это предъявляет повышенные требования к степени экономической обоснованности внутрихозяйственных реализационных цен; они должны возмещать рационально произведенные затраты, обеспечивать получение доходов для расширенного производства и формирования фондов предприятия и кооперативов, усили-

Т а б л и ц а 2

Расчет внутрихозяйственных реализационных цен на продукцию кооператива «Агро» в предприятии «Ильинское»

Показатель	Пшеница	Однолетние травы на силос	Морковь	Капуста	Другая продукция	Итого по кооперативу
1. Площадь пашни, га	947	930	7	32	...	2365
2. Посевная площадь, га	743	630	7	32	...	1861
3. Урожайность, ц/га	10,6	90,0	207	350	...	х
4. Нормативный объем производства продукции, ц	7875	45360	1449	11201	...	х
5. Нормативные затраты на производство продукции, тыс. руб. всего	2365,0	2404,0	244,0	1649,0	...	10947,0
в т.ч.:						
оплата труда	38,0	20,3	99,6	436,0	...	1434,3
отчисления на социальные нужды	10,3	5,5	26,9	117,7	...	387,1
6. Налог на землю, тыс.руб.	9,5	9,3	-	0,3	...	23,6
7. Отчисления, тыс.руб. всего						
в т.ч.:						
на содержание аппарата управления предприятия	102,6	96,1	9,8	65,9	...	438,0
на содержание управленческого персонала кооператива	70,2	65,8	6,7	45,1	...	299,6
фонд дивидендов	72,4	75,5	2,5	47,3	...	280,3
компенсационный фонд	14,2	7,6	37,2	162,6	...	535,1
резервный фонд	49,9	58,0	4,2	91,4	...	324,0
8. Нормативная прибыль кооператива, тыс.руб.	65,7	35,1	172,3	754,3	...	2482,0
9. Итого (5+6+7+8)	2949,5	2751,4	476,8	2815,9	...	15329,6
10. Внутрихозяйственная реализационная цена 1 ц продукции, руб. (9:4):						
основной	340,50	60,66	329,05	251,40	...	х
побочной	34,05	-	-	-	...	х

вать заинтересованность работников в более эффективном использовании производственного потенциала, а также создавать равные и стабильные условия для производственной деятельности внутрихозяйственных кооперативов в соответствии с их целевой направленностью [5].

Исходя из указанного выше рекомендуется использование внутрихозяйственных цен, возмещающих затраты на уровне нормативной себестоимости продукции кооператива, отчислений в фонды предприятия и обеспечивающих получение кооперативами нормативной чистой прибыли.

Методика установления внутрихозяйственных цен в сельскохозяйственных предприятиях с коллективно-долевой формой собственности показана на примере внутрихозяйственного кооператива «Агро» предприятия «Ильинское» (табл. 2).

Особое значение приобретают вопросы формирования доходов кооператива и предприятия. Теоретической основой этого механизма является, как известно, положение о примате живого труда в стоимости товара, согласно которому труд каждого товаропроизводителя подразделяется на необходимый и прибавочный. Каждый работник независимо от вида деятельности должен за счет своего труда компенсировать затраты рабочей силы и обеспечить доход, который используется на расширенное воспроизводство кооператива и развитие сельскохозяйственного предприятия.

Размер этого дохода целесообразно определять пропорционально затратам живого труда или опосредованно — через оплату труда. С этой целью предлагается использовать коэффициент нормативной доходности ($K_{нд}$), представляющий собой отношение нормативной чистой прибыли предприятия к его нормативному фонду оплаты труда [4]. Общая сумма нормативной чис-

той прибыли ($ЧП_n$) рассчитывается как произведение нормативного фонда оплаты труда (ΦO_n) внутрихозяйственного кооператива на $K_{нд}$. Например, для кооператива «Агро»

$$ЧП_n = \Phi O_n \times K_{нд} = 1434 \text{ тыс.руб.} \times 1,73 = 2482 \text{ тыс.руб.}$$

Одним из важных вопросов экономического механизма функционирования внутрихозяйственных кооперативов в предприятии с коллективно-долевой формой собственности является материальное стимулирование работников за конечные результаты труда с учетом их имущественного и земельного паев. При этом предусматривается дифференциация заработка каждого работника в зависимости от его личного трудового вклада, конечных результатов деятельности внутрихозяйственного кооператива и всего сельскохозяйственного предприятия.

В течение года оплата труда членов кооператива производится в размере не ниже минимального уровня, гарантированного законодательными актами Российской Федерации. Окончательный расчет с работниками осуществляется по результатам хозяйственной деятельности кооператива за счет его предпринимательского дохода.

На данном этапе выплата дивидендов на имущественные и земельные паи его членов осуществляется централизованно предприятием в конце года. В дальнейшем среди его функций можно оставить выплату централизованных дивидендов лицам, не работающим в кооперативах (пенсионерам и др.), а материальное стимулирование работников за их паевые вклады проводить непосредственно в кооперативах из средств предпринимательского дохода.

Предлагаемая модель организации внутрихозяйственных отношений учитывает происходящие изменения в аг-

рарном секторе страны и создает благоприятные предпосылки для эффективного функционирования сельскохозяйственных предприятий, основанных на коллективно-долевой форме собственности.

В то же время следует отметить, что основные положения и рекомендации, изложенные выше, могут быть использованы при совершенствовании внутрихозяйственных отношений в сельскохозяйственных предприятиях, функционирующих и в условиях акционерной, кооперативной, государственно-коллективной и других форм хозяйствования (разумеется, с учетом местных природно-экономических и других факторов).

При этом исключительно важно, чтобы данный процесс гармонично сочетался с повышением уровня интенсификации отраслей растениеводства и животноводства на основе значительного укрепления материально-технической базы сельского хозяйства, широко внедрения прогрессивных технологий, достижений науки и передового опыта. Однако эти жизненно важные вопросы решаются в настоящее время крайне медленно. По уровню механизации и электрификации сельскохозяйственного производства Российская Федерация значительно отстает от многих зарубежных государств, что во многом определяется снижением за последние 2-3 года производства и поставок аграрному сектору материально-технических ресурсов (в 2-3 раза).

Из-за отсутствия необходимого количества машин и орудий многие работы приходится выполнять вручную, с большими затратами труда и средств. В 1992 г. уровень механизации уборки овощей составил всего лишь 26%, картофеля — 59, а уровень комплексной механизации на овцеводческих фермах — 21%. Не лучше обстоит дело с техническим обеспечением крестьянских (фермерских) хозяйств и других мелких товаропроизводителей.

Низкий уровень оснащенности сельского хозяйства техникой, острый недостаток запасных частей и горюче-смазочных материалов являются серьезными препятствиями на пути широкого внедрения интенсивных технологий, своевременного проведения сельскохозяйственных работ, сокращения потерь выращенного урожая.

Интересы повышения интенсификации отраслей растениеводства и животноводства требуют резкого увеличения поставок селу самой разнообразной техники. Исследования показывают, что количество тракторов и зерноуборочных комбайнов в сельском хозяйстве России необходимо увеличить на 35-40%, грузовых автомобилей — в 2-2,5, рабочих машин и орудий — в 2,3-2,5 раза. Энергетические мощности сельскохозяйственного производства должны возрасти в 1,8-2 раза, а энергооборуженность труда — в 2,5-3 раза [5].

Не менее важное значение имеет рост применения минеральных удобрений и средств защиты растений. К сожалению, их количество из года в год снижается. Если в 1985 г. на 1 га пашни в среднем было внесено 96 кг минеральных удобрений, то в 1992 г. — только 43 кг [1]. Сократились также объемы применения известковых материалов и органических удобрений, что, разумеется, нельзя считать нормальным.

Весьма острой остается проблема установления эквивалентного обмена между городом и деревней, который складывается далеко не в пользу сельских товаропроизводителей. Так, индекс цен на реализованную сельскохозяйственную продукцию в 1992 г. по отношению к 1991 г. составил 863%, а на приобретенную промышленную продукцию — 1623%, т.е. был почти в 2 раза выше [1].

Это положение в значительной мере усугубляется еще и тем, что заготови-

тельные организации с большим опозданием рассчитываются с хозяйствами за сданную ими продукцию. В начале ноября 1993 г. задолженность государства сельскохозяйственным предприятиям, по официальным данным, составляла 800 млрд руб., в результате чего многие из них не могли своевременно приобрести разного рода материалы и ресурсы, необходимые для нормальной хозяйственной деятельности.

Все указанное свидетельствует о том, что экономический механизм взаимоотношений сельскохозяйственных предприятий с государственными органами управления нуждается в серьезной корректировке; он должен в полной мере обеспечивать стабильную доходность хозяйства и определенные темпы их расширенного воспроизводства.

В конце октября 1993 г. президентом России подписан Указ о регулировании земельных отношений и развитии аграрной реформы, в котором, в частности, отмечается, что собственники земельных долей (паев) имеют право на выдел земельного участка в натуре для ведения крестьянского (фермерского) хозяйства, сдачи в залог и аренду, передачи ее по наследству, продажи другим членам коллектива, а также иным гражданам и юридическим лицам для производства сельскохозяйственной продукции.

В то же время обращается внимание на то, что выделение земельной доли производится с учетом требований рациональной организации территории и компактного землепользования, а также на основе многообразия форм собственности на землю, равноправного развития различных форм хозяйствования и усиления государственной поддержки агропромышленного комплекса в условиях государственной поддержки агропромышленного комплекса в условиях рыночной экономики [3].

Это принципиально важно. Нельзя допустить повторения серьезных ошибок, имевших место в процессе реорганизации колхозов и совхозов. Поэтому все вопросы регулирования земельных отношений и развития аграрной реформы следует решать творчески, на основе глубокого научного обоснования, в интересах хозяйств, их трудовых коллективов, с учетом перспектив развития того или иного микрорайона.

В самое ближайшее время необходимо разработать такой механизм регулирования земельных отношений, при котором земля — главное национальное богатство, достояние всего народа — в результате разного рода махинаций не оказалась бы в руках спекулянтов и мафиозных структур; она должна принадлежать тем, кто на ней живет и работает, производит сельскохозяйственную продукцию.

Из вышеизложенного следует, что в решении конкретных организационно-экономических вопросов важно учитывать влияние на конечные результаты производства как внутренних, так и внешних факторов. Они взаимообусловлены: внешние создают благоприятные возможности для лучшего использования внутренних, хорошо организованные внутренние условия снижают остроту решения внешних. Только в случае их взаимодействия можно рассчитывать на позитивные изменения в развитии и повышении эффективности аграрного сектора экономики.

ЛИТЕРАТУРА

1. Агропромышленный комплекс России (стат. сб.). — М.: Респуб. информ.-изд. центр, 1993. — 2. Внутрихозяйственные экономические отношения в реформированных сельскохозяйственных предприятиях. М.: ВНИЭСХ, 1993. — 3. О регулировании земельных отношений и развитии аграрной реформы в России. Указ Президента Российской

Федерации. — «Сельская жизнь», 30 октября 1993 г. — 4. Организация новых форм хозяйствования в аграрном производстве/Под ред. М.И. Синюкова, Ф.К. Шакирова. М.: МСХА, 1991. — 5. Повышение эффективности агропромышленного комплекса в условиях перехода к рыночной экономике/Под ред. М.И. Синюкова, А.В. Пошатаева. — М.:

МСХА, 1992. — 6. Развитие реформ и стабилизация российской экономики. Программа Совета Министров — Правительства Российской Федерации на 1993-1995 гг. — «Российские вести», № 182 (351), 21 сентября 1993 г.

Статья поступила 3 декабря 1993 г.