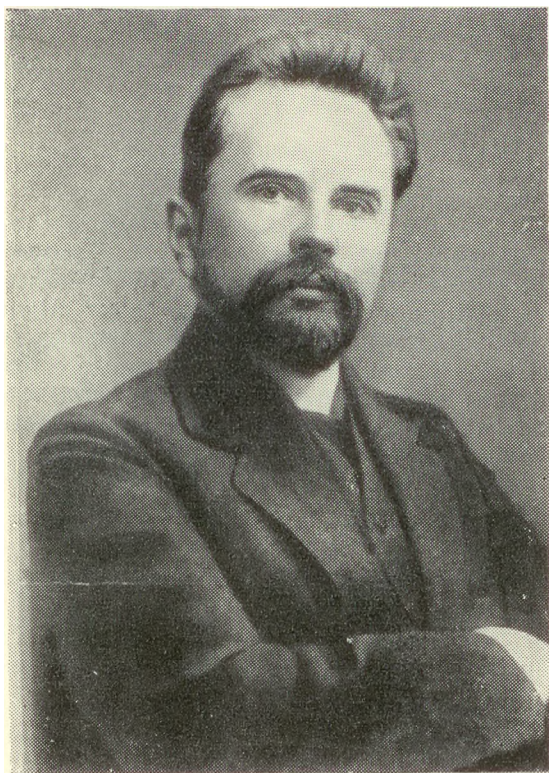


МОСКОВСКАЯ ОРДЕНА ЛЕНИНА И ОРДЕНА ТРУДОВОГО
КРАСНОГО ЗНАМЕНИ СЕЛЬСКОХОЗЯЙСТВЕННАЯ
АКАДЕМИЯ имени К. А. ТИМИРЯЗЕВА

Еллий Анатолиевич
БОГДАНОВ



МОСКВА — 1972



Еллий Анатолиевич
БОГДАНОВ

Е. А. Богданов — выдающийся ученый, один из основоположников зоотехнической науки в СССР. Учитывая большие заслуги его в развитии зоотехнической науки и подготовке квалифицированных кадров, Совет Министров СССР принял специальное Постановление (от 18 октября 1971 г.) о проведении торжественного собрания в связи со 100-летием со дня его рождения, установлении мемориальной доски на учебном корпусе Тимирязевской сельскохозяйственной академии, в котором он работал, и об издании сборника его научных трудов.

МОСКОВСКАЯ ОРДЕНА ЛЕНИНА И ОРДЕНА ТРУДОВОГО
КРАСНОГО ЗНАМЕНИ СЕЛЬСКОХОЗЯЙСТВЕННАЯ
АКАДЕМИЯ имени К. А. ТИМИРЯЗЕВА

ЕЛЛИЙ АНАТОЛИЕВИЧ
БОГДАНОВ

МОСКВА - 1972

Краткий очерк жизни и деятельности Еллия Анатолиевича Богданова
написан

*П. А. БАРЫШНИКОВЫМ, Е. Я. БОРИСЕНКО,
Ф. М. КАЗАНЦЕВЫМ, А. С. СОЛУНОМ*

Библиография составлена
М. С. СЕРГЕЕВЫМ и Е. П. ОСТРОВСКОМ

Еллий Анатолиевич (родился 18 мая 1872 г. в Москве. Отец его, Анатолий Петрович Богданов — заслуженный профессор Московского университета, был крупным ученым зоологом. При его непосредственном участии были организованы Московский зоопарк, зоологический музей Московского университета и созданы Всероссийское общество любителей естествознания и Комитет акклиматизации животных. Он был автором многочисленных научных и научно-популярных трудов.

Среднее образование Еллий Анатолиевич получил в Московской частной гимназии Ф. И. Креймана, высшее — в Московском университете (естественное отделение физико-математического факультета), который закончил в 1895 г.

Еще будучи студентом, Еллий Анатолиевич стал заниматься зоологией и прежде всего общими биологическими вопросами. Одна из ранних его работ «Биологические наблюдения над копрофагами Петровско-Разумовского» была удостоена золотой медали Московского университета и опубликована в трудах Академии наук. По собственному признанию Еллия Анатолиевича, помимо зоологии, его привлекали физиология, гистология, химия и ботаника. Интерес Е. А. Богданова к проблемам изменчивости и наследственности, а также физиологии был, вероятно, одной из главных причин, которые привели его в Московский сельскохозяйственный институт.

После непродолжительной работы на ферме института Е. А. Богданов был командирован в Германию для изучения общей зоотехнии. В лучших немецких лабораториях того времени — у профессоров Цунтца, Лемана, Вернера, Флейшмана и других — он изучал методики зоотехнических опытов и технику их проведения, методики лабораторных исследований. Некоторое время работал в качестве ассистента на Геттингенской опытной станции у профессора Ф. Лемана, объездил скотоводческие районы (главным образом в Шлезвиг-Гольштинии).

По возвращении из Германии в июне 1897 г. Еллий Анатолиевич стал заведовать кафедрой общей зоотехнии Московского сельскохозяйственного института, которую возглавлял бессменно в течение 33 лет, до разделения ее в 1930 г. на две самостоятельные кафедры: кормления и разведения сельскохозяйственных животных. За собой он оставил последнюю. Заведующим кафедрой кормления был избран профессор А. М. Макаров.

Е. А. Богданов был ученым-экспериментатором и не мыслил проведения научных исследований без лабораторных экспериментов, поэтому в первые годы работы в Московском сельскохозяйственном институте заведующим кафедрой ему пришлось затратить много труда на организацию и оснащение химико-аналитической лаборатории.

Огромная научная эрудиция, отличное знание иностранных языков, феноменальная трудоспособность, страстная любовь к делу позволили Е. А. Богданову выполнить важные научные исследования по вопросам биологии, физиологии, кормления и разведения сельскохозяйственных животных, которые оставили глубокий след в развитии зоотехнической науки. Им опубликовано около 200 книг и брошюр по вопросам кормления и разведения сельскохозяйственных животных. Большинство научных трудов Еллия Анатолиевича сохраняет свою ценность до настоящего времени.

Из разностороннего научного наследия Е. А. Богданова два направления его работ заслуживают особого внимания: первое — по вопросам разведения сельскохозяйственных животных, второе — по вопросам кормления.

Учению о разведении сельскохозяйственных животных Еллий Анатолиевич уделял большое внимание с самого начала научно-педагогической деятельности (конец XIX в.), когда так называемое **скотозаводское искусство** носило во многом догматический характер и избобило элементарными знаточества, что проявлялось в неизменных попытках установить идеальный тип сложения животных; еще не утратили силы несостоятельные теории константности пород, индивидуальной потенции и др. Перед зоотехнической наукой стояла в тот период сложная задача по разработке теории племенного дела в животноводстве и приведению его в стройную систему. Е. А. Богданов принимал самое деятельное участие в этой работе, и, пожа-

луп, нет такого раздела в науке о разведении сельскохозяйственных животных, в который он не внес бы своего ценного вклада.

Будучи по образованию биологом, Е. А. Богданов лучше многих зоотехников понимал важное значение зоотехнической практики для построения теории, но в то же время он предостерегал от необоснованного обобщения частных фактов, столь характерного для знаточества. Эпиграфом к своим работам Еллий Анатолиевич не раз избирал известные слова первого директора Московского сельскохозяйственного института проф. Рачинского: «В зоотехнии у нас пока слишком много знаточества, а нам нужно больше знания».

В 1902—1906 гг. вышли в свет книги Е. А. Богданова по общей зоотехнии — «Очерки по спорным вопросам скотоводческого искусства» (1902—1903 гг.), «Конспект лекций по общей зоотехнии, читанных в 1902—03 г.» (1903 г.), «Чистое разведение или скрещивание» (1906 г.), в которых он впервые и достаточно остро поставил ряд принципиальных вопросов, в частности о значении чистопородного разведения и скрещивания, о породах и отродьях сельскохозяйственных животных. В 1913 г. была издана его книга «Происхождение домашних животных» (2-е издание в 1937 г.). В этой работе Еллий Анатолиевич первым из зоотехников рассматривает домашнее животное не просто как биологический объект, используемый для хозяйственных целей, а как продукт сложного и длительного человеческого труда. Он писал: «В овце, корове или лошади сконцентрирован труд многих сотен человеческих поколений, вкладывавшийся небольшими порциями в течение многих тысяч лет и доставивший в каждом случае нечто в своем роде чрезвычайно выдающееся. Мы мало думаем об этом, и даже зоотехники часто недостаточно взвешивают это обстоятельство, указывая, например, на то, что англичане «создали» скаковую лошадь или современную культурную свинью. Именно на этих примерах виднее всего, что англичане вложили только нечто, умевши смешать кровь уже имевшихся культурных пород и приноровить особенности каждого вида к новым специальным требованиям: они, правда, создали новые типы, но уже из имевшегося ранее и притом превосходного материала вроде арабской лошади и китайской свиньи, без которых ничего не было бы. Та «местная» кровь, которая течет и в английской ло-

шади и в современной культурной свинье, тоже ведь не осталась без влияния (особенно в свинье) и не могла получить даром при эксплуатации соответствующих диких видов. Если сопоставить теперь количество умственного и физического труда, необходимого для превращения дикой степной лошади в арабскую и соответствующих свиней в китайскую и европейскую, с тем, которое потрачено было англичанами, перевес будет, конечно, не на их стороне.

В этом сравнении может показаться странным сопоставление кажущихся столь разными по качеству величин, как труд образованного и выдающегося по интеллигентности заводчика и труд никому неизвестных полудикарей. Но я лично нисколько не колеблюсь предположить, что и в безвестном прошлом требовалась тоже особая, ничуть не меньшая наблюдательность, настойчивость и удача для тех первых шагов человечества на пути коренного изменения особенностей окружавших его диких животных, которые оно забыло. Думаю, что и от современных гениев потребовалось бы несравненно больше труда, чтобы сделать из диких кабанов китайскую и европейскую свинью, чем из смешения этих двух типов культурную английскую».

В философии это положение было сформулировано К. Марксом в «Капитале»: «Животные и растения, которых обыкновенно считают продуктами природы, в действительности являются продуктами труда не только прошлого года, но в своих современных формах и продуктами видоизменений, совершавшихся на протяжении многих поколений под контролем человека, при посредстве человеческого труда»¹.

Исходя из этого положения Е. А. Богданов зоотехнию определял как науку о производственной деятельности человека по получению нужных ему продуктов при помощи разведения, кормления и использования домашних животных. Объектом зоотехнии, по Богданову, является не изолированно рассматриваемые животные, а животноводство как отрасль сельскохозяйственного производства. Трудом предшествующих поколений людей по формированию домашних животных, особенно на первом его этапе (процессу одомашнивания), он придавал очень важное значение.

¹ К. Маркс, Ф. Энгельс. Соч., т. 23. М., Госполитиздат, 1960, с. 192.

Большое внимание С. А. Богданов уделял исследованиям, дающим возможность делать более обоснованные выводы. Он считал, что достижения биологических наук могут открывать совершенно новые перспективы перед практическим животноводством. К таким открытиям Еллий Анатолиевич относил менделизм, который, по его мнению, обещает практике не только большую скорость и уверенность в работе, но и новые плодотворные пути.

В 1914 г. в работе «Менделизм или теория скрещивания» он писал о значительной роли менделизма в развитии животноводства и защищал это учение от 'видных и упорных критиков. Книга была снабжена превосходными иллюстрациями, изложена интересно и просто. В предисловии к ней говорилось, что учение Менделя, «по моему глубокому убеждению, является и здесь незаменимой руководящей нитью, обещающей практике не только большую быстроту и уверенность в работе, но и то, о чем еще недавно можно было только мечтать — новые плодотворные пути». Профессор П. Н. Кулешов, давая высокую оценку книге, писал, что она представляет собой самую полную сводку на русском языке опытов по скрещиванию и многочисленных примеров из практики животноводства.

В 1915 г. Еллий Анатолиевич опубликовал в журнале «Животноводство» три большие статьи, в которых он с научной глубиной, но в популярной форме изложил сущность менделизма и определил его значение для животноводства. В 1917 г. Е. А. Богданов вновь выступил и защиту менделизма и издал книгу «Что дает животноводству непосредственно ценного менделизм». В 1922 г. эта работа была переиздана.

Еллий Анатолиевич одним из первых в нашей стране поднял вопрос об использовании генетики в животноводстве. По его мнению, генетика, как и физиология, анатомия, зооигиена и другие биологические науки, должна искать новые возможности и пути, важные для животноводческой практики. В 1927 г. Е. А. Богданов в статье «Октябрьские моменты в зоотехнии» писал: «Развитие генетического направления и уже начавшаяся работа по его увязке с зоотехнией и животноводством — самая крупная и самая бросающаяся в глаза отрасль зоотехнических знаний».

В 1923 г. вышла его книга «Типы телосложения с.-х. животных и человека и их значение», сущность которой

выражена эпитафией: «...Для практического успеха в разведении животных нужно знать законы появления, видоизменения и унаследования форм и качеств и уметь ими управлять». В ней давалась оригинальная классификация типов конституции и подчеркивалась мысль о том, что основой учения об оценке животных по внешнему виду (экстерьеру) должно быть учение о типах конституции. В качестве основных факторов, обуславливающих формирование различных конституциональных типов у животных, Е. А. Богданов выделяет наследственность и условия существования в их теснейшей взаимосвязи, поскольку условия жизни, по его мнению, оказывают формирующее влияние на наследственность.

Крупным событием в учении о разведении сельскохозяйственных животных явилось издание в 1922 г. работы Е. А. Богданова «Как можно ускорить совершенствование и создание племенных стад и пород» (248 стр.), где было дано теоретическое обоснование разведения сельскохозяйственных животных по линиям. Книга выдержала три издания. Разведение по линиям, писал Еллий Анатолиевич—«...требует выделения животных, дающих наиболее выдающееся потомство, и поддержания в ряду поколения типа последнего разумным применением спаривания в родстве и отбором, ...создание среди этого потомства животных определенного качества».

Е. А. Богданов разработал методы зоотехнической работы по совершенствованию линий, и это дало ему основание утверждать, что «...суть все-таки в том, что линию определяет не происхождение как таковое, а возможная однородность качества. Надо поддерживать линию, чтобы она не оказалась одним названием без содержания».

Еллий Анатолиевич придавал большое значение изучению интерьера сельскохозяйственных животных с помощью биохимических и других научных методов с целью отыскания связей между интерьерными показателями и хозяйственной ценностью животного. В неопубликованной статье «Основные пояснения относительно важности изучения интерьера сельскохозяйственных животных и соответствующие методы» он указывает, что в первую очередь должно быть намечено изучение особенностей главных пород, затем — типов конституции в пределах породы и, наконец, индивидуальных особенностей и состояний.

В 1926 г. вышел в свет учебник по разведению сельскохозяйственных животных для высших сельскохозяйственных школ, который многие годы являлся основным учебным пособием.

Не менее интересны и важны работы Е. А. Богданова в области кормления сельскохозяйственных животных. Свою магистерскую диссертацию, которую он блестяще защитил в Петербургском университете в 1909 г., он посвятил вопросу о прямом и косвенном участии белков в образовании жира в животном организме. Им было доказано, что у поросят, получавших корм, очень богатый белком (мясная мука, казеин), около 20%» отложенного в теле жира могло образоваться только из белка. Диссертация получила высокую оценку профессора И. И. Мечникова в известной статье «Молочные микробы и их польза для человека» (М., 1910).

Е. А. Богданов впервые в России разработал и уточнил нормы кормления сельскохозяйственных животных и методы оценки питательности кормов по продуктивному действию. В 1923 г. он предложил измерять общее продуктивное действие того или иного корма советской кормовой единицей, за которую было принято количество продуктивной энергии, получаемое организмом животного из органических веществ 1 кг овса среднего качества.

Одновременно с общей питательностью, обозначаемой количеством кормовых единиц, Еллий Анатолиевич предложил учитывать в кормах содержание белка и его качество, содержание минеральных веществ и витаминов. Предложение Е. А. Богданова об оценке питательности кормов, принятое Наркомземом РСФСР в 1923 г., и поныне используется в отечественной зоотехнии.

Более 40 лет тому назад Е. А. Богданов писал: «Мне давно приходилось доказывать, что нельзя говорить о питательности корма вообще и нельзя оценивать ее какой-то одной цифрой, а необходимо принимать во внимание все главные стороны питательности и оценивать их в каждом частном случае отдельно»¹.

При детализации отдельных сторон питательности разных кормов Е. А. Богданов указывал: Еще очень недавно разработка руководящих физиологических данных была столь несовершенна, что для практики можно было рекомендовать оценивать для каждого корма отдельно

¹ Е. А. Богданов. Общие основы техники откорма. М., Госиздат, 1927.

только три, а в некоторых случаях четыре стороны питательности: питательность основную, белковую, специфическую и (для отдельных случаев) косвенную.

До самого последнего времени не существовало никаких обобщений о специфической питательности корма, которыми можно бы легко и удобно пользоваться яри составлении кормовых дач.

Приходилось просматривать такие справочники, где достаточно обстоятельно описывалось влияние каждого корма не только на качество продуктов, но и на здоровье животных и на развитие каждой интересующей хозяина производительности. *Указанное влияние меняется, однако, в зависимости от того, с какими другими кормами скармливается данный корм, какой породы данное животное, и даже от того, каким оно пользуется содержанием.* (Курсив наш — А. С.).

Поэтому только очень большое число данных о разных рекомендуемых смесях, включающих данный корм, могло бы оказаться достаточным. Такого количества данных еще не было, да, кроме того, не все приведенное в справочниках оказалось вполне верным.

В настоящее время дело изменилось, и практическому работнику можно дать руководящую нить.

Эта руководящая нить есть учение о витаминности кормов...»¹.

При этом необходимо отметить, что «витаминность кормов» Е. А. Богданов рассматривал как своеобразную равнодействующую от «детального строения веществ, находящихся в том или другом корме». Все сказанное выше дает основание утверждать, что в понятие «питательность кормосмесей» он вкладывал достаточно широкое и разностороннее содержание, или, выражаясь современным языком, идею сбалансированности рационов, о чем свидетельствует следующее его дополнение: «Из всего этого (из учения о витаминности кормов) вытекает, что должны быть выработаны специальные правила распределения основных питательных веществ между отдельными кормами. Для каждого отдельного случая кормления должно быть указано, в чем именно должно заключаться то минимальное разнообразие корма, при котором можно ожидать сохранение здоровья животных в воз-

¹ Е. А. Богдан о й. Общие основы техники откорма. М., Госиздат, 1927.

можно большей степени и наилучший технический эффект»¹.

В свете изложенных Е. А. Богдановым предпосылок о витаминности кормов несомненный интерес представляет его подход к трактовке вопроса о сокращении и полном замещении животных кормов вообще и молочных, в частности, при выращивании телят и поросят. По Е. А. Богданову, «при наличии пастбищ и сена и при наличии достаточного количества (растительного) белка риск такой замены может быть много меньше».

Считая скармливание поросятам молока желательным, а в некоторых случаях и обязательным, Е. А. Богданов тем не менее находил вполне возможным и безмолочное выращивание. При этом он рекомендовал разные варианты использования пастбищ, высококачественного сена, рыбной и мясной муки, дрожжей, пивной дробины и т. д. При сокращении молочного питания телят Е. А. Богданов особое значение придавал декстринированному корму, роль которого в создании лучшей среды для развития нормальной микрофлоры рубца у растущего молодняка была доказана значительно позже.

Богдановские концепции по вопросам питательности корма, несомненно, в значительной мере опередили ряд современных важнейших положений о полноценности кормления. Многие из них наметили пути последующей детализации весьма актуальных вопросов кормления сельскохозяйственных животных.

Не меньший интерес представляют высказывания Е. А. Богданова об основах нормированного кормления сельскохозяйственных животных. Он первый среди зоотехников сделал детальный анализ важнейших элементов нормированного кормления молодняка, а также молочного крупного рогатого скота. Разбирая нормы, предложенные зарубежными исследователями, Еллий Анатолиевич в первую очередь обращал внимание на резкие различия экономических и организационно-технических условий эксплуатации животных США, скандинавских государств, Германии и Советского Союза, определяющие общее развитие животноводства, уровень кормления в целом и нормированного кормления в частности.

При анализе норм кормления молочного скота Е. А. Богданов указывал, «что нам несравненно более подхо-

¹ Е. А. Богданов. Общие основы техники откорма. М., Госиздат, 1927.

дят нормы скандинавские, как, несомненно, такие, которые рассчитаны на средние цены, на удои, хотя и высокие, но достижимые в крестьянских хозяйствах, на маслоделении. Американские нормы нужно отнести к условиям иным: они соответствуют максимальным нормам, которые чаще всего не будут соответствовать у нас тому, что следует признать по отношению техники кормления и содержания коров целесообразным в районе молочного скотоводства. Стремиться нужно в среднем, во всяком случае, к другому. По этому поводу нельзя не напомнить, что средние нормы никогда не могут подойти ко всем условиям; кроме них, нужно стремиться выработать нормы специальные, приуроченные к разным основным кормам и разным характерным типам комбинирования кормов, с одной стороны, и разным экономическим условиям — с другой»¹. В примечании, кроме того, дается следующее разъяснение: «Ведь кормить просто по нормам нельзя. Всегда составленную по нормам дачу приходится применять к особенностям животных и кормовых смесей»².

Большое внимание Е. А. Богданов уделял и вопросам техники кормления, ухода и содержания животных, тщательно сочетая при этом их эксплуатацию с породными различиями и с профилактикой массовых заболеваний. Он неоднократно подчеркивал, что при стойловом откорме волов необходимо не только строгое соблюдение распорядка кормления в течение дня и техники скармливания каждой дачи, но и наличие в рационе хотя бы ограниченного количества сена, а в случае резкого снижения аппетита у волон — перевод их на «сенную диету» в течение нескольких дней.

Весьма ценны высказывания Е. А. Богданова о температурном режиме в помещениях при откорме животных. Он критически относился к мнению Кюна и Кельнера, которые считали, что температура 8—14° благоприятствует течению откорма волов, и положительно отзывался об американской системе откорма животных под навесами или в загонах. Указывал на особо отрицательный эффект «нормальной» температуры 10—12,5° при откорме овец. При этом ссылаясь на интересные наблюдения профессора Гейнриха: «Я целыми неделями откармливал

¹ Е. А. Богданов. Спутник животновода по кормлению сельскохозяйственных животных, 3-е изд. М., Книгосоюз, 1927.

² Там же.

овец неудачно, так как помещение было слишком тесно; положение резко улучшилось, когда позаботились о более низкой температуре; даже температуры ниже 0° не вредны для откармливания овец¹. По мнению Е. А. Богданова, для овец мясных пород требуются несколько более холодные помещения, чем для мериносовых. При откорме поросят температура помещений Должна быть в пределах 10 — $(112,5^{\circ})$, а для сальных откормочных свиней — не ниже 6° .

При описании техники эксплуатации молочного окота Е. А. Богданов дал исчерпывающую систему мероприятий, среди которых широкое применение в современной технике раздоя получило «сдаивание» (мобилизация запасных питательных веществ организма молочного скота для продуцирования молока). Ёллий Анатолиевич указывал на существенное значение «сдаивания» для восстановления нормальной упитанности. Наряду с этим он отмечал, что «невыгодно гнать молоко» во что бы то ни стало, кормя возможно сильнее, как делают нередко под столицами. В таких случаях наблюдалось, что при уменьшении количества корма удои даже повышались, так как состояние коров улучшалось».

Значительный интерес представляют высказывания Е. А. Богданова об уровне кормления, одном из важнейших вопросов современного животноводства и в особенности молочного скотоводства. По Богданову, «усиленное кормление требует особой осторожности и большого умения... его боялись рекомендовать рядовому хозяйству»². Эту концепцию дополняет формулировка об удоилivosti, при которой учитывается способность давать большое количество молока при правильном и не «чрезмерном кормлении». При этом чрезмерное кормление Е. А. Богданов считает таким, «при котором питательные вещества перерабатываются в молоко недостаточно полно и даже превращаются в жир». Еще более категорический характер имеют указания по отношению к племенным животным: «Племенные животные всех видов должны пользоваться только умеренным кормлением... никоим образом не доводящим до ожирения»³.

¹ Е. А. Богданов. Техника откорма крупного рогатого скота 2-е изд. М—Л., Госиздат, 1931.

² Е. А. Богданов. Спутник животновода по кормлению сельскохозяйственных животных, 3-е изд., М., Книгосоюз, 1927.

³ Там же.

Неразрывность комплекса в системе мероприятий по повышению молочной продуктивности подчеркивал Е. А. Богданов и в требованиях к помещению для высокопродуктивных животных: «Холод или чрезмерное тепло, грязное содержание вредны для той бодрости тела, которая нужна для производства высоких удоев. На таком скотном дворе коровы зимой плохо приходят в охоту, что затрудняет введение осенних отелов».

Большое значение Еллий Анатолиевич придавал пастбищному содержанию молочного скота. Он говорил, что хорошее зимнее кормление приносит полный эффект, если корова все лето получает вполне достаточный и хороший корм.

Приведенные примеры достаточно убедительно показывают, какое большое значение профессор Богданов придавал факторам питания, ухода и содержания животных. Эти моменты в сочетании с детальным учетом различных потребностей животных разных видов, пород и типов, а также их производительности и продуктивности создают стройную систему единого комплекса мероприятий по кормлению, содержанию и уходу за животными.

Ряд указанных весьма актуальных положений, выдвинутых Е. А. Богдановым, дает возможность оценить их значение в свете позднейших достижений в зоотехнической науке.

Еллий Анатолиевич, оставаясь до конца своих дней приверженцем кормовой единицы как основы оценки общей (энергетической) питательности кормовых продуктов, существенными дополнениями о полноценности кормления в значительной мере опередил более поздние коррективы, которые были предложены в 1981 г. Мельгардтом, признававшим незыблемость теории крахмального эквивалента главным образом при откорме. Дополнения Е. А. Богданова о необходимости учета, наряду с основной, белковой и витаминной питательности при оценке питательности кормов и нормировании кормления на основе правильного комбинирования кормосмесей и учета характера производительности животных в значительной мере предвосхитили выводы, которые были сделаны на конференции, где обсуждались вопросы энергетики питания сельскохозяйственных животных (Пенсильвания, 1934).

Оценку питательности кормов и рациональное их нормирование при кормлении сельскохозяйственных живот-

ных Е. А. Богданов всегда стремился тесно увязать с конституциональными особенностями животных и соответственно с их породными различиями, особенностями типов животных в пределах разных пород.

Е. А. Богданов внес большой вклад в учение о выращивании молодняка крупного рогатого скота. В руководстве «Техника и организация выращивания и подбора крупного рогатого скота», изданном в 1925 г. (143 с.), он писал, что «добрая половина породы скота входит через руки воспитателя», что «воспитание молодняка заключается в тройную задачу: 1) нужно проявить и поддержать то, что стремится закрепить подбор, т. е. сохранить и по возможности развить соответствующие наследственные задатки; 2) нужно избежать выявления или внесения каких-либо новых нежелательных особенностей; 3) нужно уметь соблюсти при преследовании этих целей надлежащую экономию». Некоторые разработанные ученым принципы выращивания телят не утратили своего значения и в настоящее время.

Большое внимание уделял Е. А. Богданов развитию в нашей стране мясного скотоводства. Наибольший интерес в этом отношении представляют следующие работы: «Теория и практика откорма мясного скота и торговля им в России» (1909 г.), написанная совместно с П. Н. Андреевым (этой работе была присуждена премия им. Девриена), «Мясной вопрос в России и современное положение ското- и мясопромышленности в России» (1912, 256 с.), «Откармливание сельскохозяйственных животных» (1911, 493 с.), «Общие основы техники откорма» (1927, 148 с.), «Техника откорма крупного рогатого скота» (1928, 228 с.), «Выращивание и откорм свиней» с приложением главы об откорме овец (2-е изд., 1934, 368 с.).

Еллий Анатолиевич указывал в своих научных трудах, что «разрешение мясной проблемы в условиях социалистического строительства определенно диктует отход от исключительного откорма взрослого бракованного скота и развитие настоящего мясного скотоводства со свойственным ему откормом специально для того выращенных молодых животных», что «превращать корм по преимуществу в мясо возможно только в том случае, если откармливаются молодые животные, еще не закончившие своего роста».

Е. А. Богданов был большим патриотом родины и общественным деятелем. После победы Великой Октябрь-

ской социалистической революции он одним из первых среди профессоров Тимирязевской сельскохозяйственной академии стал на сторону Советов. Он широко откликался на все злободневные вопросы, волновавшие животноводов. Уже в 1918 г. Еллий Анатолиевич принимал деятельное участие в работе различных советских учреждений. -С присущей ему страстностью он способствовал развитию зоотехнической науки. Продолжал читать курс лекций пролетарскому студенчеству. Для лучшего усвоения студентами материала о кормлении и разведении сельскохозяйственных животных Е. А. Богданов ввел новую форму учебной работы — специальные семинары, руководил ими, снабжал их участников литературой из собственной библиотеки.

Еллий Анатолиевич очень внимательно прислушивался к пропаганде нового методологического подхода в естествознании — диалектическому материализму, участвовал в обсуждении философских вопросов и использовал в своих работах некоторые положения диалектического материализма, охотно выслушивал критические замечания. Несмотря на трудности в проведении экспериментов, он всячески стремился к их продолжению и расширению, нередко использовал для этого личные средства.

С самого начала образования Наркомзема Еллий Анатолиевич принимал деятельное участие в работе ряда комиссий и совещаний. Более 4 лет был постоянным членом Центральной зоотехнической комиссии Наркомзема, работал консультантом сельскохозяйственной секции Госплана, заведовал инструкторскими курсами по зоотехнии при Тимирязевской академии, состоял членом организационного комитета Московского высшего зоотехнического института, принимал самое деятельное участие в работах Московского зоотехнического отделения Государственного института опытной агрономии, принимал активное участие в организации при Тимирязевке рабфака.

В 1927 г. к 10-летию Великой Октябрьской социалистической революции Е. А. Богданов написал замечательную статью «Октябрьские моменты в животноводстве и зоотехнии». В ней он с большим восторгом говорил о колоссальном положительном влиянии Октябрьской революции в России на развитие животноводства и зоотехнии, о новых перспективах, открывшихся в области массового животноводства и зоотехнии, о создании новых отраслей

науки и новых методах преподавания этих наук. Будущее животноводства он тесно связывал с созданием крупных коллективных хозяйств. В статье «Некоторые неотложные зоотехнические меры в интересах коллективизации», опубликованной в 1930 г., Еллий Анатолиевич указывал: «...дело коллективизации настолько верно, что ему должна -быть во всех отношениях облегчена возможность дальнейшего развития».

Кроме больших научных трудов, Еллий Анатолиевич написал много научно-популярных книг и брошюр, предназначенных для широкой массы сельских хозяев, специалистов — зоотехников и агрономов. В них Е. А. Богданов изложил биологические вопросы и основы животноводства простым, доступным языком, считая, как и К. А. Тимирязев, что ученый должен «трудиться для науки, но писать для народа».

Его ученики — ныне академики А. И. Николаев и С. И. Сметнев, профессора А. С. Солун и Е. Я. Борисенко, доцент Ф. М. Казанцев и др. — отзываются о нем как о замечательном воспитателе молодежи.

Преподавателем он стал в 25 лет и обучал сверстников, а иногда и людей более старшего возраста. Уже в это время он обладал большими знаниями и способностью заинтересовать слушателей. Лекции его не отличались блеском изложения, но были содержательными, для них был характерен разговорный стиль. Такой метод изложения лекционного материала побуждал студентов к творческому мышлению.

За 35-летний период педагогической и научной деятельности профессор Еллий Анатолиевич Богданов подготовил большое количество зоотехников высшей квалификации, многие из которых впоследствии стали руководителями колхозов и совхозов, крупными учеными и государственными деятелями.

Е. А. Богданов был создателем двух научных зоотехнических школ: по кормлению и по разведению сельскохозяйственных животных. Обе эти школы продолжают успешно развиваться благодаря усилиям последователей замечательного ученого.

Школа по кормлению сельскохозяйственных животных представлена учениками Е. А. Богданова — академиками ВАСХНИЛ М. И. Дьяковым и И. С. Поповым, Заслуженными деятелями науки РСФСР профессорами С. С. Еленевским и А. С. Солуном, М. Н. Яковлевым и

Многими другими, которые, в свою очередь, воспитали многочисленных учеников — видных ученых: академика ВАСХНИЛ А. П. Дмитроченко, члена-корреспондента ВАСХНИЛ М. Ф. Томмэ, профессоров И. Ф. Ткачева, Н. П. Денисова, являющихся научными внуками Еллия Анатолиевича. (В Тимирязевской академии эту школу представляют профессора В. Н. Баканов, В. К. Дыман и др.

Последователи Е. А. Богданова в области науки о разведении сельскохозяйственных животных — Заслуженные деятели науки РСФСР профессора С. Г. Давыдов, Е. Я. Борисенко, П. П. Герчиков, профессора Я. А. Малаховский, А. П. Никольский и многие другие. Они также имеют своих многочисленных учеников, к числу которых относятся ученые — профессора М. М. Лебедев, Н. П. Либзов и др.

Жизнь и научно-педагогическая деятельность профессора Е. А. Богданова, выдающегося советского ученого, является образцом для каждого научного и практического работника сельского хозяйства. Его имя всегда будет служить украшением и гордостью русской зоотехнической науки.

ГЛАВНЕЙШИЕ ТРУДЫ Е. А. БОГДАНОВА

О прямом и косвенном участии белков в образовании жира. М., 11908.

Откармливание сельскохозяйственных животных. М., 19111.

Мясной вопрос в России и современное положение ското- и мясопромышленности в России. М., 1912.

Происхождение домашних животных. М., 1913.

Менделизм или теория скрещивания. М., 1914.

Кормление молочных коров, их содержание, доение в связи с организацией стада и всего молочного дела. М., 1916.

Что дает животноводству непосредственно ценного менделизм. М., 11917.

Что такое породистый скот и «как он получается. М., 1918.

Как можно ускорить совершенствование и создание племенных стад и пород (разведение по линиям). М., 11922.

Спутник животновода по кормлению сельскохозяйственных животных. М., 1922.

Учение о кормлении. М., 1924.

Типы телосложения сельскохозяйственных животных и человека и их значение. М., Я 923.

Техника и организация выращивания и подбора крупного рогатого скота. М., 1925.

Общее животноводство, учение о разведении сельскохозяйственных животных, ч. II. М., 1926.

Общие основы техники откорма. М., (1927).

Выращивание и откорм свиней, с приложением главы об откорме овец. 2-е изд., М., 1932.

Техника откорма крупного рогатого скота. 2-е изд. М.—Л, 1931.

**БИБЛИОГРАФИЯ РАБОТ ПРОФЕССОРА
Е. А. БОГДАНОВА**



1. **Иван Богданович Ауэрбах.** — В кн.: Материалы для истории научной и прикладной деятельности в России по зоологии, т. 1, М., 1888, лист 15 (Тр. зоол. отделения Общества любителей естествознания, антропологии и этнографии, т. 3).

Подписано: Елл. Б.

2. **Владимир Алексеевич Бец.** — В кн.: Материалы для истории научной и прикладной деятельности в России по зоологии, т. 1, М., 1888, лист 8 (Тр. зоол. отделения Общества любителей естествознания, антропологии и этнографии, т. 3).

Подписано: Елл. Б.

3. **Николай Васильевич Бобрецкий.** — В кн.: Материалы для истории научной и прикладной деятельности в России по зоологии, т. 1, М., 1888, лист М (Тр. зоол. отделения Общества любителей естествознания, антропологии и этнографии, т. 3).

Подписано: Елл. Б.

4. **Карл Максимович Бэр.**—В кн.: Материалы для истории научной и прикладной деятельности в России по зоологии, т. 1, М., 1888, лист 24, 25. (Тр. зоол. отделения Общества любителей естествознания, антропологии и этнографии, т. 3).

Подписано: Елл. Б.

5. **Николай Карлович Зенгер.** — В кн.: Материалы для истории научной и прикладной деятельности в России по зоологии, т. 1, М., 1888, лист 14 (Тр. зоол. отделения Общества любителей естествознания, антропологии и этнографии, т. 3).

Подписано: Елл. Б.

6. **Карл Федорович Кесслер.** — В кн.: Материалы для истории научной и прикладной деятельности в России по зоологии, т. 1, М., 1888, лист 19 и 20 (Тр. зоол. отделения Общества любителей естествознания, антропологии и этнографии, т. 3).

Подписано: Елл. Б.

7. **Эдуард Менетриэ.** — В кн.: Материалы для истории научной и прикладной деятельности в России по зоологии, т. 1, М., 1888, лист 10 (Тр. зоол. отделения Общества любителей естествознания, антропологии и этнографии, т. 3).

Подписано: Елл. Б.

8. **Александр Федорович Миддендорф.** — В кн.: Материалы для истории научной и прикладной деятельности в России по зоологии, т. 1, М., 1888, лист '16 (Тр. зоол. отделения Общества любителей естествознания, антропологии и этнографии, т. 3).

Подписано: Елл. Б.

9. **Карл Иванович Ренар.** — В кн.: Материалы для истории научной и прикладной деятельности в России по зоологии, т. 1, М., 1888, лист 8 (Тр. зоол. отделения Общества любителей естествознания, антропологии и этнографии, т. 3).

Подписано: Елл. Б.

10. **Семен Мартьянович Сольский.** — В кн.: Материалы для истории научной и прикладной деятельности в России по зоологии, т. 1, М., 1888, лист 24 (Тр. зоол. отделения Общества любителей естествознания, антропологии и этнографии, т. 3).

Подписано: Елл. Б.

11. **Григорий Ефимович Щуровский.** — В кн.: Материалы для истории научной и прикладной деятельности в России по зоологии, т. 1, М., 1888, лист 15 (Тр. зоол. отделения Общества любителей естествознания, антропологии и этнографии, т. 3).

Подписано: Елл. Б.

1889

12. **Эдуард Эрнестович Мирам.** — В кн.: Материалы для истории научной и прикладной деятельности в России по зоологии, т. 2, М., 1889, лист 28 (Тр. зоол. отделения Общества любителей естествознания, антропологии и этнографии, т. 4).

Подписано: Еллий Б.

13. **Афанасий Семенович Рогович.** — В кн.: Материалы для истории научной и прикладной деятельности в России по зоологии, т. 2, М., 1889, лист 29 (Тр. зоол. отделения Общества любителей естествознания, антропологии и этнографии, т. 4).

Подписано: Елл. Б.

14. **Карл Францевич Рулье.** — В кн.: Материалы для истории научной и прикладной деятельности в России по зоологии, т. 2, М., 1889, лист 29 (Тр. зоол. отделения Общества любителей естествознания, антропологии и этнографии, т. 4).

Подписано: Елл. Б.

1891

15. **Виллибальд Готлибович Бессер.** — В кн.: Материалы для истории научной и прикладной деятельности в России по зоологии, т. 3, М., 1891, лист 25 (Тр. зоол. отделения Общества любителей естествознания, антропологии, этнографии, т. 6).

Подписано: Ел. Б-нов.

16. **Иван Тимофеевич Глебов.** — В кн.: Материалы для истории научной и прикладной деятельности в России по зоологии, т. 3, М., 1891, лист 23 (Тр. зоол. отделения Общества любителей естествознания, антропологии и этнографии, т. 6).

Подписано: Ел. Б-нов.

17. **Константин Иванович Гревинк.** — В кн.: Материалы для истории научной и прикладной деятельности в России по зоологии, т. 3, М., 1891, лист 21 (Тр. зоол. отделения Общества любителей естествознания, антропологии и этнографии, т. 6).

Подписано: Ел. Б-нов.

18. **Степан Семенович Куторга.** — В кн.: Материалы для истории научной и прикладной деятельности в России по зоологии, т. 3, М., 1891, лист 22 (Тр. зоол. отделения Общества любителей естествознания, антропологии и этнографии, т. 6).

Подписано: Ел. Б-нов.

19. **Михаил Александрович Максимович.** — В кн.: Материалы для истории научной и прикладной деятельности в России по зоологии, т. 3, М., 1891, лист 21 (Тр. зоол. отделения Общества любителей естествознания, антропологии и этнографии, т. 6).

Подписано: Ел. Б-нов.

20. **Михаил Константинович Сидоров.** — В кн.: Материалы для истории научной и прикладной деятельности в России по зоологии, т. 3, М., 1891, лист 11 (Тр. зоол. отделения Общества любителей естествознания, антропологии и этнографии, т. 6).

Подписано: Ел. Б-нов.

21. **Алексей Прокофьевич Степанов.** — В кн.: Материалы для истории научной и прикладной деятельности в России по зоологии, т. 3, М., 1891, лист 18 (Тр. зоол. отделения Общества любителей естествознания, антропологии и этнографии, т. 6).

Подписано: Ел. Б-нов.

22. **Феофилакт Константин Матвеевич.** — В кн.: Материалы для истории научной прикладной деятельности в России по зоологии, т. 3, М., (189:1, лист 20 (Тр. зоол. отделения Общества любителей естествознания, антропологии и этнографии, т. 6).

Подписано: Ел. Б-нов.

23. **Григорий Иванович Фишер фон Вальдгейм.** —

В кн.: Материалы для истории научной и прикладной деятельности в России по зоологии, т. 3, М., 1891, лист 22 (Тр. зоол. отделения Общества любителей естествознания, антропологии, и этнографии, т. 6).

Подписано: Ел. Б-нов.

24. **Илья Никитич Чернопяттов.** — В кн.: Материалы для истории научной и прикладной деятельности в России по зоологии, т. 3, М., 1891, лист 25 (Тр. зоол. отделения Общества любителей естествознания, антропологии и этнографии, т. 6).

Подписано: Ел. Б-нов.

1894

25. **Биологические наблюдения над обитателями навоза** (Конспект). — Известия имп. Общества любителей естествознания, антропологии и этнографии, т. 86. Тр. зоологического отделения Общества, т. 10. Дневник зоологического отделения Общества и Зоологического музея, т. 2, № 1 и 2, 1894, с. 18—19.

1895

26. **О способах консервировки животных и отчасти растений с сохранением цвета и формы.** (Краткое содер-

жание). — Известия ими. Общества любителей естествознания, антропологии и этнографии, т. 86. (Тр. зоол. отделения Общества, т. 10. Дневник зоологического отделения Общества и Зоологического музея, т. 2, № 3, 1895. с. 20).

27. **Тли Петровско-разумовского.** (Краткое содержание). Известия ими. Общества любителей естествознания, антропологии и этнографии, т. 36. Тр. зоологического отделения Общества, т. 10. Дневник зоологического отделения Общества и Зоологического музея, т. 2, № 3, 1895.

1896

28. **Биологические наблюдения над копрофагамн Петровско-Разумовского под Москвой.** (Доложено на заседании Физико-математического отделения 10 янв. 1896 г.). Спб.; 1896, 49 с., 8 табл. (Записки Акад. наук. Серия 8. По физ.-математич. отделению, т. 4, № 3).

29. **О консервировании зоологических объектов с сохранением формы и цвета.** Известия ими. Общества любителей естествознания, антропологии и этнографии, т. 86. Тр. зоологического отделения Общества, т. 10. Дневник зоологического отделения Общества и Зоологического музея, т. 2, № 4, 1896, с. 1—5.

То же. отд. оттиск. М., Университетская типография, 1896, 7 с.

30. **Тли, встречающиеся в Петровско-Разумовском.** Известия Моск. с.-х. ин-та, 1896, кн. 2 (отдел неофиц.), с. И9—33.

То же. Отд. оттиск. М., 1896, 15 с.

31. **Ueber die Fette des Fleisches.** — Archiv für die gesamte Physiologie des Menschen und der Tiere, 1896, Bd. 65, H. 1—2, 81—89.

О мясном жире.

1897

32. **Отчет за время от 18(30) ноября 1895 г. по 1 октября (19 сент.) 1896 г. командированного за границу для изучения зоотехнии, окончившего курс естественного отделения Московского университета Еллия Богданова.** — Известия Моск. с.-х. ин-та, 1897, кн. 1, (отдел офиц.), с. 26—46.

33. **Einige Beobachtungen iiber Zusammenhang zwischen Korperform und Leistung bei den Kiihen.** — J. fiir Landwirtschaft, 1897, S. 271—293.

Некоторые исследования взаимоотношения между формой тела и производительностью у коров.

34. **Weitere Untersuchungen iiber die Fette des Muskels.** — Archiv fur die gesamte Physiologie des Menschen und der Tiere, 1897, Bd. 68, S. 408—430.

Дальнейшие исследования жира мускулов.

То же. Отд. оттиск.

35. **Neue Methode der Fettbestimmung in thierischen Substanzen. Vorlaufige Mitteilung.** — Archiv f. die gesamte Physiologis des Menschen und der Tiere, 1897, Bd. 68, S. 431—433.

Новый метод определения жира в животных тканях. Предварительное сообщение.

1898

36. **Отчет за время с 1 октября (19 сент.) 1896 по 15 августа (1 авг.) 1897 г.** (командированного за границу для изучения зоотехнии, окончившего курс естественного отд. Моск. университета Еллия Богданова). Известия Моск. с.-х. ин-та, 1898, кн. 4 (отдел офиц.), с. 75—80.

То же. —Отд. оттиск, Б. м., Б, г. 36.

1899

37. **К вопросу о кормлении сельскохозяйственных животных.** (По поводу книги ад.-проф. Ново-Александр, ин-та сельского хозяйства и лесоводства И. И. Калугина «Основы кормления сельскохозяйственных млекопитающих». Варшава, 1899). «Сельскохозяйственный журнал», № 6, 1899, с. 44—50.

1901

38. **О понижении переваримости корма при избыточном скармливании углеводов.** Известия Моск. с.-х. ин-та, 1901, кн. 3—4 (отдел неофиц.), с. 139—156. — Резюме на нем. яз.

38а. **Об организации обязательных практических занятий по общей зоотехнии, начиная с будущего 1901/2**

учебного года. Известия Московского с.-х. института, 1901, кн. 1, отд. офиц., с. 75—81 (Совм. с М. Н. Придорожным).

1902

39. **К вопросу о живом весе скота** (ответ на вопрос читателя). Вестник сельского хозяйства № 6, 19012, с. 13.

40. **К вопросу о методах определения питательности русских кормов.** (Читано на заседании Агрономической секции С.-Петербургского съезда естествоиспытателей в 1901 г.) Известия Моск. с.-х. ин-та, 1903, кн. 2 (отдел неофиц.), с. 111. — Резюме на немецк. яз.

То же. — Отд. оттиск. М., 11902, II с.

41. **Лошадь Вятской губернии** (По поводу диссертации проф. М. И. Придорогина). Известия Моск. с.-х. ин-та, 1902, кн. 4 (отдел офиц.), с. 80—90.

42. **Суррогаты кормов для скота. (I. Древесные ветки. II. Болотное (кислое) сено. III. Древесное сено).**— «Сельское хозяйство и лесоводство» № 11, 1902, с. 288—307. Б-фия: с. 307.

43. **Очерки по спорным вопросам скотозаводского искусства.** — Вестник с.-х., >1902, № 21, с. 4—7; № 23, с. 5—7; № 24, с. 7—в, № 25, с. 9—112; № 26, с. 7—8; № 28, с. 9—11; № 30, с. 7—9; № 44, с. 5—7; № 46, с. 9—11; № 47, с. 11—12; № 48, с. 11—(14; № 49, с. 8—9; № 60, с. 7—9; № 51, с. 8—10; № 52, с. 7—9; 1903, № 3, с. 9—11; № 5, с. 10—11; №14—15, с. 10—12; № 16, с. 13—16; № 17, с. 9—11; № 19 с. 6—8.

1-й раздел работы («Индивидуальная потенция») опубли. также отд. оттиском. М., тип. О. Л. Сомовой, 1902, 52 с.

43а. **К вопросу о значении норм, особенно при откармливании скота.** В кн.: Указатель 38-й аукционной выставки животноводства 1902 г. 1—6 мая. М., 1902, с. 104—

III.

43б. **К вопросу о методах определения питательности русских кормов.** Доклад в заседании Агрономической секции С.-Петербургского съезда естествоиспытателей.— Известия Моск. с.-х. ин-та, 1902, год 8, кн. 4, отд. неофиц., с. 150—160.

44. Очерки по спорным вопросам скотоводческого искусства. Разделы: II. Виды конституции и типы телосложения. III. О соотношении между конституцией и производительностью. М., тип. О. Л. Сомовой, 11903, 103 с.

Отд. оттиск из ж. «Вестник сельского хозяйства» № 44—62, 19012.

45. Конспект лекций по общей зоотехнии, читанных в 1902—03 гг. М., тип. Вильде, 1903, 197 с.

46. Теория и практика откорма мясного скота и торговля им в России. — «С.-х. и лесоводство», И 903, № 4, с. 1165—179; № 5, с. 330—354; № 10, с. 32—64; № 12, с. 566—599; 1904, № 1, с. 1172—212; № 2, с. 375—412; № 3, с. 592—609; № 4, с. 144—164; № 5, с. 369—398; № 6, с. 489—528; № 7, с. 3—20; № 8, с. 243—292; № 9, с. 483—514; № 10, с. 4—37; № 11, с. 251—290; № 12, с. 617—565; 1906, № 3, с. 531—1585; № 6, с. 267—306; № 6, с. 521—557; № 7, с. 13—54; № 8, с. 263—299; № 9, с. 556; № 10, с. 21—76.

Совместно с П. Андреевым.

47. Как использовать барду, получаемую от винокурения из свеклосахарной патоки. (Ответ читателю «Землед. газеты») — Землед. газ. № 62, 1903, с. 986.

48. Zehn Generationen der Fliegen in veränderte Lebensbedingungen. — Zeitschrift für allgemein Entomologie, Bd. 8, 1903, № 14/ 15, S. 265—267.

Генерации мух при измененных жизненных условиях.

48а. Отзыв преподавателя Е. А. Богданова на сочинение агронома 2-го разряда Беляева В. под девизом: Критический свод русских данных по кормовым растениям. Известия Моск. с.-х. ин-та. 1903, кн. 3, отд. офиц., с. 6—8.

48б. Отчет о деятельности комиссии по производству опытов искусственного оплодотворения рогатого скота на ферме Московского с.-х. института. — Известия Моск. с.-х. ин-та, 1903, кн. 3, отд. офиц., с. 16—21. (Совм. с другими).

48в. Заграничные вести по пчеловодству. — Русский пчеловодный листок, № 88, 1903, с. 276—277.

48г. Заграничные вести по пчеловодству. — Русский пчеловодный листок, № 3, 1903, с. 108—110.

48д. К вопросу о меде. — Русский пчеловодный листок, № 8, 1903, с. 276—277.

48е. **Несколько критических заметок о теории скрещивания.**— В кн.: Указатель 39-й аукционной выставки животноводства 1903 г. 1—6 мая, М., 1903, с. 47—63.

48ж. **Современные воззрения на значение белка в деле кормления молочных коров (и на различные нормы для этого скота).** В юн.: «Указатель 40-й аукционной выставки животноводства 1904 года 1—5 мая. М., 1904, с. 21—35.

49. **Критический обзор литературных данных о скармливании сахара мясному и рабочему скоту.** — Известия Моск. с.-х. ин-та, 1904, кн. 2, с. 452—470.

То же. — Отд. оттиск. М., 1904, 19 с.

50. **О скармливании сахара молочному скоту.** — Известия Моск. с.-х. ин-та, 1904, кн. 3 (отдел неофиц.), с. 471—506. — Резюме на немецк. яз.

То же. — Отд. оттиск, М., 1904 (2) 36 с.

51. **Опыты искусственного (одностороннего) кормления пчел.** — В кн.: Сборник опытной пасеки Русского о-ва акклиматизации животных и растений в Измайловском зверинце. Вып. 1. М., 1904, с. 6—14.

52. **О кормлении лошадей бардой.** — Землед. газ. 1904, № 4, с. 146—447; № 5, с. 183—1815.

53. **Конспект лекций по общей зоотехнии, читанных преподавателем Московского с.-х. института Е. А. Богдановым.** 2-е изд. значит, изм. и доп. М., Типолитогр. В. Рихтера, 1906, 279 с. (Изд. литографированное).

54. **Сравнение питательного значения углеводов и белков при кормлении молочного скота.**—Известия Моск. с.-х. ин-та, 1906, кн. 3 (отдел неофиц.), с. 251—307.

55. **Чистое разведение или скрещивание.** (По вопросу скотозаводства). — Южно-русс. с.-х. газ., 1906, № 14, с. 2—5; № 15, с. 4—6; № 16—17, с. 2—5; № 18, с. 4—6; № 19, с. 4—6; № 20, с. 3—5.

То же. — Отд. оттиск. Харьков, 1906, 47 с.

56. **liber das Züchten der Larven der gewöhnlichen Fleischfliege (Calliphora vomitoria) in sterilisierten Niihrmitteln.** — Archiv für die gesamte Physiologie des Menschen u. der Tiere, 1906, Bd. 113, H. 1—2, S. 97—405.

О разведении личинок обыкновенной мясной мухи в стерилизованных питательных средах.

То же. Отд. оттиск. Вонп., М. Hager, 1906, 10 S mit Abb.

56а. **К вопросу об устройстве циклов преподавания в сельскохозяйственном институте.** М., Типолитогр. В. Рихтер, 1906, 12 с. Приплетено к Известиям Моск. с.-х ин-та, 1906, кн. 1.

1907

57. **Какой простейший способ составления кормовых дач для молочного скота?** Научный обзор молочного х-ва, вып. 1, 1907, с. 3—31.

58. **О таблицах для быстрого составления кормовых дач по наиболее простому и точному способу.** Научный обзор молочного х-ва, вып. 2, 1907, с. 45—47.

59. **Примерное решение кормовых задач.** Там же, с. 48—55.

60. **Какими кормами и как следует кормить молочных коров** Научный обзор молочного хозяйства, вып. 3, 1907, с 3—49; вып. 4, с. 3—40.

61. **О питательном достоинстве земляной груши.** Молочное х-во, 1907, № 18, с. 294—299.

62. **К вопросу об оценке нерыночных продуктов и навоза** (по поводу статей о Пречистенском скотоводстве). Молочное х-во, 1907, № 30, с. 490—494.

63. **О силосовании сорных трав (бурьянов).** [Ответ на вопрос читателя]. «Молочное х-во», 1907, № 39, с. 657—658.

1908

64. **Составление кормовых дач для молочного скота с приложением таблиц для быстрого составления кормовых дач по наиболее простому и точному способу.** М., «Молочное х-во», 1908, IV, 60 с.

65. **О прямом и косвенном участии белков в образовании жира (в животном организме).**—Известия Моск. с.-х. ин-та, 1908, кн. 6, с. 269—614. Резюме > На немецк. яз. Б-фня: 150 наим.

То же.— Отд. оттиск. М., 1909, 4, 349, с. 5, л. табл.

66. **Рец на кн.:** Калугин И. И. Силосование кормов и значение силосованного корма в хозяйстве. Изд. 2-е. Спб., изд-во Девриена, 1907, 91 с. — «Молочное х-во», № 3, 1908, с. 55.

67. Силосование кукурузы. — Кормовая известь. — Костяная мука. — Удойливость коровы. [Ответы на вопросы читателей]. «Молочное х-во» № 20, 1908, с. 362—364.

68. Über Abhängigkeit des Wachstums der Fliegenlarven von Bacterien und Fermenten und über Variabilität und Vererbung bei den Fleischfliegen. — Engelmann's Archiv für Anatomie und Physiologie, 1908, Physiol., Abt., S. (173—199, mit ill.

Зависимость роста личинок мух от бактерий и ферментов и изменчивость и наследственность у мясных мух.

То же. — Отд. оттиск. Leipzig, 1908 [28] S.

69. Zur Frage über Fettproduction aus Eiweiss und zugleich über die Methodik der Fettbestimmung. — J. für Landwirtschaft, 1908, S. 53—87.

К вопросу о производстве жира из белка и методика определения жира.

69а. О необходимости открытия молочнохозяйственного института. Известия Моск. с.-х. ин-та, 1908, кн. 1, отд. офиц., с. 147—161. (совм. с другими).

69б. Доклад комиссии по устройству секций (или по вопросу об уменьшении «многообязанности») экзаменов и практических занятий. Известия Моск. с.-х. ин-та, 1908, кн. 1, отд. офиц., с. 178—179.

1909

70. Сравнение питательности льняного жмыха и пшеничных отрубей для молочных коров.—Научный обзор молочного х-ва, вып. 1, '1909, с. 48—59.

См. также. —«Поправка к ст. Е. А. Богданова «Сравнение питательности льняного жмыха и пшеничных отрубей для молочных коров».

Научный обзор молочного х-ва, вып. 2, 1909, с. 48.

71. Рец. на кн.: Гагеман, О. Физиология домашних животных. Рук. для слушателей с.-х. и вет. ин-тов, вет. врачей, животноводов и для сельск. хозяев. (Спб., изд-во Девриена, 1908). —«Молочное х-во», № 4, 1909, с. 83—84.

72. К вопросу о вычислении удойности коров. — «Молочное х-во», № 10, 1909, с. 1177—181; № 11, с. 200—202.

73. По поводу кормовых норм для молочных коров. [Ответ на вопрос Н. Фаминцына]. «Молочное х-во» № 16, 1909, с. 289—296.

1910

74. **Заявление** [по вопросу об организации лабораторией общей зоотехнии опытов кормления сельскохозяйственных животных в 19012 г.]. Известия Моск. с.-х. ин-та, кн. 4, 1910. Отд. офиц. Постановления Совета института, янв.—дек. 1910 г., с. 112—1114.

75. **Кормление молочных коров, их содержание, доение в связи с организацией стада и всего молочного дела.** Руководство. М. «Агроном», 1910, 572, XIV, с. с рис. (Опыт критического сопоставления основ теории и практики кормления сельскохозяйственных животных Б-фия: с. IX—XIV.

76. **К вопросу о составлении кормовых дач по нормам.** «Молочное х-во» № 12, 1910, с. 200—204.

76а. **По поводу заметки А. Турчанинова о датской системе кормления скота.** «Северное хозяйство» № 9, 1911, с. 262—269.

76б. **Заявление (о нуждах лабораторий общей зоотехнии).** Известия Моск. с.-х. ин-та, 1910, кн. 4, отд. офиц., с. 112—114.

1911

77. **Откармливание сельскохозяйственных животных.** Руководство для всякого интеллигентного читателя (агронома, ветеринара, студента, хозяина), желающего получить более подробные представления о технике и организации откорма. М., «Агроном», 1911, 493 с. с илл. Б-фия: с. 483—493.

78. **Составление кормовых дач для молочного скота.** Изд. 2-е, значит, изм. и доп. М., «Агроном», 1911, 64, 8 с. Раздел книги «Кормление молочных коров», 1910.

79. **Нуждается ли так называемая датская система кормления скота в исследовании и улучшении.**—Вестник с х-ва, № 49, 1911, с. 3—6; № 50, с. 6—8; № 51—62, с. 13—116.

Открытое письмо С. П. Фридолину, а также и другим защитникам неулучшенной датской системы.

1912

80. **Мясной вопрос в России и современное положение ското- и мясопромышленности в России.** М., Изд. Комитета Моск. скотопромышл. и мясной биржи, 1912. 256 е., с рис. и диагр.

Совместно с Сииицыным М. В.

81. **Предисловие к «работам Лаборатории общей зоотехнии при Московском с.-х. институте».** — Научный обзор молочного хозяйства, вып. 12, 1912, с. 1—4.

То же — В кн.: Работы Лаборатории общей зоотехнии при Московском с.-х. институте (Приложение к «Известиям Института» за 1913 г.). М., 1913, с. 1—4.

82. **О различных способах определения содержания жира в молоке.** Научный обзор молочного хозяйства, вып. 12, 1912, с. 5—29.

То же — В кн.: Работы Лаборатории общей зоотехнии при Московском с.-х. институте. (Приложение к «Известиям Института» за 1913 г.) М., 1913, с. 5—29.

83. **К вопросу о 4-кратном доении.** — Научный обзор молочного хозяйства, вып. 112, 1912, с. 35—37.

Совместно с Ивановым-Луцеваным П. Н.

То же — В кн.: Работы Лаборатории общей зоотехнии при Московском с.-х. институте. (Приложение к «Известиям Института» за 1913 г.) М., 1913, с. 35—37.

84. **К вопросу об особенностях в отношении к корму у крестьянского захудалого скота (тасканок).** — Научный обзор молочного хозяйства, вып. 12, 1912, с. 38—48.

Совместно с Еленевским С. С.

То же — В кн.: Работы Лаборатории общей зоотехнии при Московском с.-х. институте (Приложение к «Известиям Института» за 1913 г.) М., 1913, с. 38—48.

85. **К вопросу о постановке кормовых опытов в крестьянских хозяйствах и о качестве крестьянского кооперативного молока.** — Научный обзор молочного хозяйства, вып. 12, 1912, с. 49—53.

Совместно с Мороз. С.

То же — В кн.: Работы Лаборатории общей зоотехнии при Московском с.-х. институте. (Приложение к «Известиям Института» за 1913 г.) М., 1913, с. 38—48.

1913

86. **Происхождение домашних животных.** (Один из опытов критического сопоставления основ теории и практики скотоводческого искусства). М., Кн-во студентов Моск. с.-х. ин-та, 1913, 405 с. с нлл.

87. **Критика так называемой датской системы кормления скота и обоснование улучшенной зерновой системы кормления скота.** (Разбор полемики по «датскому» вопросу). М., Кн-во студентов Моск. с.-х. ин-та, 1913, 128 с.

88. Основные положения по технике обследования скотоводства. Результаты семинария при кафедре общей зоотехнии МСХИ. — Вестник животноводства, № 5, 1913 с. 406—417.

То же.— Отд. оттиск. М., 1913, 15 с.

89. По поводу полемики о «датской» системе кормления скота. — Вестник с. х-ва, № 12, 1913, с. 6—7; № 13, с. 8—9; № 14, с. 11 — 14.

То же. — Отд. оттиск. М., тип. О. «71. Сомовой, 1913, 34 с.

90. Дальнейшие наблюдения над различными способами уборки виковой смеси. — Научный обзор молочного хозяйства, вып. 13, 4 913, с. 3—15.

То же—В кн.: Работы лаборатории общей зоотехнии при Московском с.-х. институте. (Приложение к «Известиям Института за 1913 г.). М., 1913, с. 3—5.

91. Определение переваримости фермских кормов.— Научный обзор молочного хозяйства, вып. 13, 1913, с. 6—27.

Совместно с Дьяковым М. И.

То же — В кн.: Работы Лаборатории общей зоотехнии при Московском с.-х. институте. (Приложение к «Известиям Института» за 1913 г.) М., 1913, с. 6—27.

92. К вопросу об изменении переваримости корма при расширении протеинового отношения и об искусственном переваривании корма. — Научный обзор молочного хозяйства, вып. 13, 1913, с. 28—35.

То же — В кн.: Работы Лаборатории общей зоотехнии при Московском с.-х. институте. (Приложение к «Известиям Института» за 1913 г.) М., 1913, с. 28—35.

93. Сравнение питательности пшеничных отрубей и льняного жмыха. — Научный обзор молочного хозяйства, вып. 13, 1913, с. 36—44.

То же — В кн.: Работы Лаборатории общей зоотехнии при Московском с.-х. институте (Приложение к Известиям Института» за 1913 г.) М., 1913, с. 36—44.

94. Сравнение питательности кормовой свеклы и пшеничных отрубей.— Научный обзор молочного хозяйства, вып. 13, 1913, с. 45—53.

То же—В кн.: Работы Лаборатории общей зоотехнии при Московском с.-х. институте (Приложение к Известиям Института» за 1913 г.) М., 1913, с. 45—53.

95. Сравнение питательности нормальной и изросшей

отавы. — Научный обзор молочного хозяйства, вып. 13, 1913, с. 54—68.

То же — В ш.: Работы Лаборатории общей зоотехнии при Московском с.-х. институте. (Приложение к «Известиям Института» за 1913 г.) М., 1913, с. 45—63.

96. **Сравнение питательности клеверо-тимофеечного сена и пшеничных отрубей.** — Научный обзор молочного хозяйства, вып. 13, 1913, с. 69—79.

То же — В кн.: Работы Лаборатории общей зоотехнии при Московском с.-х. институте. (Приложение к «Известиям Института» за 1913 г.) М., 1913, с. 69—79.

97. **Сравнение питательности тимофеечного сена и отавы.** — Научный обзор молочного хозяйства, вып. 14, 1913, с. 1—8.

То же — В кн.: Работы Лаборатории общей зоотехнии при Московском с.-х. институте. (Приложение к «Известиям Института» за 1913 г.) М., 1913, с. 1—8.

98. **Влияние поения из автоматических поилок, а также поения теплой водой на молочную продуктивность.** — Научный обзор молочного хозяйства, вып. 14, 1913, с. 23—42.

То же — В кн.: Работы Лаборатории общей зоотехнии при Московском с.-х. институте. (Приложение к «Известиям Института» за 1913 г.) М., 1913, с. 23-42.

99. **Сопоставление кормовых анализов, произведенных в лаборатории общей зоотехнии.** (Моск. с.-х. ин-та.)—Научный обзор молочного хозяйства, вып. 14, 1913, с. 83—88.

То же — В кн.: Работы Лаборатории общей зоотехнии при Московском с.-х. институте. (Приложение к «Известиям Института» за 1913 г.) М., 1913, с. 83—88.

1914

100. **Менделизм или теория скрещивания.** (Новое направление в изучении изменчивости и наследственности). М., Кн-во студентов Моск. с.-х. ин-та, 1914, XII, 626 с. с рис., 9 табл. и портр. Б-фия. с. 626.

101. **Как определить питательность разных сортов сена и зеленого корма.** (Краткий очерк современного состояния вопроса) —Вестник животноводства, № 1, 1914, с. 9—19, № 2, с. 134—152.

То же — Отд. оттиск, М., 1914, 31 стр.

102. **О современной критике теории крахмальных эквивалентов.** — Вестник животноводства, № 4 1914 с. 326—339; № 5, с. 443—464.

1915

Ю3. **Введение.** — В кн.: Труды отделения общей зоотехнии. (Моск. с.-х. ин-т). Серия в 1/8 листа, (Вып. 1, М 1916, с. 3—6.

104. **Несколько слов о Зоотехнической станции Московского сельскохозяйственного института.** — Там же, с. 6—12.

105. **Сравнение питательности солодовых ростков и пшеничных отрубей.** — Там же, с. 13—33.

106. **Сравнение питательности сухой пивной дробины и отрубей.** (Опыты, произвел, на ферме Моск. с.-х ин-та) — Там же, с. 44—65.

107. **Сравнение днепровского лугового сена с клеверным.** — Там же, с. 66—62.

108. **Сравнение питательного достоинства отрубей и овса при широком и узком отношениях.** — Там же, с. 63—74.

109. **Сравнение использования грубого корма при минимальных и максимальных дачах.** — Там же, с. 75—94.

110. **Сравнение питательности подсолнечного жмыха и пшеничных отрубей для молочного скота.** — Там же, с. 95—107.

111. **Питательность дачи, скармливавшейся при сравнении питательности отрубей и овса, по средним цифрам и по непосредственно полученным данным.** — Там же, с. 108—М 7.

112. **Сравнение питательности пивной дробины и отрубей.** (Опыт, произведенный на Бутырском хуторе). — Там же, с. 118—1126.

113. **Сравнение питательности сухой пивной дробины и отрубей.** (Опыт, произведенный на Бутырском хуторе). — Там же, с. 107—142.

Ш4. **К вопросу о доении с массажем.** — Там же, с. 296—314.

115. **Новейшие данные о «минимуме белка» для коровы** (Критический очерк). — Вестник животноводства, № 3, 1915, с. 210—2123; № 4, с. 317—324.

116. **Несколько слов о смысле и значении конкурсов молочности.** «Вестник животноводства» № 4, 1915, с. 334—345.

1 17. Соотношение менделизма с учением об изменчивости и наследственности с.-х. животных. «Вестник животноводства» № 10, 1916, с. 337—751.

118. Основные данные о передаче по наследству зоологических признаков при скрещивании и разнородном спаривании. «Вестник животноводства» № 11, 1915, с. 827—857.

119. О более сложных случаях передачи по наследству зоологических признаков при скрещивании и разнородном спаривании. «Вестник животноводства» № 12, 1915, с. 971 — 1013.

120. Об опытах с респираторным аппаратом. — В кн. Еленевский С. С. Постановка научно-хозяйственных опытов кормления молочного скота. (Опыт методики). М., 1915, с. 211—1212.

121. О постановке длительных опытов. — В кн.: Еленевский С. С. Постановка научно-хозяйственных опытов кормления молочного скота. (Опыт методики). М., 1915, с. 209—211.

122. О постановке опытов по использованию зеленого корма. — В кн.: Еленевский С. С. Постановка научно-хозяйственных опытов кормления молочного скота. (Опыт методики). М., 1915, с. 207—'209.

1916

123. Кормление молочных коров. Их содержание, доение в связи с организацией стада и всего молочного дела. М., «Агроном» № 1916, XVIII, 167 с. с илл.

124. Правила замены овса суррогатами. М., 1916, 16 с.

125. О передаче по наследству физиологических признаков при скрещивании и разнородном спаривании. «Вестник животноводства» № 1, 1916, с. 2—21.

126. Составление кормовых дач для молочного скота. С приложением таблиц для быстрого составления кормовых дач по наиболее простому и точному способу, изд. 3. Значит, изм. и доп., М., «Агроном», 1916, 39, XXVI. VIII с,

127. Об искусственном выведении индивидуально потенциальных животных с помощью «разведения по линиям». «Вестник животноводства», № 4, 1916, с. 234—258; № 5—6, с. 324—346; № 7—8, с. 425—455.

128. О соотношении обычной и менделистической техники скрещивания. «Вестник животноводства» № 2, 1916, с. 85—97.

129. Критика теории гибридингов немецкого скотоводческого общества. (По истории тракененской лошади). «Вестник животноводства» № 9—10, 1916, с. 584—619.

130. О вреде, возможном при родственном разведении. «Вестник животноводства», № 11—12, 1916, с. 681—704.

1917

131. Что дает животноводству непосредственно ценного менделизм. М., Мое. об-во поощр. рысистого коннозаводства, 1917, 149 с.

132. Кормление лошадей суррогатами овса и сена. М., изд. П. К. Комиссаренко, 1917, 98 с.

133. Новый вклад в учение о кормлении птицы. (По поводу книги М. И. Дьякова «Основы рационального кормления птицы» — Землед. газ. 1917, № 6, с. 129—134; № 7, с. 150—51; № 8, с. 171—72; № 11—12, с. 224—226.

То же. — Отд. оттиск, М., 1917, 22 с.

134. По поводу плана опытного кормления телят в имении Моск. общ. с. х-ва «Вешки». — Вестник животноводства, № 4—5—6, 1917, с. 283—296.

1918

135. Что такое породистый скот и как он получается. М., «Природа», 1948, 109 с. с илл. (Народная б-ка «Природа» Сельскохозяйственная серия).

136. К вопросу о роли мелкого и крупного землепользования в снабжении России племенным скотом и необходимыми продуктами. (Доклад, составленный по поручению особой комиссии при Петровск. академии для предстоящего съезда экономистов). Вестник с.-х., 1918, № 7—8, с. 6—14; № 9—10, с. 5-III.

То же. М., тип. О. Л. Сомовой, 1918, 51 с.

1919

137. Как следует кормить коров по датскому способу. М., Наркомзем, 1919, 136 с. (Б-ка с. х-ва советской России).

138. Кормить животных следует по весу (по нормам). Практическое руководство по кормлению и разведению скота, вып. 1. Кормление молочного скота. М., ГИЗ, 1919, 64 с. с илл.

139. **Кормление лошадей суррогатами овса и сена.** 2-е изд. М., «Задруга», 1919, 100 с.

140. **О замене овса другими кормами.** 2-е, изд. М., «Задруга», 1919, 16 с.

141. **Что нужно знать всякому хозяину о кормлении молочных коров.** Подробное руководство для крестьян и лиц, не получивших среднего образования. Пт., «Природа», 1919, 139 с.

1920

142. **Новое направление в учении о подборе. Биометрика и ее значение в зоотехнии и животноводстве.** М., «Задруга», 1920, 72 с.

143. **Кормить животных следует по весу (по нормам).**

{Вып. 2}. II. Откорм волов (и овец). М., ГИЗ, 1920, 59 с.

144. **Кормить животных следует по весу (по нормам).** [Вып. 3]. III. Откорм свиней. М., ГИЗ, 4920, 48 с.

1921

1145. **Что нужно знать всякому хозяину о кормлении молочных коров.** Подробное руководство для крестьян и лиц, ведущих сельское хозяйство. 2-е изд. М., МОЗО, 1921, 114 с.

146. **О значении свиноводства для быстрого удовлетворения потребности населения в мясе.** «Сельское и лесное х-во», №4—3, 1921, с. 150—184.

1922

147. **Как можно ускорить совершенствование и создание племенных стад и пород.** (Разведение по линиям). М., Госиздат, 4922, 245 с.

448. **Основные тайны подбора.** М., 1922 [обл. 1923]. 257 с.

149. **Разведение крупных иоркширов (крупных белых свиней).** Критический обзор и развитие новейшего материала, опубликованного в 1913—1947 гг. — «Вестник животноводства». М., МОЗО, 4922, 489 с.

150. **Спутник техника-животновода по кормлению с.-х. животных.** М., «Новая деревня», 1922, 110 с.

151. **Основы менделизма. (Что дает животноводству непосредственно ценного менделизма).** Краткое популярное изложение основ менделизма с углублениями и видоизменениями в интересах животноводства. 2-е изд. доп. М. Кн-во Студентов Петровской с.-х. академии, 1922, 162 с.

152. **Об ударных вопросах изучения ярославской породы и ее подбора.** — Бюлл. Ярославской центр, с.-х. опыты, станции, № 3—4, 1902, 115 с.

153. **О необходимости реформы воспитания молодняка и прежде всего телят, в смысле установления для них и приспособленных к нашим условиям типов воспитания.** «Сельское и лесное х-во» № 3—4, 1922, с. 170—203.

154. **Ближайшие задачи опытного дела по зоотехнии.** «Сельское и лесное х-во», № 9—40, 1922.

154а. **Об одной из важнейших проблем в учении о кормлении.** В кн.: Научные известия. Сборник 4 М., 1922, с. 230—251.

1923

155. **Типы телосложения с.-х. животных и человека и их значение.** Общезоотехнические основы экстерьера. М.—Пг., Госиздат, 4923, 314 е., с илл. Б-фия: с. 309—311.

156. **Как можно ускорить совершенствование и создание племенных стад и пород.** (Разведение по линиям). 2-е изд. (с дополнениями). М.—Пг., Госиздат, 1923, 250 с.

157. **Значение новейших работ по наследственности для учения о разведении с.-х. животных.** М., Кн-во студентов Петровской с.-х. академии, 1923, 12 с.

158. **Как вывести хороший племенной скот.** Краткий очерк приемов скотоводского искусства для крестьян и лиц, не получивших среднего образования (Курс техникума). М., «Новая деревня», 1923, 99 с. с илл. (Биб-ка земледельца, № 64).

159. **Как развить и уберечь силу лошади и вола.** Общедоступные очерки по кормлению с.-х. животных. М., 1923, 37 с. с илл. (Попул. б-ка «Экономической жизни». Серия «Сельское хозяйство» №4).

160. **Что такое питательность корма и как ее определяют.** Общедоступные очерки по кормлению сельскохозяйственных животных. М. 4923, 25 с. с илл. (Попул. б-ка «Экономической жизни». Серия «Сельское хозяйство» № 3).

161. **Как удешевить производство мяса.** М., 1923, 47 с. (попул. б-ка «Экономической жизни». Серия «Сельское хозяйство» № 3).

162. **Как удешевить производство молока.** М., 1923. 35 с. с илл. (Попул. б-ка «Экономической жизни». Серия «Сельское хозяйство» № 5).

163. Упрощенные таблицы для составления кормовых дач для с.-х. животных. М., Гостехиздат, 1923, 48 с.

164. **Дополнения и специальная часть.** вВ кн.: Чирвинский Н. П. Общее животноводство, ч. 4. Кормление сельскохозяйственных животных, 5-е изд., М., Гостехиздат, 1923, il81 с.

Дополнения и спец. часть составляют 2/3 всей книги и размещены по всему тексту.

Памяти Николая Петровича Чирвинского. Там же, с. III—VII, с 2 портретами.

Предисловие к пятому изданию. Там же, с. VIII—XI.

165. **Значение новейших работ по наследственности для учения о разведении сельскохозяйственных животных.** «Новая Петровка», № 3—4, 1923, с. 21—32, 1 л. схема.

1924

166. **Учение о кормлении.** М., Техиздат, 1924, 281 с.

467. Как получить при откорме больше мяса и сала и как удешевить их производство. Общедоступные очерки по кормлению с.-х. животных. 2-е изд., М., 1924, 50 с. (Попул. б-ка «Экономической жизни»).

168. **Как удешевить производство молока.** 2-е изд., М., 1924. (Попул. б-ка «Экономической жизни»).

169. **Что такое питательность корма и как ее определяют.** Общедоступн. очерки по кормл. с.-х. животных. 2-е изд. М., 1924, 25 с. с илл. (Попул. б-ка «Экономической жизни». Серия «Сельское хозяйство» № 3).

170. **Новая бонитировочная шкала для сена, ее обоснование и проверка.** (Сжатая сводка соответствующих работ лаборатории общей зоологии с.-х. академии за период от 1914 г. до 1924 г.) —Научно-агрономический журнал, № 2, 1924, с. 445—429. Резюме на нем. яз.

171. **Экспериментальное обоснование методов переваримости.** Научно-агрономический журнал, № 5, 1924, с. 350—376. Резюме на нем. яз.

172. **Как развить и уберечь силу лошади и вола.** Общедоступные очерки по кормлению сельскохозяйственных животных. [2-е, изд.], М., 4924, 38 с. (Популярная б-ка «Экономической жизни». Серия «Сельское хозяйство» № 1).

173. Основы подбора. 2-е изд., дополненное новейшими работами по наследственности, М., Гостехиздат, 1925, 211'5 с. с 7 рис. (ВОНХ. Науч.-технич. отдел. С.-х. биб-ка Б. Серия 5 № 1—4).

174. Как получить при откорме больше мяса и сала и как удешевить их производство. Общедоступные очерки по кормлению сельскохозяйственных животных. [3-е, изд.]. М., «Прибой», 1925, 45 (1) стр. (Популярная б-ка «Экономической жизни». Серия «Сельское хозяйство» № 8).

175. Как развить и уберечь силу лошади и вола. Общедоступные очерки по кормлению с.-х. животных. 3-е изд. М., 1925, 36 с. с илл. (Популярная б-ка «Экономической жизни». Серия «Сельское хозяйство» № 1).

176. Как удешевить производство молока. Изд. 8-е. М., «Прибой», 1925, 35 с. (Популярная б-ка «Экономической жизни». Серия «Сельское хозяйство»).

177. Спутник животновода по кормлению сельскохозяйственных животных. (2-е изд., заново перераб. и значительно доп. М. (на обл. М.—Л.), Кооп. изд-во, 1925, 318 с.

178. Техника и организация выращивания и подбора крупного рогатого скота. М., Гостехиздат, 1925, 152 с. с илл.

179. Как кормить животных при недостатке кормов и в неурожайный год. М., Гостехиздат, 1925. 100 с. с илл. (С.-х. библиотека, А, Серия 2, № IX—41).

180. Что такое питательность корма и как ее определяют. Общедоступные очерки по кормлению с.-х. животных. М., 1925, 23 с. (Попул. б-ка «Экономической жизни». Серия «Сельское хозяйство» № 3).

1181. Основные задачи отдела зоотехнии. Успехи агрономии, кн. 1, 1925, с. 86—93.

Совместно с Е. Ф. Лискуном.

182. Основные положения по закладыванию и введению племенных книг для крупного рогатого скота. Пути с. х-ва, № 1—2, 1925, с. 118—145.

183. Упрощенные таблицы для составления кормовых дач для с.-х. животных. М., Гостехиздат, 1926, 56 с. (С.-х. б-ка. Б. Серия 4).

184. **Общее животноводство.** Ч. II. Учение о разведении с.-х. животных. М., Гостехиздат, 1926, 410 с. с илл. (С.-х. б-ка Г. Серия 4-я. II IX—15). Ч. I см. 1923 г.

185. **Как создается хороший скот.** М., Гостехиздат, 1926, 100 с. (С.-х. б-ка А. Серия 2, № IX—801).

186. **Отчетный доклад за 1925 г. общему собранию Совета опытных учреждений с.-х. академии 15/V—1926.** В кн.: Годичный отчет Совета опытных учреждений за 1926 г. и отчетные доклады за 1925 г., вып. I. 1926, с. 49—62.

187. **Об организации изучения наших естественных кормов, т. е. сена, трав и пастбищ (одновременно с питательностью кормов и витаминов вообще).** Пути с. х-ва, № 11—12, 1926, с. 406—12-2.

187а. **Богданов Е. А. Зоотехническая станция.** В кн.: Годичный отчет Совета оп. учр. за '1926 г. и отчетные доклады опытных учреждений с.-х. академии им. К. А. Тимирязева. М., 1926, с. 49—62.

1927

188. **Общие основы техники откорма.** Применение законов образования мяса и сала. Организационные и технические законности откорма. (Витаминность, ее практическое значение и применение. М., Госиздат, 4927, 148 с. с илл. и черт. (Пособия для высш. школы).

189. **Спутник животновода по кормлению сельскохозяйственных животных.** Изд. 3. М., Книгосоюз, 1927, 328 с.

190. **Рец. на кн.: Попов И. С. «Кормление сельскохозяйственных животных»** (М., Госиздат, 1926). Пути с. х-ва, № II, 1927.

191. **Основные черты методики определения питательности естественных кормов (сена, трав и пастбищ).** Пути с. х-ва № 2, 4927, с. 108—429.

192. **Октябрьские моменты в животноводстве и зоотехнии.** Пути 'С. х-ва № 10, 1927, с. 157—469.

1928

193. **Техника откорма крупного рогатого скота.** М.—Л., Госиздат 1928, 228 с. с илл., черт. (Пособия для высшей школы).

194. **Происхождение крупного рогатого скота.** Объяс-

нительный текст к таблице. М., Акционерное о-во наглядных пособий, 1928, 40 с.

195. **Значение опытов с обыкновенной синей мясной мухой для разрешения вопроса об унаследовании приобретенных признаков.** М., Гос. Тимирязевский н.-и. институт, 1928, 68 с. с илл.

196. **Спутник животновода по кормлению сельскохозяйственных животных.** 4-е изд. М., Книгосоюз, 1928, 264 с.

197. **О неотложных мероприятиях по кормовому делу.** Пути с. х-ва, № 11, 4928, с. 146—1125.

4 98. **Учение о витаминах и его значение для теории и практики кормления с.-х. животных.** В кн.: «Календарь агронома». Под ред. проф. П. Р. Слезкина. М., «Новая деревня», 1928, с. 7—30.

199. **Предисловие.** В кн.: Малькович Т. А. «Кормление молочного скота в подгорных хозяйствах». (По материалам фермы с.-х. академии им. Тимирязева, Бутырского хутора и других хозяйств). М., 1928, с. б—6.

200. **О некоторых мероприятиях по кормовому делу.** «Сельскохозяйственная жизнь» № 49, 11928, с. 4—7.

1929

201. **Выращивание и откорм свиней, с приложением главы об откорме овец.** Пособие для высших с.-х. учебн. заведений. М.—Л., Госиздат, 1929, 422 с. с илл.

202. **О родственных отношениях между обыкновенной синей мясной мухой и формией.** Научно-агрономический журнал № 7—8, 1929, с. 533—545. Резюме на немецк. яз.

То же. — Отд. оттиск. Л., Гостехиздат, 4929, 13 с.

203. **Гибриды синей мясной мухи и формии.** Научно-агрономический журнал № 12, 1929, с. 863—878.

Совместно с Полукаровой-Карповой С. И.

204. **Подъем животноводства и агропропаганды.** Пути с. х-ва, № 1, 4929, с. 113—30.

205. **Предисловие** (к статье проф. М. Крылова «К вопросу о желательности пересмотра кормовых рационов и режима содержания рысака»). Пути с. х-ва № 10, 1929, с. 72—73.

20'5а. **Богданов Е. А. О поисках новых кормов.** «Сельскохозяйственная газета», 1929, 16 аир.

1930

206. **Спутник животновода по кормлению с.-х. животных.** 5-е изд. М., Книгосоюз, 1930, 264 с.

То же. — 6-е изд. М., Книгосоюз, 1930, 262 с.

207. **Некоторые неотложные меры по животноводству в интересах коллективизации.**— Соц. реконструкция, 1930, № 4—6, с. 104—405.

1931

208. **Техника откорма крупного рогатого скота.** 2-е изд. Значит, доп. и перераб. М.—Л., Госиздат, 1931, 184 с. с илл.

208а. **Общий сводный отчет по опытам, произведенным по заданиям Союзасахара и ЦИНСа (по вопросам использования отходов свеклосахарного производства в кормлении с.-х. животных).** — Тр. Центрального «.-и. ин-та Сахарной пром-сти, вып. 7. Сборник работ по комбинированным кормам. Л.—М. Снабкоопгиз, 1934, с. 8—22.

1932

209. **Выращивание и откорм свиней.** 2-е изд., перераб. М.—Л., Сельхозгиз, 1932, 364 с. с рис.

1933

210. **Техника откорма крупного рогатого скота.** 3-е изд., доп. и испр. М.—Л., Сельхозгиз, 1933, 459 с. с илл.

1934

211. **Богданов Е. А. Скотоводство.** — В кн.: Энциклопедический словарь русского библиографического ин-та «Гранат», т. 39. М., 1934, с. 285—354.

1937

211а. **Происхождение домашних животных.** (Один из опытов критического сопоставления основ теории и практики скотоводческого искусства, 2-е изд., перераб. и доп. проф. С. Н. Ботолубским). М., Сельхозгиз, 1937, 334, 2 с. с илл. Б-фия: slip. 331—334.

1938

212. Как можно ускорить совершенствование и создание племенных стад и пород. (Разведение по линиям). 3-е изд., М., Сельхозгиз, 1938, 231 с.

1947

213. Обоснование принципов выращивания молодняка крупного рогатого скота. М., Сельхозгиз, >1947, 191 с.

1949

2)14. Избранные сочинения (под ред. А. С. Солуиа). М., Сельхозгиз, 1949, 382 с. с илл., 16 л. илл., 1 л. портр.

С о д е р ж а н и е : Солун А. С. Предисловие, с. 5—7; Солуи А. С. Профессор Еллий Анатолиевич Богданов, с. 8—11. Из доклада В. М. Молотова на XV съезде ВКП(б), с. 12—13. Богданов Е. А. Октябрьские моменты в животноводстве и зоотехнии, стр. 114—27. Солун А. С. Еллий Анатолиевич Богданов об основах Кормления с.-х. животных, с. 128—42. Богданов Е. А.: 1. О прямом и косвенном участии белков в образовании жира, с. 43—118. 2. Общие основы техники откорма, с. 119—218. 3. Техника откорма крупного рогатого скота, с. 219—380.

То же. На укр. яз. — Киев — Харьков, 1951, 374 с.

ЛИТЕРАТУРА О ПРОФЕССОРЕ Е. А БОГДАНОВЕ

1. Из доклада В. М. Молотова на XV съезде Всесоюзной коммунистической партии (большевиков) 16 декабря 1927 г. В кн.: Богданов Е. А. Избранные сочинения. М., 1949, с. 12—13.

Высказывание по поводу статьи Е. А. Богданова «Октябрьские моменты в животноводстве и зоотехнии».

2. **Богданов Еллий Анатолиевич.** — Большая советская энциклопедия. Том 6, М., 1927, стлб. 582—583.

3. **Кандидаты в действительные члены Академии наук СССР.** — «Известия», 1928, 21 июля.

4. **Профессор Е. А. Богданов.** (Некролог). — Соц. земледелие, 1931, 21 октября.

(Подписано: Группа научных работников.

5. **Лейц А. и др.** Замечательный ученый (Памяти проф. Е. А. Богданова). «Тимирязевка», 1937, 23 октября, портр.

6. **Казанцев Ф. М.** Выдающийся русский зоотехник.— «Тимирязевец», 1947, 21 октября.

7. **Солун А. С.** Профессор Еллий Анатолиевич Богданов (к 75-летию со дня рождения).— «Вестник животноводства», вып. 6, 1947, с. 20—23.

8. **Кисловский Д. А.** Еллий Анатолиевич Богданов о разведении сельскохозяйственных животных. (Из доклада на научной конференции при ВИЖ 14 октября 1947 г., посвященного 75-летию со дня рождения проф. Е. А. Богданова). — Вестник животноводства, вып. 1, 1948, с. 3—110.

9. **Солун А. С.** Еллий Анатолиевич Богданов об основах кормления с.-х. животных. (Из доклада на научной конференции). — Там же, с. 11—21.

10. **Лискун Е. Ф.** Богданов Еллий Анатолиевич

872—1931) - С.-х. энциклопедия. 3-е изд., том 1. М., 1949, с. 215, портр.

И. Богданов Еллий Анатолиевич (1872—1931) —

Большая советская энциклопедия. 2-е изд., том 5. (М., 1950), с. 345.

12. **Е. А. Bogdanow** (Написано Кисловским). (Некролог, краткая биография и перечень важнейших сочинений). — Zeitschrift für Züchtung, Reihe B. Tierzucht und Züchtungsbiologie, einschliesslich Tierernahrung, 1932, Bd. 24, H. 12, S. 165—169.

13. **Сельскохозяйственная академия им. К. А. Тимирязева**. М., Сельхозгиз, 1946, О Богданове Е. А. с. 11, 66, 84, 92, 122—123, 125, 278—284, 286—287, 293.

14. Рукопись. Казанцев Ф. М. Профессор Еллий Анатолиевич Богданов. В кн.: Еллий Анатолиевич Богданов. М., ТСХА, 1952, с. Ученые Тимирязевской академии.

15. **Казанцев Ф. М.** Е. А. Богданов. М., ТСХА, 1956.

16. **Барышников П. А.** Профессор Е. А. Богданов. «Молочное и мясное скотоводство» № 5, 1962.

17. **Солун А. С.** Крупнейший представитель зоотехнической науки. «Животноводство» №5, 1962.

Цена 30 коп.

Сдано в набор 12/IV—72 г.

Л 87223.

Объем 3 п. л.

Подписано к печати 4/V—72 г.

Заказ 766.

Тираж 800

Типография Московской с.-х. академии им. К. А. Тимирязева
Москва 125008, Тимирязевская ул., 44