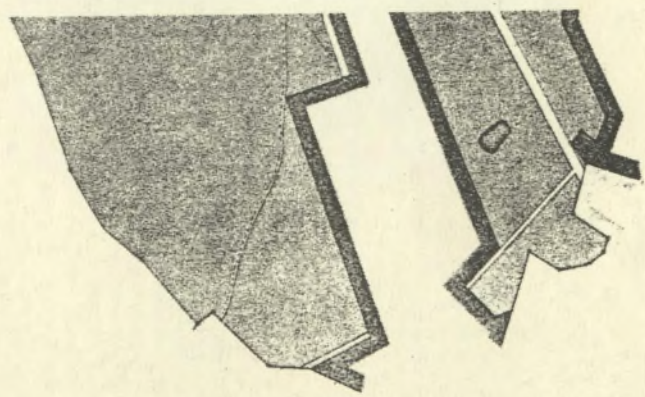


Т.Г. Павлова



ПРОГУЛКИ ПО ПЕТРОВСКО-РАЗУМОВСКОМУ



Т. Г. Павлова

**ПРОГУЛКИ
ПО
ПЕТРОВСКО-РАЗУМОВСКОМУ**

Москва
2004

ББК 63.3(2)
П121

Павлова Т.Г.

П121 ПРОГУЛКИ ПО ПЕТРОВСКО-РАЗУМОВСКОМУ.
– М.: 2004. – 96 с., 16 с. вкл.

Без обьявл.

© Т.Г. Павлова, 2004

ОГЛАВЛЕНИЕ

ВВЕДЕНИЕ	5
КРАТКИЕ ИСТОРИЧЕСКИЕ СВЕДЕНИЯ	6
Что имеем — не храним	12
Окрестности Петровско-Разумовского	14
ПУТИ-ДОРОГИ ПЕТРОВСКО- РАЗУМОВСКОГО	20
Лиственничная аллея	22
Улицы Вучетича и Тимирязевская (Старое и Новое шоссе)	27
Проезд Соломенной сторожки	31
Улица Прянишникова	33
Астрадамские легенды	38
Ода трамваю	41
МУЗЕИ ПОД ОТКРЫТЫМ НЕБОМ	44
Сердце Тимирязевки	45
Под сенью листвы	55
Наш любимый старый парк	57
Лесная опытная дача	61

Петровская академия на Всероссийской выставке 1882 года	63
Отблески Великой Отечественной войны	66
 ДАЧНОЕ ПЕТРОВСКО-РАЗУМОВСКОЕ	 68
 ЛЮДИ И СУДЬБЫ	 72
Живописные краски Александра Головина	75
Владимир Короленко в Петровско-Разумовском	77
Молодые годы архитектора К.С. Мельникова	82
Кто он С.Т. Шацкий?	84
Юные натуралисты в Академии	86
 СОВРЕМЕННЫЕ ПРОБЛЕМЫ БЫВШЕГО ПЕТРОВСКО-РАЗУМОВСКОГО	 88
 Литература	 91

ВВЕДЕНИЕ

Название “Петровско-Разумовское” возникло в XVIII столетии, когда усадьба принадлежала Кириллу Григорьевичу Разумовскому. Территория бывшей усадьбы в настоящее время входит в состав Тимирязевского района Москвы, слагающая его центральную и южную часть. Площадь усадьбы была ограничена с востока Дмитровским большаком (Дмитровское шоссе), на северо-западе — долиной речки Жабенки. На юге и юго-западе располагался лесной массив, принадлежавший Разумовским. В 1861 году усадьбу приобрела казна для организации высшей сельскохозяйственной школы — Петровской земледельческой и лесной академии.

Однако само название усадьбы в середине XIX века переключалось на полустанок Николаевской (Октябрьской) железной дороги в версте от центра усадьбы. Во второй половине XX века Петровско-Разумовским стала называться станция метрополитена, а позже — и соседствующий с ней рынок, расположенные за бывшей границей усадьбы. Сельскохозяйственная академия приобрела название — Московская сельскохозяйственная академия им. К.А. Тимирязева (МСХА). Ее история достойна многотомного описания тех событий и людских судеб, которые были с ней связаны.

В кратком отображении достопримечательностей можно лишь наметить некоторые штрихи истории этой местности, в пределах старой площади Петровско-Разумовского. Сама территория примечательна своими архитектурными сооружениями, скульптурными памятниками и музеями, старинным регулярным парком, дендросадом и Лесной опытной дачей. Кроме многочисленных учебных сельскохозяйственных областей наук, с Петровской академией связаны судьбы ряда деятелей искусств. Длительное время, будучи пригородом Москвы, она была прекрасной дачной местностью, а студенчество разных поколений вспоминает Академию как обособленный молодежный городок. Этот крупный учебный и научный центр в 2005 году отметит свое 140-летие. Для многих же, как и для автора, это “малая родина”, с которой связаны воспоминания и надежды на бережное к ней отношение и сохранение ее достопримечательностей.

КРАТКИЕ ИСТОРИЧЕСКИЕ СВЕДЕНИЯ

Документальные сведения о местности, где ранее была пре-
красная усадьба Петровско-Разумовское, а ныне распо-
лагается Московская сельскохозяйственная академия, известны с
конца шестнадцатого столетия*. Здесь упоминалась пустошь Сем-
чина, принадлежавшая А.И. Шуйскому. После его смерти, вплоть
до 1638 года она находилась во владении его младшего брата

* Сведения о XIV веке, приведенные Н.М. Молевой (1985), относятся к селу Семцинскому, находившемуся в районе Пречистенки.

И.И. Шуйского. Он не оставил потомства, и пустошь, ставшая деревней с дворами вотчинника, крестьянским и бобыльским, была унаследована его племянником по женской линии — князем С.В. Прозоровским.

С.В. Прозоровский был окольным, участвовал в строительстве вала и стен Земляного города. Был он воеводой в разных городах, судьей в Московском Судном приказе и несколько лет ведал Ямским приказом. Царь Алексей Михайлович пожаловал его в бояре. В своей подмосковной вотчине С.В. Прозоровский построил двор Новое Семчино в удалении от прежней деревни Старое Семчино, располагавшейся у пруда на притоке речки Жабны (на современной Лиственничной аллее). В середине XVII века в деревне было 13 крестьянских и 5 бобыльских дворов. Прозоровские владели этой подмосковной вотчиной всего 37 лет. (Из их рода прямой праправнук С.В. Прозоровского — А.А. Прозоровский был главнокомандующим Москвы во время царствования Екатерины II. Одной из его подмосковных усадеб было Николо-Прозоровское к северу от Москвы).

У наследников С.В. Прозоровского сельцо Семчино, деревню Старое Семчино и приписную деревеньку Остроганово в 1676 году купил К.П. Нарышкин — дед Петра I. Через 2 года оно стало селом Семчиным “по новому прозванию Петровское”. По видимому, здесь была выстроена деревянная церковь Петра и Павла, во имя небесного покровителя царственного внука. В 1691 году была возведена красивая каменная, подобная церкви, сохранившейся до наших дней в Филях. В роду Нарышкиных Петровское находилось около 70 лет.

Нарышкины не отличались сколько-нибудь заметными заслугами, но возвышались по одному лишь праву родства с царствующим домом. Л.К. Нарышкин, также не отмеченный большими

дарованиями, все же был членом Совета по управлению государством во время отъезда своего царственного племянника с Великим посольством. После смерти Л.К. Нарышкина в 1705 году, в связи с несовершеннолетием его детей, управление его вотчинами было передано в Поместный приказ. Сын его — И.Л. Нарышкин много лет провел за границей, отправленный Петром I для обучения морскому делу. Он недолго владел Петровским. Его осиротевшая дочь Екатерина воспитывалась у дяди в Петербурге. В 1746 году она была выдана замуж за Кирилла Григорьевича Разумовского. Он получил в приданое за Е.И. Нарышкиной, среди многих других земель, и Петровское. Оно стало его любимой подмосковной усадьбой и приобрело название “Петровско-Разумовское”. В это время сложилась основная планировка зданий, парковых насаждений и дорог. Большое строительство в усадьбе происходило в начале 1750-х годов. К.Г. Разумовский, будучи братом фаворита императрицы Елизаветы Петровны, ко времени женитьбы уже стал графом Российской империи, а после женитьбы был назначен президентом Императорской академии наук. В правление Елизаветы Петровны он “особенно блистал в вихре света”, как отметил бытописатель М.И. Пыляев. У Кирилла Григорьевича в Петровско-Разумовском, перед коронацией в Москве, останавливалась Екатерина II. Его сын Лев также вел светский образ жизни, поражая москвичей своими праздниками в городе и в этой подмосковной усадьбе. После бедствий 1812 года дворец в усадьбе был выстроен заново (рис. 1). В 1818 году Лев Кириллович умер и его вдова продала усадьбу. Далее в течение 10 лет сменилось несколько владельцев, а затем усадьбу приобрел П.А. фон Шульц. Часть земель он продал, а многие служебные постройки сдавал под дачи. В здании фермы он организовал суконную фабрику.

Коренные изменения произошли в 1860-1865 годах. На базе бывшей усадьбы была организована высшая сельскохозяйственная школа. Назрела ее необходимость в связи с крестьянской реформой 1861 года. Четырьмя годами ранее уже обсуждалась потребность в специалистах на заседаниях Московского общества сельского хозяйства. Комитет при Министерстве Государственных имуществ подготовил материалы, и в ноябре 1860 года состоялось высочайшее повеление о приобретении имения Петровско-Разумовское у коллежского советника фон Шульца в казну за 250 тыс. рублей для организации агрономического учебного заведения и учебного хозяйства. Купчая была совершена в январе 1861 года. В усадьбе еще находилось 159 душ крепостных крестьян. Крестьяне были переселены за плотину Садового пруда. Так возникло новое селение Петровские Выселки.

В течение пяти лет производились большие работы по преобразованию усадьбы под Петровскую земледельческую и лесную академию, постройка и перестройка зданий для занятий и общежитий, организация образцового полеводства и животноводства, а также Лесной опытной дачи. Строительный комитет возглавлял профессор П.А. Ильенков, архитектурное проектирование было поручено петербургскому академику архитектуры Н.Л. Бенуа. Производство работ вел подрядчик Бусурин под наблюдением Строительного комитета, в который входил архитектор П.С. Кампиони. Н.Л. Бенуа сохранил общую планировку усадьбы. Новые здания были возведены на старых фундаментах или достроены вторым этажом. Первым директором академии был ботаник агроном Н.И. Железнов.

За свою долгую историю Академия меняла и название и устав и профилирующие направления. Первый устав был весьма либеральным. Свободный прием слушателей, без экзаменов, спо-

собствовал набору разночинцев и образованию “революционного гнезда”. Уже в 1869 году “Нечаевское дело” с убийством студента И. Иванова, наряду с другими студенческими волнениями, послужило поводом к принятию в 1873 году нового устава, традиционного для высших учебных заведений. Однако через 10 лет слава “неблагонадежного” учебного заведения привела к закрытию Петровской земледельческой и лесной академии и увольнению всех преподавателей. Такие профессора как К.А. Тимирязев, И.А. Стебут, Г.Г. Густавсон уже не были приняты во вновь организуемый в 1894 году “другой” Московский сельскохозяйственный институт с более жестким уставом. В нем было два отделения: сельскохозяйственное и инженерное. Новый состав преподавателей частично складывался из ранее окончивших Академию, частью это были профессора из других учреждений. Выпускниками Академии были В.Р. Вильяме, А.Г. Дояренко, Д.Н. Прянишников, И.А. Иверонов, Н.С. Нестеров. Профессорско-преподавательский состав института отличался необычайно высоким уровнем научно-исследовательских и учебно-производственных работ. Сельскохозяйственную микробиологию преподавал Н.Н. Худяков, энтомологию, пчеловодство — Н.М. Кулагин, химию — Н.Я. Демьянов и И.А. Каблуков, земледельческую механику — В.П. Горячкин, метеорологию и физику — В.А. Михельсон, зоотехнию — Е.А. Богданов и многие другие. О их деятельности содержится много сведений в юбилейных сборниках Академии.

Директором института в течение 10 лет был профессор физики К.А. Рачинский.

Вплоть до 1911 года — прихода реакционного министра народного просвещения Л.А. Кассо, по воспоминаниям А.Г. Дояренко и А.Ф. Фортунатова, годы начала века были “лучшим

периодом в жизни Петровско-Разумовской школы". Высококвалифицированный состав преподавателей, увлеченных и увлекающих студенчество научно-исследовательской работой, дружественные отношения в общении со студентами, распространение научных кружков и обществ — все это создавало атмосферу культурного центра. В семьях профессоров музицировали, устраивали концерты.

Однако новые распоряжения реакционного министра повлияли на изменение состава студенчества, уменьшив количество менее обеспеченного контингента. 50-летие Высшей агрономической школы в 1915 году было отмечено скромно, лишь общим собранием студентов, в связи с военным временем. После Февральской революции ей был возвращен статус академии. В октябре 1917 года солдаты 675 пехотной Тульской дружины разружили юнкеров, находившихся в Академии.

Последующие годы отличались многими переменами в учебном процессе и экспериментами в системе управления. Организация рабфака значительно увеличила возможности получения дальнейшего высшего образования. В 1923 году произошло открытие экономического факультета. В этот год Петровская академия была переименована в Сельскохозяйственную академию им К.А. Тимирязева. Лишь в 1925—1926 годах стабилизировался учебный процесс, количество студентов достигло 3600 человек.

В начале 1930-х годов такие сильно развившиеся направления как механизация и электрификация сельского хозяйства, гидромелиоративные проблемы и рыбное хозяйство способствовали организации самостоятельных институтов. В 1940 году, в связи с 75-летием, Тимирязевская академия была награждена орденом Ленина за выдающиеся успехи в подготовке кадров и подъеме

сельского хозяйства, а в 1965 году — в 100-летие — орденом Трудового Красного Знамени.

Многие события Советского периода не миновали Академию и новую плеяду ее ученых: и Великая Отечественная война и попытка Н.С. Хрущева перебазировать Академию “на землю” — в Рязанскую область, и августовская сессия ВАСХНИЛ в связи с Т.Д. Лысенко и ряд других событий. Они отражены в юбилейных сборниках Академии.

Что имеем — не храним...

Какой прекрасный храм стоял в центре Тимирязевки! (рис. 2). Он был разрушен в 1935 году, а закрыт для службы десятью годами ранее. Перед сносом он использовался под продовольственный магазин. По архитектурному типу здание было близко к церкви Покрова в Филях — в стиле нарышкинского барокко, центрического типа, на высоком подклете. Его украшали белокаменные детали. Его абсиды и гульбище сильно выступали на современную проезжую часть Тимирязевской улицы, так как первоначальная планировка усадьбы Разумовских не предполагала проведения такой магистрали. Необходимость расширения проезда послужила формальным поводом для сноса этого величественного и ценного в историческом и архитектурном отношении здания.

Возведенный в 1684–1691 годы каменный храм был сооружен Анной Леонтьевной Нарышкиной, после первого деревянного, построенного в 1678 году во имя святых апостолов Петра и Павла — святых покровителей царственного внука. Она же повелела сделать на колоколе надпись в помин души по мужу и по детям в вечное поминовение. Кирилл Полуектович умер в 1691

году, а сыновья Афанасий и Иван погибли во время стрелецкого бунта 1682 года.

Петр, неоднократно посещавший дедовскую вотчину, подарил церкви богослужебную книгу “Апостол”. Она сохранилась в ризнице вплоть до революции, но дальнейшая ее судьба неизвестна.

В истории храма за его долгую жизнь были разные периоды: расцвет и благолепие во время владения Разумовских (с 1746 по 1812 г.) и в дореволюционный период существования Петровской академии и сменившего ее Сельскохозяйственного института. Разорение Петропавловская церковь претерпела в период нашествия французов в 1812 году. Ответшала она во время владения усадьбой П.А. Шульцем (с 1828 по 1860 год). Незадолго до разорения церкви французами Лев Кириллович Разумовский пристроил к трапезной придел Казанской иконы Божией Матери, освященный в 1806 году, и соединил его крытой галереей с дворцом. В нем была служба в зимнее время.

С переходом усадьбы в казну и организации Академии был изменен статус церкви, упразднен прежний приходский причт и церковная земля в долине р. Жабенки. Церковь стала “домовой”, с настоятелем-священником — профессором православного богословия и двумя псаломщиками. Первым священником академической церкви был Я.Д. Головин — отец известного художника и театрального декоратора Александра Головина. Последним настоятелем стал профессор протоиерей И.А. Артоболевский — отец выдающегося ученого инженера И.И. Артоболевского. Он написал обстоятельный очерк истории храма Петровско-Разумовского к 50-летию Академии.

За это время производились неоднократные ремонтные работы здания на церковные и академические средства. В 1895 году

капитальный ремонт храма, поновление семиярусного иконостаса, утвари и ризницы были проведены благодаря значительным пожертвованиям ктитора церкви Н.Г. Григорьева, а в январе 1896 года произошло торжественное переосвящение храма. Через три года он способствовал ремонту придела. Н.Г. Григорьев был известен москвичам как владелец фабрики и магазинов колбасно-гастрономических изделий. Его большая бревенчатая дача находилась в Михалкове.

В конце XIX века при храме была организована начальная школа и любительский хор — под руководством Г.М. Турского — ассистента кафедры лесоводства. Хор “производил впечатлительное цельного и живого религиозно-воодушевленного порыва” и был известен далеко за пределами Академии. Церковно-приходская школа находилась на улице Вязовой. Ею заведовал настоятель церкви.

Окрестности Петровско-Разумовского

В разные времена владельцы Семчина — Петровско-Разумовского взаимодействовали с соседями в связи со своими личными или экономическими интересами. Зачастую возникали споры из-за границ имений, как это случилось еще в 1626—1627 годах между вотчинником деревни Бутыркиной Иваном Никитичем Романовым (дядей царя Михаила) и Иваном Ивановичем Шуйским — владельцем Семчина и Вельяминова (Владыкина).

При Екатерине Великой Генеральное межевание застолбило границы владений. На плане 1766 года четко определились соседи “Петровско-Разумовской дачи”. Ее окружали главным образом земли ведомства Коллегии Экономии. С севера к ним

относились угодья села Владыкина и деревня Лихобор, с востока — за Дмитровской дорогой — земли сельца Марфина, а с юга — сельца Петровского, Зыкова тож. Лишь с запада за лесным массивом располагались владения Грузинских царевичей — села Всехсвятского, да с юго-востока соседствовала Бутырская солдатская слобода (рис. 3).

До образования Коллегии Экономии в связи с секуляризацией монастырских земель Петровское-Зыково принадлежало Высокопетровскому монастырю, а Марфино — Богоявленскому, что в Москве за Ветошным рядом.

Село Вельяминово было вотчиной патриарха Никона и тогда оно приобрело название Владыкино. Вельяминово известно издревле. Есть упоминание о нем и о ближних селах Марфино и Бутыркино в документах XIV столетия. Они были вотчиной боярина Протасия Вельяминова, прибывшего в 1322 году в Москву из Владимира с великим князем Даниилом Александровичем. С середины этого столетия Вельяминово вошло в состав вотчин Богоявленского монастыря. В начале XVII века по жалованной грамоте Вельяминово получил владелец Семчина И.И. Шуйский и построил там в 1627 году деревянную церковь Рождества Пресвятой Богородицы. Однако через 11 лет по духовному завещанию владельца эти земли были возвращены Богоявленскому монастырю.

Став патриаршим селом, Владыкино с 1674 по 1690 год принадлежало патриарху Иоакиму (из рода дворян Савеловых). В 1690 году село посетил Петр I, и о его визите сохранилась витиеватая запись в церковных книгах: “Великий государь Петр Алексеевич изволил быть в патриаршем домовом селе. В честь его приезда — в прибавку к домовому готовому куплено было к столовому кушанью белая рыбина за рубль да яблоков на 16 алтын

2 деньги”. Его посещение по-видимому было связано с переменами в церковной власти. В марте этого года скончался патриарх Иоаким, а в августе на патриарший престол был возведен митрополит Адриан.

В 1722 году с заменой Патриаршества Святейшим Правительствующим синодом Владыкино стало собственностью вице-президента преосвященного Феофана Прокоповича. После его кончины оно находилось в синодальном ведомстве, а затем переведено в Коллегию Экономии. До наших дней сохранилась каменная церковь Рождества Богородицы, возведенная в 1859 году на средства Г.М. Толоконникова.

История Бутырок известна с достаточной достоверностью с конца XVI столетия, когда они принадлежали деду царя Михаила Романова — Никите Романовичу. По писцовым книгам 1623/1624 года это вотчина “за боярином Иваном Никитиным сыном Романовым”. В 1647 году здесь была возведена деревянная церковь Рождества Богородицы. Однако через два года село было “отписано на государя” и отошло в казну. В 1667 году здесь разместился Бутырский выборный полк и образовалась Бутырская слобода, где стрельцы жили семьями. В “смутный” год стрельцкого бунта Бутырский полк был вовлечен в эти события. Жертвами бунта стали сыновья владельца Семчина-Петровского Афанасий и Иван Нарышкины, а сам К.П. Нарышкин насильно пострижен в монастырь. Возведенная в 1682—1684 годах красивая каменная церковь Рождества Богородицы была покаянной, за участие полка в бунте (рис. 4). На убранство двух престолов, по распоряжению молодых царей Иоанна и Петра было выделено “из материй персидских шелковых сколько аршин пристойно из Казенного приказа безденежно”. По общему признанию эта церковь с шатровой колокольней была одной из красивейших в

Москве. Известно также, что в 1704 году Петр I в течение нескольких дней (с 6 по 13 декабря) жил в Бутырской слободе, после взятия Нарвы, Иван-города и Дерпта. Он ожидал прибытия пленных шведов и завоеванных у них пушек. С их прибытием торжественная церемония вступила в Москву.

В первой четверти XVIII века Бутырская слобода отличалась многолюдностью. 550 дворов с семьями и хозяйством образовали 4 параллельных улицы. Но в 1747 году полк был перемещен в городские казармы, а здесь остались отставные солдаты и офицеры и начали селиться разных чинов люди. По описи 1808 года слобода выглядела бедно. Осталось 134 дома, несколько овощных лавок, трактир и кабак.

Через 100 лет после Генерального межевания, когда организовалась Петровская земледельческая и лесная академия, значительно увеличилось количество соседних поселений. В 1851 году уже пролегла Николаевская железная дорога, и у станции Петровско-Разумовское начал формироваться поселок как продолжение Нижних Лихобор. На землях села Владыкина за плотинной Садового пруда возникли Петровские Выселки, заселенные крестьянами из усадьбы, переданной Академии. Им достались незначительные земельные наделы и многие из них занялись разными промыслами и сдавали дома дачникам и студентам Академии.

С селом Владыкиным жители Академии были связаны в горестные моменты жизни. Здесь существовало большое кладбище, на котором многие из них находили последний приют. На маленьком кладбище близ церкви Рождества Богородицы была похоронена “дачница” — великая актриса Мария Николаевна Ермолова. Она с детских лет жила во Владыкине на даче, а став актрисой, построила собственную. Она так любила эти места, что

завещала и похоронить себя здесь. При сокращении этого кладбища ее прах был перезахоронен у Новодевичьего монастыря.

В 1901 году на месте бывшего патриаршего дома, на левом берегу реки Лихоборки было выстроено здание церковно-приходской школы, а место первой деревянной церкви отмечено постройкой часовни. Выше по течению реки Лихоборки располагался протяженный пруд. Но уже нужно большое воображение, чтобы представить, что река Лихоборка была “переполнена купающимися”, как это отмечал путеводитель 1926 года.

Путь от Петровской академии в Москву проходил через Бутырки. В 1886 году по Большой Бутырской улице пролегло полотно конно-железной дороги, а через 6 лет здесь прошел городской паровой трамвай — “паровичок”, который ходил до Бутырской заставы. В это время Бутырки уже были заселены пестрым разночинным людом. Редкие господские дома и дачи располагались среди деревянной одноэтажной застройки. Два постоянных двора, четыре трактира, питейная, булочная, мучная, скобяная и железная лавки находились в распоряжении ремесленников, мелких служащих и фабричных рабочих. В конце XIX века здесь обитало 2700 человек. По окраинам слободы уже работали парфюмерная фабрика Ралле (ныне “Свобода”), шелкопрядильная фабрика Анонимного общества “Полишелк”, Товарищество Бутырского чугунолитейного завода и хрустальный завод Дютфуа. На Большой Бутырской находился механический слесарно-строительный завод Беккер.

В связи с ростом промышленных предприятий увеличивалось население. На рубеже XIX—XX веков получило широкое распространение начальное образование. Возникали церковно-приходские, фабрично-заводские школы и просто частные учебные заведения.

В Бутырках находился Народный дом, при котором существовало Общество о попечительстве народной трезвости. При нем в 1902 году была организована библиотека. Она размещалась на Вятской улице. Переменив ряд мест, с 1969 года она находится на Тимирязевской улице и отметила 100-летний юбилей. Общество попечения об учащих детях Бутырского района в 1910 году обосновало детскую библиотеку на Панской улице. В 1917–1920-е годы Бутырки были объединены с Петровско-Разумовским, Петровским-Зыково и Всехсвятским в Бутырский район с населением 100 тыс. жителей. В планировочных работах по этому району для создания Новой Москвы участвовал будущий крупный архитектор К.С. Мельников. Первые многоэтажные жилые здания на Бутырской улице были возведены по проектам И.И. Ловейко.

К северу от Бутырской слободы в 1823 году возник “Бутырский хутор”, организованный Московским земледельческим обществом. Это практическое учебное хозяйство обслуживало Земледельческую школу, находившуюся в городе. На 210 десятинах земли, взятых в аренду у церкви Рождества Богородицы, проводились практические занятия на ферме, полях и в саду. Петровская академия сотрудничала с хозяйством Бутырского хутора по испытанию сельскохозяйственных машин и орудий.

После революции Земледельческая сельскохозяйственная школа преобразовалась в Московский высший зоотехнический институт, и Бутырский хутор был в его ведении. Позже это хозяйство стало одним из первых в стране совхозом. В 1930-е годы он получал высокие урожаи зерновых и кормовых культур и большие надои молока, будучи передовым в Московской области. В 1921 году на испытании электроплуга здесь присутствовали В.И. Ленин, М.И. Калинин и Н.К. Крупская.

Уже в предвоенные годы началась застройка главной магистрали Бутырского хутора малоэтажными домами. Пятиэтажки 1950-х годов и более поздние многоэтажные здания заняли бывшие сельскохозяйственные угодья.

В 1917 году граница Москвы на севере была перенесена на широтное течение реки Лихоборки. В 1940 году из Октябрьского выделился Тимирязевский район, но он имел другие очертания по сравнению с современными, распространяясь за Савеловский вокзал к центру. Передел территории был многократным, тем более, что в 1960 году граница Москвы отодвинулась до кольцевой автодороги.

ПУТИ-ДОРОГИ ПЕТРОВСКО-РАЗУМОВСКОГО

Сравнение карт и схем этой территории дает интересный материал для выяснения времени зарождения улиц и изменениях в их названиях, отражающих историю края. Одним из первых документов является план Генерального межевания Петровско-Разумовской дачи, составленный в 1766 году, в пору, когда имение принадлежало Кириллу Григорьевичу Разумовскому. Здесь существовал большой лесной массив, небольшие поля — и количество дорог было невелико. К Большой Дмитровской дороге можно было выехать по Петровскому проспекту (ныне Лиственничной аллее). Лесная просека (позже Ивановское шоссе, Новое шоссе, Тимирязевская улица) вела к Бутыркам и далее к Первопрестольной столице. Еще две грунтовые вязкие дороги выходили к Петербургскому тракту: на северо-запад через Михал-

ково и на юг к Петровскому подъездному дворцу (будущие улица Вучетича и Старый Петровско-Разумовский проезд). В усадьбе была улица с хозяйственными службами (ныне улица Прянишникова) и пограничная дорожка между пашней и лесом (ныне Пасечная). Они нанесены на плане, составленном при покупке имения в казну в 1860 году (см. рис. на обложке).

Организация в 1861–1865 годах на базе этой усадьбы Петровской земледельческой и лесной академии способствовала улучшению старых и образованию новых внутренних дорог. Так, южный путь к Петербургскому тракту стал называться Старым шоссе, а по лесной просеке было усовершенствовано Новое шоссе. Сохранился участок Старого шоссе, вымощенный булыжником. Его можно увидеть, пройдя через Лесную опытную дачу от автобусной остановки “Красностуденческая”. Петровский проспект в 1863 году оживили молоденькие лиственницы. Он стал называться Лиственной аллеей, позже поправленной как Лиственничная. Застраивалась она в 1930-е годы по проектам мастерской Б.М. Иофана. Еще ряд улиц получили названия от высаженных деревьев: Вязовая улица (ул. Прянишникова), Кленовая улица (Тимирязевский проезд).

Организация опытной пасеки Академии дала название улице Пасечной. Продолжением улицы в сторону Дмитровского шоссе стала Верхняя дорога. Длительное время она была полевой. Ее застройка началась лишь в послевоенное время. “Для равновесия” с Верхней дорогой Вязовая улица была переименована в Нижнюю дорогу. После кончины академика Д.Н. Прянишникова в 1948 году она была названа его именем.

В годы организации Академии, для пополнения средств, часть земель была продана или сдана в аренду под дачи. В дачном массиве образовались Ивановская улица (Красностуденческий

проезд). Ивановский и Дачный проезды (ул. Немчинова — с 1967 года).

В начале XX века, при активной застройке территории между Старым и Новым шоссе, появились Астрадамские проезды и тупики, позже — Астрадамская улица и два проезда. Эти необычные названия связаны с воспоминаниями о сельце Астрадамове (Остроганове), находившемся на южной дороге к Петербургскому тракту.

Еще одно уникальное название сохранилось с конца XIX века — проезд Соломенной сторожки. Он подводил к этой сторожке Сельскохозяйственного института, располагавшейся на будущей улице Вишневого. Но эта улица и улица Костякова появились в послевоенные годы в результате регулярной перепланировки и переноса трамвайной линии. Она проходила по диагонали к современным кварталам этих улиц и Дмитровского проезда. Воспоминанием об этой линии служит тротуар, ведущий к Дмитровскому проезду у магазина “Ветеран”. Старая трамвайная линия унаследовала очень важную для Академии 1890-х — 1910-х годов магистраль “паровичка”. Он трудолюбиво служил Академии для связи с городом. Ему же предшествовало проведение Николаевской железной дороги 1851 года, с полустанком Петровско-Разумовское.

Лиственничная аллея

Прогулка по этой аллее особенно хороша ранней весной, в пору пробуждения лиственниц, покрывающихся нежной зеленью мягких иголок. Аллея начинается от сквера у центрального здания

Академии и находится на одной оси с главной аллеей парка за ним.

В XVII столетии это была грунтовая дорога. Она соединяла село Семчино и деревню Старое Семчино с Дмитровским большим. Упоминания об этих селениях содержатся в переписной книге 1646 года, когда принадлежали они племяннику Шуйских С.В. Прозоровскому. В селе был его боярский двор, где в “деловых людях” жили 3 бобыля (безземельных крестьян). В деревне старое Семчино дворы крестьян располагались с восточной стороны прудов, тех, что были устроены на притоке реки Жабенки, пересекавшей дорогу в ее средней части.

При Разумовских сложилось название Петровско-Разумовское и дорога стала Петровским проспектом. Обсаженный деревьями, он начинался от величественных триумфальных ворот, замыкавших внутренний двор усадьбы (рис. 5). Ворота существовали до нашествия французской армии в 1812 г. и были разрушены вместе с примыкающими частями флигелей.

С образованием Петровской земледельческой и лесной академии в 1861–1865 годах связаны большие перемены в судьбе Петровского проспекта. Крестьяне из деревни Старое Семчино были выселены за плотину Садового пруда и образовали новое поселение Петровские Выселки. В 1863 году проспект украсили молодые восьмилетние лиственницы. Этими работами руководил Р.И. Шредер (1822–1903). Молодым человеком приехал он из Дании в Россию. Став главным садовником и преподавателем в Академии, он организовал дендросад. Его перу принадлежит известный многократно переиздававшийся труд: “Русский огород, питомник и плодовый сад”.

Длительное время Петровский проспект был окружен полями Академии. После постройки Николаевской (Октябрьской) же-

лезной дороги (в 1851 году) он связывал ее с полустанком Петровско-Разумовское. Позже здесь появилось здание телеграфного поста, в виде русского терема с крылечком, где был зал ожидания и кассы.

На рубеже веков в самом начале Петровского проспекта был построен газовый завод, а в 1912–1914 годах — здание “Химички”. Участок от химического корпуса до Нижнего Фермского пруда принадлежал станции испытания сельскохозяйственных машин и орудий, а справа за газовым заводом простиралась поля, обслуживавшие хозяйство фермы. В 1922 г. проспект был переименован в Лиственничную аллею.

Полеводческие угодья вдоль аллеи начали застраиваться в связи с большой потребностью расширения учебной базы и общежитий. В 1927–1931 годах, под руководством архитектора-градостроителя Б.М. Иофана был подготовлен комплексный проект нового учебного городка вдоль всей правой стороны и частично с левой стороны Лиственничной аллеи. Затруднения с кредитованием такого обширного проекта не позволили реализовать его полностью (рис. 6). Были выстроены административное здание (дом № 3) — слева, “колхозный” корпус, 2 учебных корпуса — справа (дома №№ 2, 4, 6.)

Вплоть до 1934 г строились 4 корпуса общежитий за Фермскими прудами.

В бывшем административном корпусе разместились учебные кафедры агрономического факультета (рис. 7). На его здании мемориальные доски отмечают имена ряда ученых. Здесь работали выдающиеся ученые-селекционеры академики ВАСХНИЛ П.И. Лисицын (с 1929 по 1948 гг.) и П.Н. Константинов (с 1943 по 1957 гг.). В доме № 4, где находится деканат экономического факультета, памятные доски отмечают деятельность вы-

дающихся экономистов-аграрников, профессоров А.В. Чайнова и Н.Д. Кондратьева.

Академики П.И. Лисицын и П.Н. Константинов были известными селекционерами-генетиками и отстаивали позиции генетики на августовской сессии ВАСХНИЛ 1948 года. П.И. Лисицын внес вклад в организацию сети массового размножения сортовых семян. П.Н. Константинов был крупным ученым в области методики опытного дела. Оба ученых отдавали много времени преподавательской работе.

А.В. Чайнов (1888–1938) закончил Академию, а затем преподавал здесь. С 1922 года по 1928 год он руководил НИИ сельскохозяйственной экономики. Он способствовал организации экономического факультета, но известен не только своими обстоятельными трудами по кооперированию в сельском хозяйстве, но и историческими изысканиями о Петровско-Разумовском и Миуссах, а также литературными произведениями. Этот разносторонне талантливый человек был репрессирован.

Профессор Н.Д. Кондратьев (1892–1925) был автором теории экономических циклов и крупнейшим специалистом сельскохозяйственного рынка.

На противоположной стороне аллеи у здания № 7 МИМ-ЭСХа – МГАУ установлен бюст основоположника земледельческой механики и сельскохозяйственной техники В.П. Горячкина.

За Фермским прудом, по правой стороне Лиственничной аллеи, вплоть до Дмитровского шоссе, расположились четыре П-образных корпуса общежитий. В них в довоенные годы жили не только молодые студенты, но и “великовозрастные” – агрономы-практики с семьями. Для получения высшего образования они занимались в Академии Соцземледелия, размещавшейся в

доме № 3 по Лиственничной аллее. Их дети ходили в школу № 213, находившуюся у верхнего Фермского пруда.

Непродолжительное время в первом корпусе общежития находилась Юннатская станция, организованная в 1938 году по инициативе академика В.Р. Вильямса. Работами кружков при кафедрах геологии, энтомологии, орнитологии руководили сотрудники Академии.

В 1929 году среди общежития было выстроено здание для кинотеатра, которое вскоре стало “сердцем академического городка”, преобразовавшись в Дом культуры. Около четырех десятилетий его возглавляла К.П. Черданцева, которая в 1975 году стала деканом факультета общественных профессий, организованного на базе Дома культуры. Деятельность его очень разнообразна: здесь и студенческий театр, и хор, и художественная самодеятельность, и клубы по интересам.

О годах Великой Отечественной войны в истории Лиственничной аллеи напоминают две памятные доски: на доме № 2 и № 16 — об отправке на фронт истребительного батальона и о сортировочном госпитале Западного фронта. Госпиталь занимал не только корпуса общежитий, но и школу № 213, расположенную рядом.

В предвоенные годы школа была одной из лучших в районе. Ее возглавлял строгий директор П.В. Врона. Здесь существовала и крепкая пионерская организация, озабоченная помощью отстающим, выпускавшая школьную стенгазету, устраивавшая лыжные походы, посадки кустарников на школьном дворе и многие другие затеи. После перевода госпиталя на запад, вслед за наступавшей армией, осенью 1943 года школа возобновила работу, но уже с женским составом учащихся. Начавшиеся в 10 классе занятия с шестью учащимися, пополняясь возвращающимися из эва-

куации, продлились до августа месяца. Но вскоре школа была перепрофилирована в интернат.

В настоящее время на Лиственничной аллее, в связи с более поздней застройкой ряда зданий, ансамбль краснокирпичных строений конца 1920 — начала 1930-х годов по проекту Б.М. Иофана, утратил свою цельность. К тому же корпуса подверглись штукатурке и разной окраске. В кварталах между Лиственничной аллеей и Верхней дорогой вознеслись многоэтажные корпуса общежитий.

Отрадно, что для сохранения Лиственничной аллеи, сильно страдавшей от выхлопных газов, в 1992 году был наложен запрет на автомобильный проезд. Аллею заботливо подсаживают молодыми деревьями. Она хороша не только ранней весной — в пору экзаменационной сессии студенчества, но и осенью — с желтеющей хвоей.

Так пройдя улицу с расстоянием 1,2 км, мы кратко вспомнили ее историю с XVII столетия до наших дней.

Улицы Вучетича и Тимирязевская (Старое и Новое шоссе)

Сейчас трудно представить, что на рубеже XIX—XX веков Тимирязевка была обособленным студенческим городком, сообщавшимся с Москвой благодаря Старому и Новому шоссе. Вдоль этих магистралей простирались поля, местами низкоэтажная дачная застройка да лесной массив опытной дачи. Судя по плану Генерального межевания 1766 года, Старому шоссе предшествовала грунтовая дорога, а Новому — прямолинейная лесная просека. Существует легенда, что она была ориентирована на коло-

кольню Ивана Великого. Не потому ли когда-то она называлась Ивановской. Она стала называться Новым шоссе при организации Академии, когда начались большие работы по его благоустройству. Старая дорога через лес к Петровскому парку стала менее значимой. Однако позже она была вымощена, и участок этого Старого шоссе можно увидеть, пройдя к постройкам Лесной опытной дачи.

Массовая застройка жилыми домами, начавшаяся в 1950-е годы, существенно изменила облик этих магистралей, сделав их городскими, но среди старожилов еще некоторое время существовало выражение “поехать в город”.

На Старом шоссе — улице Вучетича, сохранилось немного, но есть интересные исторические сведения о благотворительных учреждениях. В начале XX века, в 1902 г., одну из бывших пригородных усадеб приобрела за 75000 рублей комиссия Елисаветинского общества для размещения детского приюта. Он находился на территории современных домов № 5 и 7. Это был участок земли 5,1 сажень, на котором располагались фруктовый сад и дубрава. Здесь разместился приют им. Б.А. Нейгарта. Его попечительницей до своей кончины в мае 1904 г. была кавалерственная дама М.А. Нейгарт. Затем попечителем стал камер-юнкер Высочайшего двора А.А. Катуар де Бианкур. Он внес на содержание приюта 1000 рублей. В судьбе приюта принимали участие и другие благотворители, делая пожертвования и в виде продуктов, дров, обуви, игрушек. Обо всех этих взносах и о расходах Елисаветинское благотворительное общество публиковало подробные отчеты, по которым можно судить об использовании средств.

Поблизости на продолжении Старого шоссе, при пересечении с Царской дорогой (Петровско-Разумовского проезда и 2-й

Хуторской улицы), существовал еще один приют для детей. Он находился под патронажем великой княгини Елизаветы Федоровны и принца П.Г. Ольденбургского. В 1895 году здесь была возведена церковь Митрофана Воронежского на средства казначея детских приютов М.С. Грачева (владельца Ховрина). Проект представил архитектор Г.А. Кайзер, строивший и в Академии.

В 1920-е годы район Старого шоссе застроился домами частного сектора. Это были одно- и двухэтажные деревянные строения с небольшими земельными участками, садиками, плодовыми деревьями. Они существовали до 1950-х годов, и их еще помнят люди старшего поколения. Между улицей Вучетича и Тимирязевской, близ Лесной дачи сохранился участок жилищно-строительного кооператива 1925–1926 годов. Эти дачного типа здания были предназначены для постоянного проживания преподавателей Академии в связи с жилищным кризисом тех лет.

К этому поселку примыкает территория, где в 1937 году был организован дом испанских детей, вывезенных в Советский Союз из Испании во время войны между республиканцами и мятежниками. Дом существовал до совершеннолетия детей. Далее вплоть до 1997 года здесь размещался детский дом № 8, а ныне расположен 1 Московский государственный кадетский корпус. Ему приданы и большой парк и тепличное хозяйство. Его воспитанники получают широкое разностороннее образование и культурное воспитание. Летом предусмотрены выезды в военные лагеря.

Название улицы с 1975 года по имени одного из известнейших скульпторов советского времени Евгения Викторовича Вучетича связано с его проживанием и мастерской, находящейся в квартале между этой и Тимирязевской улицей. Здесь она разместилась с 1950 года. Творчество Е.В. Вучетича (1908–1974), Народного художника СССР, Героя социалистического труда, было

посвящено событиям Великой Отечественной войны и ее героическим участникам. Это известные монументальные ансамбли в Трептов-парке под Берлином и на Мамаевом кургане Сталинграда, с участием архитектора Я.Б. Белопольского, и скульптурные портреты маршалов И.Д. Черняховского, В.И. Чуйкова, А.М. Василевского и многих других. В конце улицы Вучетича установлен бюст этому прославленному скульптору.

Улица Вучетича является самой медицинской улицей района, так как здесь расположены корпуса Городской больницы № 50, с диагностическим центром, Стоматологический институт им. Н.А. Семашко, поликлиника Метрополитена, медицинский колледж № 1, Астрадамская аптека и санаторий-профилакторий Управления делами президента РФ. Городская больница № 50 представляет собой целый городок, примыкающий к лесному массиву, и может обслуживать до 1200 больных. Изначально, в 1955 году, она была рассчитана на 200 мест.

Современная застройка улицы Вучетича, главным образом 1950–1960-х годов, довольно разнотипна и не радует глаз. Улучшает впечатление от улицы соседство с Лесной опытной дачей.

Новое шоссе стало называться Тимирязевской улицей лишь с 1964 года, когда Московская сельскохозяйственная академия готовилась отмечать столетие со дня своего основания. Имя Климента Аркадьевича Тимирязева самой Академии было присвоено в 1923 году, в память об этом замечательном ученом. Его жизнь — преподавание курса ботаники и физиологии растений и научно-исследовательская работа были тесно связаны с Академией с 1870 по 1892 годы. Здесь он получил звание профессора, достигнув больших результатов в изучении воздействия света на развитие растений. Его работы по фотосинтезу и книги “Солнце, жизнь и хлорофилл”, а также “Земледелие и физиология расте-

ний” получили мировую известность. Он выражал демократические настроения прогрессивной профессуры и студенчества и был вынужден покинуть Академию при ее преобразовании в Московский сельскохозяйственный институт. Память о нем осталась и в “виршах”, написанных А.Ф. Фортунатовым в 1891 году.:

*“И шло студенчество, к учению готово,
Туда, где юношей умели так увлечь
И Густавсоново увесистое слово,
И Тимирязева порывистая речь...”*

Основные достопримечательности этой улицы и памятник К.А. Тимирязеву сосредоточены в центральной части Академии и описаны ниже.

Новое шоссе было застроено дачными домами ранее, чем Старое. На плане 1918 года уже отражена регулярная планировка участков по обеим его сторонам. Постепенно оно перестраивалось. Уже в 1926 году появились два примечательных сооружения: дома № 26 и 28, возведенные по проекту архитектора К.К. Гиппиуса для общежития Академии (рис. 8). Это кирпичные двухэтажные здания, подковообразные в плане. Их украшают трехчастные окна над подъездами. В настоящее время в доме № 28 разместился Центр внешкольной работы с детьми (ЦВР).

Улицы Тимирязевская и Вучетича прослеживаются до пересечения с Рижской железной дорогой, которая была проложена в 1900 году и ранее называлась Виндавской.

Проезд Соломенной сторожки

Эта небольшая по протяженности улица между магистралями Тимирязевской и Вучетича, замечательна своим названием. Уже

никто не помнит, где же находилась соломенная сторожка и когда она существовала. Совсем безосновательны предположения о возникновении ее во времена Петра I. В мемуарах архитектора К.С. Мельникова, родившегося на Соломенной сторожке, отмечено, что сторожка была сооружена из глины и соломы — материалов недолговечных. Однако удалось обнаружить ее место на плане города Москвы с пригородами, изданном А.С. Сувориным в 1916 году, где помечена прямоугольником “Соломен, сторожка С. Хоз. Института” (рис. 9). Она расположена восточнее Нового шоссе, как бы на продолжении проезда Соломенной сторожки. Таким образом, проезд действительно вел к ней, а она располагалась на еще неосвоенной территории, по которой позже пролегла улица Вишневого. Близ дома № 10 старый пятиствольный тополь, сохранившийся от варварских порубок 1998 года, может быть помнит ее.

Сторожка, по-видимому “охраняла” южную границу территории Сельскохозяйственного института, организованного в 1894 году вместо Петровской академии. Местность к северу от нее приобрела название Соломенной сторожки. Так называлась остановка паровичка, а позже — трамвая, церковь Николая Чудотворца у Соломенной сторожки. Жилищно-строительный кооператив 1926 года также приобрел это название, расположившись между Старым и Новым шоссе.

До революции на проезде Соломенной сторожки находилось несколько больших дачных участков. Затем появились двухэтажные дома барачного типа с коридорной системой.

Современная жилая застройка проезда отражает разные этапы архитектурных проектов: по четной стороне пятиэтажные здания 1950—1960-х годов, по нечетной — многоэтажные — на 20—30 лет позже.

Улица Прянишникова

Улица начинается от плотины Большого Садового пруда и протягивается до нижнего Фермского пруда. Плотина, сооруженная еще в XVIII столетии и преградившая явно выраженную долину р. Жабенки, сейчас маловыразительна. Ниже пруда долина реки засыпана грунтом, извлеченным при проходке линии метрополитена Менделеевская—Владыкино, и засажена деревьями, образовавшими сквер. Большие ветвистые ветлы по борту плотины, так щедро цветущие весной, уже почти вывелись.

При организации Академии улица была названа Вязовой, позже переименована как Нижняя дорога, при образовании Верхней, идущей вдоль полей. После кончины академика Д.Н. Прянишникова Нижней дороге было присвоено его имя. На этой улице в “Почвоведке” он работал и поблизости жил.

Дмитрий Николаевич Прянишников (1865—1948) известный ученый агрохимик растениевод, всю жизнь посвятил Московской сельскохозяйственной академии. Родился он в год ее открытия, закончил здесь учебу в 1889 году, будучи учеником К.А. Тимирязева, здесь стал профессором и академиком. В его трудах “Частное земледелие” и “Агрохимия” разработаны проблемы питания растений минеральными удобрениями, известкования кислых почв, гипсования солонцов. У корпуса № 17, где он свыше 50 лет возглавлял кафедру агрохимии, установлен памятник, по проекту скульптора О.В. Квинихидзе.

Основная планировка улицы сложилась в конце XIX века, хотя она уже существовала на плане 1766 года с хозяйственными постройками у К.Г. Разумовского. На интервале от Садового пруда до пересечения с Тимирязевской улицей располагались различные служебные здания: на правой (четной) стороне —

насосная станция Академии, мастерские и оранжерейное хозяйство; на левой — баня и прачечная, начальная школа, почта. Из этих старых зданий сохранились “водокачка” (№ 2) и здание бани (№ 5), перестроенной под мастерские, в связи с возведением в 1940 году, в глубине квартала, нового здания бани-прачечной. Поблизости находилась и почта № 8 — одна из старейших в Москве. Но Академия ее не уберегла, и она была переведена за плотину, на Михалковскую улицу.

Оранжерейное хозяйство Академии разместилось близ бывшей оранжереи Разумовских, располагавшейся в глубине квартала на границе с парком. Здесь по инициативе К.А. Тимирязева в 1872 году был выстроен первый в России вегетационный домик для проведения опытов по развитию растений.

За зданием водокачки в многоэтажных корпусах разместился Московский государственный университет печати. Так с 1997 года стал называться полиграфический институт, переведенный сюда в 1957 году, вместо выселенного в Калининград Мосрыбвтуза — ближе к морю — по распоряжению Н.С. Хрущева. Полиграфический институт в 1977 году отстроил новый корпус. Старый кирпичный дом, сооруженный в 1916 году, предназначался для лабораторий ихтиологии и рыбозаводства Сельскохозяйственной академии. Они и были преобразованы в Мосрыбвтуз в 1930 году. Ниже плотины в долине речки Жабенки находилось его большое прудовое хозяйство с системой водоемов для практического рыбозаводства (рис. 10).

На углу улицы Прянишникова и Тимирязевской расположен музей почвоведения, примыкающий к корпусу № 17. На нем две мемориальные доски отмечают имена академиков ВАСХНИЛа: ботаника П.М. Жуковского и овощевода Героя социалистического труда В.И. Эдельштейна. На другой стороне находится

Лесной кабинет. Из его окон виден памятник ученого лесоведа М.К. Турского, расположенный в скверике.

На интервале от Гимирязевской улицы до проезда к Большой Академической находится ряд примечательных зданий. Близ Лесного кабинета разместился Московский государственный университет природообустройства — бывший Гидромелиоративный институт. Его фундамент заложили на месте старого дровяного двора в 1916 году. Реализация проекта профессора П.С. Страхова затянулась до 1923 года. В здании разместились гидравлическая, гидротехническая и гидрологическая лаборатории Академии, ее инженерного отделения. В 1930 году на их основе возник самостоятельный институт. Его основателем был большой специалист по проблемам мелиорации профессор А.Н. Костяков (1887—1957), автор труда “Основы мелиорации”, создатель сети опытных мелиоративных станций Советского Союза. Перед зданием установлен его памятник-бюст. В состав института вошла и гидротехническая лаборатория профессора В.В. Подарева (1862—1936), возглавлявшего кафедру гидротехнических сооружений.

Далее по улице, по нечетной стороне, находились жилые дома для служащих. Четыре деревянных дома с палисадниками и огородами придавали улице совершенно сельский вид. Но сохранился лишь один из них — № 21, построенный для священнослужителей церкви Петра и Павла. В нем проживал первый священник, профессор богословия Я.Д. Головин и его сын — будущий известный художник-декоратор Александр Головин. С этим домом также связана часть жизни и последнего священника Академии профессора И.А. Артоболевского и родившегося в 1905 году будущего видного советского ученого, академика И.И. Артоболевского, заслуженного деятеля науки и техники РСФСР, автора первого руководства по теории механизмов и машин.

Последний двухэтажный деревянный дом перед проездом к Большой Академической улице был выстроен для амбулатории, аптеки и приемного покоя. Теперь здесь межфакультетская лаборатория биофизики растений.

По четной стороне улицы, где в послевоенные годы отстроилась пожарная часть, находилась “рабочая слободка”. Здесь в одно- и двухэтажных домах и деревянных бараках проживали служащие Академии: рабочие фермы, опытного поля, садовых учреждений и сезонные рабочие. Сохранись дома № 8А и 8Б.

Участок земли на углу с проездом к Большой Академической улице принадлежал НИИ Удобрений и агропочвоведения (ВИУА) — ул. Прянишникова, №31. Здесь находились делянки для опытов и лизиметры. В них заведующая лабораторией почвенной микробиологии Ф.Ю. Гельцер производила опыты по созданию микоризы растений. Они послужили основой ее труда “Симбиоз с микроорганизмами — основа жизни растений”. Институт ВИУА также был образован в начале 1930-х годов, разместившись в здании бывшей Льняной станции Академии. Ее двухэтажное кирпичное здание, возведенное в 1912 году, было надстроено еще одним этажом. В 1914 году здесь размещался лазарет для раненых воинов. Со времен основания ВИУА по 1948 год здесь, как отмечено мемориальной доской, работал Д.Н. Прянишников.

На последней трети улицы расположены земельные участки с отдельными строениями, связанными с метеорологической обсерваторией, станцией для испытания сельскохозяйственных машин и орудий и селекционной станцией.

Организация метеорологической обсерватории была предусмотрена со времени основания Академии, но метеонаблюдения удалось наладить лишь через 13 лет благодаря А.А. Фадееву.

В то время на площади опытного поля было возведено деревянное здание, оснащенное приборами в соответствии с требованиями к станциям II разряда и площадка с измерительными приборами. Существующее до настоящего времени здание сооружено в 1910–1911 годах по заданию профессора В.А. Михельсона и проекту, разработанному П.С. Страховым и архитектором Н.Н. Чернецовым. Его большая вышка оборудована для наблюдений за направлением и силой ветров. Одновременно с постройкой здания значительно увеличилась территория инструментальной площадки и созданы опытные делянки для сельскохозяйственных метеорологических наблюдений. Длительный период работу станции и обучение студентов возглавлял профессор В.А. Михельсон (1860–1927).

Чуть дальше по улице в 1913 году обосновалась станция испытания сельскохозяйственных машин и орудий. Их испытания происходили под руководством профессора В.П. Горячкина не только здесь, на полях Академии, но и на Бутырском хуторе, находившемся в ведении Московского общества сельского хозяйства. Главное здание станции было возведено в 1913–1914 годах, по проекту профессора П.С. Страхова. Теперь в нем размещен музей, включающий и кабинет В.П. Горячкина, работавшего здесь до 1935 года. В.П. Горячкин (1868–1936) — основоположник научного подхода к сельскохозяйственному машиностроению, активно содействовал организации самостоятельного института МИМЭСХа, основа которого зародилась на кафедре земледельческой механики Академии.

На левой стороне улицы в 1908 году была организована селекционная станция при кафедре общего земледелия и почвоведения. Она занималась разработкой вопросов селекции и выведением новых сортов сельскохозяйственных культур для север-

ной нечерноземной зоны России и проводила учебную практику в теплицах, на делянках и в вегетационном домике. Здесь работали практикантами такие впоследствии известные ученые как Н.И. Вавилов и А.Г. Лорх. Основные постройки станции возведены в 1912–1913 годах.

На улице Прянишникова сохранялись два здания, напоминающие об усадьбе Петровско-Разумовское: бывшей оранжереи и манежа (Лесного кабинета).

Многое изменилось в облике улицы. Старые вязы сохранились лишь в ее конце. Исчезли почти все жилые дома и те, где жили Д.Н. Прянишников и В.П. Горячкин — у старой почты и сама почта. Построены новые здания Полиграфического института, пожарной части, пятиэтажки общежитий студентов, здания бани и столовой и какие-то случайные “фирменные” дома балаганной архитектуры, не украсившие улицу.

На продолжении улицы за нижним Фермским прудом по-прежнему находится полевая дорога, ведущая к станции Петровско-Разумовское. Сохранилось изящное здание в русском стиле, выстроенное для телеграфного поста и билетных касс (рис. 11). Но оно используется не по назначению. С застройкой Нижних Лихобор кассы перенесены на противоположную сторону.

Астрадамские легенды

В северной части Москвы, в Тимирязевском районе существуют Астрадамские проезды и Астрадамская улица. Они образуют кварталы между Тимирязевской улицей и улицей Вучети-ча. Их застройка сформировалась постепенно с конца XIX века, изначально образуя Астрадамские тупики и проезды. Вид у них

был пригородный, благодаря одно- и двухэтажным “зимним дачам” с палисадниками и огородами. В 1960-е годы здесь выросли пятиэтажные дома и позже панельные башни.

Гораздо раньше, севернее Астрадамских улиц существовало сельцо или деревенька Астрадамово. Она располагалась среди лесного массива, там где находится станция Лесной опытной дачи Московской сельскохозяйственной академии. С ее возникновением сельцо преобразовалось в хозяйственный двор, обслуживавший лесопосадки и лесоразработки, и утратил свое имя.

Почему же существуют такие необычные названия улиц, занимающие воображение краеведов и просто любознательных людей? Созвучие с названием “Амстердам” породило в популярных очерках многочисленные варианты легенд о голландских домиках или ферме, голландском черепичном заводе, летнем дворце Петра I, о посаженных им липах или дубах в районе сельца Астрадамова.

Первым источником этих сведений, по-видимому, послужило “Историко-статистическое и археологическое описание Петровско-Разумовского”, опубликованное в 1902 году И.Ф. Токмаковым. Он сообщал, что в сельце Астрадамове близ рожи был построен летний дворец Петра I и несколько домиков голландского типа, что Петровское с Астрадамовым, после смерти бабки А.Л. Нарышкиной, было во владении Петра Алексеевича.

Что же известно по документам о владельцах имения? Кирилл Полуектович Нарышкин — дед Петра I — в 1676 году купил вотчину Прозоровских — сельцо Семчино с деревней Старое Семчино, как она тогда называлась.

В это время царственному внуку было 4 года. После кончины К.П. Нарышкина по документам 1691 года, владелицей отмечена его вдова Анна Леонтьевна. В 1693 году, когда Петропав-

ловская церковь была внесена в приходную окладную книгу Патриаршего Казенного приказа, владельцем указан дядя Петра Алексеевича — Лев Кириллович Нарышкин. Он умер в 1705 году, оставив 5 дочерей и двух малолетних сыновей — Александра одиннадцати лет и пятилетнего Ивана. Из-за несовершеннолетия детей раздел многочисленных владений, по распоряжению царя, был приостановлен и дело передано в Поместный приказ. Подробные сведения об этом приведены И.Е. Забелиным (1873). Опекой имений Нарышкиных в Поместном приказе ведал И.О. Щербатов. Но описи из приказа были выданы человеку А.Л. Нарышкина — А. Иванову и сгорели во время пожара в 1712 году. Раздел владений затянулся и был проведен лишь в 1732 году, уже после смерти Петра I. По-видимому, в связи с утратой документов и был сделан запрос в архивы в 1752 году Е.И. Нарышкиной о состоянии имения при Петре I. Таким образом, царь не был владельцем Петровского, и нет документальных сведений о существовании здесь его двorca.

Рассматривая происхождение названий Астрадамских тупиков и проездов, П.В. Сытин привел две версии: искажение первоначального названия “Остроганово” или связь с заведенной Петром I сельскохозяйственной фермой, подобной виденным в “Астрадаме”. Так Петр называл Амстердам в своих письмах. П.В. Сытин склонялся ко второй версии.

В отношении обсуждаемых названий Е.Н. Мачульский, составитель Энциклопедии московских селений (1995), провел детальный анализ разновременных карт и планов. Он установил, что самое раннее название — XVI века “Острогоново”, на плане 1623 года было преобразовано в “Остроганово”. Еще более существенное изменение произошло в 1660-е годы, когда деревня называлась “Остродамова”. На одном из чертежей 1670 года она

уже означена как “Амстрадамово”. Как полагает Е.Н. Мачульский, такое изменение названия могло произойти не без влияния бумаги для чертежных работ со знаками города Амстердама. Этот чертеж был выполнен за два года до рождения великого преобразователя России.

Однако легенды живучи, и ученые-лесоводы Московской сельскохозяйственной академии (2000 г.) полагают, что Петром I в имении деда была высажена липовая аллея. Вплоть до 1962 года одно почтенное дерево этой аллеи сохранялось в XI квартале Лесной опытной дачи, достигнув возраста 250 лет.

Очевидны материальные свидетельства существовавших в Астрадамово печей для обжига кирпичей, хотя и не установлен их предельный возраст. Кирпичный завод западнее деревни Астрадамовой помечен на карте 1818 года. Но производство кирпичей здесь могло происходить и ранее, когда шло строительство многих служебных сооружений в усадьбе Петровско-Разумовское в 1750-е годы, а до настоящего времени сохранились ложбины — следы бывших ям, из которых добывали глину для изготовления кирпичей.

Так и соседствуют материальные объекты, документы и домыслы в создании истории и в ее оценке.

Ода трамваю

Ко времени 50-летнего юбилея высшей сельскохозяйственной школы существовало три главных средства сообщения ее с городом: извозничий транспорт по частично шоссированным дорогам, Николаевская железная дорога с полустанком Петровско-Разумовское и “Городской паровой трамвай”. Трамвай на электри-

ческой тяге был пущен лишь в 1922 году. Однако полотно для общественного транспорта, сооруженное Бельгийским акционерным обществом конно-железных дорог, было устроено уже в 1886 году. В течение шести лет движение по нему осуществлялось конной тягой, а затем был пущен “паровой трамвай”, который называли “паровичком” (рис.12). Вспомним, как образно описал его К. Паустовский. В 1914 году он служил кондуктором на этой “самой дачной” линии. “Маленький паровоз, похожий на самовар, был вместе с трубой запрятан в коробку из железа. Он выдавал себя только детским свистом и клубами пара. Паровоз тащил четыре дачных вагона. Они освещались по вечерам свечами, электричества на паровичке не было”. Паровичок обслуживал линию от Бутырской заставы (близ Савеловского вокзала) до Академии. Здесь его конечная остановка находилась между зданием фермы и корпусом № 9, и не нарушала центрального ансамбля Академии, унаследованного от усадебной планировки.

В 1911 году Городская управа выкупила у концессионеров линии и транспорт, который находился не в лучшем виде. В газетах 1912 года (перелистанных С.Е. Вдовиным), раздавались сетования по поводу истрепанного подвижного состава, нарушений расписания на пять, десять и даже пятнадцать минут, отсутствия вагонов для курящих и пожелания об устройстве туалетов на конечных и промежуточных станциях. В это время в городе уже началась электрификация трамвайных линий, однако из-за начавшейся войны проведение электротяги на линии Бутырская застава — Петровско-Разумовское задержалось на 10 лет. Паровичок доблестно трудился все эти годы.

До застройки улиц Вишневого и Костякова рельсовое полотно пролегалo почти по прямой линии от конца Бутырской улицы к Тимирязевке. Участок этой линии, превращенной в пе-

шеходную дорожку, можно видеть во внутреннем дворе — между Дмитровским проездом и школой № 218. На маршруте были такие остановки как Пышкин огород (близ улицы Вишневого), Соломенная сторожка (Префектура), Ивановская улица (Красностуденческий проезд).

Пышкин огород с его богато удобренными землями, располагался южнее современной улицы Вишневого. Он был в расцвете в годы НЭПа и приносил большой доход владельцу. Помимо обычных овощей Пышкин выращивал и спаржу. При организации ВСХВ с этих огородов, существовавших до 1928 года, вывозили землю для теплиц выставки.

У остановки Соломенная сторожка существовал дачный поселок и зимние деревянные дома. Слева от линии находился “продмаг” в бревенчатом доме и керосиновая лавка в кирпичном павильончике.

Справа в 1916 году за одно лето была воздвигнута прекрасная деревянная церковь Николая Чудотворца, по проекту архитектора Ф.О. Шехтеля. Сам автор считал ее одной из лучших своих работ. Церковь была задумана в традициях северного зодчества, с трехярусным тябловым иконостасом. В 1935 году она была закрыта, и ее здание использовалось под общежитие. Постепенно оно разрушалось: был утрачен шатер, затем закомары. В конце 1940-х в оставшемся четверике разместился склад, вскоре сгоревший. Новое здание храма, возведенное поблизости от старого места, занятого домом № 4, освящено 20 апреля 1997 года.

На остановке Ивановская улица (Красностуденческий проезд), обслуживавшей дачный поселок, находится неоднократно подновлявшийся пристанционный павильон (рис. 13). Правда, старики полагают, что он перенесен сюда с конечной остановки паровичка — от Бутырской заставы.

На перегоне к Академии вновь возникают в памяти поэтические строки К. Паустовского: “Березовые и осиновые рощи хлестали в лицо сыростью перестоявшего листа. Потом рощи кончались, и впереди вспыхивал всеми красками увядания великолепный парк академии”.

Отошли в прошлое малокомфортабельные трамваи с открытыми площадками и лавочками вдоль стен. В них вагоновожатые зимой одевались в казенные длинные тулупы и валенки. Кондукторы выдавали билеты разной стоимости в зависимости от расстояния. Насыщенность маршрутов трамваев была гораздо большей, чем теперь. К Академии подходили трамваи № 5, 12, 29, а позже и 27 маршрутов. В вечернее время они различались разноцветными огнями в соответствии с цифрами маршрута. В Тимирязевке находился “круг” — конечная остановка одного из маршрутов. Он опоясывал сквер возле памятника К.А. Тимирязеву. Длительное время трамваи использовали “железнодорожный парк”, выстроенный еще Бельгийским обществом на Масловке.

Сокращается использование трамвая в городе. Его вытесняет автотранспорт. В 2002 году “подрезан” и маршрут последнего трамвая № 27. А жаль! Он связывал Академию с метро “Динамо”, Савеловским вокзалом и популярными рынками.

МУЗЕИ ПОД ОТКРЫТЫМ НЕБОМ

Территория Московской сельскохозяйственной академии представляет собой музей под открытым небом, так как здесь можно увидеть и архитектурные ансамбли, созданные известными архитекторами, и скульптурные изображения ученых, и

мемориальные доски, посвященные разным событиям и людям. Сами рукотворные зеленые насаждения также являются вехами разных знаменательных дат в жизни Академии. К сожалению, город наступает на поля Академии, воздух уже не пахнет “сыростью перестоявшегося листа” (Паустовский), очень незначительны посадки новых деревьев по сравнению с вырубками и как домоклов меч нависает угроза прокладки магистрали через Лесную опытную дачу. Тем более хочется напомнить о культурных ценностях этого уникального места и необходимости более бережного к нему отношения.

Многочисленны здесь и тематические музеи, используемые для учебных целей и интересные для любознательных людей. Это и Музей истории Академии, уникальный Музей коневодства, с большим собранием живописных полотен, Почвенно-агрономический музей им В.Р. Вильямса, Музей животноводства имени Е.Ф. Лискуна, Зоологический музей имени Н.М. Кулагина, Музеи агрономических руд, лесных пород деревьев, механизации сельского хозяйства имени В.П. Горячкина.

Академия участвовала во многих российских выставках и на Выставке достижений народного хозяйства. В 1882 году она была широко представлена своими достижениями в лесном деле на Всероссийской художественно-промышленной выставке в Москве.

Сердце Тимирязевки

Знакомство с достопримечательностями Академии следует начать с ее центральной части, куда можно приехать на трамвае № 27 и автобусах № 72 и 87. Прежде всего обращает на себя

внимание центральное административное здание с выпуклыми стеклами и башенкой с часами — “здание аудиторий (рис. 14). Ранее здесь проходили лекции, находился большой актовъ зал и размещалась библиотека до постройки ее нового здания. Ныне находится ректорат.

Мемориальные доски на здании напоминают, что здесь учился В.Г. Короленко, учился и работал Н.И. Вавилов и выступал М.И. Калинин. Он был приглашен на открытие экономического факультета в 1923 году и на первый выпуск его воспитанников через 4 года.

Два других двухэтажных учебных корпуса (№ 9 и 11), более скромных по архитектурному оформлению, формируют подобие внутреннего большого двора, ныне нарушенного Тимирязевской улицей. На их стенах также расположены мемориальные доски в память об ученых в области животноводства: Е.А. Богданове, работавшем с 1897 по 1931 год, о Е.Ф. Лискуне, преподававшем с 1923 по 1958 год, И.О. Попове, учившемся и трудившемся с 1909 по 1964 год.

В небольшом сквере в центре находится памятник-бюст К.А. Тимирязева, выполненный скульптором М.М. Страховской (рис. 15). Климент Аркадьевич преподавал в этой высшей сельскохозяйственной школе свыше 20 лет, он пользовался большим уважением студенчества. Весной цветущие яблони и кусты сирени наполняют ароматом этот зеленый уголок. В довоенные годы вокруг сквера заходил на круг трамвай, и у корпуса № 11 была конечная остановка.

Если бы мы попали в усадьбу во времена К.Г. Разумовского, то увидели бы двор, образованный одноэтажными строениями. Со стороны подъездного Петровского проспекта (Лиственничной аллеи) двор замыкался величественными воротами, подобны-

ми римским триумфальным аркам. Центральный их проезд и боковые арки сопровождались портиками, украшенными спаренными дорическими колоннами. Усадьба была очень многолюдной, и, по воспоминаниям В. Кокса, напоминала скорее город, чем дачу. Она содержала до 50 строений, каменных и деревянных. Здесь находилось множество слуг, телохранителей и оркестр музыки.

Справа от главного усадебного дома возвышалась нарядная церковь нарышкинского барокко, возведенная ранее — в конце XVII столетия предыдущими владельцами. Церковь была разобрана в 1935 году, для расширения проезда по улице. Триумфальные ворота с примыкающими частями флигелей разрушены французами в 1812 году. В садике сохранился один из двух старых тополей.

Покинув центральную часть усадьбы, можно увидеть еще две постройки, связанные с именем архитектора Н.Л. Бенуа, но в основе своей более ранние: прямо в конце Тимирязевской улицы на пересечении с улицей Прянишникова — Лесной кабинет (рис. 16), и в глубине квартала слева — здание “почвоведки”, неоднократно перестроенное. Здание Лесного кабинета возникло благодаря надстройке вторым этажом манежа Разумовских, который имел лишь бельведер в центральной части. Лесной кабинет, представляющий центр научного лесоводства, содержит богатые коллекции семян и спилов древесины кустарников и деревьев со всех континентов, а также научную библиотеку по вопросам лесоразведения. Собрание музея пополняли многие лесоводы. Среди них виднейшие специалисты лесного дела профессора В.Т. Собичевский, В.Е. Графф, М.К. Турский, Н.С. Нестеров, Г.Р. Эйтинген, В.П. Тимофеев. Уникальные экспонаты собирались со времени основания Лесного кабинета и пополняются до настоящего времени.

Здание почвенно-агрономического отделения перестроено из бывшей оранжереи, которая имела центральный капитальный зал с мезонином и боковые одноэтажные застекленные крылья. От нее сохранилась центральная часть с фронтоном и тремя окнами. В период организации Академии это здание предназначалось под Сельскохозяйственный музей, основанный “патриархом русского научного земледелия” — И.А. Стебутом. Большой пожар 1880 года уничтожил коллекции и нанес ущерб дому. Он был приспособлен для учебных целей.

Вновь Почвенно-агрономический музей был основан в 1934 году, а его помещение было достроено уже в послевоенные годы. Это угловое здание с левой стороны в конце Тимирязевской улицы. Музей носит имя В.Р. Вильямса, который приложил много усилий для его создания. В сборе коллекций почвенных монолитов, а их свыше 5000, и гербариев принимали участие несколько поколений почвоведов, ботаников и агрономов: В. В. Докучаев, В.Е. Графф, К.Д. Глинка, А.Н. Костычев и более молодые исследователи. В музее представлены типы почв (от самых северных климатических зон до южных) и демонстрируются приемы земледелия, способствующие восстановлению почвенного плодородия.

Памятник академику В.Р. Вильямсу (1863—1939), по проекту С.О. Матохина, установлен в год 800-летия Москвы. Он расположен в сквере, где стояла церковь Петра и Павла. Также с левой стороны улицы находится дом, где жил В.Р. Вильямс (№ 53). Свыше 50 лет его жизни было связано с Академией. Занимаясь преподавательской и научной деятельностью, он сделал большой вклад в агробиологическую науку — в проблему почвообразования и увеличения плодородия почв. Им созданы курсы “Почвоведение” и “Общее земледелие с основами почвоведения”.

ния". Ряд лет он возглавлял Академию (Сельскохозяйственный институт).

Между домом В.Р. Вильямса и сквером с его памятником расположено одноэтажное каменное здание электростанции, построенной в 1912 году.

С правой стороны Тимирязевской улицы, в глубине сохранилось кирпичное строение бывшего скотного двора. В довоенной Тимирязевке в нем размещалась пожарная часть, для которой в 1950-е годы было выстроено здание на улице Прянишникова. Теперь здесь расположены разные мелкие торговые фирмы.

Целый квартал в конце Тимирязевской улицы занимает большое здание Московского государственного агроинженерного университета им. В.П. Горячкина (МГАУ). Это один из институтов, образовавшийся на основе инженерного отделения Сельскохозяйственной академии в начале 1930-х годов. Тогда он назывался Московским институтом механизации и электрификации сельского хозяйства (МИМЭСХ). Само здание отстроилось еще в 1911–1913 годах и включило более раннюю небольшую постройку общежития и столовой. Существенно увеличенное в размерах, оно было выстроено по проекту архитектора Г.А. Кайзера.

Близ здания МГАУ расположен сквер, в котором находится памятник лесоводу М.К. Турскому (1840–1899) (рис. 17). С его именем связаны многие посадки Лесной опытной дачи, основание музейной коллекции поперечных спилов древесных пород. Его труд "Лесоводство" является основополагающей работой в этой области. Памятник воздвигнут по проекту бывшего студента академии П.В. Дзюбанова (1874–1951).

Пройдя между сквером и зданием МГАУ, выйдем на Тимирязевский проезд, который ранее назывался Кленовой аллеей. Здесь частично сохранились старые клены, которые так хороши

осенью своей золотисто-желтой листвой. С левой стороны Тимирязевского проезда расположен двухэтажный дом (№ 4), который ранее был жилым. Здесь проживал профессор Н.М. Кулагин с семьей. Теперь размещается Сектор НИИ Гидромелиоративного института (МГУПа).

Основную часть улицы занимает здание химического корпуса (“Химичка”). Оно было возведено в 1912–1914 годах. Проект его создания разработан архитектором Н.Н. Чернецовым, совместно с профессорами Академии. В “Химичке” разместились большая и малая лекционные аудитории, лаборатории для проведения занятий по органической и неорганической химии. В крыльях здания были предусмотрены квартиры для преподавателей. Это симметричное в плане здание с боковыми “флигелями” и цилиндрической, наполовину выступающей центральной частью, оформлено в стиле неоклассицизма. Здесь читали лекции известные профессора Академии Н.Я. Демьянов. И.А. Каблуков и другие. О рассеянности И.А. Каблукова в быту ходило много анекдотов.

В здании химического корпуса 17 июля 1941 года был сборный пункт добровольцев — студентов и сотрудников Академии, ушедших на фронт Великой Отечественной войны. Об этом напоминает мемориальная доска на его фасаде.

Здание “Химички” обращено торцом к Лиственничной аллее. С другой стороны аллеи расположено новое оригинальное здание научной библиотеки, носящей имя первого директора Академии, профессора Н.И. Железнова. Далее, также с левой стороны, находится еще одно неординарное здание, предназначенное для “пищеблока”, столовой и кафе-ресторана. За ним возвышается многоэтажный корпус общежития, обращенный фасадом на Верхнюю дорогу. Эти здания выстроены в 1980-е годы.

С правой стороны Тимирязевского проезда целый квартал занимает “Ферма” — учебный корпус № 5 (рис. 18). Это здание особенно примечательно среди строений Академии, так как оно является самой старой сохранившейся постройкой и при этом обладает архитектурными достоинствами. Оно было возведено в усадьбе Разумовских по проекту А.Ф. Кокоринова для конного двора. Это квадратное в плане здание с внутренним двором состоит из одно- и двухэтажных строений, в которых размещались конюшни и проживали конюхи. Угловые башни имели более сложные барочные завершения (см. рис. 5), а крыши сохранили покрытия с изломом, характерные для этого стиля. Вход во внутренний двор находится со стороны Тимирязевского проезда, а парадная часть здания выходит на Тимирязевскую улицу.

С южной стороны этого ансамбля стояла стройная водонапорная башня системы В.Г. Шухова. На ее ажурной металлической конструкции на высоте 16 саженей находился большой резервуар для воды, заполнявшийся в ночное время. Ее бывшее расположение отмечено небольшим холмиком на краю сквера, разбитого на месте бывших подвалов для корнеплодов.

Тимирязевский проезд прегражден от Верхней дороги хозяйственными постройками. Верхняя дорога сохранила свое название в отличие от Нижней — улицы Прянишникова. Она начала застраиваться в последние десятилетия по левой стороне, тогда как справа располагается лишь одно здание долгостроя, предполагавшееся для одного из институтов ВАСХНИЛа (Института биотехнологии). Оно размещено на полях Академии. Близ него располагалось опытное цветоводство, сократившееся благодаря близости строительства.

На углу между Верхней дорогой и Тимирязевской улицей находится здание “Анатомикума” с тяжеловатым портиком и ко-

лоннами, построенное в конце 1930 годов для факультета анатомии и физиологии животных, по проекту заведующего кафедрой профессора Б.К. Гиндце. Еще два десятка лет назад у его входа можно было увидеть металлические скульптуры двух лошадей. К сожалению, они не выдержали напора бескультурья последнего времени. В здании, помимо учебных аудиторий и лабораторий, расположен уникальный Музей коневодства с большим количеством картин Н. Самокиша, Г. Савицкого, М. Грекова, Н. Сверчкова и скульптур Е. Лансере, П. Клодта и других. В основу музея положено собрание картин коннозаводчика Я.К. Бутовича. Некоторое время оно находилось в помещении ипподрома, а в период его реконструкции было передано в Академию. В музее можно увидеть и типы повозок и беговых дрожжек, собрание значков и другие экспонаты, посвященные “лошадиной” теме. В этом здании находится и Зоологический музей им. Н.М. Кулагина.

По левой стороне Тимирязевской улицы у пересечения с Пасечной среди деревьев заметен двухэтажный дом № 43. Здесь находится Проблемная научно-исследовательская лаборатория гидрофобизации семян. В этом здании, выстроенном до войны 1914 года как жилое помещение, после революции была размещена начальная школа № 9, а затем — районный Дом пионеров. Здесь в школе работала замечательная учительница Анна Акимовна, но и ей не удавалось сохранить порядок в классе, когда близ окон на деревьях появлялись белки.

Следующий дом № 45 — двухэтажное здание Музея истории Академии, перестроенное из барачного жилого дома. Музей был основан благодаря энергии Е.К. Орловой и последующим усилиям Е.К. и О.Н. Бычковых. В нем изящно изображенное “древо истории Академии” представляет развитие отраслей сельскохозяйственной науки. Многочисленные портреты ученых-пре-

подавателей Академии сопровождаемы сведениями о их деятельности.

Справа на Тимирязевскую улицу обращена парадная сторона здания фермы — учебного корпуса № 5. Между ним и корпусом № 9 находилась конечная остановка паровичка, соединявшего Академию с Бутырской заставой.

Напротив корпуса № 9, торцом к Тимирязевской улице, расположено административное здание, ранее предназначавшееся для проживания ректора Академии (Института). В годы, когда ректором был К.А. Рачинский, здесь бывал Л.Н. Толстой. Парк, примыкающий к этому зданию, был полон маргариток, так модных в газонах начала XX века.

Совершив “круг почета” по центральной территории Академии, можно прогуляться в парк, который расположен за центральным зданием и посмотреть на его парковый фасад. Он выглядит совсем иначе, чем официальный парадный, созданный с элементами классического стиля. На парадном фасаде оформлены полуколоннами лишь центральный и боковые ризолиты, тогда как на фасаде, обращенным к парку, при таком же членении здания, полуколонны располагаются по всему второму этажу. Балконы и крыльца с изящными решетками, вазоны у боковых крылец и у кромки кровли создают впечатление стиля барокко. Выпуклые стекла окон способствуют удивительной игре света при закатном солнце.

Все разнообразие построек Академии возникло благодаря нескольким периодам более активного возведения зданий. Ансамбль зданий 1750-х годов связан с именем архитектора А.Ф. Кокорина. Это сохранившийся конный двор (Ферма), перестроенные манеж (Лесной кабинет) и оранжерея (“Почвоведка”). Александр Филиппович Кокорин (1726—1772), более известный

петербуржцам как архитектор, проектировавший дворец Разумовских и здание Академии Художеств, до 1754 года жил в Москве. Приехав сюда из Тобольска в 1742 году, он обучался в архитектурной школе Д.В. Ухтомского. Его знакомство с И.И. Шуваловым и К.Г. Разумовским во время длительного пребывания Двора в Москве и несомненная одаренность способствовали его дальнейшей карьере. На портрете кисти Д.Г. Левицкого, находящемся в Русском музее, он изображен в виде дородного мужчины в светлом камзоле, отороченном коричневым мехом. Его рука обращена к плану Академии Художеств — самому существенному из его проектов.

Второй очень значительный этап — 1861—1865 годы — строительство зданий для Петровской академии. По проекту Н.Л. Бенуа, сохранившего предшествующую планировку, были заново возведены главный корпус и боковые флигели и перестроены манеж и оранжерея. Все эти сооружения объединяют некоторые общие черты: сочетание прямоугольных окон и окон с арочными завершениями, профилированные наличники, фигурные широкие лопатки. Этот ансамбль является единственной значительной работой известного петербургского архитектора, выполненной в Москве. Николай Леонтьевич Бенуа (1813—1898) окончил Академию Художеств с золотой медалью и работал помощником архитектора К.А. Тона во время строительства храма Христа Спасителя. В течение 6 лет он изучал архитектуру в странах Европы, а далее его деятельность проходила в Петербурге. После завершения работ в Петровско-Разумовском в 1865 году он был награжден орденом Владимира 3-й степени, будучи академиком и профессором Академии Художеств.

Третий этап строительства в Академии охватывал 1910—1916 годы, но достройка некоторых зданий растянулась до 1923 года.

В проектировании принимали участие архитекторы Г.А. Кайзер (1860–1931), Н.Н. Чернецов (1874–1944), профессор архитектуры П.С. Страхов. В это время отстроились те здания, в которых в 1930-е годы были сформированы самостоятельные институты. Были также возведены многие хозяйственные строения на селекционной и опытной станциях, станции сельскохозяйственных машин и орудий, а также служебные постройки.

В следующий этап строительства — в 1927–1934 годах частично был реализован крупный проект архитектора-градостроителя Б.М. Иофана (1891–1976): возведение нового учебного городка с общежитиями на Лиственничной аллее.

Отдельные здания строились и вне этих периодов. В 1980-е годы были выстроены по оригинальным проектам здания библиотеки, “пищблока”, книжного магазина, а также типовые многоэтажные корпуса общежитий на Верхней дороге.

Под сенью листья

“Каждая аллея нашего парка, каждый дом и даже каждое дерево у нас особенное и чем-нибудь да замечательное”. Так писал, с любовью к Петровско-Разумовскому, большой ученый-экономист, историк и писатель А.В.Чаянов. Действительно, многие деревья сохраняют память о тех или иных событиях и людях, их посадивших. Когда уже распускаются листья, можно вновь прогуляться по центральной части Тимирязевки.

С самого основания Петровской земледельческой и лесной академии, в центральном сквере сохранился один из двух могучих тополей, которые были высажены главным садовником Академии Р.И. Шредером и основоположником русского растениеводства

А.И. Стебутом. В память об этом историческом месте один из тополей был назван Петровским, другой — Разумовским. Близкие по возрасту два тополя украшали Лесной кабинет вплоть до 1970-х годов. Но их могучие корни поднимали пол в здании, и деревья были спилены. Еще один “тополевый патриарх” распускает свои пахучие клейкие листочки у дома № 4 по Тимирязевскому проезду.

В центральном сквере, одновременно с установкой бюста К.А. Тимирязева, были высажены яблоньки. До сих пор их узловатые ветви весной покрываются обильными цветами.

Выходя из сквера на Лиственничную аллею, мы проходим между двух дубов, как через триумфальную арку. Они были посажены профессором В.А. Харченко в 1923 году, когда в названии Академии было увековечено имя К.А. Тимирязева.

Лиственничная аллея — живой памятник Р.И. Шредеру, руководившему посадками деревьев в период организации Академии. Уже мало осталось тех старых лиственниц, но заботливо подсаженные более молодые радуют весной своей нежной зеленой хвоей.

Параллельно Лиственничной аллее, в глубине квартала от корпуса № 7 в мае 1970 года была заложена Аллея ветеранов Московского государственного агроинженерного университета во славу защитников Отечества. Пройдя по этой аллее молодых лиственниц, можно выйти к старому корпусу МГАУ (МИМЭ СХа). У его парадного входа находятся три дерева: дуб, вяз и лиственница (рис. 19). К сожалению, не удалось найти сведений, кто и по какому поводу их посадил. Однако существовала легенда о символическом значении этих деревьев, посаженных в связи с какими-то событиями. Может быть, в семьях старожилов Тимирязевки кто-нибудь знает об этом?

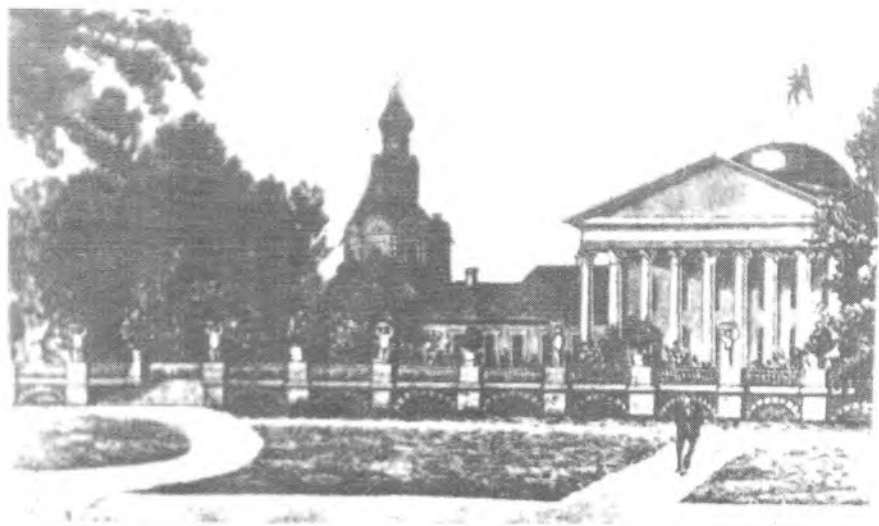


Рис. 1. Дворец Л.К. Разумовского. Гравюра начала XIX века



Рис. 2. Церковь апостолов Петра и Павла

Планъ генеральнаго межеванія дачи
села ПЕТРОВСКАГО и сельца АСТРАДАМОВА
(1766 года).

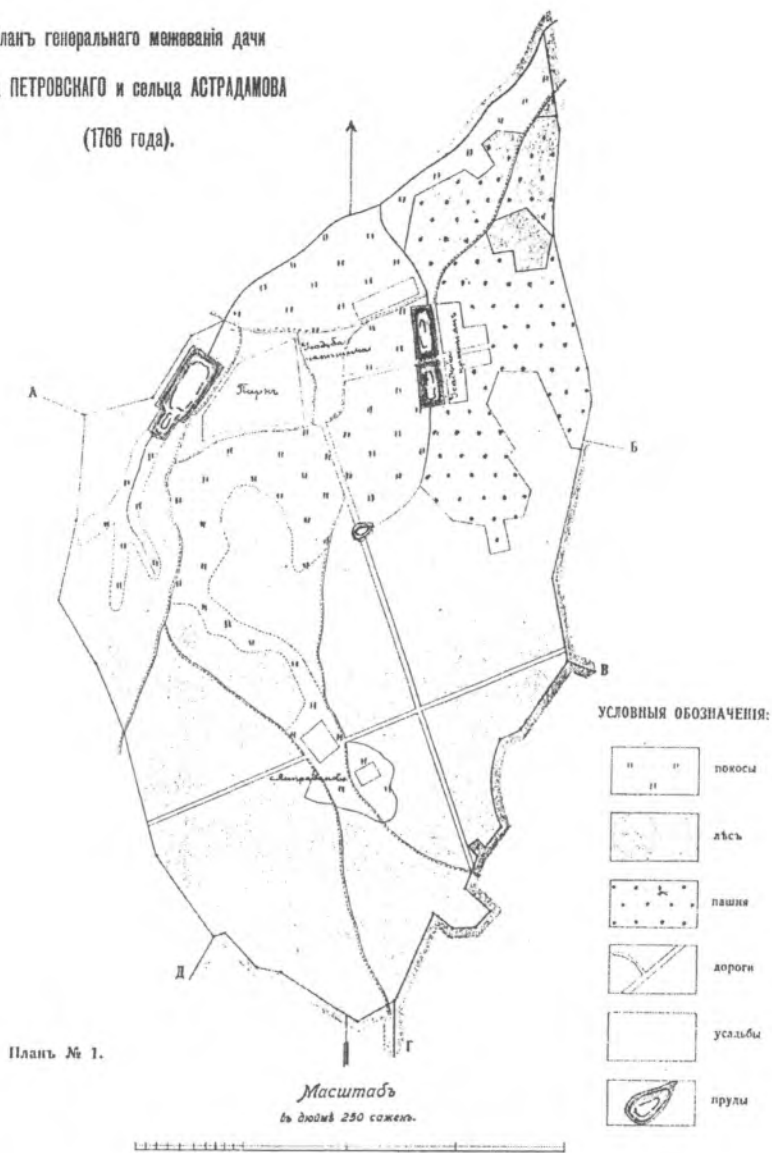


Рис. 3. План генеральнаго межеванія дачи села Петровскаго и сельца Астрадамова. (1766 г.)



Рис. 4. Церковь Рождества Богородицы на Бутырках

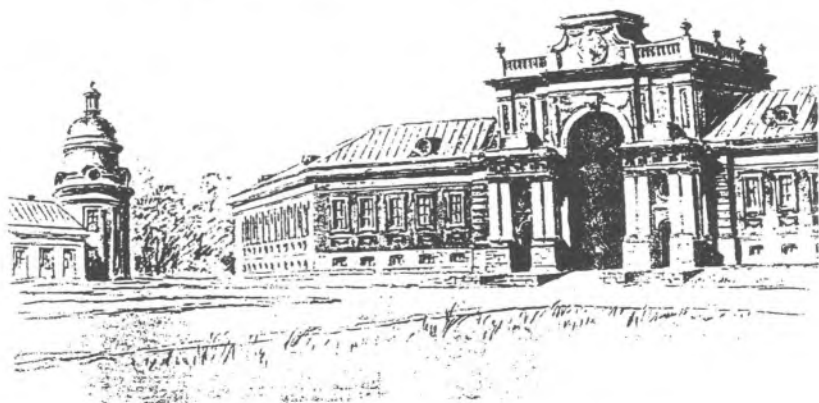


Рис. 5. Триумфальные въездные ворота
в Петровско-Разумовском, реконструкция К.К. Лопяло

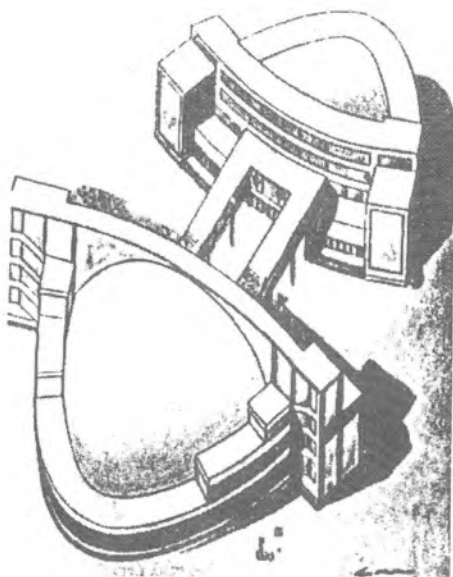


Рис. 6. Нереализованный проект Большой и Малой аудитории на Лиственничной аллее



Рис. 7. Учебный корпус на Лиственничной аллее, дом № 3



Рис. 8. Здание, выстроенное по проекту К.К. Гиппиуса, для общежития Академии



Рис. 9. Положение Соломенной сторожки на плане, изданном А.С. Сувориным

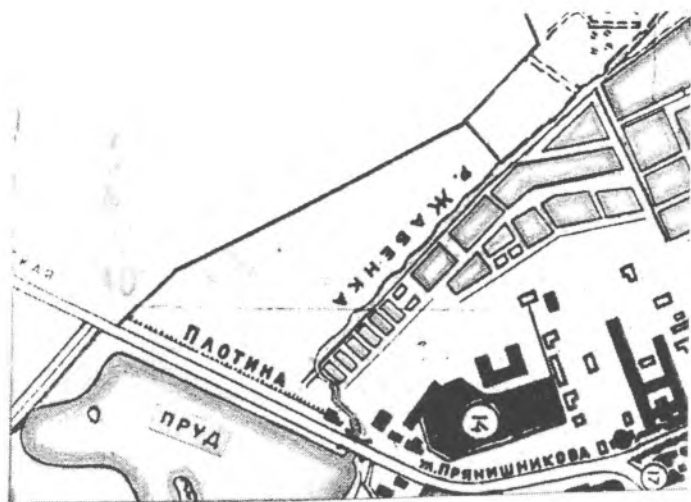


Рис. 10. Прудовое хозяйство в долине р. Жабенки

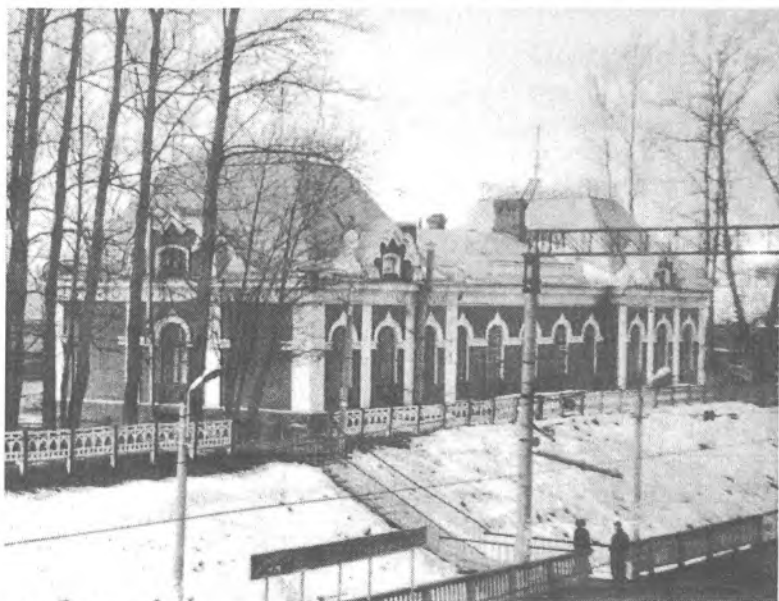


Рис. 11. Телеграфный пост Николаевской (Октябрьской) железной дороги

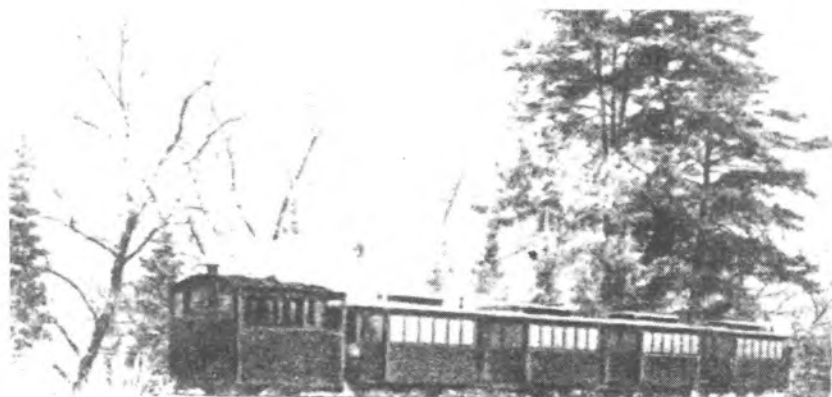


Рис. 12. Паровичок, курсировавший между Москвой и Академией



Рис. 13. Павильон, сохранившийся на современной остановке "Красностуденческая"

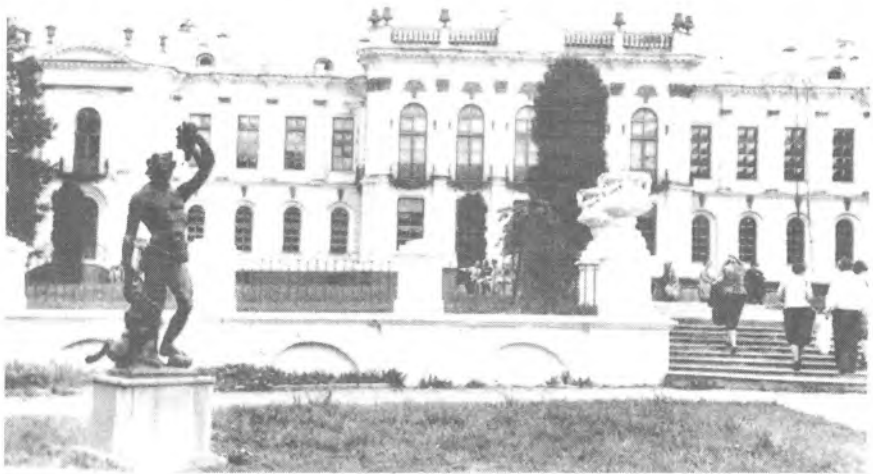


Рис. 14. “Здание аудиторий”, парковый фасад



Рис. 15. Памятник К.А. Тимирязеву



Рис. 16. "Лесной кабинет"



Рис. 17. Памятник М.К. Турскому



Рис. 18. Здание фермы

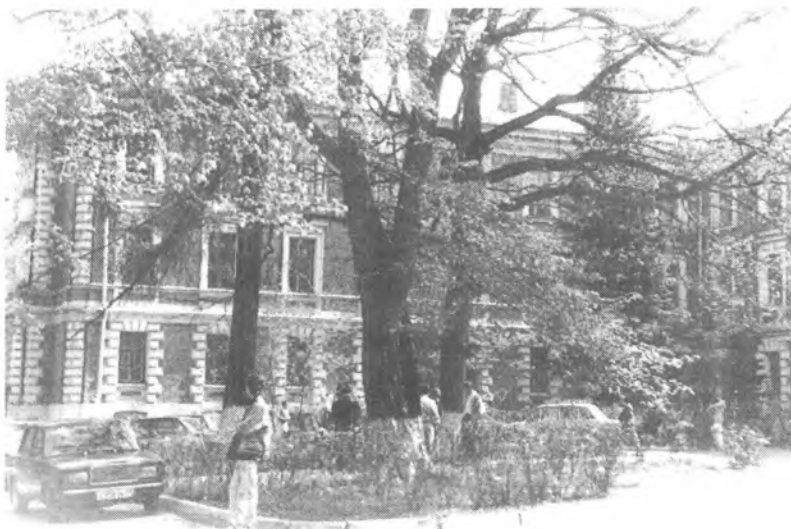


Рис. 19. Дуб, вяз и лиственница у здания МГАУ



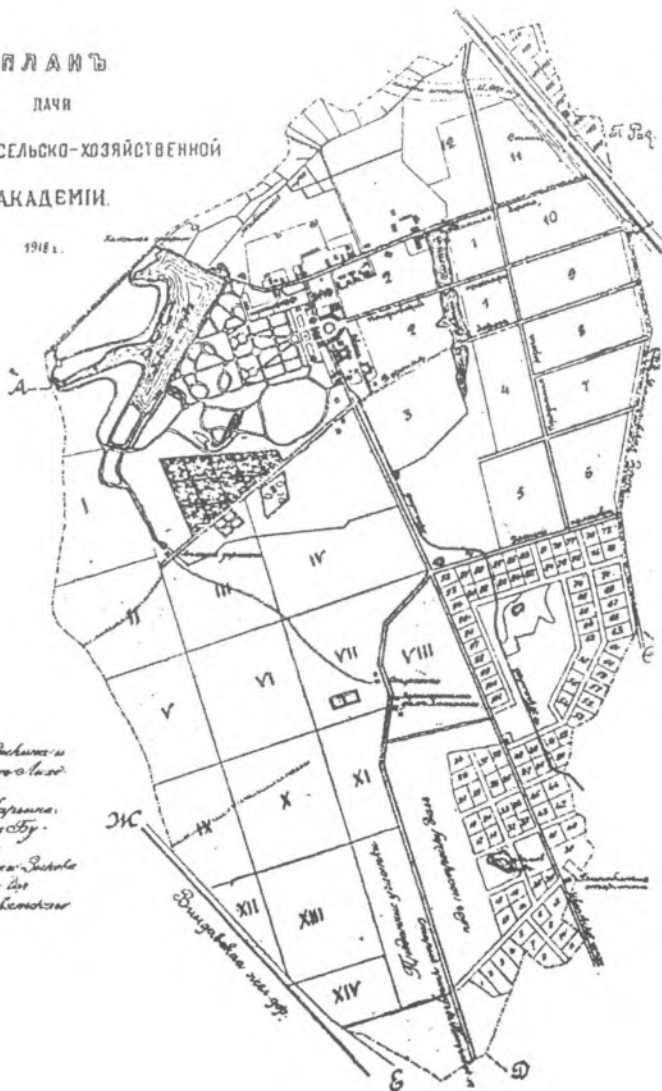
Рис. 20. Старинный грот в парке Академии



Рис. 21. Памятник на могиле В.Р. Вильямса, в дендросаду

ПЛАН
 ЛАЧЫ
 ПЕТРОВСКОЙ СЕЛЬСКО-ХОЗЯЙСТВЕННОЙ
 АКАДЕМИИ.

1918 г.



Описание

адресных земель

От А. Д. В. Земля с садоводства и
 дачной территории в 1918 г.

- В. В. Земля с садоводства
- С. В. Чирковская земля с бу-
 тыром
- Д. В. Земля с садоводства
- С. В. Земля с садоводства
- Ж. В. Земля с садоводства

Масштаб в миллиметрах 250 метров

Рис. 22. План кварталов Лесной опытной дачи



Рис. 23. План художественно-промышленной выставки в Москве, в 1882 году



Рис. 24. Церковь Николая Чудотворца у Соломенной сторожки



Рис. 25. В.Г. Короленко в годы якутской ссылки

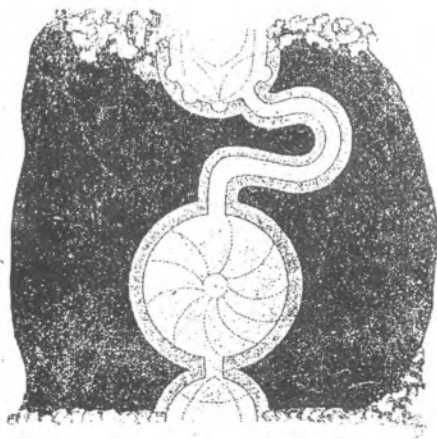


Рис. 26. Уничтоженный Ивановский грот (план)



Рис. 27. Клуб фабрики “Свобода” — ДК им. Горького, (фото 1930-х годов)

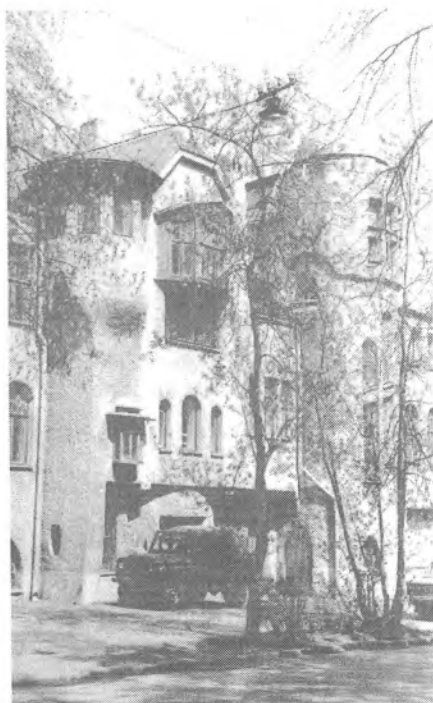


Рис. 28. Здание в Вадковском переулке, построенное по проекту А.У. Зеленко

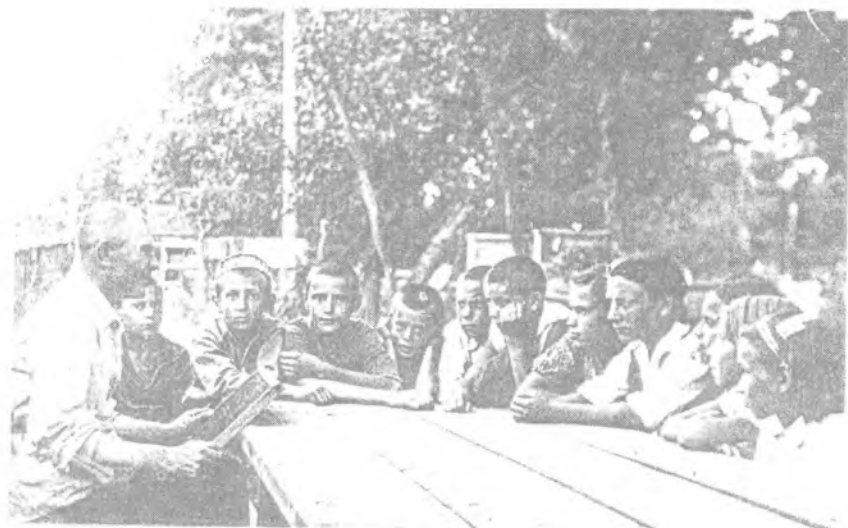


Рис. 29. Занятия юннатов на пасеке Академии.
Фото В. Антонова



Рис. 30. Встреча юннатов с профессором П.А. Мантейфелем.
1940 г. Фото В. Антонова

Пересекая Тимирязевский проезд, вспомним, что его старое название — Кленовая аллея связано с посадками кленов. Весной их мелкие желтые цветочки устилают асфальт. Проходящая рядом улица Прянишникова, бывшая Вязовая, сохранила старые вязы лишь в своем дальнем конце. Весной они цветут своеобразными коричневатыми соцветиями. Изящные молодые серебристые ели были высажены справа от главного корпуса Академии, одновременно с установкой памятника В.Р. Вильямса в год 800-летия Москвы. Теперь это высокие деревья.

Увлечение лесозащитными полосами в 1950-е годы затронуло и Тимирязевку. Первая лесная полоса была высажена студентами и сотрудниками Академии уже в 1949 году вдоль Дмитровского шоссе, В память об этом был установлен столбик в конце Лиственничной аллеи. До начала 1960-х деревья украсили Тимирязевскую улицу южнее Пасечной улицы и высажены полосой в обрамлении полей от Верхней дороги до Красностуденческого проезда. К сожалению, эти посадки уже сильно поредели при застройке полей, а в последнее десятилетие ушедшего века лишь единичные экземпляры деревьев подсажены в парке Дубки.

Очень много деревьев свалил ураган 1998 года. Вслед за ним, по распоряжению управы Тимирязевского района (руководитель Гончаров) было вырублено еще столько же.

Наш любимый старый парк

В пору довоенного детства нам нравилось попадать туда напрямую через забор. Так было ближе, чем через парадный вход, находившийся у трамвайной остановки. После Отечественной войны

парк был закрыт для массовых посещений. Перед бывшими воротами возведен памятник В.Р. Вильямсу.

В довоенном парке в киосках с фруктовыми водами, морсом и мороженым можно было за .15 — 20 копеек купить кругленькое мороженное с двумя вафельками и посмотреть на танцы под духовой оркестр. Весной в маленьком пруду мы вылавливали лягушачью икру. Дома, поместив ее в банку с водой, мы наблюдали, как появляются головастики и превращаются в лягушат.

Много позже мы узнали, что парк очень старинный, созданный в 1750-е годы К.Г. Разумовским по типу французских регулярных парков. Его основу составляли симметричные аллеи с подстриженными липами. Парк украшали цветники, скульптуры, павильоны-беседки и гроты. В летнюю пору здесь устраивались увеселения и фейерверки. Существовал и “воздушный театр”. Его стенами служили боскеты из стриженных деревьев, а сцена и амфитеатр были насыпными. В углублении располагался оркестр.

Роскошный партерный цветник находился на первой террасе, перед парковым фасадом дворца. В его центре располагалась аллегорическая мраморная скульптурная группа “времена года”, состоявшая из четырех фигур. Вероятно, они были близки к недавно установленным чугунным статуям Сатурна, Флоры, Диметры и Вакха, по сведениям О.Н. Бычковой и С. Величко, перемещенным из парка имени Баумана. Фонтан в центре цветника, по видимому, был устроен уже при проведении водопровода в Московском сельскохозяйственном институте (академии).

Садовые павильоны-беседки находились слева и справа от партерного цветника. Павильон-арка располагался на границе с лесопарком, позже преобразованном в дендросад. Он был разобран в 1860-е годы. Другой павильон с круглой террасой-ротондой, с гипсовыми барельефами амуров и грифонов, был разобран

на дрова в трудный 1919 год. Очень парадно выглядела каменная стенка между первой и второй террасами парка. Во времена Разумовских на ее столбах-пьедесталах размещались мраморные бюсты римских императоров и античных героев. В заменивших их вазах в предвоенные годы, когда парк был общедоступным, бушевала настурция. На второй террасе существовали более скромные бордюрные цветники. Они тянулись вплоть до видневшегося справа здания оранжерей, влево они простирались почти до альпийской горки дендросада.

Центральная аллея пересекает “круг”, на котором в предвоенные годы играл оркестр, а справа находилась деревянная танцплощадка. На границе с дендросадам, на искусственном холмике возвышалась величественная золотоствольная сосна с разветвленными стволами.

Близ Садового пруда справа от центральной аллеи сохранился один из двух гротов Разумовских (рис. 20), но располагавшаяся наверху бельведерная беседка давно утрачена. Второй грот, находившийся левее аллеи, был скрыт после совершенного там в 1869 году убийства студента И. Иванова группой террориста Нечаева

Здания Мосрыбвтуза (Полиграфического института) располагаются на месте зверинца с оленями и ланями. В лесопарке за прудом существовал при Разумовских удивительный птичник, где содержались павлины, редкие птицы и голуби. На пруду жили лебеди. О старинном парке многие сведения приведены О.Э Чаяновой (1924).

В продолжении оси главной парковой аллеи, за прудом, после Отечественной войны, была высажена аллея лиственниц. Справа от нее белеющие стволы берез на пригорке украшают берег пруда. К сожалению, острова близ этого берега были смыты при

чистке прудов в 1960-е годы. И теперь забыта легенда о подземном ходе, проходившим от главного здания на один из них.

С юга к территории парка примыкает дендрологический сад. Он назван именем Р.И. Шредера, создавшего его. Сад занимает 12 гектаров и содержит свыше 500 видов древесных и кустарниковых пород. Они вывезены из разных частей света северного полушария. Над их акклиматизацией и развитием ведутся многолетние наблюдения.

Дендрологический сад интересен не только специалистам-ботаникам своей разнообразной флорой, но и садоводам-архитекторам, благодаря высокому садово-парковому искусству. Он распланирован в английском вкусе. Разнообразные живописные пейзажи открываются по мере следования по кольцевой дорожке или нерегулярным радиальным дорожкам. Группы деревьев и кустарников чередуются с лужайками и единичными деревьями на открытых полянках.

Сад особенно хорош в осеннем разноцветьи листвы. Он закрыт для прогулок, но с поперечной дорожки парка видна живописная альпийская горка с многолетними цветами. На ее вершине росла пихта, но она погибла, не выдержав загрязнения воздуха.

В дендросаду находится могила академика В.Р. Вильямса, отмеченная большой глыбой гранита, с его барельефом (рис. 21).

Близ дендросада в 1896 году, по инициативе профессора С.Н. Ростовцева, был создан ботанический сад, в нем собрано около 3000 видов растений. Для учебных целей существует и плодовый сад. В настоящее время успешно развивается плодоовощная станция, в организации которой большую роль сыграли работы профессоров В.И. Эдельштейна и П.Г. Шитта.

Лесная опытная дача

К сожалению, немногие знают, что массив Тимирязевского леса — это заповедная Лесная опытная дача. Здесь со времени организации Петровской земледельческой и лесной академии велись наблюдения над ростом и развитием леса и происходило обучение студентов лесному делу. Известные ученые-лесоводы выясняли, какие условия благоприятны для произрастания разных пород деревьев, их смешанных посадок, какие новые представители древесной флоры могут успешно развиваться в нашем климате и как они выдерживают условия загрязнения городского воздуха.

Лесной массив достался Академии с большими порубками после войны 1812 года и после хозяйствования П. Шульца в 1828—1860 годах. Во время подготовки бывшей усадьбы к учебному процессу, в 1862 г. ученый-лесовод А.Р. Варгас де Бедемар руководил детальной геодезической съемкой, в результате которой лесной массив был разбит на 14 кварталов, разделенных просеками, сохранившимся до наших дней (рис. 22). По кварталам был произведен учет лесных пород, их состав и возраст. В 1863 году А.Р. Варгас де Бедемар заложил первые пробные площади для многолетних наблюдений и определил направления исследований.

Постоянные пробные площади с лиственницами в смеси с другими деревьями, заложенные первым деканом лесного отделения Академии В.Т. Собичевским, выявили, что лиственница хорошо развивается в нашем климате. Она проявила себя как продуктивная культура с высокой устойчивостью к неблагоприятным городским условиям. На опытной даче сохранились 130-летние насаждения.

Свыше 100 пробных площадей были заложены профессором М.К. Турским. Он, отдавший Академии почти четверть века, ставил опыты над густотой посадки саженцев, способами закладки новых площадей семенами или саженцами, испытывал продуктивность семян сосны из разных областей, занимался акклиматизацией пихты, кедра, веймутовой сосны, лиственницы и других древесных пород. На заложенных им пробных площадях проводятся наблюдения каждые 5 лет. К столетию Академии результаты исследований были обобщены профессором В.П. Тимофеевым и коллективом сотрудников Академии.

Проблемой акклиматизации неместных пород деревьев на Лесной даче занимались практически все ученые-лесоводы Академии. Свыше 50 древесных пород и 22 вида кустарников высаживали на пробных площадях. За посадками М.К. Турского наблюдал и его ученик Н.С. Нестеров. Он был организатором исследований гидроклиматической роли леса в бассейне р. Жабенки. Ее верховья располагаются у Оленьего болота на просеке между VI и VII кварталами и пополняются водотоком большой канавы, проложенной по северной границе дачи.

Академия вела разумное хозяйствование, производя рациональную вырубку спелого леса и реализуя бревна, доски, дрова и уголь. Но эти площади возобновлялись из питомников, и продолжались наблюдения над насаждениями.

Последующие труды В.П. Тимофеева, Г.Р. Эйтингена и более молодьк ученых МСХА продолжили исследования проблем леса и обучение будущих специалистов. Студенчество, особенно во времена существования лесного отделения, активно участвовало в посадках саженцев и уходе за лесом. В результате многолетних трудов Академии 80% леса оказались рукотворными. Помимо четкой сети просек, в лесном массиве сохранились еди-

ничные исторически сложившиеся дороги. Одна из них соединяла село Астрадамово с деревней Коптево. Она проходила через лесной кордон в верховье речки Жабенки. Другая дорога вела на земли села Всехсвятского.

Слева от Пасечной улицы находится маленькое лесное кладбище с двадцатью захоронениями сотрудников Академии. Среди них академик П.И. Лисицын, профессора А.М. Дмитриев, С.И. Жегалов, М.И. Кантор, Н.Н. Худяков, И.С. Шулов, а также Зеленовы, служившие на лесном кордоне. Два других захоронения лесоводов — Н.С. Нестерова и Г.М. Турского (сына) находятся у широтной просеки, идущей от Лесной станции.

В середине 1960-х годов Лесной опытной даче угрожало проведение третьего кольца автомагистрали, запланированное чиновниками ГлавАПУ Москвы. С большим трудом руководству Академии, поддержанному культурной общественностью столицы, удалось отменить это пагубное для леса мероприятие. Однако отсутствие в Академии средств, достаточных для поддержания здорового леса и его охраны, оборачивается бедствием для этого удивительного заповедника, который стал “старейшим в Европе уникальным музеем под открытым небом”, как считают специалисты, написавшие книгу о лесоводах Академии (Н.Г. Васильев и др., 2000). Хотелось бы, чтобы сведения об историческом и научном значении Лесной опытной дачи способствовали нашему бережному к ней отношению и сохранению для потомков.

Петровская академия на Всероссийской выставке 1882 года

В 2002 году исполнилось 130 лет со времени открытия Всероссийской художественно-промышленной выставки в Москве, на

которой были широко экспонированы достижения Петровской академии. Она располагалась в южной части Ходынского поля, где позже находился, также уже бывший, стадион Юных Пионеров. Академия принимала участие в озеленении подготавливаемой территории. Уже с осени 1880 года там были высажены сибирские пихты, ели, сосны, кедры, лиственницы, можжевельник, туя и многие другие растения, из питомников Академии.

Обширная экспозиция выставки отражала успехи промышленности и художественных промыслов России ко времени воцарения Александра III.

Достижения главных отраслей хозяйства размещались в павильонах, расположенных в центре в виде звезды (рис. 23). По окружности их соединяли живописные галереи, через арки которых виднелись сады и рестораны. По периферии территории в протяженных строениях располагались художественные промыслы и различная техника. В глубине территории в четырех павильонах демонстрировались успехи животноводства. Все эти разнообразные павильоны и беседки в национальном стиле проектировали и строили архитекторы А.Е. Вебер и А.С. Каминский.

Судя по опубликованному «Списку предметов», представленных Академией, здесь были экспонированы главным образом достижения Лесного отделения. Лесная опытная дача демонстрировала два плана лесонасаждений: план, созданный ее первым устройтелем А.Р. Варгас де Бедемаром 1862 года, и план студенческих лесопосадок, осуществленных к 1881 году. Интересны представленные экономические показатели расходов и доходов Лесной дачи, свидетельствующие не только о рациональных вырубках и реализации бревен, досок, дров и угля, но и о выращивании в питомниках обильного посадочного материала. В 1882

году, к открытию выставки, существовало два питомника, с 200 000 древесными растениями.

Лесной кабинет представил в виде таблиц способы изучения прироста растений, объемов стволов, укоренения черенков, всхожести семян, а также почвенную карту Лесной дачи. Коллекция образцов больной древесины знакомила посетителей с распространенными заболеваниями и способами борьбы с ними. Были представлены результаты исследований ученого лесовода М.К. Турского по сравнению сеянцев сосны из семян разных областей.

Большой интерес вызвала его коллекция деревянных ложек и чашек кустарных промыслов Нижегородской губернии, типа хохломских, а также инструментов и материалов для их изготовления.

Садовые учреждения представили коллекции двадцати сортов хмеля и ста сортов картофеля, разведенных и испытанных ученым садоводом Р.М. Шредером. Их дополнили коллекции древесных и садовых культур.

Опытное поле демонстрировало приборы для исследования почв, "удобрительные вещества" двадцати трех видов и гербарии растений, выращенных на полях Академии. Ферма экспонировала 6 голов скота голландской породы и многочисленные кормовые культуры. Химические лаборатории представили проведенные студентами анализы составов молока, сыров, масла, а также вод московских источников и фосфоритов Рязанской губернии. Изданные журналы и отчеты дополнили экспозицию Академии. Геодезический кабинет демонстрировал общий план имения Петровской академии и планы отдельных ее хозяйств. Большой интерес вызвала модель устройства подземных водопроводных и осушительных сооружений.

Выставка существовала до 1896 года. Затем деревянные строения были разобраны и частично перевезены на Нижегородскую ярмарку. До настоящего времени сохранился “Царский павильон”, украшенный керамическими изразцами. Он сиротливо стоит на стадионе, вызывая удивление своим русско-византийским стилем. Он пережил все древесные насаждения и представляет последнее напоминание о значительной Всероссийской художественно-промышленной выставке конца XIX века.

Отблески Великой Отечественной войны

Не только архитектурные памятники и древесные насаждения представляют в Тимирязевке музей под открытым небом. Мемориалы и памятные доски создают музейную экспозицию событий, связанных с Великой Отечественной войной.

На здании Химического корпуса расположена мемориальная доска, напоминающая о 1941 годе. В этом здании был сборный пункт, из которого 17 июля 1941 года ушли на фронт добровольцы Народного ополчения: профессора и преподаватели, аспиранты и студенты, рабочие и служащие. На Колхозном корпусе — памятная доска об отправке на фронт истребительного батальона.

Большой отряд студентов был направлен на строительство оборонительных сооружений в Брянскую область. Во время налетов вражеской авиации на Москву студенты и сотрудники Академии дежурили на крышах и чердаках. Однажды бомба была сброшена близ бани, незадолго до войны выстроенной в глубине квартала улицы Прянишникова. Баня имела высокую трубу, создававшую облик “военного объекта”. Бомба не разорвалась, поглощенная торфяником речки Жабенки. На полях Ака-

демии и в парке размещались аэростаты воздушного заграждения и зенитные батареи.

В трагические для Москвы дни октября 1941 года, когда фронт приблизился к городу, часть профессорско-преподавательского состава была эвакуирована в Самарканд на базу Узбекского сельскохозяйственного института. Но уже в 1943 году возобновились занятия в Москве.

Мемориальная доска на четвертом корпусе общежития на Лиственничной аллее напоминает о размещении в Академии эвакогоспиталя № 2386 Западного фронта. В 1941–1943 годах он располагался в корпусах общежитий и в здании школы № 213. В госпитале одновременно находилось до 12000 раненых. Здесь прошли лечение такие известные военачальники, как К.К. Рокоссовский и И.А. Еременко. Многие сотрудницы и студентки Академии работали медсестрами, сдавали донорскую кровь.

В 1965 году — в год 20-летия Победы и 100-летия Академии в парке был основан Мемориал памяти. Инициаторами его организации были вдовы не вернувшихся с войны сотрудников Тимирязевки: Е.К. Орлова, О.Н. Некрасова, З.И. Груздева и другие. На высокой стеле перечислены имена павших в боях за освобождение Родины от фашистских захватчиков. До сих пор в памятные дни здесь происходят митинги и возложения цветов. Документы об участии сотрудников и студентов в Великой Отечественной войне стали первыми экспонатами музея Академии, благодаря активной деятельности Е.К. Орловой, ставшей его основательницей. Многие сведения об этом периоде содержатся в публикациях А.И. Кузнецова (1982, 1990).

К 30-летию Победы во славу защитников Отечества в квартале между Лиственничной аллеей и улицей Прянишникова была заложена Аллея ветеранов, соединяющая старый и новый корпу-

са МГАУ. В память о войнах Тимирязевского района, погибших в годы войны, к 55-летию Победы 6 мая 2000 года была открыта стела в парке “Дубки”. В открытии памятника участвовали как ветераны ВОВ, так и детско-юношеские организации Северного округа. Здесь же собирались ветераны Тимирязевского района 5 декабря в день боевой славы — начала наступления в битве за Москву.

Восстановлением традиций дореволюционной России — постройкой часовни на территории 1-го Кадетского корпуса, отмечена память воинов, погибших в Чечне. Так в наших краях поддерживается память о военных событиях, происходивших в стране.

ДАЧНОЕ ПЕТРОВСКО-РАЗУМОВСКОЕ

Петровско-Разумовское с его лесным массивом, парком и прудами стало привлекательным как дачный пригород, уже в первой половине XIX века, во время владения усадьбой П.А. фон Шульцем. Он сдавал под дачи 15 строений и ряд помещений в главном доме, в оранжерее, павильоны в парке и комнаты при хозяйственных строениях. Известно, что доход от них достигал 10000 рублей. Здесь селились на лето главным образом его обрусевшие соотечественники.

Во время организации Петровской академии, во второй половине XIX века, широко развернулось строительство целого дачного поселка в юго-восточной части бывшего имения. Петровская академия, для получения средств на обустройство, сдала в долгосрочную аренду свыше 100 десятин земли, поделив их на 110 участков. Они были освоены профессорами Академии, купече-

ством и зажиточными людьми разных профессий. Строившиеся здания были пригодны и для постоянного проживания. Некоторые дачевладельцы сдавали жилье студентам, а в летнее время — горожанам. По сведениям, собранным А.И. Кузнецовым (1963, 1965), здесь на даче в 1877 году жила семья Н.Д. Телешова, о чем сам он вспоминал в “Записках писателя”. В одной из дач проводил лето А.И. Куприн с матерью. В 1908 году снимал дачу В. Маяковский.

Ряд дач занимали профессора академии: Д.И. Прянишников, Е.Ф. Лискун, П.И. Лисицын. Д.А. Сабинин, Н.И. Мерцалов, Н.Д. Кондратьев, А.Н. Семихатов, Д.А. Некрасов, А.В. Чаянов. Близ церкви Св. Николая находился дом архитектора А. Белужкина, по проектам которого были выстроены некоторые дачи. Снимал здесь дачу архитектор Ф.О. Шехтель.

Церковь Св. Николая, возведенная летом 1916 года по проекту Ф.О. Шехтеля, строилась и на средства дачников (рис.24). Хотя главными инициаторами были офицеры и нижние чины 675-й Тульской пешей дружины, расквартированной в то лето в Дубках.

По воспоминаниям старожилов, существовали отдельные крупные дачные участки, помимо площади, изначально выделенной Академией. К сожалению, их точное местоположение известно лишь приблизительно.

В проезде Соломенной сторожки в конце XIX века располагалось несколько дач. По воспоминаниям Н.В. Овсянниковой на богатой даче Мозера, известного “часовых дел мастера”, находился просторный двухэтажный дом и 4 флигеля под зелеными крышами; их окружал сад с куртинами роз. Был и пруд с лебедями. Во время НЭПа дачу приобрел И.В. Овсянников, но в 1930-е годы последовала экспроприация, уплотнение и заселение этих

домов. Затем обветшавшие дома были снесены, но еще в 1950-е годы заметную ложбину бывшего пруда окружали большие ветлы.

У В.А. Гиляровского мы находим описание дачи на Соломенной сторожке, принадлежавшей актрисе, основательнице первого частного театра А.А. Бренко. Это была "...прекрасная дача, двухэтажная, богато обставленная. По субботам здесь устраивались многолюдные обеды, на которых собирались московские знаменитости — артисты, профессора, сотрудники журнала "Русская мысль". Да и в обычные дни за стол садились человек 15 "своих".

Путеводитель по Москве 1913 года сообщает, что в Петровско-Разумовском у Соломенной сторожки в 1904 году, по проекту архитектора Ф.Ф. Горностаева, выстроена деревянная двухэтажная дача торговца шерстью Д.А. Соскина. Она была украшена резьбой и росписью. Купец Д.А. Соскин был известен своей благотворительной деятельностью при церкви Рождества Богородицы в Бутырках.

Еще один дачный массив возник много позже — в 1925—1926 годах, между Старым и Новым шоссе. По сведениям, опубликованным Г.Б. Удинцевым (2001), инициаторами этого жилищно-строительного кооператива "Соломенная сторожка" были архитектор К.К. Гиппиус и молодой профессор Академии, специалист по механизации В.А. Желиговский. Здесь поселились нуждавшиеся в жилье профессора Академии и некоторых других вузов: А.Ф. Фортунатов, В.А. Желиговский, Б.Д. Удинцев (сотрудник ВСНХ), Г.П. Леонов (профессор МГУ) и ряд других. К этому поселку примкнули дома-мастерские скульпторов Е.В. Вучетича и Ю.А. Кун (ее скульптура "Женщина с кораблицом" украшает подход к Химкинскому речному вокзалу, Поселок

стал значительным культурным центром, с личными библиотеками и архивами. Многие дома в нем сооружены по проектам архитектора К.К. Гипшиуса. До настоящего времени сохранился участок вдоль бывшей Лесной просеки (ныне улица Вучетича) Здесь на территории 2,2 га расположено 13 зданий. Участок приобрел статус историко-культурного и градостроительного памятника, находящегося под охраной государства.

Более старый дачный участок практически перестроен полностью. Изменились названия улиц. Дачный проспект назван Красностуденческим проездом. Дачный проезд — улицей Немчинова. От прежнего фешенебельного дачного поселка сохранились лишь единичные старые строения. По Ивановской улице расположен дом № 8 генетика-селекционера профессора П.И. Лисицына. Далее среди застройки пятиэтажек и панельных башен находятся два старых дома — деревянный и каменный — бывшие дачи. В 1920–1930-е годы они использовались под школьные учреждения, вплоть до 1938 года, когда было выстроено новое здание школы № 222 на Новом шоссе. В деревянном доме располагалась начальная ступень, а в каменном — вторая ступень школы № 7. До неузнаваемости перестроены дома академика Д.Н. Прянишникова (№ 23) и профессора Е.Ф. Лискуна (Ивановский проезд № 18). Застройка многоэтажными домами началась в середине 1930-х годов, когда внедрились в дачную зону два “профессорских” дома. В послевоенные годы продолжилась застройка многоэтажными зданиями.

Сохранилась от застройки небольшая по площади старая дубрава с прудом. В 1967 году она была благоустроена и превращена в парк “Дубки”. Проведены дорожки, подсажены кусты сирени, обустроена детская площадка с аттракционами и расчищен прудик.

ЛЮДИ И СУДЬБЫ

К такому крупному научно-культурному центру, каким является Академия, издавна тяготели многие известные деятели искусства и литературы, непосредственно не связанные с сельскохозяйственными науками. Судьба некоторых людей изменилась, несмотря на учебу в Академии. А ряд лиц успешно совмещали преподавание и научно-исследовательскую работу со служением искусству.

Интересные сведения о культурной жизни Академии и о людях, имевших к ней отношение, собраны А.И. Кузнецовым (1963, 1965, 1982). О культурной среде дореволюционного Сельскохозяйственного института заслуживают внимания воспоминания А.Т. Дояренко (1965). Очень интересны краеведческие сведения об истории Академии А.В. Чаянова. Яркое впечатление остается о Тимирязевке 1950-х годов по описанию А.В. Канторовича (1965).

Имена Л.Н. Толстого и А.П. Чехова вплетаются в воспоминания о Петровской академии. В дружбе с Л.Н. Толстым находилась семья ее директора — К.А. Рачинского, и Лев Николаевич неоднократно бывал здесь. Его сын Сергей в 1894 году женился на дочери директора. А.П. Чехов поддерживал знакомство с профессором экономики и статистики И.И. Иванюковым. Он тепло вспоминал о Петровско-Разумовском в письме к О.Л. Книппер-Чеховой.

Известная пианистка, заслуженная артистка РСФСР Е.А. Бекман-Щербина была дружна с семьей В.Р. Вильямса. Она многократно выступала в Академии с бесплатными концертами. В них принимал участие обучавшийся здесь С.Т. Шацкий, обладавший прекрасным голосом. Окончивший Академию (в то время Сельскохозяйственный институт) Л.К. Бекман написал

музыку на слова Раисы Кудашевой (1903 г.) — “В лесу родилась елочка”.

Профессор А.Г. Дояренко — основоположник отечественной агрофизики, окончивший не только Петербургский университет и Петровскую академию, но и консерваторию, организовал хор и оркестр из студентов. Он создал “гимн Петровки”, на слова профессора кафедры сельскохозяйственной статистики А.Ф. Фортунатова. В этом гимне прославлялось стремление к знаниям и труду и звучало оптимистическое заключение:

*“С таким залогом, как бы не грозила
Нам жизни буря, пусть себе гремит;
В нас вера есть, та вера — наша сила,
Что будущее нам принадлежит”.*

Сын прославленного лесоведа М.К. Турского Г.М. Турский, будучи ассистентом кафедры лесоводства, руководил любительским церковным хором, известным за пределами Академии.

Учился в академии и П.В. Дзюбанов (1674—1951), ставший впоследствии скульптором. Он создал один из лучших памятников в Академии — бюст М.К. Турского. (Небольшие скульптурные бронзовые фигуры “Крестьянин-плотник” и “Плотовщик-рулевой” находятся в Костромском художественном музее.)

Видимо, не приходится сожалеть, что В.Г. Короленко не закончил образование в Петровской академии, так как стал известным русским писателем. Однако годы учебы здесь отразились в его творчестве. М.М. Пришвин, занимавшийся в 1904 году на кафедре Д.Н. Прянишникова агрохимией, написал так много прекрасных страниц о природе, став профессиональным писателем. В 1901 году закончил Академию И.А. Новиков (1877—1959), став известным благодаря романам о Пушкине в изгнании. О вольнолюбивых настроениях Петровки он поведал в романе

“Из жизни духа”. Менее известны научно-популярные работы И. Халифмана о пчелах, шмелях, муравьях. Он закончил зоотехнический факультет, наблюдая за жизнью насекомых на пасеке Академии. Судьбе было угодно, чтобы яркие страницы посветил Академии К. Паустовский, который работал кондуктором в 1914 году на паровичке, связывавшим Академию с Москвой.

Многие художники вдохновлялись здешними пейзажами. Среди них А.Я. Головин, детство которого прошло здесь. Приезжали на этюды И. Шишкин и И. Левитан.

Творчество архитектора К.С. Мельникова непосредственно не связано с Академией, но родился он в деревянном доме на Соломенной сторожке (у пересечения Ивановской улицы с Новым шоссе). Отец его, будучи строителем, следил за техническим состоянием Нового шоссе.

В Академии (Сельскохозяйственном институте) происходили многочисленные концерты и литературные встречи. Неоднократно бывала М.Н. Ермолова. Давали концерты Л.В. Собинов и С.В. Рахманинов. Приезжали писатели и поэты Ф. Панферов, И. Эренбург, А. Серафимович, А. Новиков-Прибой, А. Жаров, А. Безыменский.

В самой Академии уделяется большое внимание культурному просвещению и воспитанию. Еще перед революцией было организовано книгоиздательство, выпускавшее необходимые учебники и популярные книги. На рабфаке был введен курс русского языка. В 1926 году в апреле вышел первый номер газеты “Тимирязевец”. По ее инициативе в 1930-е годы был организован университет культуры. Возникали литературные кружки. В разное время ими руководили В. Катаев и И. Эренбург.

Университету культуры уделялось большое внимание и много мероприятий было сосредоточено в Доме культуры. В 1965 году

был создан факультет общественных профессий, которым многие годы руководила Заслуженный работник культуры РСФСР К.П. Черданцева. Многочисленные художественные коллективы награждены дипломами и медалями за участие в конкурсах. Велика роль центральной научной библиотеки им. Н.И. Железнова. В 1979 году она получила новое просторное здание с читальными залами. При активном участии сотрудников библиотеки 21-22 января 2003 года была организована научно-историческая конференция, посвященная памяти К.Г. Разумовского с экскурсией по местам владений Разумовских.

Большое внимание в Академии уделяется и спортивным занятиям студенчества. Здесь есть и спорткомплекс с бассейном и конноспортивный манеж, и учебные автомашины.

Живописные краски Александра Головина

В 1863 году 17 февраля по старому стилю в Москве родился будущий замечательный художник и театральный декоратор Александр Яковлевич Головин. Его детские годы прошли в Петровско-Разумовском, так как его отец — Яков Данилович был первым профессором богословия в Петровской земледельческой и лесной академии и настоятелем храма Петра и Павла. В 1866 году назначенный профессором кафедры православного богословия он со своей многочисленной семьей поселился в уютном деревянном доме на улице Вязовой (ныне ул. Прянишникова, № 21). О нем охотно вспоминал В.Г. Короленко как человеке умном и красноречивом, проповеди которого славились в Москве.

Александр был младшим из двенадцати детей в этой высокоинтеллектуальной семье. Несмотря на строгое религиозное вос-

питание дети занимались литературой, музыкой, увлекались театром. Александр обучался игре на рояле, у него проявился красивый голос и абсолютный слух. Он мечтал стать оперным певцом.

Как полагают исследователи творчества А.Я. Головина, на него оказали большое влияние детские впечатления о живописной палитре цветников парка, его осенних ярких красках. В академических оранжереях даже в зимнее время за стеклами виднелись диковенные тропические и субтропические растения, разведение которых так поощрял в то время директор Академии Николай Иванович Железнов. Созданная им и главным садовником Р.М. Шредером теплица с камелиями была лучшей в Москве по разнообразию и многочисленности цветов. Любовь Александра Яковлевича к сочным живописным краскам позже проявилась не только в натюрмортах и во многих портретах, сопровождаемых букетами цветов, но и в декорациях. Одаренность Александра к живописи впервые заметил директор гимназии Л.И. Поливанов.

Семья проживала в Академии вплоть до кончины батюшки в 1873 году, когда пришлось освободить казенный дом, предназначенный для священнослужителей Академии. Я.Д. Головина сменил священник Н.А. Елионский.

В 1881 году Александр Головин поступил в Московское училище живописи, ваяния и зодчества, где одновременно с ним занимались будущие известные художники А. Архипов, И. Левитан, М. Нестеров, К. Коровин. Он увлеченно постигал декоративно-прикладное искусство в Мамонтовском кружке в Абрамцево. Вместе с К. Коровиным он выполнил работы по оформлению Русского кустарного отдела на Всемирной выставке в Париже в 1900 году.

В дальнейшем А.Я. Головин успешно сотрудничал в роли художника-декоратора с Большим театром в Москве и Александринским и Мариинским театрами в Петербурге. Он создал большое количество портретов деятелей искусства и пейзажей.

В период увлечения пейзажным жанром А.Я. Головин как воспоминание о детских годах, проведенных в Петровской академии, написал 2 картины, изображающие грот в старом парке в летнее и осеннее время и уголок заросшего пруда. На картине “Ветлы” зеленеющий пруд, по-видимому также был написан в парке. Эта картина (1909 г.) находится в Ярославско-Ростовском художественном музее. Еще одно полотно — “Острова”, с пышными деревьями, напоминает об островах, украшавших Большой садовый пруд вплоть до 1960-х годов. Эта картина находится в Костромском художественном музее. Полотна “Грот в старом парке” экспонировались в Третьяковской галерее на временных выставках.

После революции, наряду с оформлением театральных постановок Ленинграда, А.Я. Головин сотрудничал с К.С. Станиславским в спектаклях Московского художественного театра. В связи с многолетней плодотворной работой в театрах Александру Яковлевичу в 1928 году было присвоено почетное звание Народного артиста РСФСР.

Владимир Короленко в Петровско-Разумовском

О пребывании В.Г. Короленко в Петровской земледельческой и лесной академии напоминает нам мемориальная доска на главном административном здании Академии: “Здесь учился выдающийся русский писатель Владимир Галактионович Короленко в

1874—1876 годах”. Такой краткий срок его обучения связан со студенческими волнениями, в которых он активно участвовал. Возглавив протест против притеснения администрацией, он с двумя своими товарищами был исключен, а затем и выслан из Москвы.

Студенческие волнения усилились после изменения первоначального, очень либерального устава Академии, существовавшего до 1872 года. О первом уставе сам В.Г.Короленко писал: “Ревестница крестьянской реформы, академия отразила на первом уставе своем веяния того времени. По этому уставу никаких предварительных испытаний или аттестатов для поступления не требовалось, лекции мог слушать каждый по желанию, какие и сколько угодно... Курс был трехгодичный, но экзамены можно было сдавать в какие угодно сроки”.

Во втором уставе, с увеличением курса обучения на год, были введены вступительные экзамены, усилилась власть директора, были организованы должности инспекторов, следивших за поведением студентов. Были и случаи обысков. Студенчество остро восприняло ограничение свобод.

Владимиру Короленко не было и 20 лет, когда он стал студентом Академии, и он “чувствовал себя необыкновенно счастливым”. Это было время молодого романтизма и пробуждения мысли. “Все из того времени вспоминается мне каким-то сверкающим и свежим” — писал он от лица своего знакомого в рассказе “С двух сторон”.

К этому времени относится тот словесный портрет, который приведен П.В. Быковым в воспоминаниях современников: “Молодой человек, немного выше среднего роста. Его умное, дышавшее энергией лицо невольно обращало на себя внимание. Большой высокий лоб, темные вьющиеся волосы. Чудные, слегка свер-

кающие глаза под густыми бровями и смугловатый цвет кожи — все это делало его красивым”.

Несмотря на кратковременность пребывания Владимира Короленко в Академии, условия жизни и события того времени ярко отражены в его рассказах: “С двух сторон” “Проход и студенты”, а также в повести “История моего современника”. Аудитории Академии, парк, пруды, лес и деревянные дачи в нем, полустанок железной дороги (Петровско-Разумовское) и ведущая к нему лиственничная аллея, поселок Выселки — все это узнаваемо в этих произведениях.

Интересны и воспоминания о преподавателях. Особенно душевны строки о профессоре Изборском (К.А. Тимирязеве), преподававшем физиологию растений. Он “был очень худощав, с тонким, выразительным лицом и прекрасными, выразительными серыми глазами. Они постоянно лучились каким-то особенным подвижным, перебегающим блеском, и в них, рядом с мыслью, светилась привлекательная, почти детская наивность”. Рассматривая роль хлорофилла в жизни растений, “где энергия солнечного луча как бы перековывается в первичную энергию жизни”, он умел увлечь студентов идеями просвещения и эволюции общественных форм развития.

Узнаваем и академический священник профессор богословия, человек умный и красноречивый. На своих лекциях он любил упоминать Огюста Конта и Чарльза Дарвина, и его проповеди славились в Москве. Это был первый настоятель Петропавловской церкви Академии Я.Д. Головин — отец известного художника-декоратора Александра Головина.

Не сохранились те деревянные дачи в лесу у Московского шоссе, где, снимая жилье, проживали студенты. Там происходили “таинственные сходки”, на которых говорили о народе, о долге

интеллигенции перед трудящимися. “Казалось, молодой шум, оживление и энтузиазм вливаются в определенное русло...”.

Часто настроение литературных героев сопровождается описанием пейзажей, созвучных событиям, а пейзажи узнаваемы современным читателем: синеватые отсветы зари на выпуклых стеклах окон главного академического здания, потемневшая вода в прудах, червонное золото листвы в аллеях парка, шум поездов железной дороги.

Николаевская (Октябрьская) железная дорога в 1870-е годы была одним из популярных средств сообщения Академии с Москвой. Еще не был пущен паровичок — предшественник трамвая. В.Г. Короленко упоминает также линейку и извозчиков.

Уголок поселка Выселки, в котором первоначально поселился Владимир Короленко, живо изображен в рассказе “Проход и студенты”. Впервые он публиковался в журнале “Русская мысль” в 1887 году. “Выселки скромно сдвинулись на другой берег пруда, спрятавшись среди жидкого ельника”, тогда как академия с дворцом с дорогими выпуклыми стеклами, с музеями, лабораториями и парком раскинулась над широким прудом ближе к Москве. Сами Выселки были застроены “дачами”, располагавшимися враспынную вокруг небольшой площади с тремя заведениями: рестораном, кабаком и трактиром. Крестьяне были выселены с территории бывшей усадьбы с очень малыми земельными наделами. По определению В.Г. Короленко, они представляли собой последний обломок крестьянского общества, в котором кто-то портняжничал, кто-то шил сапоги или чинил кровлю. Большинство сдавали “дачи” или содержали нахлебников-студентов. “Пришлые” люди работали на ближайшей фабрике (ныне фабрика Петра Алексеева).

Но герой рассказа Прошка-жулик относился к субъектам “предосудительных профессий”. Он стал предметом спора нескольких студентов, возвращавшихся в Выселки с занятий. Застав его спящим у плотины пруда, они разошлись во мнениях о возможности “пробуждения народа”, и, казалось, победило скептическое мнение. Однако благодаря исследователю творчества В.Г. Короленко А.В. Храбровицкому в архивах была найдена рукопись продолжения этой повести. Лишь частично она была опубликована в альманахе “Куранты” (1983). Бывший жулик Прошка, случайно попавший в среду студентов, испытывает ее благотворное влияние. Он нанимается на работу в Академию и становится благонадежным обывателем. В нем просыпается чувство собственного достоинства, и в ситуации с превышением власти военными он отстаивает свои гражданские права.

В “Истории моего современника” В.Г. Короленко отмечает, что слишком либеральный первый устав Академии не выдержал испытаний и породил студенческие волнения с принятием второго устава, сопровождавшегося дисциплинарными придирками администрации и обысками в номерах общежития. Администрация была напугана и более ранним “Нечаевским делом”, происшедшим в 1869 году.

Еще существовали развалины “Ивановского” грота (рис. 26), где был убит студент И. Иванов, решивший выйти из террористической организации С.Г. Нечаева.

В середине 1870-х годов широко распространились народные настроения, и произведения В.Г. Короленко, связанные с его пребыванием в Петровской академии, пронизаны обостренным чувством справедливости и юношеской светлой верой в будущее.

Молодые годы архитектора К.С. Мельникова

Люди, ставшие известными благодаря своему творчеству, созидательному труду или общественному значению, обычно привлекают наше внимание. Особенно приятно узнать, что они родились или жили в знакомой нам местности, где-то рядом. Таким человеком был крупный московский архитектор с мировым именем, Константин Степанович Мельников (1890—1974). По материалам его автобиографии и посвященной ему выставки в музее архитектуры им. А.В. Щусева известно, что родился он в доме рабочих-строителей на Новом шоссе в доме № 10 (Тимирязевской улице) при его пересечении с Ивановской улицей. Детские годы Кости прошли в деревне Лихоборы (на 4-й Лихоборской улице).

Эти дома не сохранились, также как и церковь апостолов Петра и Павла в Петровско-Разумовском, где он был крещен 29 июля 1890 года. Отец Константина Степан Илларионович работал в Петровской сельскохозяйственной академии, по-видимому, строительным рабочим, а Костя учился в церковно-приходской школе.

Однако и в своей творческой судьбе К.С. Мельников был связан с нашими краями, так как в 1918—1922 годах он участвовал в больших планировочных работах Новой Москвы, которые охватывали Бутырский район от Нижней Масловки до Окружной железной дороги, а также район от Петровского парка до Ходынского поля. К этому времени (в 1917 году) К.С. Мельников уже закончил Училище живописи, ваяния и зодчества.

1920—1930-е годы выдвинули целую плеяду новых архитекторов. Лозунг “Мы наш, мы новый мир построим” выражал новые тенденции в архитектуре. Потребность в рабочих клубах,

первые проекты на конкурсной основе Дворца Народов (позже — Дворца Советов), грандиозные замыслы перестройки города (не пощадившие многие церковные здания) способствовали разработке принципиально новых сооружений. Это были функционально целесообразные здания в стиле конструктивизма, основанные на металлоконструкциях и бетоне.

По проектам К.С. Мельникова были построены многоквартирные жилые дома на Первой Мещанской улице (проспект Мира), гаражи с большими внутренними проемами (на Бахметевской и Новорязанской улицах, Суцьевском валу), несколько рабочих клубов, а также его необычный “дом-стакан” из двух цилиндров в Кривоарбатском переулке, дом № 10. С.К. Мельников был участником многих конкурсов, возглавлял архитектурно-планировочную мастерскую и преподавал в вузах.

Среди его творений наибольшую известность получил дом культуры им. И.В. Русакова в Сокольниках, а в нашем районе по проекту К.С. Мельникова в 1928—1929 годах был сооружен клуб фабрики “Свобода” на Вятской улице (рис. 27). При строительстве его первоначальный проект был значительно упрощен: в начале предполагалось возвести специальные подвижные перегородки зала для использования отдельных помещений для клубной работы. За время последующих ремонтов здание утратило наружные лестницы и часть окон.

Известность за рубежом К.С. Мельникову принесли проекты гаража для такси в Париже в 1925 году и строительство там же павильона СССР на Всемирной выставке, а также персональная выставка в Милане в 1933 году. Однако в последующий период увлечения архитектурными излишествами общественный интерес к творчеству К.С. Мельникова снизился, но теперь он возрождается вновь.

Кто он — С.Т. Шацкий?

В течение нескольких лет в Петровском сельскохозяйственном институте учился удивительный человек — Станислав Теофилович Шацкий (1873—1934). До этого он уже закончил естественный факультет Московского университета и консерваторию, обладая замечательным голосом — драматическим тенором.

С.Т. Шацкий охотно пел на семейных вечерах и на концертах, устраиваемых в Институте, многократно выступал с пианисткой Е. Бекман-Щербиной. Импровизированные концерты устраивались и в семье Н.Я. Демьянова и его зятя А.Г. Дояренко, где собиралась студенческая молодежь. Дочь Н.Я. Демьянова Валентина, заканчивая консерваторию, превосходно играла на рояле.

Однако судьбе было угодно, чтобы С.Т. Шацкий выбрал иной путь. На этот путь он увлек за собой и свою жену В.Н. Демьянову, окончившую консерваторию с золотой медалью. Многие годы они посвятили педагогической работе с детьми. Их книга “Бодрая жизнь” описывает опыт трудовой детской колонии, организованной ими.

Еще в 1905 году С.Т. Шацкий, вместе с А.У. Зеленко, организовал летнюю колонию для детей служащих Сельскохозяйственного института, под Москвой — в Щелково. Здесь они отдыхали и работали сообща. Затем было организовано более широкое общество под названием “Сеттельмент” — культурный поселок, для детей северной рабочей окраины Москвы. В 1907 году в Вадковском переулке, по проекту А.У. Зеленко был возведен своеобразный по архитектуре дом-дворец (рис. 28). Он строился на средства, собранные либеральной интеллигенцией и купечеством, для организации детского досуга.

Однако в 1908 году власти запретили это общество за “попытку ввести социализм в среду детей”. Но общество возродилось благодаря С.Т. Шацкому и окружавшим его энтузиастам, в новой форме: “Детский труд и отдых”. При финансовой поддержке В. Морозовой трудовая детская коммуна получила для летнего отдыха одно из ее имений в Калужской губернии.

В Вадковском переулке продолжалась работа с детьми. Многочисленные мастерские (слесарная, столярная, переплетная, швейная), классы рисования, библиотека-читальня организовывали досуг детей. Существовал большой зал для проведения концертов и спектаклей, в башне находилась обсерватория. Здесь руководили кружками А.К. Баев, А.А. Михайлов, П.И. Попов. В.Н. Демьянова-Шацкая организовывала популярные концерты в рабочих районах Москвы и в Подмосковье. В летнее время использовались дачи в пригороде, где дети сообща работали. Целью этих объединений были не только воспитание трудовых навыков, но и общественного коллективного самосознания и самоуправления. Педагогическая деятельность Шацких продолжалась длительное время и после Октябрьской революции. Лишь в начале 1930-х годов С.Т. Шацкий стал директором, а его жена профессором Московской консерватории.

В известной мере эти детские колонии были прообразом пионерских лагерей и Домов пионеров. В 1960 году в здании на Вадковском дом № 5 и был открыт дом пионеров, после использования его под детский сад и школу. При изменении границ Тимирязевского района Дом пионеров разместился в помещении бывшей школы № 9 — на Тимирязевской улице в доме № 43. В 1977 году он получил здание бывшего общежития Тимирязевки на улице Вучетича № 28 и ныне называется Центром внешкольной работы (ЦВР). Дети занимаются в многочисленных

кружках, студиях, ансамблях. Клуб туристов совершает походы. В 2005 году ЦВР отметит свое столетие, считаясь наследником традиции С.Т. Шацкого, придававшего большое значение занятиям самодеятельным искусством для формирования личности ребенка. Однако с изменением моральных ценностей последнего времени очень современно звучит девиз ЦВР, опубликованный в газете “Тимирязевец” (№95, 2002): “Открой свой талант. Будь популярен. Будь известен. Будь знаменит. А мы поможем тебе”.

Юные натуралисты в Академии

Замечательной внешкольной организацией в предвоенные годы была юннатская станция при Тимирязевской сельскохозяйственной академии. О ней мало известно, так как после Отечественной войны ее работа уже не возобновлялась. Изначально, в июне 1938 года стараниями корреспондента детских изданий Н.А. Надеждиной возник кружок юных натуралистов. Ребята собирались на Лесной опытной даче. Об ее истории, об условиях произрастания деревьев, о жизни лесных птиц увлекательно рассказывал доцент кафедры лесоводства Пантелеймон Семенович Кондратьев.

В том же году, по инициативе академика В.Р. Вильямса, была организована многопрофильная юннатская станция. Занятия различных кружков проходили при кафедрах Академии. Для станции был выделен деревянный дом близ ворот фермы. В 1939 году Станция разместилась в 1-м корпусе общежитий на Лиственничной аллее. РОНО выделило штатные единицы для руководителя станции Веры Фоминичны Красовской, лаборанта Ноны Новичковой и руководителя фотокружка. Широкое оповещение по ок-

рестным школам о работе юннатской станции привлекло ребят 5—7 классов к участию в занятиях.

Многих школьников заинтересовало изучение горных пород и минералов на кафедре геологии и минералогии, проводившееся доцентом Николаем Сергеевичем Пчелиным. Этот замечательный человек в 1940 году организовал “экспедицию” юннатов на Средний Урал. Мы посетили обширный карьер на г. Высокой, опускались в шахту им. III Интернационала, рылись в отвалах изумрудных копей, став “блестящими геологами”, от изобилия чешуек слюды в породах. Большая коллекция горных пород и минералов подготавливалась для экспонирования в юннатском павильоне на ВСХВ. Однако началась война.

Годом ранее здесь уже были представлены результаты работ кружка кафедры защиты сельскохозяйственных растений, выполненные под руководством энтомолога доцента Владимира Константиновича Тупикова. Экспозиция представляла фазы развития дубового шелкопряда в опытах с различным кормовым материалом (на дубе, березе, клене). В энтомологическом кружке ребята научились препарировать бабочек, жуков для составления коллекций, а работа на пасеке познакомила их со сложной жизнью пчел (рис. 29).

Кружок фотографии, организованный при станции, привлек одного из “неблагополучных” школьников — Валу Антонова, который, увлекшись фотографией, стал внештатным фотокорреспондентом “Пионерской правды”. После Отечественной войны это занятие определило его профессию.

Занятия при кафедрах сменялись лекциями и беседами. Несколько интересных сообщений сделал энтомолог академик Николай Михайлович Кулагин. Памятны беседы с зоологом охотоведом Петром Александровичем Мантейфелем, обладавшим об-

ширными знаниями о жизни и повадках диких животных (рис. 30). В весенне-летний период происходили экскурсии в подмосковные леса, в заповедный “Лосиный остров”. Их обычно организовывал аспирант Тимирязевки Степан Адрианович Степанов. Один из походов окончился 22 июня 1941 года, когда юннаты находились в трехдневной экскурсии в учхозе “Щапове”, исследуя пещеры на р. Пахре и собирая коллекции растений и насекомых. Вернувшись к обеду на центральную усадьбу, ребята узнали о начале войны.

На станции существовала дружелюбная и доброжелательная обстановка, и мы все охотно общались и дружили. В послевоенные годы наше общение продолжалось в виде ежегодных встреч, на которые “старые юные натуралисты” приходили уже с мужьями и женами. Занятия в кружках юннатской станции повлияли на судьбу многих ребят, определив интерес к естественным наукам. Многие стали “остепененными” научными сотрудниками. С большой благодарностью мы вспоминаем тех преподавателей Тимирязевки, которые занимались с нами.

СОВРЕМЕННЫЕ ПРОБЛЕМЫ БЫВШЕГО ПЕТРОВСКО-РАЗУМОВСКОГО

В кратком очерке прошлого и настоящего Академии в 1990 году были опубликованы планы экономического и социального развития до 2005 года. Намечалось построить ряд объектов учебно-научного назначения, жилых домов, предприятий коммунального и бытового обслуживания, общественного питания, здравоохранения и культуры. Предусмотрено строительство плодово-овощного комплекса, учебного корпуса для Всесоюзной выс-

шей школы управления АПК, корпуса биотехнологии, главного учебного корпуса и трех учебно-лабораторных, поликлиники, профилактория, Дворца культуры, комбината бытового обслуживания. Очевидно, итоги будут подведены к 2005 году.

Все это строительство должно происходить на все уменьшающейся площади Тимирязевки, по сравнению с территорией, доставшейся Петровской академии в годы ее организации. Сравнение площади усадьбы Петровско-Разумовское XVIII столетия с современной обнаруживает ее заметное уменьшение со временем, подобное шагреневой коже. В конце XIX века южная граница, определявшаяся Соломенной сторожкой, располагалась на уровне современной улицы Вишневого. Теперь она могла бы находиться лишь у Красностуденческого проезда. Да и то уже соседнее поле начало застраиваться. На поле возведено здание, предполагавшееся для ВАСХНИЛа и фешенебельный жилой дом. Широкую полосу поля с лесопосадками поглотила городская застройка вдоль Дмитровского шоссе. Вплотную подступают строения и с северо-запада, со стороны Б. Академической улицы. Застроены бывшие поля фермы, но постройки на самой территории "Тимирязевки" очень разностильны. Особенно не повезло улице Прянишникова, где по нечетной стороне возведены случайные низкоэтажные здания каких-то фирм.

Резко сократились площади зеленых насаждений. Большой урон озеленению района нанес июльский ураган 1998 года, поваливший свыше 3000 деревьев, другой "тайфун", организованный управой района, в том же году под девизом "санитарной вырубке больных переросших деревьев", унес свыше 2000 экземпляров. Появились стоянки для автомашин.

В газете "Тимирязевец" (№ 7, 1998), по инициативе тогдашнего главы управы Гончарова, прошло сообщение о "серьез-

ной комплексной работе по благоустройству участка между Дмитровским шоссе и железной дорогой". От станции метро Тимирязевская до Петровско-Разумовское было обещано устроить "газончики, цветники и каштановые аллеи"! В предшествовавшей двухгодичной битве с Москомприроды победила управа, вырубив, по скромным официальным данным, 600 деревьев и неучтенные многочисленные кустарники. Однако на этой "Полосе препятствий", вместо цветничков и каштановых аллей, появились продовольственный и вещевого рынки, гаражи и автостоянка для рыночных машин.

У школы № 218, что на улице Вишневого, по распоряжению директора Крапивского, в 1997 году был вырублен фруктовый сад. По его же инициативе, в конце 2002 года, во дворе школы и соседнего дома вырублено еще 90 деревьев, из-за строительства "пристройки" с залами для коммерческого их использования. Так один из самых озелененных районов теряет свое богатство, в то время как с увеличением загазованности в наших дворах и на улицах, возрастает необходимость в древесных насаждениях, выделяющих кислород.

В трудном положении находится Лесная опытная дача, так как нет средств для ее поддержания. По-видимому, в недалеком будущем ее ждут серьезные испытания. Монорельсовая дорога уже получила реальное воплощение в виде установленных опорных столбов на маршруте Ботанический сад — метро Тимирязевская. Ее возможное продолжение на запад, через просторный 2-й Астрадамский проезд, приведет к массиву Лесной опытной дачи. Хотя еще в 1940 году территория Академии и Лесной опытной дачи решением Правительства была объявлена заповедником. Чугунная ограда уникального зеленого массива может не устоять перед натиском прогресса.

ЛИТЕРАТУРА

- Академия им. Тимирязева. Краткий очерк прошлого и настоящего. М., 1990.
- Бартенева М.М. Николай Бенуа, Л., 1985.
- Бекман-Щербина Е.А. Мои воспоминания. М., 1962.
- Бычкова О., Величко С. Тайна четырех фигур. "Наука и жизнь", 1997, № 10.
- Васильев Н.Г. и др. Лесоводы Петровской и Тимирязевской академии, М., 2000
- Васильчиков А.А. Семейство Разумовских. СПб., 1880.
- Вайнтрауб Л.Р. и др. Храмы Северного округа. М., 1997.
- Грабарь И.Э. У истоков классицизма. Ежегодник Ин-та истории искусств. М., 1956
- Дояренко А.Г. Из агрономического прошлого. М., 1965.
- Забелин И.Е. Кунцево и древний Сетунский стан. М., 1873.
- Иверонов И. Московский с/х ин-т ко дню пятидесятилетия. М., 1916.
- Канторович А.В. По Тимирязевской академии. М., 1956.
- Короленко в воспоминаниях современников. М., 1962.
- Кузнецов А.И. Литературное Петровско-Разумовское. М., 1963.
- Кузнецов А.И. Тимирязевка и деятели культуры. М., 1965.
- Кузнецов А.И. Академия им. К.А.Тимирязева. М., 1982.
- Мельников К.С. Архитектура моей жизни. М., 1985.
- Молева Н.М. Земли Московской давние предания. М., 1985.
- Московская с/х академия им. Тимирязева. 1865 — 1965. М., 1965.
- Московские церковные ведомости. 1896, №6; 1899. №15.
- Отчет Елисаветинского благотворительного о-ва, за 1904 год.
- Павлова Т.Г. Северный край Москвы, М., 1999.

- Рысин Л.П. и др. Петровско-Разумовское. М., 1995.
- Пятьдесят лет Высшей с/х школы в Петровско-Разумовском. М., 1917.
- Северный округ Москвы. Сост. и ред. Е.Н. Мачульский. М., 1995.
- Список предметов, представленных Петровской земледельческой и лесной академией на Всерос. худ.-пром. выставке в Москве в 1882 году. М. 1882.
- Токмаков И.Ф. Историко-статистическое и археологическое описание Петровско-Разумовского. М., 1902.
- Удинцев Г.Б. "Соломенка". Московский ж., № 10, 2001.
- Холмогоровы В. и Г. Исторические материалы о церквях и селах. М., 1886.
- Храбровицкий А.В. "Проход и студенты". Неопубликованные главы повести В.Г. Короленко. "Куранты", 1963.
- Чаянов А.В. Петровско-Разумовское в его прошлом и настоящем. М., 1925.
- Чаянова О.Э. Парк и воздушный театр Петровско-Разумовского. "Среди коллекционеров", №7-8., 1924.
- Эйгель И.Ю. Борис Иофан. М., 1976.

*Павлова
Татьяна Георгиевна*

**ПРОГУЛКИ ПО
ПЕТРОВСКО-РАЗУМОВСКОМУ**

Подписано к печати 23.02.2004

Формат 60×90/16

Гарнитура Академия. Печать офсетная. Печ. л. 7.0

Тираж 300 экз. Заказ 88

Издание отпечатано в типографии ООО “Галлея-Принт”

Москва, 5-я Кабельная, 26