

Ученые
Тимирязевской Академии



Александр Николаевич
ПОЛЯКОВ

Москва 2007



ФЕДЕРАЛЬНОЕ ГОСУДАРСТВЕННОЕ ОБРАЗОВАТЕЛЬНОЕ
УЧРЕЖДЕНИЕ ВЫСШЕГО ПРОФЕССИОНАЛЬНОГО ОБРАЗОВАНИЯ
«Российский государственный аграрный
университет - МСХА имени К.А. Тимирязева»

ЦЕНТРАЛЬНАЯ НАУЧНАЯ БИБЛИОТЕКА имени Н.И. ЖЕЛЕЗНОВА

*Материалы к библиографии
деятели сельскохозяйственной науки
и аграрного образования*

АЛЕКСАНДР НИКОЛАЕВИЧ
ПОЛЯКОВ

Библиографический указатель

Москва 2007

Редакционная коллегия:

В.М. Баутин - председатель, член-корреспондент РАСХН;

А.М. Гатаулин - профессор, член-корреспондент РАСХН;

А.А. Дручек, доцент;

Н.В. Дунаева, канд. пед. наук;

А.В. Захаренко, член-корреспондент РАСХН;

В.И. Марковская - канд. филол. наук;

Г.В. Белых

Составитель *Г.А. Макаренко*

Авторы вступительной статьи:

А.В. Захаренко, доктор с.-х. наук, профессор,

В.Д. Наумов, доктор биол. наук, профессор,

В.К. Хлюстов, доктор с.-х. наук, профессор

Александр Николаевич Поляков: Биобиблиографический указатель / Сост. Г.А. Макаренко. - М.: Изд-во РГАУ - МСХА имени К.А. Тимирязева, 2008. 33 с. - (Материалы к биобиблиогр. деятелей с.-х. науки и аграр. образования / ЦНБ РГАУ - МСХА имени К.А. Тимирязева).

Александр Николаевич Поляков - учёный-педагог в области лесного хозяйства, Почетный работник высшей школы, писатель-историк лесного дела в России, создатель музея леса.

Alexander Nickolaevich Polyakov - scientist-pedagogue in the field of Forestry, Honourable Personality of High School in Russia, writer-historian of Forestry in Russia, founder of Forestry Museum at Russian State Agrarian University-MoscowTimiryazev Agricultural Academy.

НАУЧНАЯ И ПЕДАГОГИЧЕСКАЯ ДЕЯТЕЛЬНОСТЬ СТАРШЕГО НАУЧНОГО СОТРУДНИКА АЛЕКСАНДРА НИКОЛАЕВИЧА ПОЛЯКОВА

Александр Николаевич Поляков - одна из ярких личностей среди ученых-педагогов лесохозяйственного профиля. В нем гармонично сочетаются высокий профессионализм, бережное отношение к истории отечественного лесоводства, к его научному наследию.

Александр Николаевич родился 17 августа 1922 г. в Ростове-на-Дону в семье гидромелиоратора Николая Владимировича Полякова (1892-1963 г.). Его детские и юношеские годы прошли в г. Новочеркасске. В 1936 году семья Поляковых переезжает в Москву, где в Московском лесотехническом институте (ныне МГУЛ) отец Александра Николаевича становится проректором по учебной работе и заведует кафедрой метеорологии и мелиорации. Жизнь и деятельность Н.В.Полякова отражены в Мелиоративной энциклопедии (2004. - Т. 2. С. 434-435). Именно под влиянием отца у Александра проявился интерес к лесному делу.

После окончания средней школы в 1940 году Александр был призван в ряды Советской армии и направлен на Дальний Восток. Служил в войсках связи, стал радистом 1 и 2 классов, командовал радиовзводом, был начальником радиостанции. Принимал участие в боевых действиях против японских империалистов в Манчжурии и на Южном Сахалине в составе 21 ОПС2-го Дальневосточного фронта. Награжден орденом Отечественной войны второй степени, медалями, знаком «Фронтовик».

После демобилизации в 1946 году вернулся в Москву и поступил в Московский лесотехнический институт, который окончил с отличием в 1951 г. и в котором стал работать на кафедре лесной таксации и лесоустройства.

Научные интересы Александра Николаевича в значительной мере формировались под влиянием академика ВАСХНИЛ профессора Н.П. Анучина, под руководством которого была выполнена и в 1959 году защищена кандидатская диссертация, посвященная проблемам таксации сосновых насаждений Владимирской области, выявлению закономерностей хода роста, строения и пространственной структуры, соотношений между полнотой, сомкнутостью и густотой древостоев. Иссле-

дования получили высокую оценку и были включены в учебник для вузов «Лесная таксация» профессора В.К. Захарова (1967).

Много сил и времени Александр Николаевич уделял совершенствованию учебного процесса. За 35 лет работы доцентом в Московском лесотехническом институте он принимал активное участие в издании ряда учебных и методических пособий, практикумов. А.Н. Поляков подготовил сотни специалистов для лесного хозяйства. Его самоотдача, педагогическое мастерство и требовательность к студентам с благодарностью вспоминаются специалистами лесного хозяйства, работающими в разных регионах России.

Являясь достойным представителем московской научной школы таксаторов-лесоустроителей, Александр Николаевич участвовал в многочисленных экспедициях в лесах Европейской и Азиатской частей страны.

По материалам полевых исследований им составлены нормативы возрастной динамики и сортиментной структуры чистых и смешанных насаждений различного происхождения для Московской, Ивановской, Калининской, Владимирской, Ярославской областей. Нормативы нашли широкое применение в лесоустроительном проектировании.

Важное место в исследованиях Александра Николаевича занимают научные объекты лесного хозяйства, имеющие историческое и культурно-просветительское значение. Он впервые проанализировал ход роста лиственничных, сосново-еловых, елово-сосновых и чистых еловых культур К.Ф. Тюрмера, созданных в Порецком лесничестве Уваровского (ныне Бородинского) лесхоза Московской области. Более 40 лет Александр Николаевич ведет стационарные исследования в Щелковском лесхозе Московской области и Андреевском лесхозе Владимирской области в сосново-еловых насаждениях, объявленных памятниками природы. Им дана оценка потенциальных возможностей хода роста 260-летних сосново-еловых насаждений на острове Городомля Селигерского лесхоза Тверской области и 265-летних лиственничных насаждений Линдуловской Корабельной роши Ленинградской области.

А.Н. Поляков тесно сотрудничает с Российским музеем леса. По его инициативе осуществлялось документальное оформление научных лесных объектов, связанных с именами известных лесоводов Н.Д. Суходского, Н.И. Проховского и А.Н. Вережи на территории Хреновского лесхоза - техникума им. Г.Ф. Мо-

розова в Воронежской области, с именем почетного члена Петровской земледельческой и лесной академии И.Н. Шатилова на территории Моховского лесничества Новосильского лесхоза Орловской области, что способствует сохранению исторической памяти о русских ученых-лесоведах.

Он изготовил своими руками макеты стволов деревьев из ельников Щелковского лесхоза Московской области и лиственницы европейской из 8 квартала Лесной опытной дачи, которые иллюстрируют полный анализ хода роста деревьев, и пополнил ими фонды Российского музея леса.

А.Н. Поляков впервые стал проводить периодические наблюдения, описывать состояние и рост таких уникальных и общеизвестных объектов природы нашей страны, как дуб-великан станицы Вешенской Ростовской области и сосна-великан Шатурского лесхоза Московской области. Наряду с этим ему принадлежит исследование хода роста уникального насаждения-ясеня согдианского, произрастающего только в Чарынской ясенево́й роще под Алма-Атой.

Особое место в трудовой и научной деятельности Александра Николаевича занимает Лесная опытная дача с её богатым научным наследием, оставленным потомкам выдающимися учеными-лесоведами России XIX-XX вв. А.Р. Варгасом де Бедмаром, М.К. Турским, В.Т. Собичевским, Н.С. Нестеровым, В.П. Тимофеевым. Именно здесь получило свое начало лесокультурное опытное дело в России. Рукотворные насаждения хозяйственно ценных пород деревьев сосны и лиственницы Лесной опытной дачи являются объектами пристального внимания ученых-лесоводов России и других стран мира.

Исключительная ответственность за порученное дело, аккуратность, педантичность Александра Николаевича позволили на должном научно-методическом уровне сохранить и пополнить материалы периодически повторяющихся многолетних наблюдений за постоянными пробными площадями. Благодаря его усилиям сегодня банк данных насчитывает 165 постоянных пробных площадей, из которых значительная часть была восстановлена или заложена именно им. В историческом парке РГАУ - МСХА имени К.А. Тимирязева впервые проведен сплошной пересчет деревьев и заложена постоянная пробная площадь в древостое ольхи черной, а в дендросаду имени Р.И. Шредера - пробная площадь в лиственничном древостое.

Хранимые и получаемые А.Н. Поляковым материалы уникальны и представляют особый научный интерес при изучении возрастной динамики роста, строения и продуктивности искусственных сосновых и лиственничных древостоев, имеющих различную историю создания, в том числе из семян Московской губернии и из других регионов России и Западной Европы. Еще многие годы постоянные пробные площади и материалы наблюдений за ними будут представлять научный и учебно-практический интерес для подрастающих поколений лесоводов Тимирязевки.

А.Н. Поляков - автор и соавтор 10 книг (учебников, практикумов, монографий), 18 научно-исследовательских и учебно-методических брошюр, 125 статей, опубликованных по различным вопросам лесного хозяйства, в том числе в специальных журналах Китая и Болгарии. Его монография в соавторстве «Лесоводы Петровской и Тимирязевской академии» (2000 г.) признана Советом Московского общества испытателей природы, возглавляемым ректором МГУ им. М.В. Ломоносова академиком РАН В.А. Садовничим, лучшей в области естественных наук и отмечена почетным дипломом.

А.Н. Поляков создал оригинальный музей леса при РГАУ - МСХА имени К.А. Тимирязева, получивший высокую оценку отечественных и зарубежных специалистов. С экспозицией музея знакомились делегации из Китая, Японии, Ирана, Мадагаскара, Южной Кореи, Лаоса и других стран. В музее и на постоянных пробных площадях Лесной опытной дачи постоянно проводятся лекции, экскурсии и практические занятия со студентами, экскурсантами и школьниками. Он принимал участие в организации на Лесной опытной даче «экологической тропы» и являлся консультантом Эколого-просветительского центра «Заповедники», ведущего работу в Комплексном заказнике «Петровско-Разумовское». Центр наградил Александра Николаевича Почётным дипломом и присвоил звание «Хранитель истории русского леса».

А.Н. Поляков - неоднократный участник ВДНХ и ВВЦ. Наряду с военными наградами, он отмечен знаками «Отличник высшей школы СССР», «За сбережение и приумножение лесных богатств РСФСР». За большой вклад в подготовку специалистов лесного хозяйства, активную научно-педагогическую деятельность и в связи с 75-летием со дня рождения А.Н. Поляков награждён Почётной грамотой Федеральной службы лес-

ного хозяйства России. В 2001 году он был избран академиком Российской академии естественных наук, в 2000 году - профессором Международной славянской академии наук, образования, искусства и культуры. В связи со 140-летием РГАУ - МСХА имени К.А. Тимирязева он награждён юбилейным знаком «За заслуги в аграрной науке и образовании».

В средней школе № 1134 микрорайона «Раменки», где проживает А. Н. Поляков, работает музей Российской славы, в Книгу почета которого занесена фамилия юбиляра.

В 2003 году, в День работников леса, указом Президента В.В. Путина А.Н. Полякову присвоено почетное звание «Заслуженный работник высшей школы Российской Федерации». Александр Николаевич является председателем Совета ветеранов войны и труда факультета почвоведения, агрохимии и экологии РГАУ - МСХА имени К.А. Тимирязева, плодотворно занимается не только научной, но и общественной деятельностью.

ОСНОВНЫЕ ДАТЫ ЖИЗНИ И ДЕЯТЕЛЬНОСТИ

- 1922** -17 августа родился в г. Ростове-на-Дону
- 1930-1940** - учёба в средней школе
- 1940-1946** - служба в рядах Советской армии и участие в Великой Отечественной войне
- 1946-1951** -учёба в Московском лесотехническом институте
- 1951-1986** - ассистент и доцент кафедры лесной таксации и лесоустройства Московского лесотехнического института
- 1959** - присуждена ученая степень кандидата сельскохозяйственных наук
- 1986** - участие в лесоустройстве Лесной опытной дачи МСХА
- 1987** - старший научный сотрудник Лесной опытной дачи, по настоящее время
- 2000** - присуждено звание профессора Международной славянской академии наук, образования, искусств и культуры
- 2000** - присуждено звание действительного члена-академика Российской академии естественных наук
- 2000** -становится лауреатом Московского общества испытателей природы с вручением Почётного диплома
- 2001** - Указом Президента Российской Федерации присуждено звание «Заслуженный работник высшей школы Российской Федерации»
- 2007** - награждён юбилейным нагрудным Знаком «За заслуги в аграрной науке и образовании»

УКАЗАТЕЛЬ ТРУДОВ

1958

1. Некоторые новые данные о закономерностях в строении простых, чистых и разновозрастных насаждений // Изв. высш. учеб. заведений. Лесоинж. дело. - 1958. - № 1. - С. 29-34.

1959

2. Взаимосвязь между диаметрами крон и диаметрами на высоте груди в сосновых древостоях // Сб. работ / Моск. лесотехн. ин-т. - 1959. - Вып. 9. - С. 129-141.

3. Исследование хода роста наиболее распространённых сосновых насаждений Владимирской области: Автореф. дис... канд. с.-х. наук / Моск. лесотехн. ин-т. - М., 1959. - 15 с.

4. О полноте, сомкнутости и густоте сосновых насаждений // Изв. высш. учеб. заведений. Лесоинж. дело. - 1959. - № 1.

5. Таксационно-лесоводственная характеристика сосновых насаждений I класса бонитета Владимирской области // Сб. работ / Моск. лесотехн. ин-т. - 1959. - Вып. 9. - С. 104-128.

6. Новые данные о закономерностях строения насаждений // Зелёное стр-во. - 1959. - № 3. - С. 3-6. - Кит.

1961

7. Методические указания к выполнению заданий по лесной таксации для студентов лесохозяйственного факультета / Моск. лесотехн. ин-т. - М., 1961. - 64 с.

Соавт.: А.В. Вагин, Н.Н. Свалов.

1963

8. Динамика запаса и самоизреживания в свете теоретической биогеофизики леса // Лесн. хоз-во. - 1963. - № 10. - С. 14-17.

Соавт. В.Д. Волков.

1964

9. Закономерности распределения деревьев по диаметрам крон в сосновых и еловых насаждениях // Новое в лесн. таксации. - М., 1964. - Вып. 48. - С. 115-122.

1965

10. Исследование хода роста смешанных сосново-еловых насаждений Щёлковского учебно-опытного лесхоза // Науч.-техн. конф. по итогам н.-и. работ 1964 г.: Реф. докл. Секция лесн. хоз-ва и озеленения городов / Моск. лесотехн. ин-т. - М., 1965. - С. 12-14.

1967

11. Особенности роста сосны и берёзы в смешанных насаждениях // Науч.-техн. конф. по итогам н.-и. работ: Реф. докл. Секция лесн. хоз-ва. Повышение продуктив. лесов / Моск. лесотехн. ин-т. - М., 1967. - С. 60-63.

1968

12. Опыт изучения хода роста смешанных сосново-берёзовых насаждений Владимирской области // Исслед. по лесн. таксации и лесоустройству. - М., 1968. - С. 116-127.

1969

13. Памятник природы Андреевского леспромхоза Владимирской области // Науч.-техн. конф. по итогам н.-и. работ: Реф. докл. / Моск. лесотехн. ин-т. - М., 1969.

1970

14. Методические указания по дипломному проектированию / Моск. лесотехн. ин-т. - М., 1970. - 37 с.

Соавт.: А.В. Вагин, Н.Н. Свалов.

15. Памятник природы Андреевского леспромхоза Владимирской области: Буклет / Моск. лесотехн. ин-т. ЦБНТИлесхоз. ВДНХ. - М., 1970. - 4 с.

16. Рост и сортиментная структура смешанных сосновых насаждений Владимирской области // Сб. работ / Моск. лесотехн. ин-т. - 1970. - Вып. 31, ч.1. - С. 41-61.

1971

17. Методические указания по дипломному проектированию для студентов лесохозяйственного факультета / Моск. лесотехн. ин-т. - М., 1971. - 24 с.

Соавт.: А.В. Вагин, Н.Н. Свалов.

18. Normalities in the distribution of trees according to grown diameters in pine and spruce stands // Advances in forest mensuration { Yerusalem). - 1971. - № 48. - P. 100-105.

Translated from russian.

1972

19. Аннотированный указатель лесохозяйственной литературы для лесничих и других специалистов лесхозов / Гос. ком. лесн. хоз-ва Совета Министров СССР. ЦБНТИлесхоз. - М., 1972. -44 с.

Соавт. Д.Т. Ковалин.

1973

20. Лесная таксация: Метод, указ. к выполнению заданной по лесн. таксации для студентов ИЭФ / Моск. лесотехн. ин-т. - М., 1973. - 54 с.

1974

21. Культуры К.Ф.Тюрмера в Уваровском леспромхозе / Гос. ком. лесн. хоз-ва Совета Министров СССР ЦБНТИлесхоз. Обзор, информ. Сер. «Лесн. культуры». - М., 1974. - 33 с.

1975

22.Культуры лиственницы европейской К.Ф.Тюрмера в Уваровском леспромхозе Московской области // Науч. тр. / Моск. лесотехн. ин-т. - 1975. - Вып. 68. - С. 138-145.

23. Лесоустройство: (Курсовой проект): Учеб. пособие для студентов спец. 1719 / М-во выш. и сред. образования СССР Моск. лесотехн. ин-т. - М., 1975. -68 с.

24. Рост и сортиментная структура полных сосново-еловых древостоев Щёлковского учебно-опытного лесхоза // Науч. тр. / Моск. лесотехн. ин-т. -1975. - Вып. 83. - С. 74-81.

25. Рост, полнота и сомкнутость смешанных сосново-еловых древостоев Щёлковского учебно-опытного лесхоза Московской области // Юбил. сессия «50 лет выш. лесотехн. образованию». 4-5 июня 1975 г. София: Рез. докл. - София, 1975.-С. 5.

1976

26. Полнота и сомкнутость в сосново-еловых древостоях Московской области // Науч. тр. / Моск. лесотехн. ин-т. - 1976. - Вып. 88. - С. 42-47.

27. Рост и сортиментная структура молодняка сосны // Лесохоз. информ. - 1976. - Вып. 19. - С. 8-9.

28. Рост и сортиментная структура полных сосново-еловых древостоев Щёлковского учебно-опытного лесхоза // Науч. тр. / Моск. лесотехн. ин-т. - 1976. - Вып. 83. - С. 74-80.

1977

29. Лесная таксация: Конспект лекций для студентов по спец. 1719 / Моск. лесотехн. ин-т. - М., 1977. - Ч. 1. - 81 с.

30. Отпад в сосново-еловых насаждениях Московской области // Науч. тр. / Моск. лесотехн. ин-т. - 1977. - Вып. 99. - С. 50-54.

31. Таксационно-почвенная характеристика смешанных сосновых древостоев различной продуктивности Московской и Владимирской областей // Материалы конф. Науч.-техн. о-ва лесн. пром-ти и лесн. хоз-ва Груз. респ. правления. - Тбилиси, 1977. - Сб. 3. - С. 227-240.

Соавт. Д.С. Булгаков.

1978

32. Методические указания к выполнению заданий по лесной таксации для студентов лесохозяйственного факультета / Моск. лесотехн. ин-т. - М., 1978. - 64 с.

1980

33. Качественная характеристика сосново-берёзовых древостоев Владимирской области // Новое в технике и технологии лесн. пром-ти и лесн. хоз-ва. - Тбилиси, 1980.

Соавт. Д.С. Булгаков.

34. Рост и сортиментная структура еловых насаждений Московской области // Науч. тр. / Моск. лесотехн. ин-т. - 1980. - Вып. 123. - С. 43-45.

1981

35. Лесная таксация: Конспект лекций для студентов по спец. 1719 / Моск. лесотехн. ин-т. - М., 1981. - Ч. 2. - 85 с.

36. Новое о строении сосново-берёзовых молодняков // Науч. тр. / Моск. лесотехн. ин-т. - 1981. - Вып. 137. - С. 183-187.

37. Рост сосново-еловых культур 1а класса бонитета Ивановской области // Науч. тр. / Моск. лесотехн. ин-т. - 1981. - Вып. 120. - С. 32-35.

38. Эталоны лиственничных культур К.Ф.Тюрмера во Владимирской области // Науч. тр. / Моск. лесотехн. ин-т. - 1981.-Вып. 120.-С. 38-43.

1982

39. Аннотированный указатель литературы для специалистов лесного хозяйства. Библиогр. информ. / Гос. ком. СССР по лесн. хоз-ву. ЦБНТИлесхоз. - М., 1982. - Вып. 2. - 52 с.

40. Лесная съёмка: Учеб. для сред. спец. заведений по спец. 1510 «Лесн. хоз-во». - М.: Лесн. пром-ть, 1982. - 198 с.: ил.

Соавт. С.Д. Дубов.

41. Опыт создания чистых и смешанных культур сосны в Ярославской области / Экспресс-информ. Гос. ком. СССР по лесн. хоз-ву. ЦБНТИлесхоз. Лесоразведение и лесомелиорация. - М., 1982. - Вып. 10. - 22 с.

42. Рабочая программа курса “Лесная таксация и лесоустройство”: Для спец. 1719 - “Экономика и организация лесн. пром-сти и лесн. хоз-ва” / Моск. лесотехн. ин-т. - М., 1982.-Юс.

43. Рост сосново-еловых насаждений различного происхождения// Лесн. хоз-во. - 1982. - № 6. - С. 46-49.

44. Строение сосново-еловых насаждений Костромской области // Науч. тр. / Моск. лесотехн. ин-т. - 1982. - Вып. 139. - С. 27-32.

45. Таксационно-почвенная характеристика культур сосны высшей производительности Ивановской области // Науч. тр. / Моск. лесотехн. ин-т. - 1982. - Вып. 139. - С. 55-59.

1983

46. Взаимосвязи текущего прироста по диаметру сосново-еловых насаждениях Московской области // Науч. тр. / Моск. лесотехн. ин-т. - 1983. - Вып. 148. - С. 41-44.

47. Методические указания к выполнению практических занятий по лесной таксации и лесоустройству для студентов факультета автоматизации лесозаготовок / Моск. лесотехн. ин-т. - М., 1983. - 112 с.

Соавт. В.Г. Анисочкин.

48. Основы лесоводства и лесной таксации: Учеб. для лесотехн. техникумов по спец. № 0901 «Технология лесозаготовок». - М.: Лесн. пром-ть, 1983. -224 с.

Соавт Н.М. Набатов.

1984

49. Методические указания к практическим занятиям по дисциплине «Основы лесного хозяйства, таксация леса и охрана природы». Раздел I. «Таксация леса»: Для студентов спец. 0901 «Лесоинж. дело» / Моск. лесотехн. ин-т. - М., 1984. -44 с.

Соавт. А.И. Ушаков.

50. Методические указания к практическим занятиям по дисциплине «Основы лесного хозяйства, таксация леса и охрана природы». Раздел II. Лесоустройство: Для студентов спец. 0901 «Лесоинж. дело» / Моск. лесотехн. ин-т. - М., 1984.-60 с.

Соавт. А.И. Ушаков.

51. Практикум по лесной съёмке: Учеб. пособие для сред, спец. учеб. заведений по спец. 1510 «Лесн. хоз-во». - М.: Лесн. пром-ть, 1984. - 141 с.

Соавт. С.Д. Дубов.

52. Характеристика памятника природы Владимирской области по результатам 15-летних исследований // Науч. тр. / Моск. лесотехн. ин-т. - 1984. - Вып. 165. - С. 39-41.

1985

53. Лесная энциклопедия. В 2-х т. /Редкол.: Н.П. Анучин, В.Г. Атрохин, В.Н. Виноградов и др. - М.: Сов. энциклопедия.

Т. 1.-1985.-563 с.

Т. 2. - 1986.-631 с.

54. Методические указания для прохождения учебной практики по лесной таксации: Для студентов спец. 1512 / Моск. лесотехн. ин-т. - М., 1985. - 40 с.

Соавт.: Н.Н. Свалов, В.В. Заварзин.

55. Методические указания к учебной практике по основам лесного хозяйства и таксации леса: Для студентов, обучающихся по спец. «Лесоинж.дело», и для студентов спец. 1719 / Моск. лесотехн. ин-т. - М., 1985. -44 с.

Соавт.: А.И. Ушаков, В.Г. Анисочкин.

56. Процессы естественного возобновления в сосново-еловых насаждениях Щёлковского учебно-опытного лесхоза // Науч. тр. / Моск. лесотехн. ин-т. - 1985. - Вып. 167. - С. 12-17.

1986

57. Методические указания для прохождения учебной практики по лесной таксации: (Для студентов спец. 1512) / Моск. лесотехн. ин-т. - М., 1986. - 40 с.

Соавт.: Н.Н. Свалов, В.В. Заварзин

58. Продуктивность лесных культур. - М.: Агропромиздат, 1986. - 241 с.

Соавт.: Л.Ф. Ипатов, В.В. Успенский.

1987

59. Практикум по лесной таксации и лесоустройству: Учеб. пособие для сред. спец. учеб. заведений по спец. 1510 «Лесн. хоз-во». - М.: Агропромиздат, 1987. - 182 с. - (Учеб. и учеб. пособия для техникумов).

1988

60. Геодезия: Учеб. для учащихся сред. спец. учеб. заведений по спец. 1510 «Лесн. хоз-во». - М.: Агропромиздат, 1988. - 238 с. - (Учеб. и учеб. пособия для учащихся техникумов).

Соавт. С.Д. Дубов.

61. Методические рекомендации по организации кабинета «Лесная таксация и лесоустройство» для средних специальных учебных заведений по специальности 1510 «Лесное хозяйство» (с примерным перечнем оборудования) / М-во лесн. хоз-ва РСФСР. Упр. руководящих кадров и учеб. заведений. - М., 1988. - 14 с.

62. Некоторые итоги исследований в Щёлковском учебно-опытном лесхозе // Науч. тр. / Моск. лесотехн. ин-т. -1988. -Вып. 199.-С. 66-70.

1989

63. Вешенские дубы // Лесн. хоз-во. - 1989. - № 4. - С. 46.

Growth of mixed stand of pine and spruce // J. Northeast forestry Univ. - 1989. - Vol. 17, № 5. - P. 91-94. - Кит. Рез. англ.

1990

64. Выдающийся деятель отечественного лесоводства: К 150-летию со дня рождения М.К. Турского (1840-1899) // Изв. ТСХА. - 1990. - Вып. 2. - С. 178 -185.

65. Николай Степанович Нестеров (1860-1926): К 130-летию со дня рождения // Изв. ТСХА. - 1990. - Вып. 6. - С.202-207.

Соавт. Н.Г. Васильев.

66. Практикум по геодезии: Учеб. пособие для учащихся сред. спец. учеб. заведений по спец. «Лесн. хоз-во». - М.: Агропромиздат, 1990. - 223 с.

Соавт. С.Д. Дубов.

67. Состояние пробных площадей Лесной опытной дачи ТСХА // Лесн. хоз-во. - 1990. - № 1. - С.44-46.

Соавт. Г.Ф. Михальченко.

68. Таксационно-физиологическая оценка высокопродуктивных насаждений лиственницы на Лесной опытной даче ТСХА в условиях загрязнения окружающей среды // Экол. пробл. охраны живой природы: Тез. докл. конф. - М., 1990. - Ч. 2. - С. 178-179.

Соавт.: Е.Г. Хими́на, О.А. Савельев, В.А. Раскатов.

69. Учитель и ученик: [О М.К.Турском и Н.С. Нестерове] // Лесн. хоз-во. - 1990. - № 12. - С. 35-37.

1991

70. Варгас де Бедемар - основатель Лесной опытной дачи Петровской земледельческой и лесной академии (ТСХА) // Изв. ТСХА. - 1991. - Вып. 6. - С. 195-203.

Соавт.: Н.Г. Васильев, О.А. Савельев.

71. Выдающийся деятель лесной таксации и лесоустройства: К 175-летию со дня рождения Варгаса де Бедемара (1816-1902) // Лесн. хоз-во. - 1991. - № 11. - С. 41-42.

72. Митрофан Кузьмич Турский: К150-летию со дня рождения // Лесоведение. - 1991. - № 1. - С. 91-93.

Соавт. Н.Г. Васильев.

1992

73. Выдающийся лесовод: К 100-летию со дня рождения профессора В.П. Тимофеева // Тимирязевец. - 1992. - № 9 (2652). - 25 сент. - С. 2.

Соавт: Н.Г. Васильев, О.А. Савельев.

74. Лесоводство и лесная таксация: Учеб. для лесотехн. техникумов. - М.: Экология, 1992. - 336 с.

Соавт Н.М. Набатов.

75. Славный лесовод России: (К 100-летию со дня рождения профессора В.П. Тимофеева // Изв. ТСХА. - 1992. - Вып. 5.-С. 184-192.

Соавт.: Н.Г. Васильев, О.А. Савельев.

1993

76. Вся жизнь в борьбе суровой непрерывной...: О жизни и деятельности Николая Александровича Холодковского // Мед. консультация. - 1993. - № 1. - С. 7-10.

Соавт. В.Е. Поляков.

77. Две памятные даты в истории русского лесоводства // Лесоведение. - 1993. - № 4. - С. 90-92.

Соавт. Н.Г. Васильев.

78. Известные имена. В.Т. Собичевский (1838-1913) // Лесн. хоз-во. - 1993. - № 5. - С. 41-43.

79. Первый декан лесного отделения Петровской земледельческой и лесной академии: К 155-летию со дня рождения В.Т. Собичевского // Изв. ТСХА. - 1993. - Вып. 4. - С. 183-192.

Соавт.: Н.Г. Васильев, О.А. Савельев.

80. 130 лет Лесной опытной даче ТСХА: Обзор / ВНИИЦ-лесресурс. - М., 1993. - 47 с. - (Лесоводство и лесоразведение. Вып. 5).

1994

81. К 175-летию со дня рождения Ф.К. Арнольда - директора Петровской земледельческой и лесной академии // Изв. ТСХА. - 1994. - Вып. 4. - С. 161-170.

Соавт.: Н.Г. Васильев, О.А. Савельев.

82. Многогранный талант: К 135-летию со дня рождения Н.А. Холодковского // Лесн. газ. - 1994. - 5 февр.

Соавт. В.Е. Поляков.

83. Николай Александрович Холодковский // Мед помощь. - 1994. - №3.

Соавт. В.Е. Поляков.

84. Патриарх отечественного лесоводства: К 175-летию со дня рождения Ф.К. Арнольда // Лесн. хоз-во. - 1994. - №6. - С. 16-17.

85. Русский немец: К 175-летию со дня рождения Ф.К. Арнольда // Лесн. газ. - 1994. - 6 дек.

86. Старейший лесхоз-техникум России // Лесохоз. информ. / ВНИИЦлесресурс. - 1994. - Вып. 4. - С. 22-26.
Соавт. А.В. Никонов.

1995

87. Вся жизнь в борьбе суровой непрерывной // Наука в России. - 1995. - № 3. - С. 69-76.

Соавт. В.Е. Поляков.

88. Лес России: Энциклопедия / Под общ. ред. А.И. Уткина, Г.В. Линдемана, В.И. Некрасова, А.В. Симолина. - М.: Большая Рос. энциклопедия, 1995. - 447 с.

89. Лесные культуры К.Ф.Тюрмера в Московской и Владимирской областях//Лесохоз. информ. / ВНИИЦлесресурс. - 1995.-Вып. 4.-С. 15-29.

90. Подвиг лесовода: К 175-летию со дня рождения В.Е. Граффа // Лесн. газ. - 1995. - 2 нояб. - С. 3.

1996

91. В.Е. Графф - первый профессор кафедры лесоводства Петровской земледельческой и лесной академии // Изв. ТСХА. - 1996. - Вып. 1. - С. 204-216.

Соавт.: Н.Г. Васильев, О.А. Савельев.

92. Кавалер семи орденов: [О Варгасе де Бедемаре] // Былое. - 1996. - № 8. - С. 9.

93. Николай Иванович Железное - организатор и первый директор Петровской земледельческой и лесной академии // Изв. ТСХА. - 1996. - Вып. 4. - С. 29-37.

Соавт.: Н.Г. Васильев, О.А. Савельев.

94. Отец «Тимирязевки»: [К 180-летию со дня рождения Н.И. Железнова] //Былое. - 1996. - № 6.

95. Рыцарь ботаники // Лесн. газ. - 1996. - 6 авг. - № 58.

96. Учёный с душой поэта: Навстречу 200-летию ВМА (Санкт-Петербург) // Мед. газ. - 1996. - № 44. - С. 16.

Соавт. В.Е. Поляков.

1997

97. В.Е. Графф - основоположник степного лесоразведения в России // Тез. докл. XX Междунар. конг. по истории науки. Бельгия. - Льеж, 1997.

98. Дело жизни Виктора Граффа //Былое. -1997. -№ 5. -С. 4.



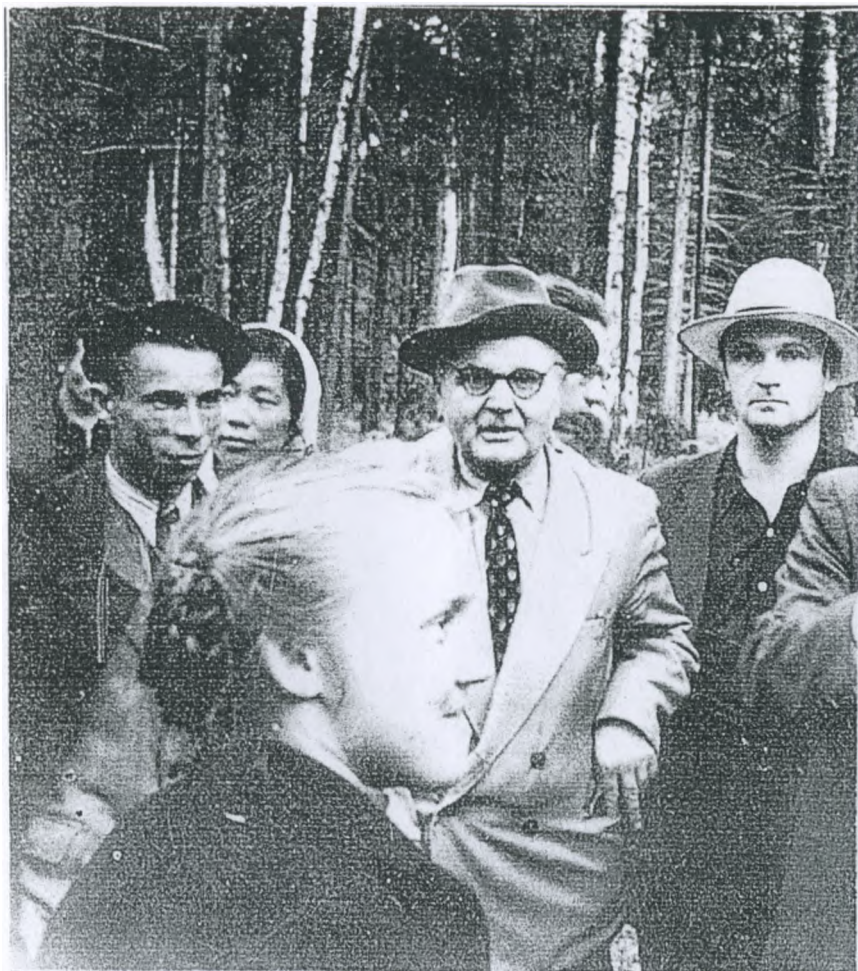
Проф. К.В. Войт со своими учениками. Первый слева — А.Н. Поляков. 1948 г.



Заседание комитета комсомола МЛТИ. 1956 г. АН. Поляков — первый справа



На полевых работах в районе Байкала. 1959 г. Первый слева — руководитель экспедиции А.Н. Поляков



Учебная практика по лесной таксации в Московском лесотехническом институте в 1966 г.

Проводят: заведующий кафедрой академик ВАСХНИЛ Н.П. Анучин (в центре) и доценты кафедры А.В. Вачин (слева) и А.Н. Поляков (справа)



Заседание научного студенческого общества лесохозяйственного факультета МЛТИ 1971 г. *Первый слева — доцент А.Н. Поляков, второй справа — доцент А.И. Ушаков*



Участие А.Н. Полякова в проведении лесотаксационных работ в Чарынской ясеневой даче Алма-Атинской области Казахстана. А.Н. Поляков и Нариман Исламунович Тахтаунов. 1989 г.



Государственный концертный зал «Россия». Празднование Дня работников леса. Слева направо: начальник Агентства лесного хозяйства Владимирской области Белоусов Н. Д., внучка К.Ф. Гормера — В.Б. Гормер, А.Н. Поляков, старший научный сотрудник Российского музея леса П.В. Ольшанская



А.Н. Поляков рассказывает об истории 255-летнего дубового насаждения (кв. 11, проба М)

99. Музей под открытым небом: [О Лесной опытной даче МСХА] // Тимирязевец. - 1997. - № 3(26). - Март. - С. 5.

1998

100. В.Е. Графф - основоположник степного лесоразведения в России // Наука, техника и индустрия: ист. аспект / РАН. Нац. Комитет по истории и философии науки и техники. Ин-т истории естествознания и техники. - М., 1998. - С. 54-55.

101. Великий садовод // Былое. - 1998. - № 1.

102. Главный садовник // Лесн. газ. - 1998. - 18 авг.

103. Главный садовник Петровской академии: (К 175-летию со дня рождения Р.И. Шредера) // Аграр. наука. - 1998. - № 4. - С. 53.

104. Использование данных по загрязнению ассимиляционного аппарата при проведении экологической экспертизы: Буклет / Междунар. выставка «Экология-98». - Красноярск, 1998. - 6 с.

Соавт.: Е.Г. Химица, Н.Г. Васильев, Е.В. Кузнецов, О.А. Савельев.

105. К 140-летию со дня рождения Николая Александровича Холодковского // Эпидемиология и инфекц. болезни. - 1998. - № 3. - С. 55-58.

Соавт. В.Е. Поляков.

106. Нестеров Н.С. // Большая Рос. энциклопедия. - М., 1998.

107. Пётр Великий - первый лесовод России // Докл. ТСХА. - 1998. - Вып. 269. - С. 285-287.

Соавт.: Н.Г. Васильев, О.А. Савельев.

108. Практикум по лесной таксации и лесоустройству: Учеб. пособие для сред. спец. учеб. заведений по спец. 2604 «Лесн. и лесопарковое хоз-во». - М.: ВНИИЦлесресурс, 1998. - 240 с.

109. Р. И. Шредер - главный садовник Петровской земледельческой и лесной академии: (К 175-летию со дня рождения) // Изв. ТСХА. - 1998. - Вып. 1. - С. 211-216.

Соавт.: Н.Г. Васильев, Е.В. Кузнецов, О.А. Савельев.

1999

110. Выдающийся лесовод: К 175-летию со дня рождения И.Н. Шатилова // Лесн. хоз-во. - 1999. - № 3. - С. 17-18.

111. Выдающийся садовод - классик XIX века // Лесн. газ. - 1999. - № 77. - 2 окт. - С. 3.

Соавт. М.Д. Мерзленко.

112. Григорий Романович Эйтинген: (К 110-летию со дня рождения) // Изв. ТСХА. - 1999. - Вып. 3. - С. 170-174.

Соавт.: Н.Г. Васильев, О.А. Савельев.

113. Лесная опытная дача // Природа. - 1999. - № 1. - С. 39-50.

Соавт.: Н.Г. Васильев, О.А. Савельев.

114. Лесной мониторинг на примере Лесной опытной дачи Московской сельскохозяйственной академии им. К.А.Тимирязева // Науч. тр. / Моск. гос. ун-т леса. - 1999. - Вып. 297. - С. 114-119.

Соавт.: Е.В. Автухович, Н.Г. Васильев, Е.В. Кузнецов, О.А. Савельев.

115. Пионер степного лесоразведения на чернозёмах // Лесн. газ. - 1999. - 16 янв.

Соавт. М.Д. Мерзленко.

116. Роль Лесной опытной дачи МСХА в экологии и озеленении города Москвы // Докл. ТСХА. - 1999. - Вып. 270. - С. 318-322.

Соавт.: Е.В. Автухович, Н.Г. Васильев, Е.В. Кузнецов, О.А. Савельев.

117. Рост и продуктивность лесных культур К.Ф. Тюрмера // Лесн. вестн. - 1999. - № 4. - С. 27-32.

118. Таксационно-лесозодственная оценка сосново-еловых насаждений и почвенные условия их произрастания // Изв. ТСХА. - 1999. - Вып. 4. - С. 81-95.

Соавт. В.Д. Наумов.

2000

119. Еловые леса России и их хозяйственное значение // Докл. ТСХА. - 2000. - Вып. 272. - С. 166-170.

Соавт.: Н.Г. Васильев, О.А. Савельев.

120. Естественные и искусственные насаждения лиственницы и их хозяйственное значение // Докл. ТСХА. - 2000. - Вып. 271. - С. 258-263.

Соавт.: Н.Г. Васильев, О.А. Савельев.

121. И.Н. Шатилов - выдающийся агроном и лесовод // Докл. ТСХА. - 2000. - Вып. 272. - С. 172-175.

122. Ими восхищался Л.Н. Толстой. Первопроходцы // Лесн. вестн. - 2000. - № 4. - С. 16-21.

123. Классик отечественного лесоводства // Лесн. газ. - 2000. - № 28 (9055). - 4 апр. - С. 3.

Соавт.: Н.Г. Васильев, М.Д. Мерзленко.

124. Лесоводы Петровской и Тимирязевской академии: Посвящается 135-летию основания МСХА (1865-2000). - М.: Изд-во МСХА, 2000. - 110 с.

Соавт.: Н.Г. Васильев, О.А. Савельев.

125. Относительные диаметры и объёмы деревьев в лесных культурах К.Ф.Тюрмера // Изв. ТСХА. - 2000. - Вып. 3. - С. 129-134.

126. Педагогическая и научная деятельность профессора М.К. Турского в Петровской земледельческой и лесной академии // Лесн. вестн. - 2000. - № 4. - С. 6-11.

Соавт.: Н.Г. Васильев, Е.В. Кузнецов, О.А. Савельев.

127. Пионеры лесоводства России // Природа. - 2000. - № 4. - С. 90-93.

128. Почвенные условия и таксационная оценка сосново-еловых насаждений // Тез. докл. III съезда Докучаев, о-ва почвоведов. (11-15 июля 2000 г., Суздаль). - М., 2000. - Кн. 3.-С. 206.

Соавт. В.Д. Наумов.

129. Учёный-лесовод - профессор В.Г. Нестеров: (К 90-летию со дня рождения) // Докл. ТСХА. - 2000. - Вып. 271. - С. 267-271.

Соавт.: Н.Г. Васильев, Е.В. Кузнецов, Е.В. Автухович.

2001

130. Лесные культуры ели и пихты // Докл. ТСХА. - 2001. - Вып. 273. 4. 2. - С. 119-123.

Соавт.: Н.Г. Васильев, О.А. Савельев.

131. Морфогенетическая оценка почвы Лесной опытной дачи МСХА им. Тимирязева // Изв. ТСХА. - 2001. - Вып. 2. - С. 105-123.

Соавт.: В.Д. Наумов, П.И. Гречин, Л.М. Наумова.

132. Почвенно-геоморфологическая характеристика территории Лесной опытной дачи МСХА // Изв. ТСХА. - 2001. - Вып. 1. - С. 83-101.

Соавт.: В.Д. Наумов, П.И. Гречин.

133. Результаты исследований сосново-липовых насаждений Лесной опытной дачи МСХА // Изв. ТСХА. - 2001. - Вып. 1. - С.163-176.

134. Сосна-великан // Лесн. хоз-во. - 2001. - № 5. - С. 31.
Соавт. Н.М. Андреев.

2002

135. Влияние климатических условий на таксационно-лесоводственные показатели лиственных и хвойных древостоев ЛОД МСХА // Докл. ТСХА. - 2002. - Вып. 274. - С. 184-186.

Соавт.: В.Л. Наумов, А.Г. Лобанов, И.А. Юркина.

136. Выдающийся учёный-лесовод А.Р. Варгас де Бедемар (1816-1902) // Докл. ТСХА. - 2002. - Вып. 274. - С. 187-189.

Соавт. О.А. Савельев.

137. Географические культуры сосны на Лесной опытной даче МСХА // Лесохоз. информ. - 2002. - № 6. - С. 15-20.

Соавт. О.А. Савельев.

138. Естественные насаждения пихты // Докл. ТСХА. - 2002. - Вып. 274. - С. 165-168.

Соавт.: Н.Г. Васильев, О.А. Савельев.

139. Научно-исследовательская деятельность В.П. Тимофеева на Лесной опытной даче МСХА // Лесохоз. информ. - 2002. - № 8. - С. 17-22.

2003

140. Влияние древесных растений различного состава на дерново-подзолистые почвы ЛОД МСХА // Докл. ТСХА. - 2003. - Вып. 275. - С. 230-233.

Соавт.: В.Д. Наумов, В.М. Градусов.

141. К 110-летию со дня рождения В.П. Тимофеева (1892-1981 гг.) // Докл. ТСХА. - 2003. - Вып. 275. - С. 236-239.

Соавт. О.А. Савельев.

142. Культуры сосны различного географического происхождения на ЛОД ТСХА // Докл. ТСХА. - Вып. 275. - С. 239-242.

Соавт. О.А. Савельев.

143. Таксационно-лесоводственная и почвенная характеристика пробных площадей Лесной опытной дачи // Изв. ТСХА. - 2003. - Вып. 3. - С. 156-176.

Соавт. В.Д. Наумов.

2004

144. История Лесной опытной дачи и исследований по лесоводству на её территории // Аграр. Россия. - 2004. - №4. - С. 80-84.

145. Они прославились в России // Лесн. хоз-во. - 2004. - № 5. - С. 16.

146. Опыт выращивания культур ели и сосны на Лесной опытной даче МСХА // Изв. ТСХА. - 2004. - Вып. 1. - С. 91-97.

Соавт. О.А. Савельев.

147. Опыт создания культур ели и сосны разными способами на Лесной опытной даче МСХА // Докл. ТСХА. - 2004. - Вып. 276. - С. 265-267.

148. Профессор В.Т. Собичевский (1838-1913): К 165-летию со дня рождения // Докл. ТСХА. - 2004. - Вып. 276. - С. 262-263.

2005

149. Выдающиеся лесоводы России // Докл. ТСХА. - 2005. - Вып. 277. - С. 667-670.

Соавт.: О.А. Савельев, В.К. Хлюстов.

150. Исследование хода роста сосновых насаждений ЛОД по данным длительных наблюдений // Докл. ТСХА. - 2005. - Вып. 277. - С. 674-677.

Соавт. О.А. Савельев.

151. К истокам высшего отечественного сельскохозяйственного образования. М.К. Турский - светоч русской лесной науки: 140-летию Московской (бывшей Петровской) сельскохозяйственной академии посвящается // Достижения науки и техники АПК. - 2005. - № 8. - С. 18-19.

Соавт.: В.М. Баутин, Н.Н. Дубенок, В.К. Хлюстов.

152. Культура пихты на Лесной опытной даче МСХА // Изв. ТСХА. - 2005. - Вып. 3. - С. 140-144.

2006

153. К 190-летию со дня рождения А.Р Варгаса де Бедемара // Изв. ТСХА. - 2006. - Вып. 4. - С. 177-179.

154. Лесоводы-классики Московского лесного института: (Из истории Московского государственного университета леса) // Лесн. вестн. - 2006. - № 6(48). - С. 80-84.

Соавт. М.Д. Мерзленко.

2007

155. Деятельность профессора В.П. Тимофеева и сотрудников Лесной опытной дачи ТСХА в 1941-1945 гг.: (К 115-летию со дня рождения учёного) // Изв. ТСХА. - 2007. - Вып. 4. - С. 176-177.

Соавт. Г.И. Баздырев.

2008

156. Исследования хода роста культур лиственницы на Лесной опытной даче РГАУ - МСХА имени К.А. Тимирязева // Изв. ТСХА. - 2008. - Вып. 1. - С. 134-141.

Соавт. В.И. Слюсарев.

Литература о А.Н. Полякове

1. А.Н. Полякову - 80 лет // Лесн. хоз-во. - 2002. - № 4. - С. 15-16.

2. Ольшанская П.В. Биография Варгаса де Бедемара // Лесн. Россия. - 2007. - Вып. 3. № 8. - С. 28-29.

3. Поздравляем юбиляра // Лесн. хоз-во. - 2007. - № 4. - С. 31.

4. Хлюстов В.К. 85 лет профессору А.Н. Полякову // Изв. ТСХА. - 2007. - Вып. 3. - С. 147-149.

5. Хлюстов В.К., Мерзленко М.Д. Поздравляем юбиляра // Лесн. вестн. - 2007. - № 5(54).

АЛФАВИТНЫЙ УКАЗАТЕЛЬ ТРУДОВ

Название	№ записи
Аннотированный указатель лесохозяйственной литературы для лесничих и других специалистов лесхозов	19
Аннотированный указатель литературы для специалистов лесного хозяйства	39
В.Е. Графф - основоположник степного лесоразведения в России	97, 100
В.Е. Графф - первый профессор кафедры лесоводства Петровской земледельческой и лесной академии	91
Варгас де Бедемар - основатель Лесной опытной дачи Петровской земледельческой и лесной академии (ТСХА)	70
Великий садовод	101
Вешенские дубы	63
Взаимосвязи текущего прироста по диаметру в сосново-еловых насаждениях Московской области	46
Взаимосвязь между диаметрами крон и диаметрами на высоте груди в сосновых древостоях	2
Влияние древесных растений различного состава на дерново-подзолистые почвы ЛОУД МСХА	140
Влияние климатических условий на таксационно-лесоводственные показатели лиственных и хвойных древостоев ЛОУД МСХА	135
Всю жизнь в борьбе суровой непрерывной	76, 87
Выдающиеся лесоводы России	149
Выдающийся деятель лесной таксации и лесоустройства	71
Выдающийся деятель отечественного лесоводства	64
Выдающийся лесовод	73, 110
Выдающийся садовод-классик XIX века	111

Название	№ записи
Выдающийся учёный-лесовод А.Р. Варгас де Бедемар	136
Географические культуры сосны на Лесной опытной даче МСХА	137
Геодезия	60
Главный садовник	102
Главный садовник Петровской академии	103
Григорий Романович Эйтинген	112
Две памятные даты в истории русского лесоводства	77
Дело жизни Виктора Граффа	98
Динамика запаса и самоизреживания в свете теоретической биогеофизики леса	8
Еловые леса России и их хозяйственное значение	119
Естественные и искусственные насаждения лиственницы и их хозяйственное значение	120
Естественные насаждения пихты	138
Закономерности распределения деревьев по диаметрам кроны в сосновых и еловых насаждениях	9
И.Н. Шатилов - выдающийся агроном и лесовод	121
Известные имена. В.Т. Собичевский (1838-1913)	78
Ими восхищался Л.Н. Толстой. Первопроходцы	122
Использование данных по загрязнению ассимиляционного аппарата при проведении экологической экспертизы	104
Исследование хода роста наиболее распространённых сосновых насаждений Владимирской области	3
Исследование хода роста смешанных сосново-еловых насаждений Щёлковского учебно-опытного лесхоза	10
Исследование хода роста сосновых насаждений ЛЮД по данным длительных наблюдений	150

Название	№ записи
История Лесной опытной дачи и исследований по лесоводству на её территории	144
К 190-летию со дня рождения А.Р. Варгаса де Бедемара	153
К 110-летию со дня рождения В.П. Тимофеева	141
К 175-летию со дня рождения Ф.К. Арнольда - директора Петровской земледельческой и лесной академии	81
К 140-летию со дня рождения Николая Александровича Холодковского	105
К истокам высшего отечественного сельскохозяйственного образования	151
Кавалер семи орденов	92
Качественная характеристика сосново-берёзовых древостоев Владимирской области	33
Классик отечественного лесоводства	123
Культуры К.Ф. Тюрмера в Уваровском леспромхозе	21
Культуры пихты на Лесной опытной даче МСХА	152
Культуры лиственницы европейской К.Ф. Тюрмера в Уваровском леспромхозе Московской области	22
Культуры сосны различного географического происхождения на ЛОД ТСХА	142
Лес России	88
Лесная опытная дача	113
Лесная съёмка	40
Лесная таксация	20,29, 35
Лесная энциклопедия	53
Лесной мониторинг на примере Лесной опытной дачи Московской сельскохозяйственной академии им. К.А.Тимирязева	114
Лесные культуры ели и пихты	130
Лесные культуры К.Ф. Тюрмера в Московской и Владимирской областях	89
Лесоводство и лесная таксация	74

Название	№ записи
Лесоводы-классики Московского лесного института	154
Лесоводы Петровской и Тимирязевской академии	124
Лесоустройство	23
Методические рекомендации по организации кабинета «Лесная таксация и лесоустройство» для средних специальных учебных заведений по специальности 1510 «Лесное хозяйство» {с примерным перечнем оборудования}	61
Методические указания для прохождения учебной практики по лесной таксации	4, 57
Методические указания к выполнению заданий по лесной таксации для студентов лесохозяйственного факультета	7, 32
Методические указания к выполнению практических занятий по лесной таксации и лесоустройству для студентов факультета автоматизации лесозаготовок	47
Методические указания к практическим занятиям по дисциплине «Основы лесного хозяйства, таксация леса и охрана природы»	49, 50
Методические указания к учебной практике по основам лесного хозяйства и таксации леса	55
Методические указания по дипломному проектированию	14
Методические указания по дипломному проектированию для студентов лесохозяйственного факультета	17
Митрофан Кузьмич Турский	72
Многогранный талант	82
Морфогенетическая оценка почвы Лесной опытной дачи МСХА имени К.А. Тимирязева	131
Музей под открытым небом	99
Научно-исследовательская деятельность В.П. Тимофеева на Лесной опытной даче МСХА	139

Название	№ записи
Некоторые итоги исследований в Щёлковском учебно-опытном лесхозе	62
Некоторые новые данные о закономерностях в строении простых, чистых и одновозрастных насаждений	1
Нестеров Н.С.	106
Николай Александрович Холодковский	83
Николай Иванович Железное - организатор и первый директор Петровской земледельческой и лесной академии	93
Николай Степанович Нестеров (1860-1926)	65
Новое о строении сосново-берёзовых молодняков	36
Новые данные о закономерностях строения насаждений	6
О полноте, сомкнутости и густоте сосновых насаждений	4
Они прославились в России	145
Опыт выращивания культур ели и сосны на Лесной опытной даче МСХА	146
Опыт изучения хода роста смешанных сосново-берёзовых насаждений Владимирской области	12
Опыт создания культур ели и сосны разными способами на Лесной опытной даче МСХА	147
Опыт создания чистых и смешанных культур сосны в Ярославской области	41
Основы лесоводства и лесной таксации	48
Особенности роста сосны и берёзы в смешанных насаждениях	11
Отец “Тимирязевки”	94
Относительные диаметры и объёмы деревьев в лесных культурах К.Ф. Тюрмера	125
Отпад в сосново-еловых насаждениях Московской области	30
Памятник природы Андреевского леспромхоза Владимирской области	13, 15

Название	№ записи
Патриарх отечественного лесоводства	84
Педагогическая и научная деятельность профессора М.К. Турского в Петровской земледельческой и лесной академии	126
Первый декан лесного отделения Петровской земледельческой и лесной академии	79
Пётр Великий - первый лесовод России	107
Пионер степного лесоразведения на чернозёмах	115
Пионеры лесоводства России	127
Таксационно-лесоводственная и почвенная характеристика площадей Лесной опытной дачи	143
Подвиг лесовода	90
Полнота и сомкнутость в сосново-еловых древостоях Московской области	26
Почвенно-геоморфологическая характеристика территории Лесной опытной дачи МСХА	132
Почвенные условия и таксационная оценка сосново-еловых насаждений	128
Практикум по геодезии	66
Практикум по лесной съёмке	51
Практикум по лесной таксации и лесоустройств	59, 108
Продуктивность лесных культур	58
Профессор В.Т. Собичевский	148
Процессы естественного возобновления в сосново-еловых насаждениях Щёлковского учебно-опытного лесхоза	56
Р.И. Шредер - главный садовник Петровской земледельческой и лесной академии	109
Рабочая программа курса «Лесная таксация и лесоустройство»	42
Результаты исследований сосново-липовых насаждений Лесной опытной дачи МСХА	133
Роль Лесной опытной дачи МСХА в экологии и озеленении города Москвы	116

Название	№ записи
Рост и продуктивность лесных культур К.Ф. Тюрмера	117
Рост и сортиментная структура еловых насаждений Московской области	34
Рост и сортиментная структура молодняка сосны	27
Рост и сортиментная структура полных сосново-еловых древостоев Щёлковского учебно-опытного лесхоза	24, 28
Рост и сортиментная структура смешанных сосновых насаждений Владимирской области	16
Рост, полнота и сомкнутость смешанных сосново-еловых древостоев Щёлковского учебно-опытного лесхоза Московской области	2
Рост сосново-еловых культур 1а класса бонитета Ивановской области	37
Рост сосново-еловых насаждений различного происхождения	43
Русский немец	85
Рыцарь ботаники	95
Славный лесовод России	75
Сосна-великан	134
Состояние пробных площадей Лесной опытной дачи ТСХА	67
Старейший лесхоз-техникум России	86
130 лет Лесной опытной даче ТСХА	80
Строение сосново-еловых насаждений Костромской области	44
Таксационно-лесоводственная и почвенная характеристика пробных площадей Лесной опытной дачи	143
Таксационно-лесоводственная оценка сосново-еловых насаждений и почвенные условия их произрастания	118

Название	№ записи
Таксационно-лесоводственная характеристика сосновых насаждений 1 класса бонитета Владимирской области	5
Таксационно-почвенная характеристика культур сосны высшей производительности Ивановской области	45
Таксационно-почвенная характеристика смешанных сосновых древостоев различной продуктивности Московской и Владимирской областей	31
Таксационно-физиологическая оценка высокопродуктивных насаждений лиственницы на Лесной опытной даче ТСХА в условиях загрязнения окружающей среды	68
Учёный с душой поэта	96
Учёный-лесовод - профессор В.Г. Нестеров	129
Учитель и ученик	69
Характеристика памятника природы Владимирской области по результатам 15-летних исследований	52
Эталоны лиственничных культур К.Ф. Тюрмера во Владимирской области	38
Normalities in the distribution of trees according to grown diameters in pine and spruce stands	18

СОДЕРЖАНИЕ

Научная и педагогическая деятельность старшего научного сотрудника Александра Николаевича Полякова.....	3
Основные даты жизни и деятельности.....	8
Указатель трудов.....	9
Алфавитный указатель трудов.....	25

CONTENTS

A short essay about A. N. Poljakov.....	3
Main stage of scientific and social activity.....	8
Scientific works.....	9
Alphabetical index of sci.....	25

Справочное издание

Материалы к биобиблиографии деятелей
сельскохозяйственной науки и аграрного образования

АЛЕКСАНДР НИКОЛАЕВИЧ ПОЛЯКОВ

Биобиблиографический указатель

Составитель *Г.А. Макаренко*

Редактор *В. И. Марковская*

Компьютерная верстка, оригинал-макет-
О.Д. Даровских

Подписано в печать 26.08.2008 г.

Формат 60x84¹/₁₆.

Бумага офсетная. Гарнитура «Аrial». Печать офсетная.

Уел. печ. л. 2,1+0,5 вт Уч.-изд. л. 2,0.

Тираж 200 экз. Изд. № 45. Зак. 430.

Издательство РГАУ - МСХА имени К.А. Тимирязева
127550, Москва, ул. Тимирязевская, 44
Тел.: 977-00-12, 977-40-64