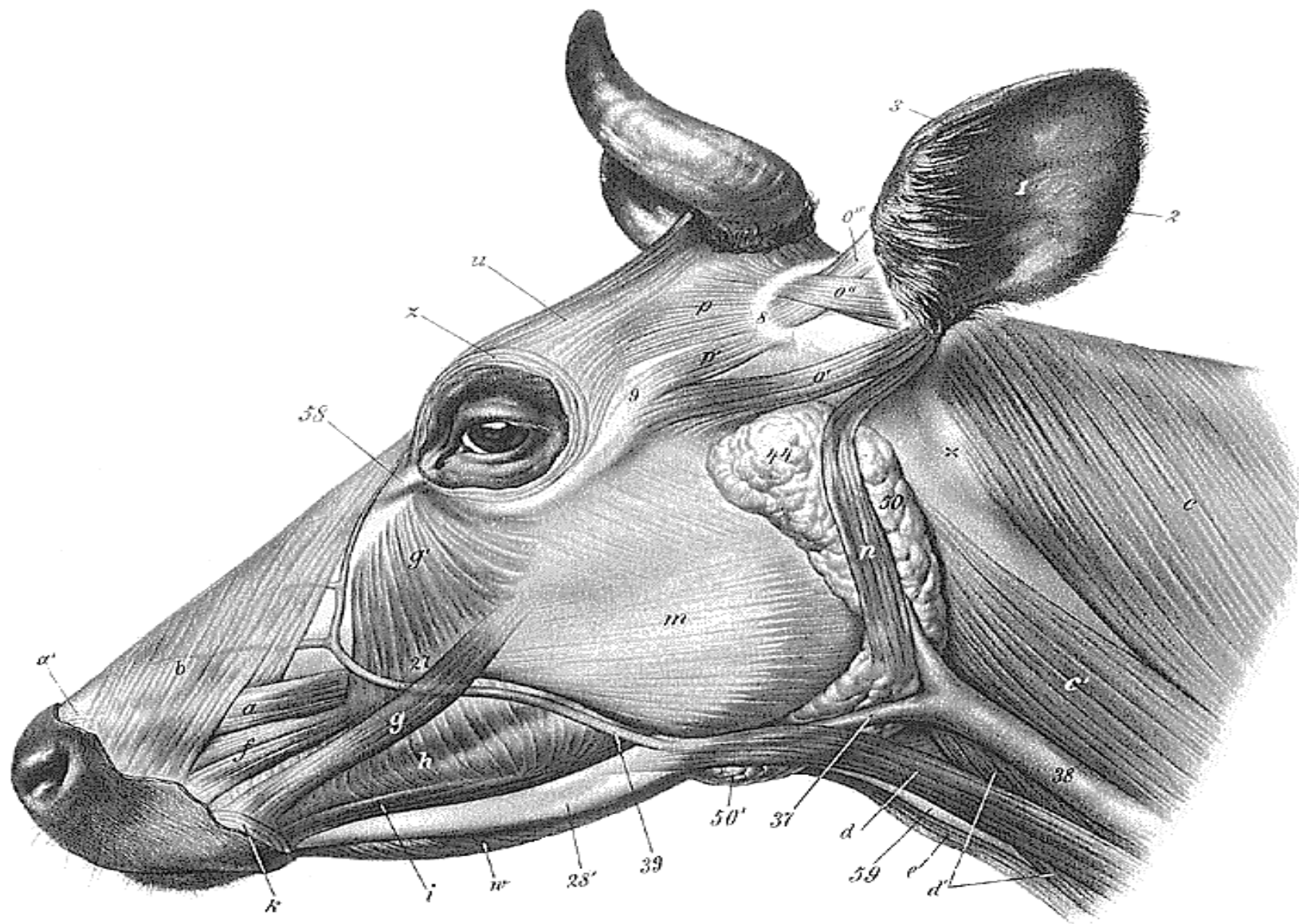


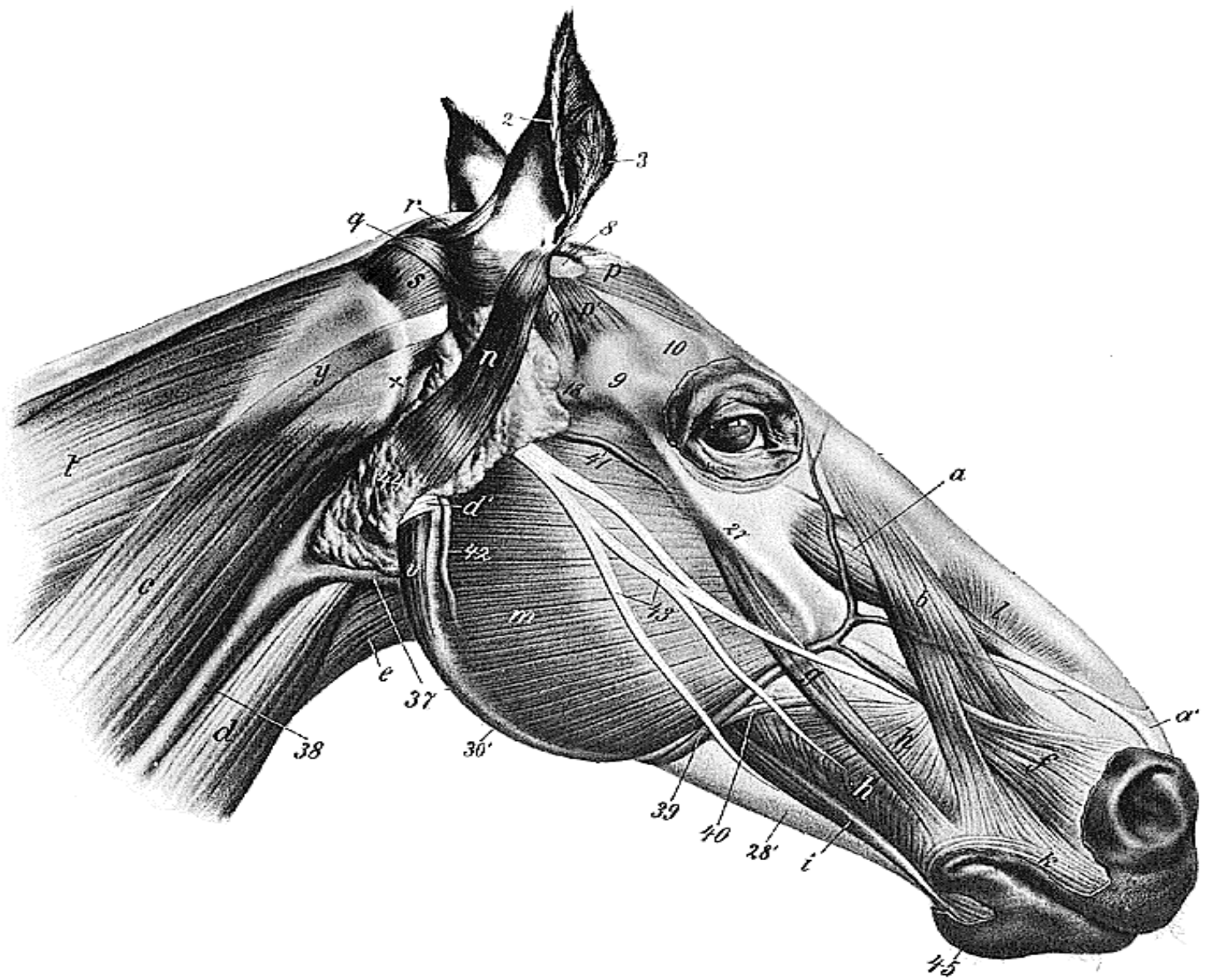
МЫШЦЫ ГОЛОВЫ ЖИВОТНЫХ

Мимические и жевательные
мышцы. Видовые особенности



МЫШЦЫ ГОЛОВЫ КОРОВЫ

коровы с латеральной поверхности (по Элленбергеру): а-специальный подниматель верхней губы; а¹- сухожилие специального поднимателя верхней губы; b-носогубной подниматель; с-трапецевидная мышца; с¹-плечеголовная м.; d-грудиночелюстная м.; d¹-грудинощитовидная м.; e-грудиноподъязычная м.; f-клыковая м. и опускаетелъ верхней губы; g-скуловая м.;g¹-опускаетелъ нижнего века; h-щёчные мм.; i-опускаетелъ нижней губы; j-межчелюстная м.; k-круговая м. рта; m-большая жевательная м.; n-вентральная ушная м.; o-скуло-ушная м.; o¹-щитково-ушная поверхностная м.; o²-её промежуточная часть; p, p¹-лобно-щитковая м. (лобная и височная части); q-каудальные мышцы ушной раковины; s-большая дорсальная прямая мышца головы; t-пластыревидная м.; u-лобная м.; x-круговая мышца век; y-затылочная часть плечеголовной мышцы; z-боковой мускул носа; 1-ладьевидная ямка ушной раковины; 2-латеральный и 3-медиальный край ушной раковины; 8- ушной щиток; 9-поднимателъ наружного угла глаза; 10-поднимателъ верхнего века; 18-передний край околоушной слюнной железы; 27-лицевой гребень; 27¹-лицевой бугор; 28-нижнечелюстная кость; 30-проток околоушной слюнной железы; 37-наружная челюстная вена; 38-ярёмная вена; 39-лицевая вена и артерия; 40-верхняя губная артерия и вена; 41-поперечная лицевая артерия; 42-жевательная а.; 43-щёчные ветви лицевого нерва; 44-околоушная слюнная железа; 45-подбородок; 50, 50¹- подчелюстная слюнная железа; 58-мышца угла глаза.



МЫШЦЫ ГОЛОВЫ ЛОШАДИ

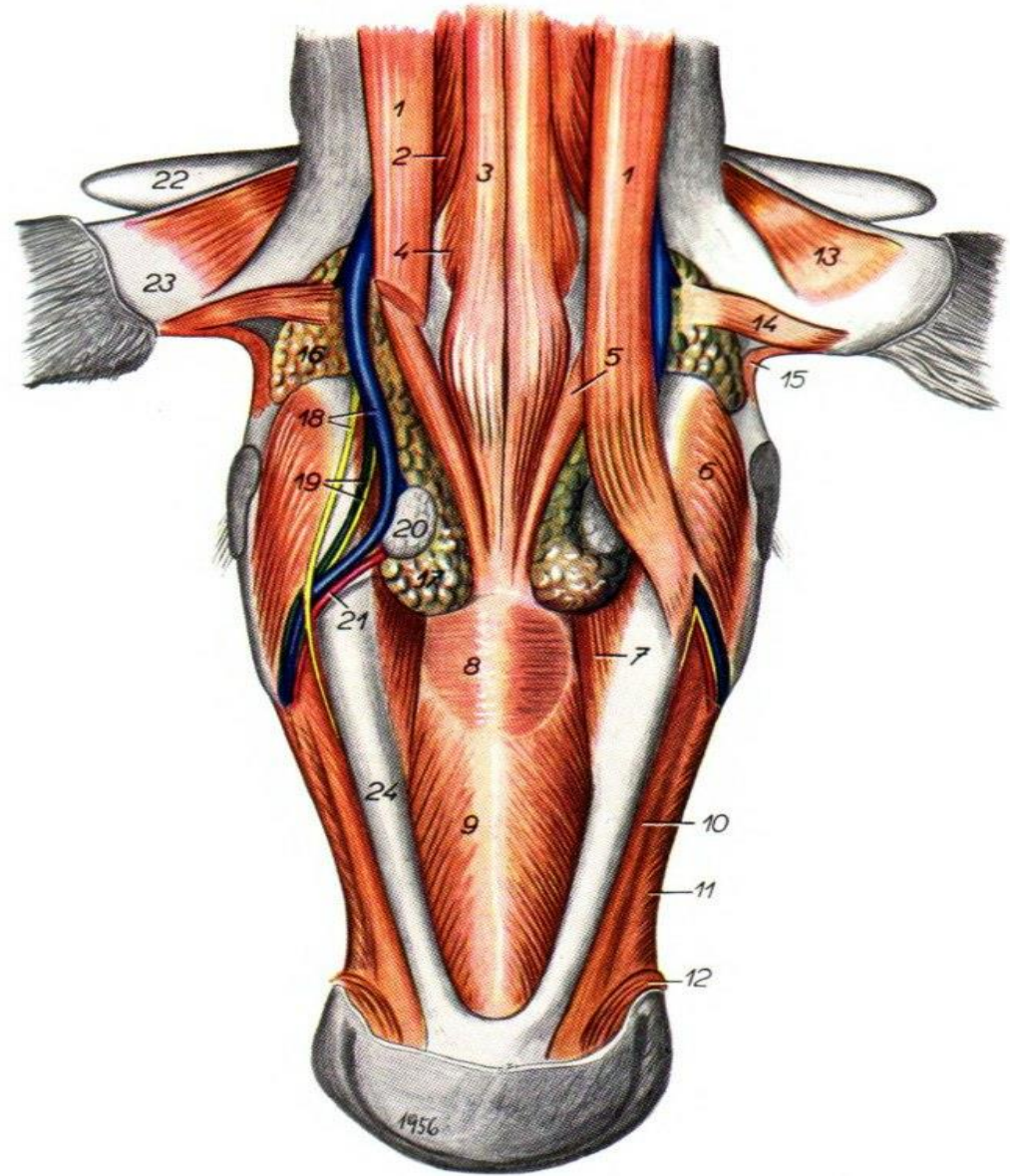
лошади с латеральной поверхности (по Элленбергеру): а-специальный подниматель верхней губы; а¹- сухожилие специального поднимателя верхней губы; b-носогубной подниматель; с-трапецевидная мышца; с¹-плечеголовная м.; d-грудиночелюстная м.; d¹-грудинощитовидная м.; e-грудиноподъязычная м.; f-клыковая м. и опускаватель верхней губы; g-скуловая м.; g¹-опускаватель нижнего века; h-щёчные мм.; i-опускаватель нижней губы; j-межчелюстная м.; k-круговая м. рта; m-большая жевательная м.; n-вентральная ушная м.; o-скуло-ушная м.; o¹-щитково-ушная поверхностная м.; o²-её промежуточная часть; p, p¹-лобно-щитковая м. (лобная и височная части); q-каудальные мышцы ушной раковины; s-большая дорсальная прямая мышца головы; t-пластыревидная м.; u-лобная м.; x-круговая мышца век; y-затылочная часть плечеголовной мышцы; z-боковой мускул носа; 1-ладьевидная ямка ушной раковины; 2-латеральный и 3-медиальный край ушной раковины; 8- ушной щиток; 9-подниматель наружного угла глаза; 10-подниматель верхнего века; 18-передний край околоушной слюнной железы; 27-лицевой гребень; 27¹-лицевой бугор; 28-нижнечелюстная кость; 30-проток околоушной слюнной железы; 37-наружная челюстная вена; 38-ярёмная вена; 39-лицевая вена и артерия; 40-верхняя губная артерия и вена; 41-поперечная лицевая артерия; 42-жевательная а.; 43-щёчные ветви лицевого нерва; 44-околоушная слюнная железа; 45-подбородок; 50, 50¹- подчелюстная слюнная железа; 58-мышца угла глаза.

МЫШЦЫ ГОЛОВЫ

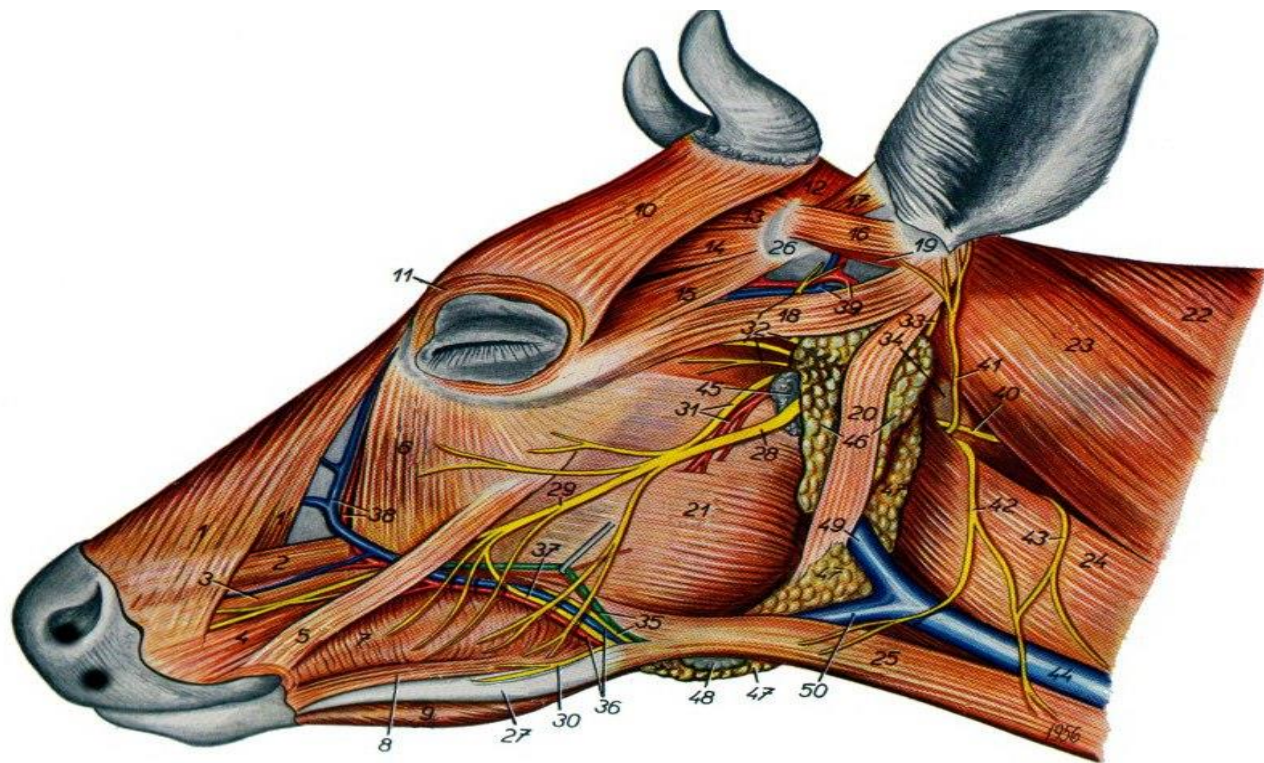
- **Мимическая мускулатура.**
- ***Круговая мышца рта – m. orbicularis oris***, формирует основу губ. Снаружи она покрыта кожей, а с внутренней стороны слизистой оболочкой губ. Хорошо развита у мелкого рогатого скота и непарнокопытных, слабо развита у крупного рогатого скота и свиньи, у собаки на верхней губе она лучше развита, чем на нижней. Иннервация – лицевой нерв. Васкуляризация – лицевая артерия и вены. *Функция: сфинктер или закрывает ротовое отверстие.*
- ***Резцовые мышцы – m. incisivi***, делятся на верхние и нижние. Состоят из коротких радиально расходящихся мышечных пучков от круговой мышцы рта к губной поверхности резцовой и нижнечелюстной костей, вплоть до клыковых зубов. Иннервация – верхняя: лицевым; нижняя: подбородочным нервами. Васкуляризация – лицевая артерия и вена. *Функция: смыкает губы.*

Мышцы, сосуды и нервы
голова кр. рогатого скота.
Вид с вентральной
поверхности

Рис. 30



1. *m. sternomandibularis* — груднoчелюстной м.
2. *m. sternomastoideus* — груднососцевидный м.
3. *m. sternohyoideus* — грудноподъязычный м.
4. *m. sternothyroideus* — груднощитовидный м.
5. *m. omohyoideus* — плечеподъязычный м.
6. *m. masseter* — жевательный м.
7. *m. biventer mandibulae* — двубрюшный м.
8. *m. mylohyoideus* — челюстноподъязычный м.
9. *m. myloglossus* — челюстноязычный м.
10. *m. depressor labii mandibularis* — опускатель нижней губы
11. *buccalis* — щечный м., поверхностная часть
12. *m. orbicularis oris* — круговой м. рта (губ)
13. *m. cervicoauricularis profundus major* s. *m. abductor auris longus* — длинный ушной абдуктор
14. *m. auricularis ventralis* — ушной вентральный м.
15. *m. zygomaticoauricularis* s. *m. adductor auris externus* — наружный ушной аддуктор
16. *glandula parotis* — околоушная железа
17. *glandula submandibularis* — подчелюстная железа
18. *v. maxillaris externa*, *n. buccalis ventralis* — наружная челюстная вена, вентральный щечный нерв
19. *ductus et n. parotidicus* — околоушный проток и н.
20. *ln. submandibularis* — подчелюстной лимфоузел
21. *a. facialis* — лицевая а.
22. *cornu* — рог
23. *auricula* — ушная раковина
24. *mandibula* — нижняя челюсть



1. *m. levator nasolabialis* — носогубной подниматель
2. *m. levator labii maxillaris proprius* — спиральный подниматель верхней губы
3. *m. caninus* — клыковый м.
4. *m. depressor labii maxillaris* — опускатель верхней губы
5. *m. zygomaticus* — скуловой м.
6. *m. malaris* — поверхностный наружный щечный м.
7. *m. buccalis* — щечный м.
8. *m. depressor labii mandibularis* — опускатель нижней губы
9. *m. mylohyoideus* — челюстноподъязычный м.
10. *m. cutaneus frontalis* — кожный лобный м.
11. *m. orbicularis oculi* — круговой м. глаза
12. *m. cervicocuticularis* — шейнощитковый м.
13. *m. interscutularis* — межщитковый м.
14. *m. frontoscutularis — pars frontalis* — лобная часть лобнощиткового м.
15. *m. frontoscutularis — pars temporalis* — височная ч. лобнощиткового м.
16. *m. scutuloauricularis superficialis dorsalis s. adductor auris dorsalis* — дорсальный ушной аддуктор
17. *m. scutuloauricularis superficialis accessorius s. levator auris brevis* — короткий ушной подниматель

18. *m. zygomaticoauricularis s. adductor auris externus* — наружный ушной аддуктор
19. *m. scutuloauricularis superficialis medius s. adductor auris medius* — средний ушной аддуктор
20. *m. auricularis ventralis* — ушной вентральный м.
21. *m. masseter* — жевательный м.
22. *m. trapezius* — трапециевидный м.
23. *m. cleidooecipitalis* — ключичнозатылочный м.
24. *m. cleidomastoideus* — ключичнососцевидный м.
25. *m. sternomandibularis* — грудиночелюстной м.
26. *scutulum* — щиток
27. *mandibula* — нижняя челюсть
28. *n. facialis* — лицевой нерв
29. *n. buccalis dorsalis* — дорсальный щечный н.
30. *n. buccalis ventralis* — вентральный щечный н.
31. *a. transversa faciei, n. temporalis superficialis* — поперечная лицевая а., поверхностный височный н.
32. *n. auriculopalpebralis* — векоушной н.
33. *n. retroauricularis* — заушный н.
34. *aia atlantis* — крыло атланта

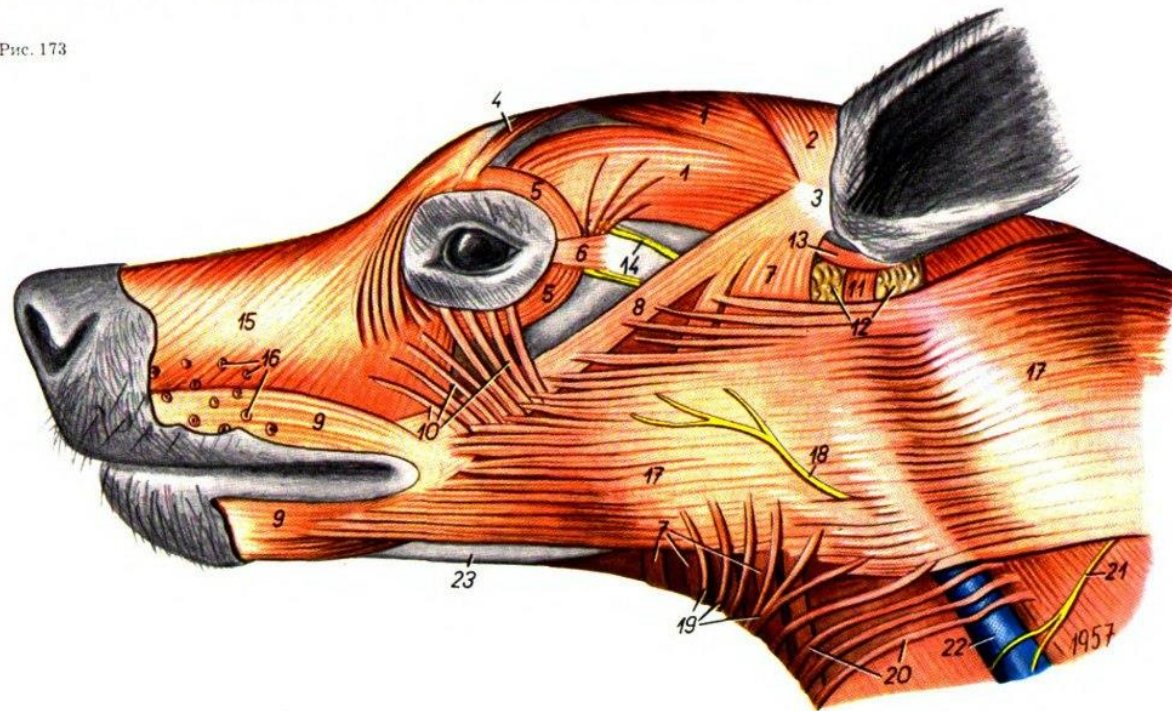
35. *ductus et n. parotidicus* — околоушный проток и н.
36. *a. et v. facialis* — лицевая а. и в.
37. *ramus communicans ni. buccalem ventralis ad n. buccalem dorsalem* — соединительная ветвь между щечными нн.
38. *v. facialis (v. angularis oculi), ramus anastomoticus ad a. malarem* — в. угла глаза, соединительная ветвь а. нижнего века
39. *a. et v. temporalis superficialis* — поверхностная височная а. и в.
40. *ramus dorsalis ni. accessorii* — дорсальная ветвь добавочного н.
41. *n. auricularis magnus* — большой ушной н.
42. *n. cutaneus colli ni. cervicalis II.* — кожный шейный н. от второго шейного н.
43. *n. cervicalis III.* — III шейный н.
44. *v. jugularis* — яремная в.
45. *ln. parotidicus* — околоушный лимфоузел
46. *glandula parotis* — околоушная железа
47. *glandula submandibularis* — подчелюстная железа
48. *ln. submandibularis* — подчелюстной лимфоузел
49. *v. maxillaris interna* — внутренняя челюстная в.
50. *v. maxillaris externa* — наружная челюстная в.

МЫШЦЫ ГОЛОВЫ

- **Подбородочная мышца – *m. mentalis***, начинается на губной поверхности нижнечелюстной кости и оканчивается на коже подбородка. Иннервация – подбородочный нерв. Васкуляризация – лицевая артерия и вена. *Функция: сжимает подбородок, прижимает подбородок к губной поверхности нижней челюсти.*
- **Скуловая мышца – *m. zygomaticus***, в виде узкой тонкой ленты лежит под кожей, на боковой поверхности щеки, и, начинаясь от скулового гребня (где тесно связана с жевательной фасцией), направляется по щеке к углу губ, к круговой мышце рта. *Функция: оттягивает угол рта (поэтому иногда называется мышцей «улыбки»).*
- **Носо-губной подниматель – *m. levator nasolabialis***, широкая, пластинчатая, тонкая мышца, лежит поверхностно, под кожей, на боковой поверхности носа. Начинается сухожильно, от места соединения носовой и лобной костей, расширяясь, направляется по боковой поверхности носа между углом губ и латеральным крылом ноздри, при этом делится на два брюшка, между которыми проходит клыковая мышца. *Поверхностная часть* доходит до круговой мышцы верхней губы и вплетается в неё. *Глубокая часть* проходит под клыковой мышцей и оканчивается на верхней губе и латеральном крыле ноздри. *Функция: поднимает верхнюю губу и расширяет ноздрю.*

Мышцы головы собаки после удаления фасций и кожи. Вид слева

Рис. 173



1. *m. frontoscutularis (m. frontalis)* — лобнощитковый м.
2. *m. interscutularis* — межщитковый м.
3. *scutulum* — щиток
4. *m. superciliaris (m. corrugator supercilii)* — наружный подниматель верхнего века
5. *m. orbicularis oculi* — круговой м. век (глаза)
6. *m. retractor anguli temporalis oculi* — оттягиватель височного угла глаза
7. *pars intermedia m. sphincteris colli profundus* — глубокий слой подкожного м.
8. *m. zygomaticus* — скуловой м.
9. *m. orbicularis oris — portio superficialis* — круговой м. рта

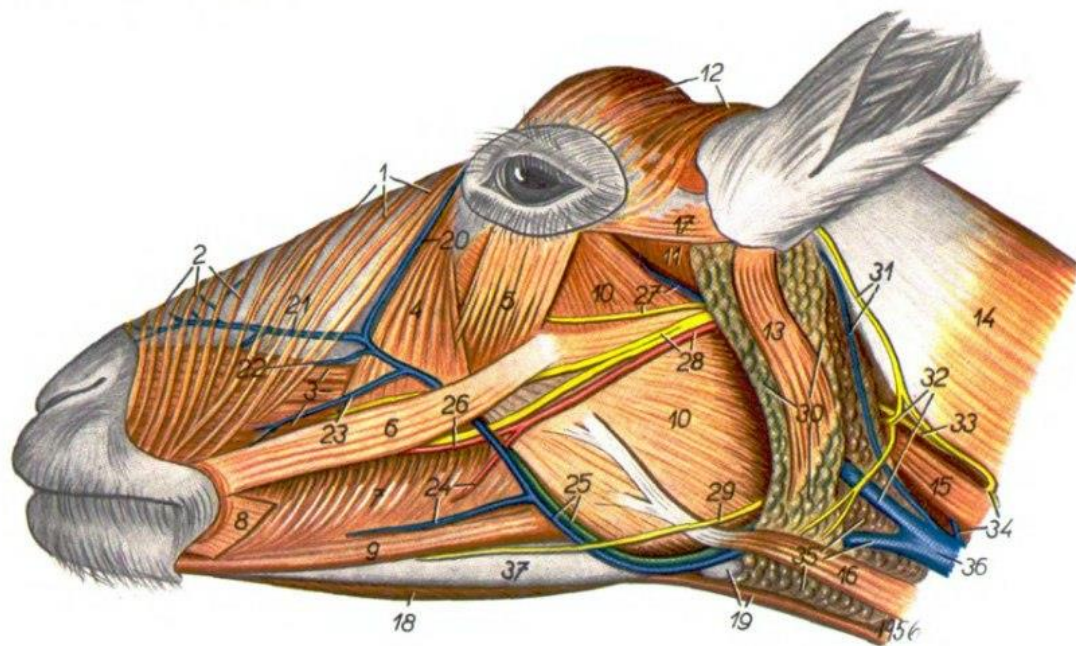
10. *pars palpebralis m. sphincteris colli profundus* — глубокий слой подкожного м.
11. *m. auricularis ventralis* — ушной вентральный м.
12. *glandula parotis* — околоушная железа
13. *m. zygomaticoauricularis* — наружный аддуктор ушной раковины
14. *ramus zygomaticus ni. auriculopalpebralis* — скуловая ветвь височного н.
15. *m. levator nasolabialis* — носогубной подниматель
16. *folliculi pilorum sinuosorum* — волосяные фолликулы

17. *m. cutaneus colli (platysma)* — кожный м. шеи и головы
18. *ramus cutaneus (ni. cervicalis II.)* — кожная ветвь II шейного н.
19. *m. sphincter colli superficialis* — поверхностный слой подкожного м.
20. *m. sphincter colli primitivus* — поверхностный слой подкожного м.
21. *ramus cutaneus ni. cervicalis III.* — кожная ветвь III шейного н.
22. *v. jugularis* — яремная в.
23. *mandibula* — нижняя челюсть

МЫШЦЫ ГОЛОВЫ

- **Клыковая мышца – *m. caninus***, в виде треугольной пластинки, начинается от орального конца лицевого гребня у лошади или на лицевом бугорке – у крупного и мелкого рогатого скота, у собаки – от подглазничного отверстия, у свиньи – от ямки в области соединения слёзной, скуловой и верхнечелюстной костей. Проходит вдоль верхнечелюстной кости, между поверхностной и глубокой частями носогубной мышцы. Оканчивается на боковом крыле носа и круговой мышце верхней губы, у собаки – на верхней губе и небольшой частью на боковом крыле носа. *Функция: поднимает верхнюю губу, расширяет ноздрю, а у собаки способствует оскалу.*
- **Специальный подниматель верхней губы – *m. levator labii superioris proprius***, у лошади начинается от области соединения слёзной, скуловой и верхнечелюстной костей у медиального угла глаза, у свиней – в ямке, что и клыковая мышца, у крупного рогатого скота – от лицевого бугорка, у собак – от подглазничного отверстия. Переходя у лошади в округлое сухожилие, направляется к верхушке носа, проходит между ноздрями, где уплощается и, соединяясь с противоположной одноимённой мышцей, вплетается в круговую мышцу верхней губы. У крупного рогатого скота направляется к верхушке носа и, рассыпаясь, оканчивается тонкими сухожильными конечными веточками на верхней губе. У свиньи проходит к верхнему краю хоботка. У собаки проходит под носогубным поднимателем, оканчивается тонкими сухожильными веточками вокруг ноздри, соединяется с одноимённой мышцей противоположной стороны. *Функция: поднимает верхнюю губу в сагиттальной плоскости, у свиней поднимает хоботок.*

Мышцы, сосуды и нервы головы козы после удаления поверхностной фасции и кожной мышцы



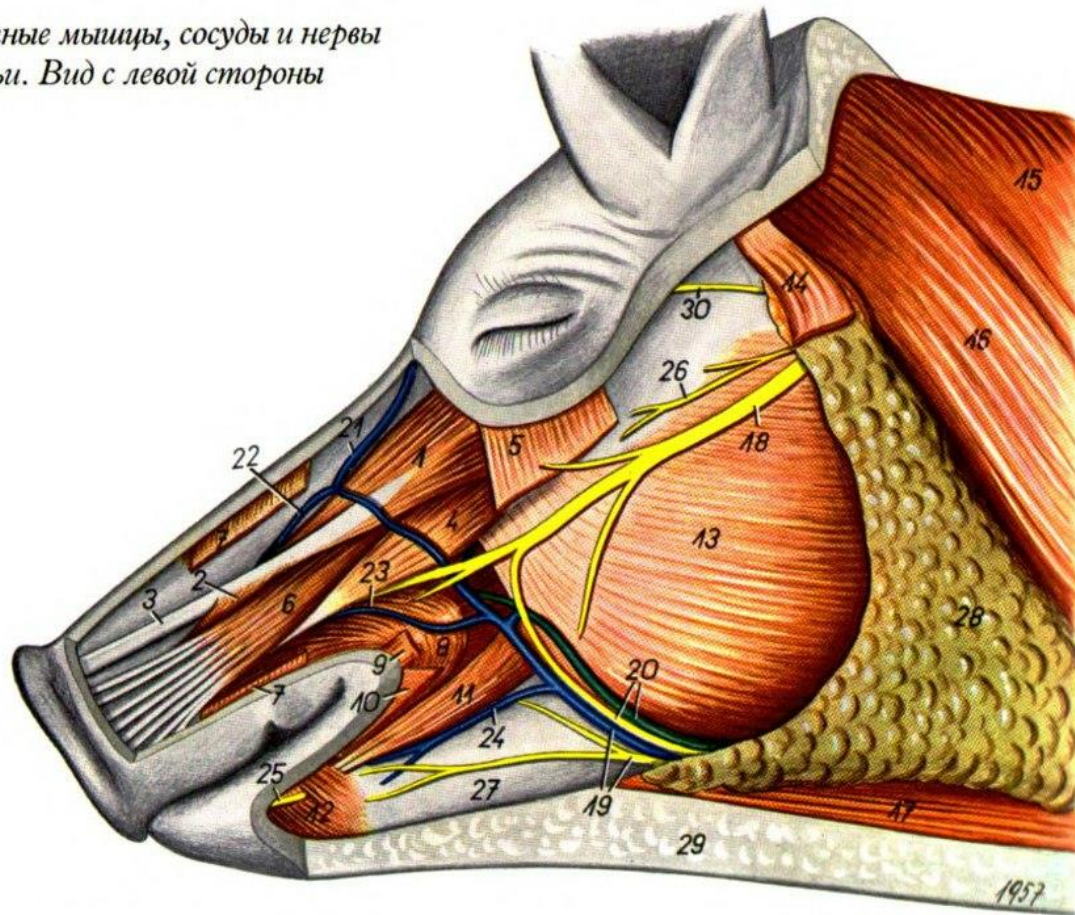
- | | | |
|---|---|---|
| 1. <i>m. levator nasolabialis</i> — носогубной подниматель | 14. <i>m. cleidooccipitalis</i> — ключичнозатылочный м. | 26. <i>a. labialis maxillaris</i> — верхняя губная а. |
| 2. <i>m. cutaneus nasi</i> — кожный м. носа | 15. <i>m. cleidomastoideus</i> — ключичнососцевидный м. | 27. <i>v. transversa faciei, n. temporalis superficialis</i> — поперечная лицевая в., поверхностный височный н. |
| 3. <i>m. levator labii maxillaris proprius, m. caninus et m. depressor labii maxillaris</i> — специальный подниматель верхней губы, клыковый м. и опускатель верхней губы | 16. <i>m. sternomandibularis</i> — грудиночелюстной м. | 28. <i>n. buccalis dorsalis, a. transversa faciei</i> — дорсальный щечный н., поперечная лицевая а. |
| 4. <i>m. malaris</i> — наружный щечный м. | 17. <i>m. zygomaticouricularis</i> — наружный ушной аддуктор | 29. <i>n. buccalis ventralis</i> — вентральный щечный н. |
| 5. <i>m. depressor palpebrae inferioris</i> — опускатель нижнего века | 18. <i>m. mylohyoideus</i> — челюстноподъязычный м. | 30. <i>glandula parotis</i> — околоушная железа |
| 6. <i>m. zygomaticus</i> — скуловой м. | 19. <i>ln. submandibularis, m. sternohyoideus</i> — подчелюстной лимфоузел, грудиноподъязычный м. | 31. <i>v. et n. auricularis magna</i> — большая ушная в. и н. |
| 7. <i>m. buccalis</i> — щечный м. | 20. <i>v. angularis oculi</i> — в. угла глаза | 32. <i>n. cervicalis II., v. maxillaris interna</i> — II шейный н., внутренняя челюстная в. |
| 8. <i>m. cutaneus labiorum</i> — кожный м. губ | 21. <i>v. dorsalis nasi</i> — дорсальная носовая в. | 33. <i>ramus dorsalis ni. accessorii</i> — дорсальная ветвь добавочного н. |
| 9. <i>m. depressor labii mandibularis</i> — опускатель верхней губы | 22. <i>v. lateralis nasi</i> — латеральная носовая в. | 34. <i>n. cervicalis III., v. craniooccipitalis</i> — III шейный н., черепнозатылочная в. |
| 10. <i>m. masseter — pars lateralis</i> — жевательный м. — латеральная часть | 23. <i>v. labialis maxillaris</i> — верхняя губная в. | 35. <i>glandula submandibularis, v. maxillaris externa</i> — подчелюстная железа, наружная челюстная в. |
| 11. <i>m. masseter — pars medialis</i> — жевательный м. — медиальная часть | 24. <i>a. et v. labialis mandibularis</i> — нижняя губная а. и в. | 36. <i>v. jugularis</i> — яремная в. |
| 12. <i>m. cutaneus frontalis</i> — кожный лобный м. | 25. <i>v. facialis, ductus parotidicus</i> — лицевая в., околоушной проток | 37. <i>mandibula</i> — нижняя челюсть |

МЫШЦЫ ГОЛОВЫ

- **Опускатель верхней губы – *m. depressor labii superioris***, начинается от лицевого бугра, направляется вдоль челюсти, проходит между ноздрей и верхней губой, оканчивается на верхней губе. Отсутствует у лошади, свиньи и собаки. *Функция: опускает верхнюю губу.*
- **Опускатель нижней губы – *m. depressor labii inferioris***, плоская, относительно длинная мышца, начинается у крупного рогатого скота на боковой поверхности нижнечелюстной кости на уровне третьего премоляра, у лошади – от венечного отростка и челюстного бугра, в области первого премоляра обособляется от щёчной мышцы, у собаки – от челюсти между клыком и подбородочным отверстием, у свиньи – сливается с щёчной мышцей. Проходит вдоль челюсти, округляется и оканчивается на нижней губе. *Функция: опускает нижнюю губу.*
- **Подкожная мышца губ – *m. subcutaneous labiorum***, представляет собой продолжение подкожной лицевой мышцы в вентральной части головы. У лошади в области сосудистой вырезки обособляется и в виде тонкой пластинки направляется к нижней губе. *Функция: опускает нижнюю губу.*

Поверхностные мышцы, сосуды и нервы
голова свиньи. Вид с левой стороны

Рис. 87



- 1.—3. *m. levator labii maxillaris proprius* — специальный подниматель верхней губы
2. *insertio carnea m. levatoris labii maxillaris proprii* — его мышечное закрепление на межчелюстной кости
3. *tendo m. levatoris labii maxillaris proprii* — его сухожилие
4. *m. depressor rostri* — опускатель хоботка
5. *m. depressor palpebrae inferioris* — опускатель нижнего века
6. *m. caninus* — клыковый м.
7. *m. levator nasolabialis* — носогубной подниматель
8. *m. buccalis* — щечный м.

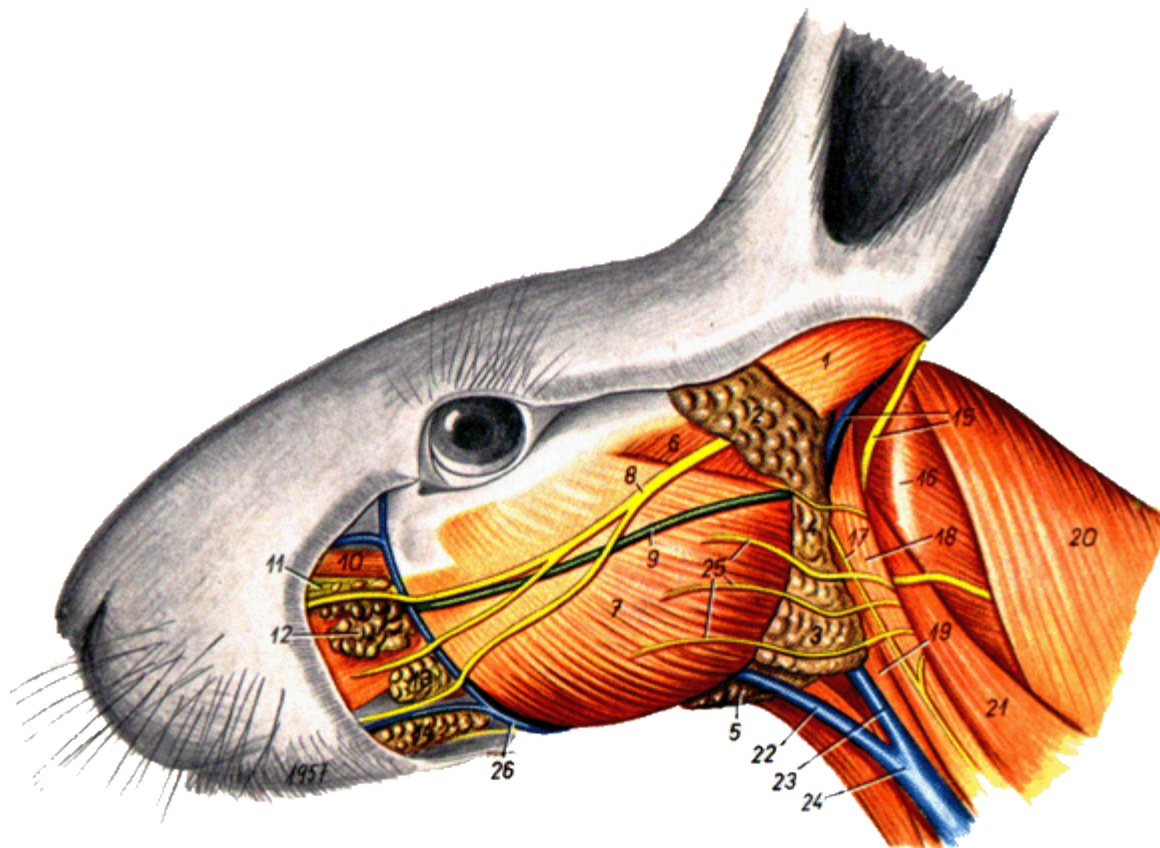
9. *m. zygomaticus* — скуловой м.
10. *m. cutaneus labiorum* — кожный губной м.
11. *m. depressor labii mandibularis* — опускатель нижней губы
12. *m. mentalis* — подбородочный м.
13. *m. masseter* — жевательный м.
14. *m. auricularis ventralis* — ушной вентральный м.
15. *m. trapezius cervicis* — шейная часть трапециевидного м.
16. *m. brachiocephalicus* — плечеголовной м.
17. *m. sternohyoideus* — грудиноподъязычный м.
18. *n. buccalis dorsalis* — дорсальный щечный н.
19. *v. facialis, n. buccalis ventralis* — лицевая в., вентральный щечный н.

20. *ductus parotidicus, ramus communicans (inter 18 et 19)* — околоушной проток, соединительная ветвь
21. *v. angularis oculi* — в. угла глаза
22. *v. lateralis nasi* — латеральная носовая в.
23. *v. labialis maxillaris* — верхняя губная в.
24. *v. labialis mandibularis* — нижняя губная в.
25. *n. mentalis* — подбородочный н.
26. *n. temporalis superficialis* — поверхностный височный н.
27. *mandibula* — нижняя челюсть
28. *glandula parotis* — околоушная железа
29. *corpus adiposum* — жировое тело
30. *n. auriculopalpebralis* — векоушной н.

МЫШЦЫ ГОЛОВЫ

- **Щёчная мышца – *m. buccinator***, формирует основу щёк. Делится на поверхностный и глубокий слои. *Поверхностный слой*, по середине мышцы имеет продольно идущую сухожильную прослойку, от которой вверх и вниз отходят мышечные волокна к беззубому краю верхней челюсти от 1-го коренного зуба до клыка и на щёчной поверхности нижнечелюстной кости вдоль беззубого края. В области угла губ сливается с круговой мышцей рта. *Глубокий слой* в аборальной части прикрыт жевательной мышцей, а оральная часть – поверхностным слоем. Начинается от беззубого края и венечного отростка нижней челюсти и с другой стороны оканчивается вдоль коренных зубов верхней челюсти. Оба слоя соединяются вместе в области угла рта. С внутренней поверхности мышца покрыта слизистой оболочкой щеки, снаружи аборальная часть мышцы прикрыта жевательной мышцей, поперёк мышцы проходит скуловая мышца и опускаватель нижней губы. *Функция:* образует мягкую стенку ротовой полости, помогает в продвижении корма при жевательных движениях, *прижимает щёку к зубам*. Иннервация – лицевым нервом. Васкуляризация – лицевой артерией и веной.
- **Апикальный расширитель носа – *m. dilatatoris nasi apicalis***, расположен между ноздрями. Начинается по сагиттальной линии от резцовой кости и направляется к коже медиального края ноздри. *Функция:* расширяет ноздри.
- **Круговая мышца глаза – *m. orbicularis oculi***, состоит из *глазничной части (pars orbitalis)*, расположенной по краю глазницы, и *круговой части век (pars palpebralis)*, расположенной в основании век. *Функция:* смыкает веки.
- **Опускаватель нижнего века – *m. malaris***, тонкая, пластинчатая мышца, начинается на круговой мышце нижнего века, проходит поверхностно от носогубного поднимателя, и оканчивается на щёчной фасции в области лицевого гребня. *Функция:* опускает нижнее веко.

Мышцы головы кролика



Жевательные мышцы головы

- .
- Жевательные мышцы представлены 4-мя мощными мышцами, функция которых заключается в смыкании челюстей (большая жевательная, крыловые и височные мышцы) и размыкание челюстей (двубрюшная мышца), а также выдвижение нижней челюсти вперёд, вбок направо или налево.
- **Большая жевательная мышца** – *m. masseter*, самая мощная из жевательных мышц, плоская, лежит на одноимённой латеральной поверхности ветви нижнечелюстной кости. Она состоит из частично разделённых частей. *Наружная часть* начинается у крупного и мелкого рогатого скота на лицевом бугре, у лошади – на лицевом гребне, мышечные волокна направлены в каудовентральном направлении. *Глубокая часть* начинается от скуловой дуги, мышечные волокна направлены в дорсовентральном направлении в ямку большой жевательной мышцы нижнечелюстной кости, где обе части соединяются и в этой ямке закрепляются. Иннервация обеспечивается жевательной ветвью тройничного нерва. Васкуляризация – наружной челюстной артерией и веной. *Функция: смыкает челюсти.*

Жевательные мышцы головы

- **Крыловая мышца** – *m. pterygoideus*, плоская, расположена на медиальной поверхности нижнечелюстной кости в одноимённой ямке. По направлению мышечных волокон она делится на два слоя – медиальный и латеральный. Оба начинаются на крыловом отростке клиновидной кости, на крыловидной кости и на прилежащей нёбной кости. *Медиальный слой* – *m. pterygoideus medialis*, крыловой мышцы веерообразно расходится, его волокна направлены вентрально и оканчиваются в крыловой ямке в области угла нижнечелюстной кости. *Латеральный слой* – *m. pterygoideus lateralis*, крыловой мышцы мощный, направлен в аборальном направлении и крепится на ветви от височно-нижнечелюстного сустава до угла нижней челюсти. С наружи покрыт крыловидной фасцией. Иннервация ветвями тройничного нерва. Васкуляризация ветвями наружной челюстной артерии и вены. *Функция:* синергист большой жевательной мышцы.
- **Височная мышца** – *m. temporalis*, заполняет всю височную ямку. Начинается на поверхности височной ямки и от медиальной поверхности скулового отростка височной кости. Мышечные волокна направляются к мышечному (венечному) отростку нижнечелюстной кости, на которой крепятся. Иннервация – векоушной нерв от лицевого нерва. Васкуляризация – ветви внутренней челюстной артерии и вены. *Функция:* смыкает челюсти.
- **Двубрюшная мышца** – *m. digastricus*, тонкая, веретеновидной формы, начинается от ярёмного отростка затылочной кости, проходит по медиальной поверхности крыловой мышцы в ростровентральном направлении и оканчивается на вентральном крае тела нижней челюсти, вблизи от сосудистой вырезки. У крупного рогатого скота и лошади в средней части мышцы сухожильным тяжем соединяются два брюшка этой мышцы. Иннервация ветвями тройничного и лицевого нервов. Васкуляризация – от наружной челюстной артерии. *Функция:* размыкает челюсти.

ИСТОЧНИКИ:

- 1. Кубатбеков Т.С., Оганов Э.О. Анатомия продуктивных животных. Практикум для специалистов по ветеринарно-санитарной экспертизы. – М.: Аквариум, 2018.-462с.
- 2. www.wcmedia.ru – анатомия домашних животных.
- 3. www.mgavm.ru – информационный сайт МГАВМиБ
- 4. Meduniver.com – медицинский информационный сайт.
- 5. www.anatomy.wright.edu
- 6. www.vet.ohio-state.edu
- 7. www.vet.purdue.edu
- 8. www.vet.uga.edu
- 9. www.vetmed.edu
- 10. www.zoology.wisc.edu
- 11. vetfac.narod.ru. - специализированный сайт.
- 12. <http://alenvet.ru/>