

вать экономически, что можно осуществить, например, через льготную выдачу разрешений на отстрел кабана или лося, систему денежного поощрения из региональных экологических фондов, которые могут быть сформированы из средств, уплачиваемых за негативное воздействие на окружающую среду (плату за пользование животным миром). Однако формирование такой системы требует некоторых изменений законодательства. Необходимо также наладить систему компенсации ущерба, наносимого деятельностью волков.

#### **Библиографический список**

1. Мельников, В.К., Бондарев, А.Я., Сергеев, Е.Б. Имитационная модель динамики численности волка (*Canis lupus L.*) // Состояние среды обитания и фауна охотничьих животных России. М., 2013. С. 224-230.
2. Проект ведения и перспективного развития охотничьего хозяйства Ивановской области. М., 1981. 126 с.
3. Лобанов, А.М., Панкратов, И.Г. Изменения охотничье-промысловой фауны Ивановской области в послевоенный период // Природа Ивановской области. Иваново, 1968. С. 65-76.
4. Государственный охотхозяйственный реестр Ивановской области (<http://есо.ivanovoobl.ru>; дата обращения: 08.12.2018).
5. Абалихин, Б.Г., Крючкова, Е.Н., Егоров, С.В. Аспекты экологии и паразитофауны волка в условиях Ивановской области // Российский паразитологический журнал. 2013. № 3. С. 41-44.

### **ОЦЕНКА РАБОЧИХ КАЧЕСТВ ГРЕЙХАУНДОВ В РОССИИ**

**Т.В. Блохина, Л.М. Сашина, И.С. Комолов**

*РГАУ-МСХА имени К.А. Тимирязева*

Одним из традиционных способов безоружейного промысла (травли) зверя в условиях степной, полупустынной, пустынной и лесостепной местности является охота с борзыми собаками. Основными породами охотничьих борзых в России являются русская псовая, хортая борзые и грейхаунд.

На сегодняшний день большое поголовье борзых собак перешло в разряд шоу собак и собак – компаньонов, что повлекло за собой изменения экстерьера и снижение, а зачастую и вообще исчезновение рабочих качеств. В России мы наблюдаем четкое разделение охотничьих пород собак на шоу и рабочее поголовье. Особенно ярко это иллюстрируют экстерьерные выставки по системе РКФ и РОРС.

Необходимо проведение комплексной оценки поголовья собак. Такая оценка, а именно бонитировка, сохранилась только в охотничьем собаководстве (система РОРС). Бонитировка дает возможность оценить не только экстерьер собаки, но и ее происхождение, качество потомства дан-

ной собаки, ее рабочие качества. В связи с этим возрастает важность проведения таких зоотехнических мероприятий как выставки, испытания и состязания собак. Только эти мероприятия позволяют оценить не только конкретную собаку, но и поголовье собак каждой породы в целом.

Исследование динамики рабочих качеств борзых позволят выбрать нужную стратегию развития в племенной работе с целью разведения лучших животных. В связи с этим исследование рабочих качеств одной из самых востребованных в безружейной охоте пород борзых – грейхаунда – представляется актуальным

Целью работы стало исследование динамики рабочих качеств грейхаундов по зайцу-русаку за период с 2004 по 2017 года.

В данной работе были изучены рабочие качества грейхаундов во время полевых мероприятий в период с 2004 по 2017 гг. За весь период было проанализировано поведение и результаты работы более 2 500 собак.

Доля грейхаундов незначительно колебалась и составила примерно четверть от всех испытываемых собак. Подавляющее большинство собак испытывали в возрасте 1 года. Доля старших собак мала. На наш взгляд именно этим фактором объясняется достаточно высокий балл за резвость.

Проанализировав балльную оценку работы грейхаундов за 14 лет, определили, что резвость собак была достаточно высокой (рис.1), но даже наивысшая ее оценка составила лишь 76 % от максимально возможного.

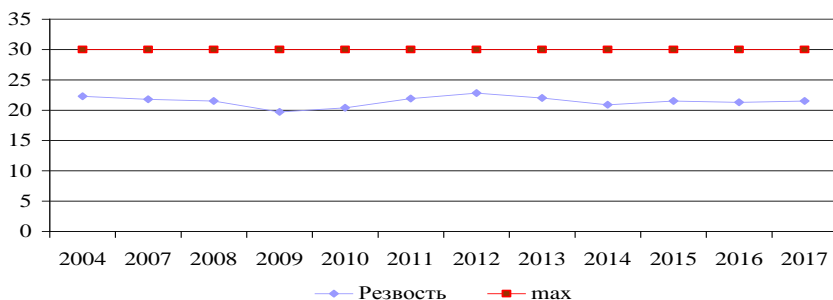


Рис. 1. Динамика оценки резвости за период с 2004 по 2017 гг.

Показатели зоркости так же держались на относительно высоком уровне в 8 баллов. Наблюдается четкая тенденция к выравниванию значений оценок данного признака у собак, что является положительной динамикой если учесть, что по данному критерию оценки у собак высокие (рис.2).



Рис. 2. Динамика коэффициента вариации по зоркости за период с 2004 по 2017 гг.

Показатели настойчивости на протяжении всего периода исследований колебались незначительно и держались на уровне 7-8 баллов (рис. 2.32).

Динамика показателя силы и выносливости, отраженная на рисунке 3, демонстрирует, что на протяжении всего исследуемого периода он менялся в минимальной степени, удерживая отметку в 7-8 баллов.

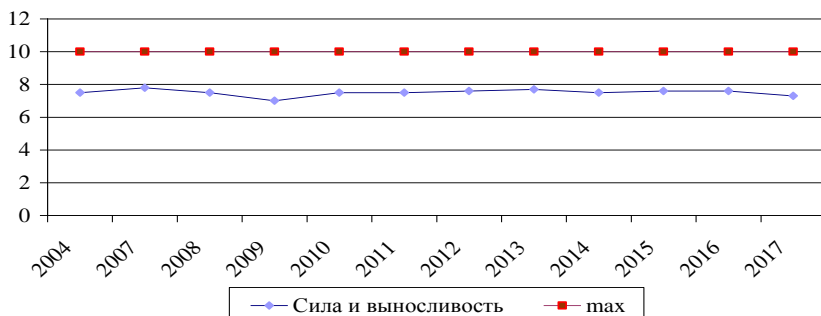


Рис. 3. Динамика оценки силы и выносливости за период с 2004 по 2017 гг.

Показатели участия в ловле после небольшого ухудшения в 2008 году сохранялись на одном уровне в 9 баллов на протяжении всех лет.

В отношении такого критерия как мастерство и слаженность в работе выявлена тенденция к снижению оценки собак по данному показателю (рис.4). Это тревожный факт, так как именно слаженность работы своры обеспечивает во многом успешность в охоте.

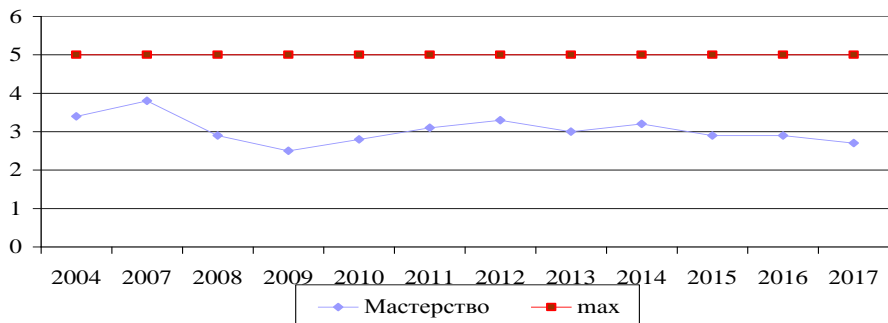


Рис. 4. Динамика оценки мастерства за период с 2004 по 2017 гг.

В оценке среднего общего балла, на основании которого в том числе присуждается или не присуждается диплом той или иной степени выявлена достаточная стабильность (рис.5).

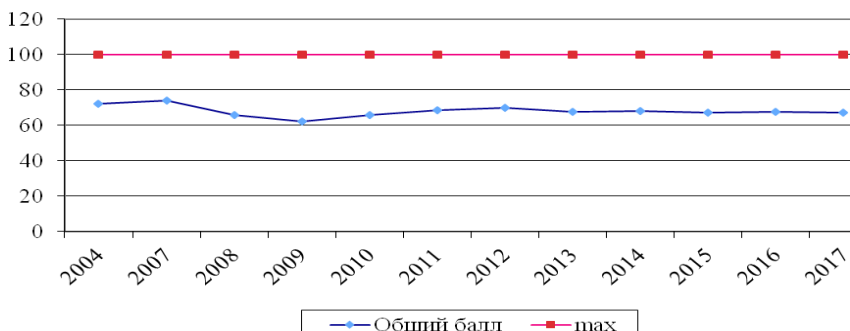


Рис. 5. Общая динамика оценки рабочих качеств за период с 2004 по 2017 гг.

На основании проведенных исследований можно сделать следующие выводы.

1. За исследуемый период представленность грейхаундов на испытаниях борзых менялась не значительно. Их доля среди всех собак составила от 18 до 38 %.

2. Основную массу испытуемых грейхаундов составили молодые собаки в возрасте до 1,5 лет – в среднем 78 %.

3. За исследуемый период отмечено достоверное повышение оценки грейхаундов за зоркость на 13 %.

4. Такие рабочие критерии как участие в ловле и поимистость; мастерство и слаженность работы в 2017 году оценены достоверно ниже по сравнению с 2004 годом на 23 и 26 % соответственно.

5. Отмечено, что за период исследований работа грейхаундов стала более стабильной по всем исследуемым критериям.

## **КРАНИОМЕТРИЧЕСКАЯ ХАРАКТЕРИСТИКА ОБЫКНОВЕННЫХ ЛИСИЦ (*Vulpes vulpes*) ЦФО РОССИИ**

**Т.В. Блохина, Л.М. Сашина, И.А. Иванова**

*РГАУ-МСХА имени К.А. Тимирязева*

Понятие изменчивости занимает центральное место в эволюционной биологии. Именно краниометрические исследования позволяют проследить возрастные и индивидуальные особенности животных, служат источником знаний как о видовых, так и популяционных особенностях.

Целью данной работы является определение особенностей краниометрических показателей обыкновенной лисицы разных районов Центрального федерального округа РФ.

Всего в исследовании участвовало 227 черепов обыкновенной лисицы возрастом от 1 года жизни следующих областей Центрального федерального округа РФ: Московская, Ивановская, Тверская, Смоленская, Рязанская, Воронежская и Тульская области. Определение возраста проводилось по следующим критериям: срастание швов, наличие гребней и стертость зубов. Краниометрические промеры измеряли штангенциркулем с точность до 0,1 мм. Для проведения исследования изучено 227 черепов из разных областей Центрального федерального округа РФ (табл. 1). Черепа были собраны в период с 1916 по 1973 гг.

Таблица 1

Количество самцов и самок в каждой области, шт.

Регион	Самцы	Самки
Московская область	63	69
Ивановская область	9	3
Тверская область	7	8
Смоленская область	12	12
Рязанская область	8	9
Воронежская область	9	4
Тульская область	8	6

Определяя возраст животных, пользовались тремя критериями: срастание швов; наличие гребней; стертость зубов.

По результатам определения возраста были отобраны лисицы, возраст которых более 1 года. Это связано с тем, что после первого года жиз-