

МИНИСТЕРСТВО СЕЛЬСКОГО ХОЗЯЙСТВА РОССИЙСКОЙ ФЕДЕРАЦИИ  
РОССИЙСКИЙ ГОСУДАРСТВЕННЫЙ АГРАРНЫЙ УНИВЕРСИТЕТ –  
МСХА имени К.А. ТИМИРЯЗЕВА

---

# БИОЛОГИЯ

**Сборник тестовых заданий для подготовки  
к сдаче ЕГЭ  
Для слушателей подготовительных курсов**

**Часть 3  
Животные**



**Москва  
2023**

**МИНИСТЕРСТВО СЕЛЬСКОГО ХОЗЯЙСТВА РОССИЙСКОЙ ФЕДЕРАЦИИ  
РОССИЙСКИЙ ГОСУДАРСТВЕННЫЙ АГРАРНЫЙ УНИВЕРСИТЕТ –  
МСХА имени К.А. ТИМИРЯЗЕВА**

---

**Управление профориентационной работы и организации приема**

---

# **БИОЛОГИЯ**

**Сборник тестовых заданий по биологии для  
подготовки к олимпиаде школьников и сдаче ЕГЭ для  
слушателей подготовительных курсов**

**Часть 3  
Животные**

Москва  
2023

УДК 57:371.279.6(075.3)  
ББК 74.262.8.28-28я727

**Биология. Часть 3.** Многообразие органического мира – Животные:  
Учебное пособие. В.В. Гриценко, С.М. Авдеев М.: Изд-во РГАУ –  
МСХА имени К.А. Тимирязева, 2023. 34 с.

Учебное пособие предназначено для слушателей подготовительных курсов, а также может быть использовано всеми абитуриентами, заинтересованными в успешной подготовке к экзамену по биологии.

© Гриценко В.В, Авдеев С.М.  
составители, 2023  
© ФГБОУ ВО РГАУ – МСХА  
имени К.А. Тимирязева, 2023

### Раздел 3. Многообразие организмов - Животные

#### Контрольная работа № 24. Подцарство Простейшие (Одноклеточные эукариоты). Тип Кишечнополостные

##### Вариант 1

1. Выберите **три** признака, которые характерны для представителей подцарства Простейшие, и запишите в таблицу цифры, под которыми они указаны.
- 1) ведут исключительно паразитический образ жизни
  - 2) многоклеточные
  - 3) морские и паразитические формы, не имеют сократительных вакуолей
  - 4) одноклеточные
  - 5) свободноживущие пресноводные, имеют сократительные вакуоли
  - 6) способны к фото- и хемосинтезу.

Ответ:

--	--	--

2. Установите соответствие между признаком животного и типом, для которого он характерен

##### ПРИЗНАК ЖИВОТНОГО

##### ТИП

- |                                                      |              |
|------------------------------------------------------|--------------|
| А) наличие в клетке двух сократительных вакуолей     | 1) Инфузории |
| Б) половой процесс в форме конъюгации                | 2) Споровики |
| В) отсутствуют органоиды движения                    |              |
| Г) жизненный цикл связан со сменой хозяев            |              |
| Д) бесполое размножение путем множественного деления |              |

Ответ:

А	Б	В	Г	Д

3. Установите последовательность стадий фагоцитоза, протекающих в клетке.

- 1) вновь образованная вакуоль отшнуровывается и погружается в цитоплазму
- 2) мембрана клетки образует выпячивания
- 3) чужеродная частица переваривается под действием ферментов, поступающих из цитоплазмы
- 4) на наружной клеточной мембране располагается твердая частица органического вещества
- 5) края выпячиваний мембраны смыкаются, захватывая чужеродную частицу

Ответ:

--	--	--	--	--

4. Установите соответствие между клетками гидры и зародышевым листком, из которого они развиваются.

##### КЛЕТКИ

##### ЗАРОДЫШЕВЫЙ ЛИСТОК

- |                                         |              |
|-----------------------------------------|--------------|
| А) половые                              | 1) эктодерма |
| Б) стрекательные                        | 2) энтодерма |
| В) железистые                           |              |
| Г) нервные                              |              |
| Д) эпителиально-мышечно-пищеварительные |              |

Е) эпителиально –мускульные

Ответ:

А	Б	В	Г	Д	Е

5. Выберите **три** типа клеток, которые образуют эктодерму у кишечнополостных, и запишите в таблицу цифры, под которыми они указаны.

- 1) железистые
- 2) кожно-мускульные
- 3) мускульные
- 4) пищеварительно-мускульные
- 5) промежуточные
- 6) стрекательные

Ответ:

--	--	--

**Контрольная работа № 24. Подцарство Простейшие (Одноклеточные эукариоты). Тип Кишечнополостные**

**Вариант 2**

1. Установите соответствие между организмами и подтипами, к которым они относятся

**ОРГАНИЗМЫ**

**ПОДТИПЫ**

- А) трипаносома
- Б) фораминиферы
- В) эвглена зеленая
- Г) радиолярии
- Д) амeba обыкновенная
- Е) лейшмания

- 1) Жгутиковые
- 2) Саркодовые

Ответ:

А	Б	В	Г	Д	Е

2. Установите соответствие между представителями простейших и признаком, который им характерен

**ПРИЗНАК**

**ПРЕДСТАВИТЕЛЬ**

- А) есть две сократительные вакуоли
- Б) есть два ядра
- В) передвигается с помощью жгутика
- Г) есть светочувствительный глазок
- Д) тело покрыто ресничками
- Е) в цитоплазме есть хлоропласты

- 1) Эвглена зеленая
- 2) Инфузория-туфелька

Ответ:

А	Б	В	Г	Д	Е

3. Установите правильную последовательность этапов жизненного цикла малярийного плазмодия, начиная с заражения человека.

- 1).образование предшественников гамет
- 2) попадание в желудок комара
- 3) деление путем шизогонии
- 4) внедрение в печень

5) попадание спорозоитов в кровь человека

6) внедрение в эритроциты

Ответ:

--	--	--	--	--	--

4. Выберите три верных ответа и запишите в таблицу цифры, под которыми они указаны.

Характерной особенностью кишечнорастворимых является

- 1) радиальная симметрия
- 2) двусторонняя симметрия
- 3) стволовая нервная система
- 4) нервная система диффузного типа
- 5) тело двуслойное
- 6) тело трехслойное

Ответ:

--	--	--

5. Все перечисленные ниже типы клеток, **кроме двух**, образуют эктодерму у представителей класса Гидроидных полипов. Определите два типа клеток, «выпадающих» из общего списка, и запишите в таблицу цифры, под которыми они указаны.

- 1) железистые
- 2) половые
- 3) пищеварительно-мышечные
- 4) клетки, выделяющие пищеварительные ферменты
- 5) стрекательные

Ответ:

--	--

## **Контрольная работа № 25. Типы червей**

### **Вариант 1**

1. Установите последовательность этапов развития человеческой аскариды, начиная со стадии яйца

- 1) развитие микроскопической личинки
- 2) вторичное попадание личинок из дыхательных путей в ротовую полость и вторичное их заглатывание
- 3) попадание яиц в кишечник
- 4) превращение в кишечнике личинок во взрослых червей
- 5) рост личинок в легких
- 6) внедрение личинки в стенку кишечника, проникновение в кровь и вместе с ней попадание личинок в печень, сердце и легкие

Ответ:

--	--	--	--	--	--

2. Выберите в приведенном ниже списке три общих признака, которыми характеризуются печеночный сосальщик, эхинококк и свиной цепень, и запишите цифры, под которыми они указаны.

- 1) хищники
- 2) паразиты
- 3) двухслойные животные
- 4) полость тела заполнена паренхимой
- 5) отсутствует пищеварительная система
- 6) отсутствуют кровеносная и дыхательная система

Ответ: 

--	--	--

3. Выберите в приведенном ниже списке три признака, которые характерны для представителей типа Кольчатые черви, и запишите цифры, под которыми они указаны.

- 1) двухслойные животные с двусторонней симметрией
- 2) сегментированное тело
- 3) кровеносная система незамкнутая
- 4) замкнутая кровеносная система
- 5) трехслойные животные с билатеральной симметрией тела
- 6) тело длинное, несегментированное

Ответ: 

--	--	--

4. Установите соответствие между типами беспозвоночных и их признаками

- | ПРИЗНАКИ                                                     | ТИПЫ               |
|--------------------------------------------------------------|--------------------|
| А) кровеносная система замкнутая                             | 1) Плоские черви   |
| Б) нервная система в виде брюшной цепочки                    | 2) Кольчатые черви |
| В) пищеварительная система слепо замкнута                    |                    |
| Г) выделительная система представлена звездчатыми клетками   |                    |
| Д) кровеносная система отсутствует                           |                    |
| Е) для паразитических форм характерны сложные циклы развития |                    |

Ответ: 

А	Б	В	Г	Д	Е

5. Установите соответствие между животным и его признаком

- | ПРИЗНАКИ                                  | ЖИВОТНОЕ              |
|-------------------------------------------|-----------------------|
| А) кровеносная система отсутствует        | 1) свиной цепень      |
| Б) ведет паразитический образ жизни       | 2) пиявка медицинская |
| В) развивается без смены хозяев           |                       |
| Г) кровеносная система замкнутая          |                       |
| Д) питается кровью                        |                       |
| Е) промежуточным хозяином являются свиньи |                       |

Ответ: 

А	Б	В	Г	Д	Е

## Контрольная работа № 25. Типы червей

### Вариант 2

1. Выберите три верных ответа и запишите в таблицу цифры, под которыми они указаны.

Какие особенности плоских червей-паразитов связаны с условиями жизни в кишечнике человека?

- 1) органы прикрепления
- 2) большая плодовитость
- 3) паренхима
- 4) развитая нервная система
- 5) уплощенная форма тела
- 6) покровы, на которые не действует пищеварительный сок

Ответ:

--	--	--

2. Выберите три признака, характеризующих малощетинковых кольчатых червей

- 1) являются паразитами человека и животных
- 2) тело сегментировано
- 3) кишечник сквозной
- 4) гермафродиты
- 5) пищеварительной системы нет
- 6) кровеносной системы нет

Ответ:

--	--	--

3. Выберите в приведенном ниже списке **три** признака, которые характерны для представителей типа Круглые черви, и запишите цифры, под которыми они указаны.

- 1) нечленистое трехслойное тело
- 2) гермафродиты
- 3) полость тела заполнена жидкостью
- 4) полость тела отсутствует
- 5) раздельнополые
- 6) лучевая симметрия

Ответ:

--	--	--

4. Установите соответствие между характеристикой полости тела и животными, у которых она встречается

ЖИВОТНЫЕ

- А) белая планария
- Б) аскарида человеческая
- В) картофельная нематода
- Г) дождевой червь
- Д) пескожил
- Е) молочная планария

ПОЛОСТЬ ТЕЛА

- 1) Отсутствует
- 2) Первичная
- 3) Вторичная

Ответ:

А	Б	В	Г	Д	Е



5. Установите соответствие между типами беспозвоночных и их признаками

**ПРИЗНАКИ**

**ТИПЫ**

- А) кровеносная система замкнутая
- Б) нервная система в виде брюшной цепочки
- В) пищеварительная система слепо замкнута
- Г) выделительная система представлена звездчатыми клетками
- Д) кровеносная система отсутствует
- Е) для паразитических форм характерны сложные циклы развития

- 1) Плоские черви
- 2) Кольчатые черви

Ответ:

А	Б	В	Г	Д	Е

**Контрольная работа № 26. Тип Моллюски.**

1. Выберите в приведенном ниже списке **три** признака, которые характерны для моллюсков, и запишите цифры, под которыми они указаны.

- 1) дыхание кожное
- 2) оплодотворение внутреннее
- 3) замкнутая кровеносная система
- 4) органы дыхания – легкие и жабры
- 5) наличие мантийной полости
- 6) незамкнутая кровеносная система

Ответ:

--	--	--

2. Установите соответствие между животными и классами типа Моллюски, к которым они относятся

**ЖИВОТНЫЕ**

**КЛАССЫ**

- А) перловица
- Б) кальмар
- В) каракатица
- Г) мидия
- Д) слизень
- Е) рапан

- 1) Головоногие
- 2) Брюхоногие
- 3) Двустворчатые

Ответ:

А	Б	В	Г	Д	Е

3. Установите соответствие между моллюсками и их особенностями

**ОСОБЕННОСТИ**

**КЛАССЫ**

- А) питаются путем фильтрации
- Б) в глотке имеется радула, или терка
- В) голова редуцирована
- Г) развитие прямое
- Д) дыхание жаберное
- Е) раковина цельная

- 1) Брюхоногие
- 2) Двустворчатые

Ответ:

А	Б	В	Г	Д	Е

4. Выберите в приведенном ниже списке **три** признака, которые характерны для представителей класса Двустворчатые моллюски, и запишите цифры, под которыми они указаны.

- 1) гермафродиты
- 2) голова отсутствует
- 3) дыхание легочное
- 4) развит перламутровый слой раковины
- 5) нога превратилась в щупальца
- 6) кровь бесцветная, красная или голубая

Ответ:

--	--	--

5. Установите соответствие между моллюсками и их особенностями

**ОСОБЕННОСТИ**

**КЛАССЫ**

- А) только морские животные
- Б) растительноядные
- В) реактивное передвижение
- Г) обитают в морях, пресных водоемах и на суше
- Д) спиральная раковина
- Е) дыхание жаберное

- 1) Брюхоногие
- 2) Головоногие

Ответ:

А	Б	В	Г	Д	Е

### **Контрольная работа № 27. Тип Членистоногие**

#### **Вариант 1**

1. Выберите три верных ответа и запишите в таблицу цифры, под которыми они указаны. **Членистоногим животным характерно**

- 1) Основные классы типа членистоногих – Ракообразные, Паукообразные и Насекомые
- 2) Тело ракообразных и паукообразных подразделяется на голову, грудь и брюшко
- 3) Тело насекомых состоит из головогруди и брюшка
- 4) У паукообразных нет антенн (усиков)
- 5) У насекомых две пары антенн, а у ракообразных – одна пара
- 6) У насекомых одна пара антенн, а у ракообразных – две пары

Ответ:

--	--	--

2. Установите соответствие между признаком животных и классом, к которому их относят

**ПРИЗНАК**

**КЛАСС**

- А) органы дыхания – трахеи
- Б) три пары конечностей
- В) пять пар ходильных ног
- Г) органы дыхания - жабры
- Д) тело состоит из трех отделов: голова, грудь, брюшко

- 1) Ракообразные
- 2) Насекомые

Е) выделительная система – мальпигиевы  
сосуды

Ответ:

А	Б	В	Г	Д	Е

3. Установите соответствие между животными и классом, к которому их относят

ЖИВОТНЫЕ

КЛАСС

- А) скорпионы
- Б) креветки
- В) клопы
- Г) лангусты
- Д) муравьи
- Е) клещи

- 1) Ракообразные
- 2) Паукообразные
- 3) Насекомые

Ответ:

А	Б	В	Г	Д	Е

4. Соотнесите признаки паукообразных и насекомых с классами, к которым они принадлежат

ПРИЗНАК

КЛАСС

- А) тело состоит из головогруди и брюшка
- Б) четыре пары ходильных ног
- В) тело состоит из головы, груди, брюшка
- Г) три пары ходильных ног
- Д) глаза простые и сложные
- Е) несколько пар простых глаз

- 1) Паукообразные
- 2) Насекомые

Ответ:

А	Б	В	Г	Д	Е

5. Установите соответствие между насекомым и типом его развития

НАСЕКОМОЕ

ТИП РАЗВИТИЯ

- А) медоносная пчела
- Б) майский жук
- В) азиатская саранча
- Г) капустная белянка
- Д) зеленый кузнечик
- Е) клоп постельный

- 1) с неполным превращением
- 2) с полным превращением

Ответ:

А	Б	В	Г	Д	Е

### **Контрольная работа № 27. Тип Членистоногие**

#### **Вариант 2**

1. Установите соответствие между признаками насекомых и отрядами, которым они принадлежат

ПРИЗНАКИ НАСЕКОМЫХ

ОТРЯДЫ

- А) Развитие с неполным превращением
- Б) Развитие с полным превращением

- 1) Прямокрылые
- 2) Двукрылые

- В) Ротовой аппарат колюще-сосущий
- Г) Одна пара крыльев
- Д) Ротовой аппарат грызущий
- Е) Передние крылья жесткие, задние – тонкие

Ответ:

А	Б	В	Г	Д	Е

2. Установите соответствие между животными и числом ходильных ног у них

<b>ЖИВОТНЫЕ</b>	<b>ЧИСЛО ХОДИЛЬНЫХ НОГ</b>
-----------------	----------------------------

- |                    |               |
|--------------------|---------------|
| А) паук-крестовик  | 1) 6 (3 пары) |
| Б) майский жук     | 2) 8 (4 пары) |
| В) бабочка-белянка | 3) 10 (5 пар) |
| Г) речной рак      |               |
| Д) скорпион        |               |
| Е) бокоплав        |               |

Ответ:

А	Б	В	Г	Д	Е

3. Установите соответствие между типом развития и видом животного

<b>ЖИВОТНЫЕ</b>	<b>ТИП РАЗВИТИЯ</b>
-----------------	---------------------

- |                         |                            |
|-------------------------|----------------------------|
| А) пустынная саранча    | 1) С полным превращением   |
| Б) божья коровка        | 2) С неполным превращением |
| В) бабочка-белянка      |                            |
| Г) богомол обыкновенный |                            |
| Д) березовая пяденица   |                            |
| Е) хлебная жужелица     |                            |

Ответ:

А	Б	В	Г	Д	Е

4. Установите соответствие между характеристикой и различными представителями типа Членистоногие

- |                       |                      |
|-----------------------|----------------------|
| <b>ХАРАКТЕРИСТИКА</b> | <b>ПРЕДСТАВИТЕЛИ</b> |
|-----------------------|----------------------|
- |                                           |                |
|-------------------------------------------|----------------|
| А) 5 пар ходильных ног                    | 1) речной рак  |
| Б) желудок двухкамерный                   | 2) майский жук |
| В) сердце в форме трубки                  |                |
| Г) тело состоит из головогруди и брюшка   |                |
| Д) 3 пары ходильных ног                   |                |
| Е) тело состоит из головы, груди и брюшка |                |

Ответ:

А	Б	В	Г	Д	Е

5. Выберите в приведенном ниже списке трех животных, которые относятся к отряду Равнокрылые насекомые, и запишите цифры, под которыми они указаны

- 1) поющая цикада
- 2) сверчок полевой
- 3) тля

- 4) муха комнатная
- 5) красноклоп-солдатик
- 6) белокрылка

Ответ:

--	--	--

**Контрольная работа № 28. Итоговая работа. Беспозвоночные животные.**

1. Установите последовательность ароморфозов в эволюции беспозвоночных животных

- 1) Возникновение двусторонней симметрии тела
- 2) Появление многоклеточности
- 3) Возникновение членистых конечностей, покрытых хитином
- 4) Появление замкнутой кровеносной системы

Ответ:

--	--	--	--

2. Установите соответствие между животными и характерным им типом нервной системы

ЖИВОТНЫЕ	НЕРВНАЯ СИСТЕМА
<ul style="list-style-type: none"> <li>А) кольчатые черви</li> <li>Б) кишечнополостные</li> <li>В) круглые черви</li> <li>Г) насекомые</li> <li>Д) плоские черви</li> </ul>	<ul style="list-style-type: none"> <li>1) диффузная</li> <li>2) лестничная</li> <li>3) брюшная нервная цепочка</li> </ul>

3. Установите соответствие между особенностью онтогенеза и группой организмов, для которых она характерна

ОСОБЕННОСТЬ	ГРУППА ОРГАНИЗМОВ
<ul style="list-style-type: none"> <li>А) развитие из трех зародышевых листков</li> <li>Б) нервная система диффузного типа</li> <li>В) размножение путем почкования</li> <li>Г) развитие организма из двуслойного зародыша</li> <li>Д) наличие систем органов</li> <li>Е) наличие стрекательных клеток</li> </ul>	<ul style="list-style-type: none"> <li>1) Кишечнополостные</li> <li>2) Кольчатые черви</li> </ul>

Ответ:

А	Б	В	Г	Д	Е

4. Выберите в приведенном ниже списке **три** признака, которые характеризуют сходство членистоногих и кольчатых червей, и запишите цифры, под которыми они указаны.

- 1) сегментированное тело

- 2) органы дыхания - жабры
- 3) наружный скелет
- 4) внутренний скелет
- 5) брюшная нервная цепочка
- 6) наличие кровеносной системы

Ответ:

--	--	--

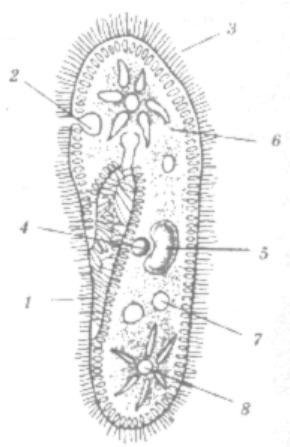
5. Установите последовательность ароморфозов в эволюции беспозвоночных животных

- 1) возникновение двусторонней симметрии тела
- 2) появление многоклеточности
- 3) возникновение членистых конечностей, покрытых хитином
- 4) расчленение тела на множество сегментов
- 5) появление кровеносной системы

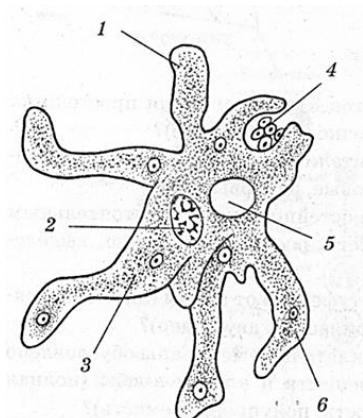
Ответ:

--	--	--	--	--

6. К какому типу принадлежит изображенное на рисунке животное? Назовите структуры, обозначенные цифрами 4 и 8. Какие функции они выполняют?

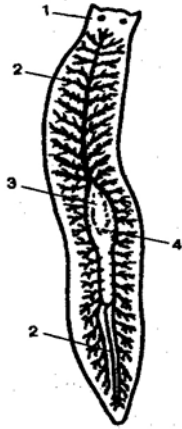


7. К какому типу принадлежит изображенное на рисунке животное? Назовите структуры, обозначенные цифрами 1 и 4. Какие функции они выполняют?

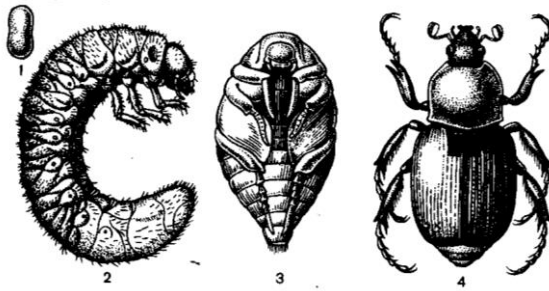


**a**

8. Какое животное изображено на рисунке? К какому типу оно принадлежит? Из скольких зародышевых листков развивается тело этого животного? Что обозначено цифрами 2 и 4



9. К какому классу и отряду принадлежит животное, цикл развития которого изображен на рисунке? Какая фаза развития обозначена цифрой 2 и 3?



10. К какому типу, классу и отряду принадлежит животное, изображенное на рисунке? Какой тип ротового аппарата у этого насекомого? Какой тип развития?



### **Умение обобщать и применять биологические знания в практических ситуациях**

На задания дайте полный развернутый ответ

- 1) Почему Эвглену зеленую одни ученые относят к растениям, а другие – к животным? Укажите не менее трех причин.
  
- 2) Какие преимущества дает общественный образ жизни некоторым насекомым?
  
- 3) Какую роль играют двусторчатые моллюски в природных экосистемах?
  
- 4) Какие признаки характерны для кишечнополостных в сравнении с простейшими?
  
5. Чем отличается газообмен насекомых от газообмена кольчатых червей или моллюсков?

#### **Задания на анализ биологической информации – работа с текстом.**

В приведенном в задании тексте найдите ошибки, укажите номера предложений, в которых они допущены, исправьте их.

1. 1.Тело инфузории-туфельки образовано одной клеткой. 2.Животное передвигается при помощи жгутиков. 3.Тип питания смешанный, т.к. имеется пищеварительная вакуоль и зерна хлорофилла. 4.Непереваренные остатки пищи удаляются через порошицу. 5.Излишки воды выводятся из клетки через извитые канальцы.

2. 1. В богатой перегноем почве живет один из представителей класса кольчатых червей – дождевой червь. 2. Он относится к типу малощетинковые черви. 3. Питается дождевой червь растительным опадом, заглатывая его вместе с почвой. 4.



Кровеносная система у дождевых червей незамкнутая. 5. Роль сердец выполняют кольцевые кровеносные сосуды. 6. Дождевые черви гермафродиты.

3. 1. У двустворчатых моллюсков тело заключено в раковину, образованную двумя створками. 2. При раскрытии раковины можно увидеть голову и ногу. 3. Представителями двустворчатых являются беззубки, мидии, прудовики. 4. Тип питания двустворчатых – фильтрация. 5. Вода проходит через сифоны – вводной и выводной. 6. Дышит двустворчатый моллюск всем телом, поглощая растворенный в воде кислород.

4. 1. Аскариды – крупные круглые черви, ведущие паразитический образ жизни. 2. Аскариды – гермафродиты. 3. Их развитие происходит со сменой хозяев. 4. Заражение человека происходит при употреблении плохо прожаренного или проваренного мяса. 5. Питаются аскариды полупереваренной пищей кишечника хозяина.

5. 1. Членистоногие – это животные с сегментированным телом и лучевой симметрией, имеющие наружный скелет из хитина. 2. Тело членистоногих подразделено на отделы: голову, грудь и брюшко. 3. К типу Членистоногие относятся классы Ракообразные, Паукообразные и Насекомые. 4. У Паукообразных тело состоит из головогруды и брюшка. 5. Представители типа имеют 5 пар членистых ходильных ног.

## **Контрольная работа № 29. Тип Хордовые - Надкласс Рыб. Класс Земноводные**

### **Вариант 1**

1. Установите, в какой последовательности протекают процессы эмбриогенеза у ланцетника
  - 1) образование гаструлы
  - 2) впячивание части стенки бластулы
  - 3) дробление зиготы
  - 4) образование мезодермы
  - 5) появление эктодермы и энтодермы

б) закладка органов

Ответ:

--	--	--	--	--	--

2. Установите соответствие между признаком животных и классом, для которого этот признак характерен.

ХАРАКТЕРИСТИКА КОЖИ:

- А) наличие шейного позвонка
- Б) отсутствие ребер
- В) один круг кровообращения
- Г) наличие рычажных конечностей
- Д) двухкамерное сердце
- Е) отсутствие легких

КЛАССЫ ЖИВОТНЫХ:

- 1) Рыбы
- 2) Земноводные

Ответ:

А	Б	В	Г	Д	Е

3. Выберите в приведенном ниже списке **три** признака, которые характерны для амфибий, и запишите цифры, под которыми они указаны.

- 1) органы дыхания – кожа и легкие
- 2) сердце трехкамерное
- 3) органы дыхания - жабры
- 4) сердце двухкамерное
- 5) гермафродиты
- 6) развитие происходит в воде

Ответ:

--	--	--

4. Установите соответствие между представителями класса Рыбы и их особенностями

ОСОБЕННОСТИ

- А) скелет костный
- Б) отсутствует плавательный пузырь
- В) имеется плавательный пузырь
- Г) отсутствуют жаберные крышки
- Д) скелет хрящевой
- Е) жаберные крышки есть

ПРЕДСТАВИТЕЛИ

- 1) карась
- 2) скат

Ответ:

А	Б	В	Г	Д	Е

5. Установите соответствие между характеристикой и различными земноводными.

ХАРАКТЕРИСТИКА

- А) есть хвост
- Б) на спине гребень, увеличивающий поверхность кожи
- В) на коже бугорки, выделяющие едкую жидкость

ЗЕМНОВОДНЫЕ

- 1) тритон
- 2) жаба

- Г) зимует на суше в укрытиях
- Д) зимует в воде
- Е) ведет ночной образ жизни

Ответ:

А	Б	В	Г	Д	Е

**Контрольная работа № 29. Тип Хордовые - Надкласс Рыбы. Класс Земноводные**

**Вариант 2**

1. Выберите три верных ответа и запишите в таблицу цифры, под которыми они указаны.

Особенности, характерные для рыб:

- 1) кожа голая со слизистыми железами
- 2) двухкамерное сердце
- 3) орган чувств – боковая линия
- 4) два круга кровообращения
- 5) зеленые железы
- 6) внутренний скелет

Ответ:

--	--	--

2. Установите соответствие между особенностью строения и видом животного.

**ОСОБЕННОСТИ СТРОЕНИЯ**

- А) костный скелет
- Б) хрящевой скелет
- В) жаберные крышки отсутствуют
- Г) плавательный пузырь является выростом кишечника
- Д) характерно яйцеживорождение
- Е) плакоидная чешуя

**ВИД ЖИВОТНОГО**

- 1) Белая акула
- 2) Речной окунь

Ответ:

А	Б	В	Г	Д	Е

3. Установите соответствие между животными и отрядами, к которым они относятся.

**ЖИВОТНЫЕ**

- А) гребенчатый тритон
- Б) жерлянка
- В) червяга
- Г) квакша
- Д) суринамская пипа
- Е) саламандра

**ОТРЯДЫ**

- 1) Бесхвостые
- 2) Хвостатые
- 3) Безногие

Ответ:

А	Б	В	Г	Д	Е

4. Установите соответствие между особенностями кровеносной системы и классами, для которых она характерна: к каждой позиции, данной в первом столбце, подберите соответствующую позицию из второго столбца.

ОСОБЕННОСТИ КРОВЕНОСНОЙ СИСТЕМЫ

- А) только венозная кровь в сердце
- Б) смешанная кровь в желудочке сердца
- В) сердце двухкамерное
- Г) один круг кровообращения
- Д) сердце трехкамерное
- Е) наличие в сердце правого и левого предсердий

КЛАССЫ

- 1) Костные рыбы
- 2) Земноводные

Ответ:

А	Б	В	Г	Д	Е

5. Установите, в какой последовательности расположены систематические группы животных, начиная с наибольшей. Запишите соответствующую последовательность цифр

- 5) хвостатые
- 6) тритон
- 7) тритон гребенчатый
- 8) хордовые
- 9) земноводные

Ответ:

--	--	--	--	--

**Контрольная работа № 30. Тип Хордовые - Класс Рептилии. Класс Птицы**

**Вариант 1**

1. Выберите в приведенном ниже списке **три** признака, которые характеризуют особенности строения дыхательной и кровеносной системы птиц, и запишите цифры, под которыми они указаны.

- 1) четырехкамерное сердце
- 2) два круга кровообращения
- 3) легкие крупноячеистые
- 4) один круг кровообращения
- 5) трехкамерное сердце с неполной перегородкой
- 6) губчатые легкие с воздушными мешками

Ответ:

--	--	--

2. Установите соответствие между особенностями кровеносной системы пресмыкающихся и земноводных.

ОСОБЕННОСТЬ СТРОЕНИЯ

- А) сердце трехкамерное
- Б) сердце четырехкамерное
- В) в желудочке сердца смешанная кровь
- Г) в сердце один желудочек

ЖИВОТНОЕ

- 1) Крокодил
- 2) Озерная лягушка

- Д) в сердце два желудочка
- Е) желудочки сердца разделены перегородкой

Ответ:

А	Б	В	Г	Д	Е

3. Установите соответствие между характеристикой кожи животных и классом, для которого она характерна.

ХАРАКТЕРИСТИКА КОЖИ:

- А) обеспечивает газообмен
- Б) образует роговые выросты
- В) содержит обилие желез
- Г) защищает от высыхания
- Д) обеспечивает всасывание воды
- Е) кожные железы отсутствуют

КЛАССЫ ЖИВОТНЫХ:

- 1) Пресмыкающиеся
- 2) Земноводные

Ответ:

А	Б	В	Г	Д	Е

4. Установите соответствие между названием птиц и типом их птенцов

ПТИЦЫ

- А) Куры
- Б) Тетерева
- В) Попугаи
- Г) Гуси
- Д) Голуби
- Е) Воробьи

ТИП ПТЕНЦОВ

- 1) Птенцовые
- 2) Выводковые

Ответ:

А	Б	В	Г	Д	Е

5. Установите соответствие между признаком животного и классом, для которого этот признак характерен.

ПРИЗНАК ЖИВОТНОГО

- А) постоянная температура тела
- Б) зубы отсутствуют
- В) кожа покрыта роговыми чешуйками
- Г) двойное дыхание
- Д) непостоянная температура тела
- Е) сердце трехкамерное с неполной перегородкой в желудочке

КЛАССЫ

- 1) Рептилии
- 2) Птицы

Ответ:

А	Б	В	Г	Д	Е

**Контрольная работа № 30. Тип Хордовые - Класс Рептилии. Класс Птицы**

**Вариант 2**

1. Установите соответствие между характеристикой животного и классом, к которому его относят.

ХАРАКТЕРИСТИКА	КЛАСС
А) постоянная температура тела	1) Пресмыкающиеся
Б) интенсивный обмен веществ	2) Птицы
В) неполная перегородка в желудочке сердца	
Г) снабжение клеток тела смешанной кровью	
Д) полное разделение в сердце артериальной и венозной крови	
Е) сердце четырехкамерное	

Ответ:

А	Б	В	Г	Д	Е

2. Выберите три верных ответа и запишите в таблицу цифры, под которыми они указаны.

К отряду чешуйчатые относятся

- 1) прыткая ящерица
- 2) аллигатор
- 3) древесная игуана
- 4) нильский крокодил
- 5) гадюка обыкновенная
- 6) болотная черепаха

Ответ:

--	--	--

3. По каким признакам определили принадлежность археоптерикса к классу птиц? Выберите в приведенном ниже списке **три** признака.

- 1) тело покрыто перьями
- 2) на передних конечностях три пальца с когтями
- 3) на задних конечностях удлинённая кость - цевка
- 4) на ногах четыре пальца (три направлены вперед, один – назад)
- 5) на челюстях зубы
- 6) грудина небольшая, без киля

Ответ:

--	--	--

4. Установите последовательность этапов полового поведения и развития птиц. Запишите соответствующую последовательность цифр.

- 1) гнездование
- 2) забота о потомстве
- 3) откладывание яиц
- 4) токование самцов
- 5) насиживание яиц
- 6) образование пар
- 7) оплодотворение яиц в яйцеводах самки семенной жидкостью самцов

Ответ:

--	--	--	--	--	--	--

5. Установите последовательность расположения отделов пищеварительной системы у птиц.

- 1) железистый желудок
- 2) мускулистый желудок
- 3) пищевод
- 4) кишечник
- 5) клоака
- 6) ротовая полость

Ответ:

--	--	--	--	--	--	--

### **Контрольная работа № 31. Класс Млекопитающие.**

#### **Вариант 1**

1. Выберите в приведенном ниже списке **три** ароморфоза животных класса Млекопитающие и запишите цифры, под которыми они указаны.

- 1) четырехкамерное сердце
- 2) внутриутробное развитие, живорождение
- 3) вскармливание детенышей молоком
- 4) постоянная температура тела
- 5) дифференцировка зубов на резцы, клыки, коренные
- 6) легочное дыхание

Ответ:

--	--	--

2. Установите последовательность, отражающую этапы прохождения пищевого комка по пищеварительной системе жвачного животного. Запишите соответствующую последовательность цифр.

- 1) проглатывание смоченного слюной пищевого комка
- 2) частичное переваривание пищи под действием слюны и микроорганизмов
- 3) формирование пищевого комка в ротовой полости
- 4) отрывание пищи в ротовую полость
- 5) заполнение рубца
- 6) продвижение пищевого комка в сетку
- 7) обильное смачивание пищевого комка слюной и тщательное перетирание ее коренными зубами
- 8) сычуг, где происходит переваривание белков
- 9) проглатывание пищи и поступление ее в книжку, где происходит переваривание клетчатки
- 10) кишечник

Ответ:

--	--	--	--	--	--	--	--	--	--

3. Выберите в приведенном ниже списке **три** признака, которые характеризуют приспособления китообразных к жизни в воде, и запишите цифры, под которыми они указаны.

- 1) непостоянная температура тела
- 2) жаберное дыхание

- 3) обтекаемая форма тела
- 4) передние конечности в виде лап
- 5) толстый слой подкожного жира
- 6) четырехкамерное сердце

Ответ: 

--	--	--

4. Расположите в правильной последовательности категории животных, начиная с наименьшей. Запишите в таблицу соответствующую последовательность цифр.

- 1) Волчьи (псовые)
- 2) Млекопитающие
- 3) Обыкновенная лисица
- 4) Хищные
- 5) Хордовые
- 6) Лисица

Ответ: 

--	--	--	--	--	--

5. Установите соответствие между названием животного класса Млекопитающие и подклассом, к которому его относят.

НАЗВАНИЕ ЖИВОТНОГО	ПОДКЛАСС
А) морж	1) Однопроходные
Б) кенгуру	2) Сумчатые
В) ехидна	3) Высшие плацентарные
Г) землеройка	
Д) утконос	
Е) коала	

Ответ: 

А	Б	В	Г	Д	Е

### **Контрольная работа № 31. Класс Млекопитающие**

#### **Вариант 2**

1. Установите соответствие между признаком хордового животного и классом, к которому оно принадлежит.

ПРИЗНАКИ ХОРДОВЫХ	КЛАССЫ
А) извилины и борозды в коре головного мозга	1) Млекопитающие
Б) воздушные мешки	2) Птицы
В) альвеолярное строение легких	
Г) кости имеют полости, заполненные воздухом	
Д) наличие желез в коже	
Е) наличие диафрагмы	

Ответ: 

А	Б	В	Г	Д	Е

2. Установите соответствие между ароморфозами и классами животных, в которых они произошли.



АРОМОРФОЗ

КЛАСС

- А) возникновение амниотического яйца
- Б) развитие шерстного покрова
- В) возникновение плацентарного развития плода
- Г) появление ячеистых легких
- Д) вскармливание детенышей молоком
- Е) возникновение зачатков коры головного мозга

- 1) Млекопитающие
- 2) Пресмыкающиеся

Ответ:

А	Б	В	Г	Д	Е

3. Установите последовательность соподчинения систематических категорий у представителей хордовых животных, начиная с наименьшей. Запишите в таблицу соответствующую последовательность цифр.

- 1) семейство Гладконосые летучие мыши
- 2) тип Хордовые
- 3) вид Вечерница гигантская
- 4) класс Млекопитающие
- 5) отряд Рукокрылые
- 6) род Вечерница

Ответ:

--	--	--	--	--	--	--

4. Выберите в приведенном ниже списке **три** признака приматов, ведущих древесный образ жизни, и запишите цифры, под которыми они указаны.

- 1) подвижная ушная раковина
- 2) прямохождение
- 3) хорошие зрение и слух
- 4) исчезновение хвоста
- 5) хорошо развиты двигательные отделы головного мозга
- 6) вскармливание детенышей молоком

Ответ:

--	--	--

5. Установите соответствие между названием животных подкласса Высшие плацентарные и отрядом, к которому их относят.

НАЗВАНИЕ ЖИВОТНЫХ

ОТРЯД

- А) носорог, зебра
- Б) еж, крот
- В) верблюд, бегемот
- Г) хорек, барсук
- Д) белка, полевка
- Е) ушан, подковонос

- 1) Насекомоядные
- 2) Грызуны
- 3) Рукокрылые
- 4) Хищные
- 5) Парнокопытные
- 6) Непарнокопытные

Ответ:

А	Б	В	Г	Д	Е

**Итоговая контрольная работа № 32. Хордовые животные.**

**1.** Установите последовательность эволюции органов дыхания у позвоночных животных

- 1) ячеистые легкие
- 2) жабры, жаберные лепестки и тычинки
- 3) легкие, состоящие из альвеол
- 4) легкие и кожа

Ответ: 

--	--	--	--

**2.** Выберите **три** верных утверждения.

Какие из перечисленных примеров относят к ароморфозам?

- 1) Легкие млекопитающих, состоящие из альвеол
- 2) Отсутствие густого шерстного покрова у слона
- 3) Развитие пищеварительной системы у плоских червей
- 4) Развитие кровеносной системы у кольчатых червей
- 5) Перепонки на конечностях ластоногих
- 6) Развитие колюще-сосущего ротового аппарата у комаров

Ответ: 

--	--	--

**3.** Установите соответствие между строением органа слуха и классом животных, которому он характерен

КЛАСС ЖИВОТНЫХ	ОТДЕЛЫ ОРГАНА СЛУХА
А) Костные рыбы	1) внутреннее, среднее, наружное ухо
Б) Земноводные	2) только внутреннее ухо
В) Пресмыкающиеся	3) внутреннее и среднее ухо
Г) Птицы	
Д) Млекопитающие	

Ответ: 

А	Б	В	Г	Д

**4.** Установите соответствие между количеством позвонков в шейном отделе позвоночника и классом животных, которому оно характерно

КЛАСС ЖИВОТНЫХ	КОЛИЧЕСТВО ШЕЙНЫХ ПОЗВОНКОВ
А) Земноводные	1) 7
Б) Пресмыкающиеся	2) 8
В) Птицы	3) 9-25
Г) Млекопитающие	4) 1

Ответ: 

А	Б	В	Г

**5.** Установите соответствие между характеристиками кровеносной системы и систематической группой животных

### ЖИВОТНЫЕ

### ХАРАКТЕРИСТИКИ КРОВЕНОСНОЙ СИСТЕМЫ

- |                                                                                                                                      |                                                                                                                                                                                                                                                           |
|--------------------------------------------------------------------------------------------------------------------------------------|-----------------------------------------------------------------------------------------------------------------------------------------------------------------------------------------------------------------------------------------------------------|
| А) Плацентарные млекопитающие<br>Б) Хвостатые амфибии<br>В) Хрящевые рыбы<br>Г) Рептилии<br>Д) Веерохвостые птицы<br>Е) Костные рыбы | 1) Двухкамерное сердце, один круг кровообращения<br>2) Сердце трехкамерное, два круга кровообращения<br>3) Сердце трехкамерное, желудочек сердца с неполной перегородкой, два круга кровообращения<br>4) Сердце четырехкамерное, два круга кровообращения |
|--------------------------------------------------------------------------------------------------------------------------------------|-----------------------------------------------------------------------------------------------------------------------------------------------------------------------------------------------------------------------------------------------------------|

Ответ:

А	Б	В	Г	Д	Е

**6.** Установите последовательность этапов эволюции кровеносной системы у хордовых животных

- 1) Один круг кровообращения, двухкамерное сердце
- 2) Два круга кровообращения, сердце трехкамерное с перегородкой в желудочке
- 3) Один круг кровообращения, сердца нет
- 4) Два круга кровообращения, сердце трехкамерное
- 5) Два круга кровообращения, четырехкамерное сердце

Ответ:

--	--	--	--	--

**7.** Установите соответствие между организмом и способом постэмбрионального развития, для которого он характерен

#### ОРГАНИЗМ

#### СПОСОБ ПОСТЭМБРИОНАЛЬНОГО РАЗВИТИЯ

- |                                                                                                                                  |                          |
|----------------------------------------------------------------------------------------------------------------------------------|--------------------------|
| А) речной окунь<br>Б) сизый голубь<br>В) уж обыкновенный<br>Г) остромордая лягушка<br>Д) прыткая ящерица<br>Е) болотная черепаха | 1) прямое<br>2) непрямое |
|----------------------------------------------------------------------------------------------------------------------------------|--------------------------|

Ответ:

А	Б	В	Г	Д	Е

**8.** Установите последовательность ароморфозов в эволюции позвоночных животных

- 1) развитие двухкамерного сердца
- 2) развитие детеныша в матке
- 3) внутреннее оплодотворение
- 4) легочное дыхание
- 5) развитие теплокровности

Ответ:

--	--	--	--	--

9. Установите соответствие между позвоночным животным и особенностью температуры его тела.

ЖИВОТНОЕ

ОСОБЕННОСТИ  
ТЕМПЕРАТУРЫ ТЕЛА

- А) домовый воробей
- Б) обыкновенный дельфин
- В) прыткая ящерица
- Г) обыкновенный тритон
- Д) нильский крокодил
- Е) обыкновенный крот

- 1) постоянная
- 2) непостоянная

Ответ:

А	Б	В	Г	Д	Е

10. Установите соответствие между животными и классами, к которым они принадлежат

ЖИВОТНЫЕ

КЛАССЫ

- А) саламандра
- Б) анаконда
- В) киви
- Г) жерлянка
- Д) баклан
- Е) выхухоль

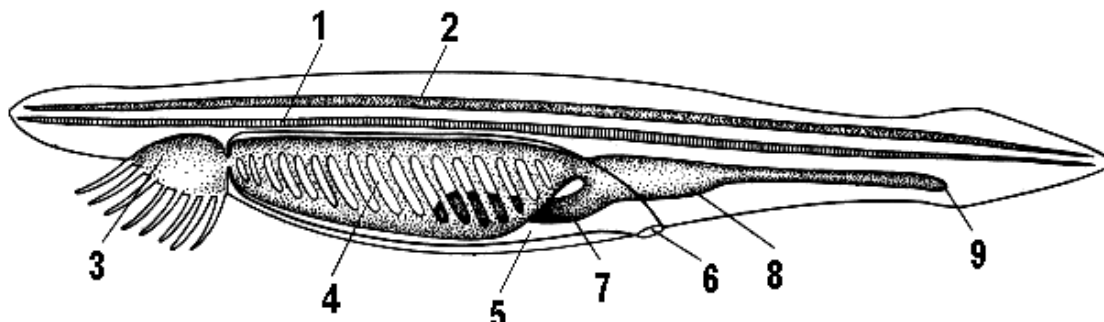
- 1) Амфибии
- 2) Рептилии
- 3) Птицы
- 4) Млекопитающие

Ответ:

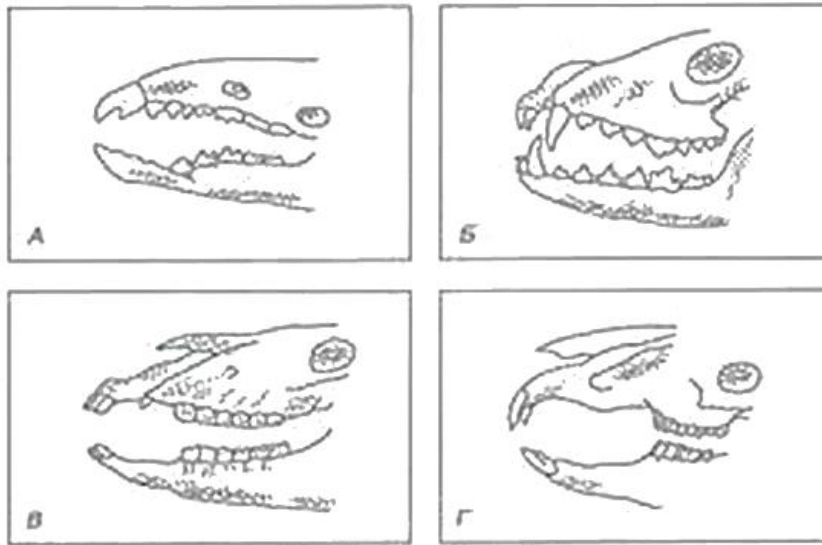
А	Б	В	Г	Д	Е

**Задания с изображением биологического объекта**

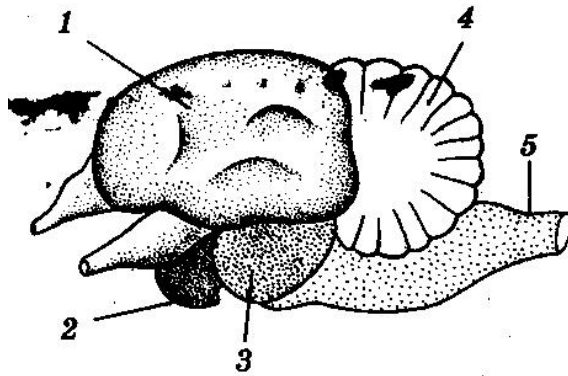
1. Какое животное изображено на рисунке? Что обозначено цифрами 1, 2, 4? Какие функции выполняют эти органы?



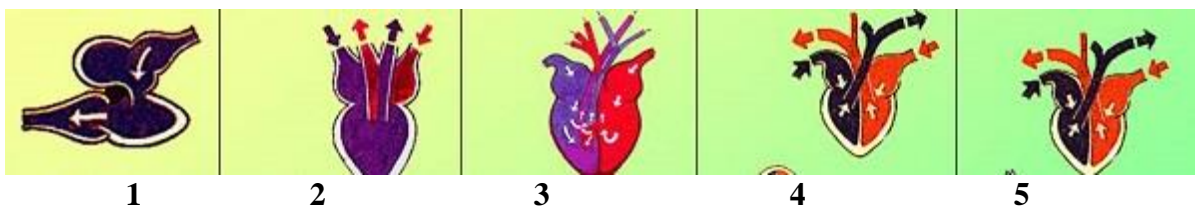
2. Зубы каких отрядов млекопитающих изображены на рисунках Б, В и Г?  
 Ответ обоснуйте.



3. На рисунке изображен мозг птиц. Какой отделы мозга обозначены цифрами 4 и 1? Опишите функции этих отделов.

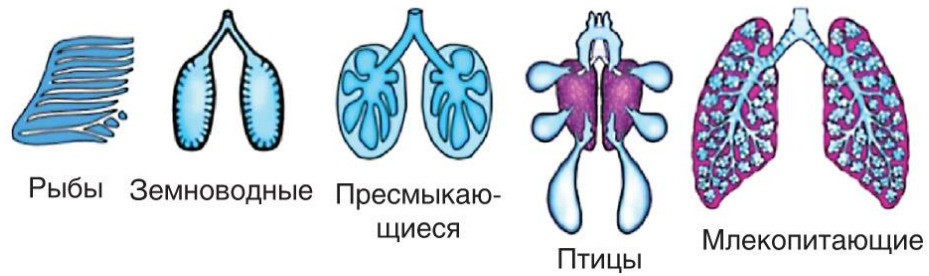


4. Сердца представителей каких классов типа Хордовые изображены на рисунке?



Сколько кругов кровообращения у представителей, сердца которых представлены на рисунках 1 и 3?

5. На картинке изображены органы дыхания животных разных классов типа Хордовые. А) Опишите особенности дыхательной системы рыб и млекопитающих. Б) Опишите особенности дыхательной системы птиц.



**Умение обобщать и применять биологические знания в практических ситуациях**

На задания дайте полный развернутый ответ

1. При искусственном разведении карпа в пруды запускают мальков толстолобика и белого амура. С какой целью это делают несмотря на то, что эти виды (толстолобик и белый амур) экономически невыгодны?
2. Какие особенности органа зрения развились у земноводных в процессе эволюции в связи с их переходом в наземно-воздушную среду обитания? Укажите 3 особенности.
3. Опишите процесс двойного дыхания у птиц.
4. В чем заключается почвообразующая деятельность животных?

5. Докажите, что млекопитающие самый высокоорганизованный класс животных.
  
6. Охарактеризуйте особенность зубов млекопитающих животных по сравнению с животными других классов типа Хордовые.
  
7. Почему дельфинов относят к млекопитающим, а не к рыбам?
  
8. Какие приспособления существуют у животных для обитания в засушливых условиях?
  
9. Объясните, в чем проявляется приспособленность пингвинов к жизни в условиях низких температур?
  
10. Почему ехидну и утконоса относят к примитивным из современных млекопитающих?

***Задания на анализ биологической информации – работа с текстом.***

В приведенном в задании тексте найдите ошибки, укажите номера предложений, в которых они допущены, исправьте их.

1. 1.Ланцетник – членистоногое животное. 2. Опорно-двигательную функцию в организме выполняет хорда и мышцы. 3. Газообмен организма с окружающей средой осуществляется в жабрах, расположенных на стенке

глотки. 4. Незамкнутая кровеносная система представлена сердцем и сосудами. 5. Брюшная нервная цепочка обеспечивает восприятие сигналов из внешней среды.

2. 1. Животные – это гетеротрофные организмы, они питаются готовыми органическими веществами. 2. Различают одноклеточных и многоклеточных животных. 3. Все многоклеточные животные имеют двустороннюю симметрию тела. 4. У большинства из них развиты различные органы передвижения. 5. Кровеносную систему имеют только членистоногие и хордовые. 6. Постэмбриональное развитие у всех многоклеточных животных прямое.

3. 1. Оплодотворение – это процесс слияния ядер мужской и женской половых клеток. 2. В результате процесса оплодотворения образуется клетка с двойным набором хромосом – гамета. 3. У позвоночных животных перекрестное оплодотворение – сливаются половые клетки разных особей. 4. У амфибий и рептилий происходит наружное оплодотворение – слияние половых клеток вне организма самки. 5. Для сороки обыкновенной, ящерицы прыткой, тритона гребенчатого характерно внутреннее оплодотворение.

4. 1. У земноводных замкнутая кровеносная система. 2. Кровеносная система представлена двумя кругами кровообращения и трехкамерным сердцем: два желудочка и предсердие. 3. Артериальная и венозная кровь не смешивается. 4. Артериальная кровь от легких течет по легочным венам к левому предсердию. 5. Венозная кровь от органов собирается в правое предсердие по полым венам. 6. Большинство органов амфибий снабжается смешанной кровью. 7. Земноводные – холоднокровные животные, так как с поверхности их тела интенсивно испаряется вода.

5. 1. У водных рептилий органами дыхания являются легкие и кожа. 2. Дыхательные пути начинаются носовой полостью, которая имеет наружные отверстия – ноздри и внутренние дыхательные отверстия – хоаны. 3. Далее следуют трахея и гортань, задний конец которой делится на два бронха. 4. Бронхи состоят из хрящевых полуколец. 5. Легкие имеют гладкую внутреннюю поверхность.



*Учебное издание*

Составители:

**Гриценко Вячеслав Владимирович**  
**Авдеев Сергей Михайлович**

**БИОЛОГИЯ.**

**Часть 3**

**Животные**

Учебное пособие

Издано в редакции составителей  
Корректурa составителей

