

оны подошли к участию в программе: не выполнив самими же составленные планы, они лишили свое население поддержки. Положительная динамика выполнения целевых показателей сохраняется и по итогам работы трех месяцев 2011 г.

Часть кооперативов не ограничилась сбором молока от населения, а представители обратились в Министерство сельского хозяйства РФ с просьбой оказать областную поддержку в размере первоначального взноса на приобретение в лизинг модульных молочных заводов «КОЛАКС» разной мощностью и молоковозов. Заявки из районов были рассмотрены на заседании созданной межведомственной комиссии, на которой принято решение поэтапно, начиная с 2010 г., запустить в качестве пилотных проектов четыре модульных молочных завода в трех микрорайонах области. В настоящее время два модульных молочных завода запущены в производство в Чердаклинском (совместно с Инзенским), Барышском районах и выпускают молочную продукцию под единым брендом «Симбирская деревенька», монтируется завод в Базарносызганском районе.

Малым формам хозяйствования на селе оказана финансовая поддержка из бюджетов разных уровней в размере 270 млн р. (в виде субсидирования процентной ставки по кредитам, обеспечения части первоначального взноса в лизинговую компанию на приобретение четырех модульных молочных заводов и четырех молоковозов, субсидий на молоко членам кооперативов, а также субсидирование личных подсобных хозяйств на содержание коров). Кроме того, 27 млн р. направлено через Департамент предпринимательства в виде грантов на открытие собственного дела.

Кроме областной, поддержка осуществлялась из бюджетов некоторых муниципальных образова-

ний, таких как Инзенский, Сурский, Кузоватовский районы через субсидирование производства молока, покупки кормов.

Еще одним направлением поддержки малых форм хозяйствования является предоставление денежного поручительства некоммерческой организации Фонда «Ульяновский региональный фонд поручительств» коммерческим банкам и лизинговым компаниям в качестве залоговой базы. За 2010 г. сумма такой поддержки составила 12 млн р.

В регионе создан логистический центр по хранению и переработке сельскохозяйственной продукции. Главная задача — решение проблем сбыта продукции местными мелкими производителями, ее переработка, хранение и организация сбыта. Агропромпарк планируется оснастить современными овощехранилищами, линиями первичной и вторичной переработки продукции, складскими помещениями, цехами фасовки, автотранспортом. Это позволит создать материально-техническую базу для мелких и средних сельхозпроизводителей. В настоящее время осуществляется работа с мэрией г. Ульяновска по подбору и оформлению пяти площадок в разных районах города для строительства фирменных магазинов «Симбирская деревенька».

Таким образом, выработанная на основе исследований аграрной науки экономическая модель позволит малым формам хозяйствования на селе обеспечить гарантированный сбыт, а жителям области получить возможность приобретать свежие продукты Ульяновского производства.

Список литературы

1. Статистический ежегодник. Ульяновская область. 2010: стат. сб. — Ульяновск, 2010. — С. 396.

УДК 338.43

О.А. Швецова

Брянская государственная сельскохозяйственная академия

ПРОБЛЕМЫ И ПРИОРИТЕТНЫЕ НАПРАВЛЕНИЯ СОЦИАЛЬНО-ЭКОНОМИЧЕСКОГО РАЗВИТИЯ СЕЛЬСКИХ ТЕРРИТОРИЙ БРЯНСКОЙ ОБЛАСТИ

Процесс выявления проблем и приоритетных направлений социально-экономического развития сельских территорий региона в настоящее время приобретает особую актуальность, что обусловлено рядом факторов.

Во-первых, сельские территории выполняют ряд стратегических функций: они являются источ-

ником многих благ (продовольствия и сельскохозяйственного сырья, природных ресурсов), местом проживания, ассимиляции отходов, рекреационными объектами.

Во-вторых, на долю сельских территорий приходится 2/3 площади страны, здесь проживает порядка 27% всего населения.

В-третьих, за последние 20 лет в России исчезло около 23 тыс. населенных пунктов, из них примерно 20 тыс. — это сельские поселения, т. е. каждый месяц в стране исчезало около 83 деревень (сел) [1, с. 346].

С целью выявления диспропорций в развитии сельских территорий Брянской области и принятия мер по их предупреждению и устранению, а также для выявления резервов дальнейшего развития и способов эффективного распределения ресурсов целесообразно провести комплексную оценку текущего состояния и потенциала развития территории.

По состоянию на 1 января 2011 г. на территории Брянской области осуществляли деятельность 289 муниципальных образования: 27 муниципальных районов, 6 городских округов, 31 городское поселение, 225 сельских поселений.

В Брянской области 11 муниципальных районов имеют только сельские поселения (40,7%), в остальных 16 районах их количество является преобладающим, 98,5% от числа всех населенных пунктов Брянской области являются сельскими. В 2010 г. их насчитывалось 2678.

За период 2000–2010 гг. на территории Брянской области наблюдалось сокращение количества сельских населенных пунктов. Так, если в 2002 г. сельских населенных пунктов было 2590 (без учета населенных пунктов, в которых никто не проживал), то в 2010 г. их число составило всего 2391.

По-прежнему основными типами сельских поселений региона остаются села и деревни, наибольший удельный вес среди которых занимают населенные пункты с числом жителей от 11 до 25 человек — на их долю приходится 18,4% (рис. 1).

По численности населения по состоянию на 1 января 2010 г. Брянская область занима-

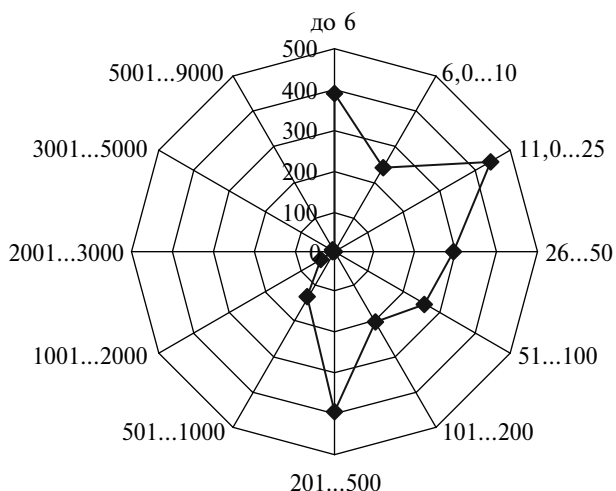


Рис. 1. Распределение сельских населенных пунктов Брянской области по числу жителей, чел. (по состоянию на 1 января 2010 г.)

ла 9-е место в Центральном федеральном округе России. За весь период процесса депопуляции численность населения Брянской области уменьшилась на 177 тыс. чел., или на 12%, что обусловлено на 97% естественной убылью и на 3% — миграционной.

В регионе по состоянию на 1 января 2010 г. в сельской местности проживало 405,5 тыс. чел. (30,9% от общей численности населения), а по состоянию на 1 января 2011 г. с учетом предварительных итогов Всероссийской переписи населения в сельской местности проживало уже 393,7 тыс. чел.

За последние 15 лет численность сельского населения Брянской области сократилась на 24,4%, что вызвано, прежде всего, естественной убылью населения и миграцией сельского населения в город.

Следует отметить, что такие тенденции, как сокращение численности сельского населения и уменьшение количества сельских населенных пунктов, наблюдающиеся в Брянской области, могут привести к потере контроля над подобными рода территориями.

В муниципальных районах варьируется и плотность сельского населения. Так, наибольшая плотность сельского населения наблюдается в Брянском районе — более 30 чел. на 1 км². Плотность сельского населения более 16 чел. на 1 км² наблюдается в Жуковском районе. В регионе плотность населения до 7 чел. на 1 км² имеют 7 муниципальных районов: Дятьковский, Злынковский, Клетнянский, Красногорский, Навлинский, Рогнединский, Суземский.

Сравнительная оценка демографических показателей развития муниципальных районов Брянской области с аналогичными результатами в среднем по области позволяют сделать вывод о том, что в таких районах области, как Климовский, Красногорский, Рогнединский, Суземский, Трубчевский и Унечский, в 2010 г. демографическая ситуация оставалась напряженной. Указанные районы требуют первоочередной государственной поддержки для их развития.

В настоящее время обеспеченность сельского населения жильем по Брянской области превышает значение данного показателя в городской местности (рис. 2).

Так, обеспеченность сельского населения жильем составляет 27,4 м² на одного жителя, тогда как в городской местности данный показатель составляет 22,1 м². Однако обеспеченность населения региона жильем как в сельской, так и в городской местности за период с 2005 по 2010 г. практически не изменилась (за 6 лет в сельской местности показатель обеспеченности жильем увеличился на 9,4%, в городской местности — на 9,8%).

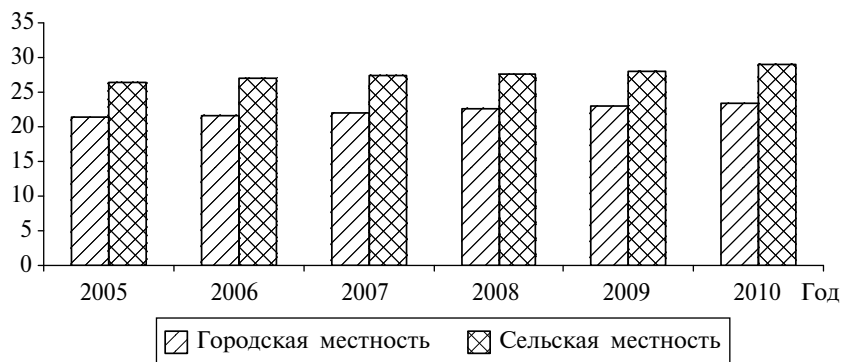


Рис. 2. Обеспеченность населения Брянской области жильем (в среднем на одного жителя, м²)

Состояние жилищной сферы сельских территорий можно оценить и по таким показателям, как наличие и состояние объектов инженерной и социальной инфраструктуры.

В сельской местности Брянской области за анализируемый период не было введено в действие ни одного километра тепловых и канализационных сетей. Сокращается и ввод в действие газовых сетей на селе: если в 2000 г. в сельской местности региона было введено 1077,8 км газовых сетей, то в 2010 г. — только 251,7 км. Положительной тенденцией в развитии объектов инженерной инфраструктуры Брянской области является наращивание водопроводных сетей достаточно большими темпами. Развитие объектов инженерной инфраструктуры в Брянской области представлено в таблице.

Следует отметить, что в сельской местности Брянской области наблюдается тенденция к сокращению существующих объектов социально-культурного назначения. Кроме того, в 2010 г. не введен в действие ни один из таких объектов. Данные тенденции обусловлены, прежде всего, сокращением численности сельского населения и «старением» села, что в итоге может привести к потере потенциала развития сельских территорий и к потере контроля над ними.

Немаловажным направлением комплексной социально-экономической оценки развития сель-

ских территорий, особенно с позиций устойчивости, является оценка экологической обстановки, сложившейся на территории области. Брянская область сильнее других регионов страны пострадала от аварии на Чернобыльской атомной электростанции: радиоактивное облако затронуло треть территории Брянской области (35,5% от общей территории области), в зоне разной степени радионуклидного загрязнения оказалось около полумиллиона человек.

Наиболее пострадавшими районами Брянской области в результате катастрофы на Чернобыльской АЭС являются Гордеевский, Злынковский, Климовский, Клинцовский, Красногорский, Новозыбковский и Стародубский районы. В настоящее время в Брянской области на загрязненной территории находится 974 населенных пункта, в которых проживает 332 тыс. чел. (около 25%).

Кроме того, непростая экологическая ситуация в регионе усугубляется проблемой уничтожения запасов химического оружия. На территории Почепского района размещен крупный специализированный арсенал Министерства обороны России, в котором хранится около 19% всех запасов химического оружия страны.

С целью четкого обоснования приоритетных направлений социально-экономического развития сельских территорий региона, позволяющих выйти им на траекторию устойчивости, в рамках исследования был проведен опрос жителей села, проживающих в муниципальных районах Брянской области, позволяющий выявить их мнение об основных проблемах развития сельской местности. Результаты опроса представлены на рис. 3.

Результаты анализа социально-экономического положения сельских территорий Брянской области и опроса сельских жителей об основных про-

Ввод в действие объектов коммунального назначения в Брянской области

Год	Ввод сетей, км							
	Газовые		Водопроводные		Тепловые		Канализационные	
	Всего	В том числе в сельской местности	Всего	В том числе в сельской местности	Всего	В том числе в сельской местности	Всего	В том числе в сельской местности
1990	318,6	—	163,9	—	10,2	—	3,5	—
1995	313,9	—	36,7	—	1,1	—	2,1	—
2000	1387,2	1077,8	14,8	4,5	3,8	—	0,4	—
2005	316,5	295,4	18,3	17,3	0,3	—	—	—
2010	256,2	251,7	98,9	89,2	1,5	—	0,5	—

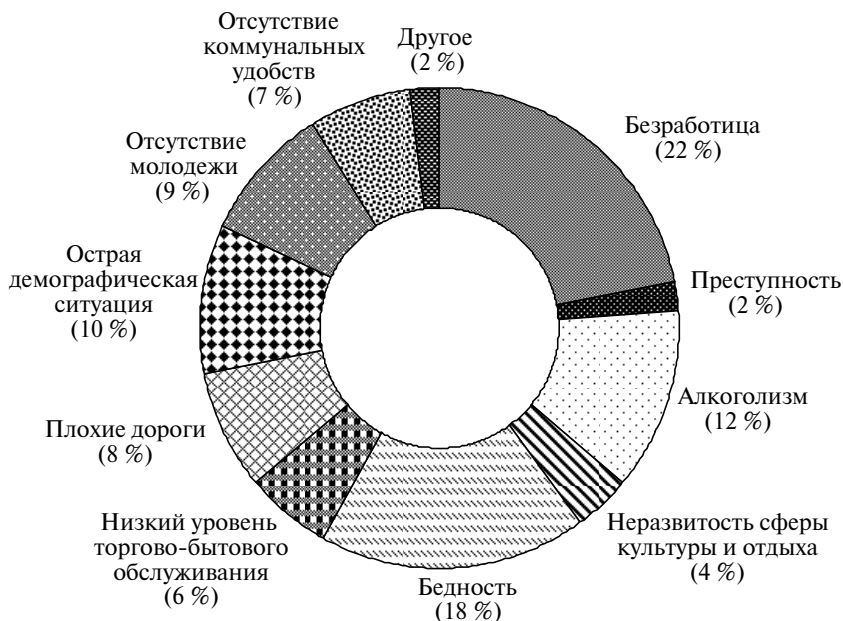


Рис. 3. Результаты опроса сельского населения Брянской области о наиболее важных проблемах села



Рис. 4. Ключевые факторы, влияющие на ухудшение благополучия сельского населения

блемах развития села позволяют сделать вывод, что основным последствием современных тенденций кризиса на селе является ухудшение благополучия сельского населения.

Следует определить ключевые факторы, влияющие на ухудшение благополучия сельско-

го населения региона. Для этого надо воспользоваться графической схемой — моделью «рыбья кость», которая помогает прояснить степень проблемы, а также выяснить симптомы проблемы (рис. 4).

Итак, на основании результатов проведенных исследований и выявленных проблем наиболее очевидными становятся приоритетные направления совершенствования социально-экономического развития сельских территорий Брянской области. Главным приоритетом должно стать улучшение качества жизни (уровня благополучия) сельского населения на основе устойчивого развития и диверсификации экономики села, создания эффективного и конкурентоспособного сельскохозяйственного производства, расширения несельскохозяйственных видов занятости, стимулирования развития малого предпринимательства в АПК региона, формирования комфортного климата на селе (особенно для молодежи) [2].

Реализация приоритетных направлений социально-экономического развития сельских территорий приведет к росту количества предприятий на территории муниципального образования и как следствие росту числа новых рабочих мест, к созданию условий для укрепления финансово-экономического положения сельскохозяйственных предприятий, составляющих основу жизнедеятельности и развития сельских территорий, а также к эффективному использованию и управлению собственностью муниципального образования.

Список литературы

1. Калабеков, И.Г. Российские реформы в цифрах и фактах / И.Г. Калабеков. — М.: РУСАКИ, 2010. — 496 с.
2. Сироткин, В.Б. Современные тенденции и проблемы экономического развития: учеб. пособие / В.Б. Сироткин. — М.: Высшая школа, 2009. — 384 с.