

Лесоведение, лесоводство, лесные культуры,  
агроресомелиорация, озеленение, лесная пирология и таксация

Оригинальная статья

УДК 630\*27(470.324)

<https://doi.org/10.26897/1997-6011-2026-1-112-119>



## ФОРМИРОВАНИЕ КОМФОРТНОЙ ГОРОДСКОЙ СРЕДЫ НА ПРИМЕРЕ БЛАГОУСТРОЙСТВА СКВЕРА МБУК «ГОРОДСКОЙ ДВОРЕЦ КУЛЬТУРЫ» Г. ВОРОНЕЖА

С.Ф. Скользнева<sup>1✉</sup>, А.А. Сафонова<sup>2</sup>, Н.П. Карташова<sup>3</sup>, Е.Н. Штепа<sup>4</sup>

<sup>1,2,3,4</sup> ФГБОУ ВО «Воронежский государственный лесотехнический университет имени Г.Ф. Морозова»; г. Воронеж, Российская Федерация

<sup>1</sup> barruhu.sabina@yandex.ru; ORCID: 0009-0006-1592-999X

<sup>2</sup> anastasi.safonova18@gmail.com ORCID:0000-0002-0488-1963

<sup>3</sup> Kartashova\_73@mail.ru; ORCID:0000-0003-2535-9557

<sup>4</sup> kulakova\_92@list.ru; ORCID: 0000-0002-0111-1883

**Аннотация.** В современном мире города-миллионники являются центрами притяжения для жителей различных регионов или даже стран по целому ряду причин. Одной из таких причин является их обеспеченность различными учреждениями культурно-бытового назначения, промышленными предприятиями, учебными заведениями, научно-исследовательскими институтами и рекреационными объектами. На каждом свободном участке земли возводится новый жилой комплекс или торговый центр, однако зачастую это происходит в ущерб зеленым насаждениям, без которых формирование комфортной городской среды является невозможным. Данные характеристики относятся и к столице Центрального Черноземья – городу Воронежу. В качестве объекта исследований выбрана территория муниципального бюджетного учреждения культуры «Городской Дворец культуры», расположенного в Коминтерновском районе города. Данный объект имеет полувековую историю и на протяжении всех лет своего существования был и остается популярным местом отдыха для населения разных возрастных групп, однако его территория не отвечает соответствующим требованиям и не удовлетворяет потребности отдыхающих. Целью данной работы является формирование комфортной городской среды и уровня благоустройства действующих общественных территорий путем разработки концепции благоустройства территории МБУК «Городской Дворец культуры».

**Ключевые слова:** сквер, комфортная городская среда, благоустройство, инфраструктура, «Городской Дворец культуры»

**Формат цитирования:** Скользнева С.Ф., Сафонова А.А., Карташова Н.П., Штепа Е.Н. Формирование комфортной городской среды на примере благоустройства сквера МБУК «Городской Дворец культуры» г. Воронежа. Природообустройство. 2026;Т.19(1):112-119. <https://doi.org/10.26897/1997-6011-2026-1-112-119>

Original article

## FORMATION OF A COMFORTABLE URBAN ENVIRONMENT BY THE EXAMPLE OF THE IMPROVEMENT OF THE PUBLIC GARDEN OF THE MBUK «CITY PALACE OF CULTURE» IN VORONEZH

S.F. Skolzneva<sup>1✉</sup>, A.A. Safonova<sup>2</sup>, N.P. Kartashova<sup>3</sup>, E.N. Shtepa<sup>4</sup>

<sup>1,2,3,4</sup> Voronezh State Forestry University named after. G.F. Morozova, Voronezh, Russian Federation

<sup>1</sup> barruhu.sabina@yandex.ru; ORCID: 0009-0006-1592-999X

<sup>2</sup> anastasi.safonova18@gmail.com ORCID:0000-0002-0488-1963

<sup>3</sup> Kartashova\_73@mail.ru; ORCID:0000-0003-2535-9557

<sup>4</sup> kulakova\_92@list.ru; ORCID: 0000-0002-0111-1883

**Abstract.** In today's world, cities with a million inhabitants are centers of attraction for residents of different regions or even countries for a variety of reasons. One of these reasons is the availability of various cultural institutions, industrial enterprises, educational institutions, research institutes and

recreational facilities. On every vacant plot of land a new residential complex or shopping center is built, but this is often to the detriment of green spaces, without which the formation of a comfortable urban environment is impossible. These characteristics also apply to the capital of the central Chernozem region, the city of Voronezh. The territory of the municipal budget cultural institution "City Palace of Culture", located in the Kominternovskiy district of the city, was chosen as the object of research. This facility has a half-century history and throughout all the years of its existence has been and remains a popular holiday destination for people of different age groups, however, its territory does not meet the relevant requirements and does not meet the needs of vacationers. The purpose of this work is to create a comfortable urban environment and the level of improvement of existing public territories by developing a concept for the improvement of the territory of the municipal budget equipment of culture "City Palace of Culture".

**Keywords:** public garden, comfortable urban realm, improvement, municipal palace of culture

**Format of citation:** Skolzneva S.F., Safonova A.A., Kartashova N.P., Shtepa E.N. Formation of a comfortable urban environment by the example of the improvement of the public garden of the MБУК «City Palace of culture» in Voronezh. *Prirodoobustrojstvo*. 2026;19(1):112-119. (In Russ.) <https://doi.org/10.26897/1997-6011-2026-1-112-119>

**Введение.** В современном обществе остро ощущается потребность людей разного возраста в пространствах для творческого самовыражения и развития. Центры искусств, дворцы культуры и творчества восполняют этот недостаток, объединяя людей для общения, обмена идеями и проведения встреч, становясь важными точками притяжения [1].

Дворцы культуры, будучи значимыми объектами районного уровня, формируют идентичность отдельных городских районов, отражая их внутреннюю жизнь. Они предоставляют локальным сообществам разнообразный культурно-образовательный досуг, устраняя необходимость выезжать за пределы своего района. Возрождение и обновление функций таких объектов способствуют оживлению и развитию целых городских районов [2, 3].

**Цель исследований:** формирование комфортной городской среды и уровня благоустройства действующих общественных территорий путем разработки концепции благоустройства территории МБУК «Городской Дворец культуры» с созданием многофункционального общественного пространства общегородского значения.

**Материалы и методы исследований.** История МБУК «Городской Дворец культуры» начинается в 1978 г. С момента его создания и по настоящее время объект пользуется популярностью у населения города. Но территория Дворца находится в неудовлетворительном состоянии и нуждается в соответствующих мероприятиях. Поэтому был предложен вариант исследований, который включает в себя предпроектную оценку, состоящую из градостроительного и ландшафтно-архитектурного анализа, функциональной и ландшафтной оценки.

Таким образом, были определены стилевое направление объекта, тип пространственной

структуры, оценка состояния насаждений, дорог, малых архитектурных форм, цветников и газона. Состояние насаждений визуально определялось по сумме основных биоморфологических признаков. Оценка проективного покрытия газонов проводилась по пятибалльной шкале: проективное покрытие 80...100% оценивается в 5 баллов, 70...80% – в 4 балла, от 50...70% – в 3 балла, 20...50% – в 2 балла, 0...20% – в 1 балл.

При проведении исследований выявлена пригодность территории объекта для рекреации, установлена ценность отдельных участков для рекреационного пользования, выполнена санитарно-гигиеническая и эстетическая оценка территории объекта исследований [4-6]. При санитарно-гигиенической оценке учитывались микроклиматические и теллурические условия. Эстетическая оценка включала в себя наличие видовых точек, водоемов, формы рельефа, состояние насаждений [6].

**Результаты и их обсуждение.** По рекомендуемым требованиям территория учреждений культурно-бытового назначения может быть выполнена в виде сквера или представлять собой площадь. Данная территория вокруг Дворца представляет собой сквер.

В результате анализа было выявлено, что объект выполнен в регулярном стиле, для которого характерны следующие особенности: геометрическая сетка плана, архитектурно обработанный террасированный рельеф, подчеркнутое доминирование центра композиции, рядовые посадки деревьев и кустарников и придание их кронам четких геометрических форм [5].

Определение типа пространственной структуры объекта необходимо для выявления наличия объемных элементов и открытых пространств. Характерными признаками будут являться сомкнутость насаждений, густота и характер

размещения объемных элементов. Объект относится к полукрытому типу пространственной структуры, так как имеются закрытые пространства в виде насаждений, сомкнутость которых составила 0,7; открытые пространства представлены дорогами, площадками и цветниками.

По итогам обследования общее состояние существующих насаждений можно охарактеризовать таким образом: лиственные – как ослабленные; хвойные – без признаков ослабления. Состояние газона – удовлетворительное; травянистый покров – нерегулярно стриженный, образован злаковыми травами, с редким травостоем (до 40%); участки – с наличием нежелательной растительности (до 15%); цвет – зеленый. Площадь проективного покрытия составила 75%. Поверхность газона имеет заметные неровности. Оценка проективного покрытия газонов составила 3 балла.

Оценка состояния плоскостных сооружений заключалась в выявлении повреждений бортового камня и покрытий, недостатков планировки и др. [5, 6]. Состояние плоскостных сооружений на территории объекта проектирования – удовлетворительное: хорошая планировка дорожного полотна, просадки и выбоины до 10...15%; на дорожках с мягким покрытием имеются отдельные экземпляры нежелательной растительности; бордюрный камень местами отсутствует.

Оценка состояния цветников, малых архитектурных форм – удовлетворительная.

По санитарно-гигиенической оценке, объект получил 9 баллов, следовательно, он относится к среднему классу. Эстетическая оценка территории объекта достигла 32 баллов из 50 возможных.

По рекомендуемым нормативным требованиям соотношение элементов территории сквера перед зданиями следующее: зеленые насаждения и водоемы могут составлять 70-80% от общей площади; аллеи, дорожки, площадки, малые архитектурные формы – 20-30% [6]. На территории сквера зеленые насаждения занимают менее 50%, что не соответствует предъявляемым

требованиям, поэтому рекомендуем дополнить посадки различными типами садово-парковых насаждений.

Дорожно-тропиночная сеть на территории сквера представлена асфальтным покрытием, состояние которого оценивается как неудовлетворительное и подлежит замене. Кроме того, территория не адаптирована для нужд маломобильных групп населения: значительный перепад высот, отсутствие пандусов, тактильной плитки и поручней [7]. Также на территории отсутствуют утилитарные и декоративные малые архитектурные формы. Поэтому возникает необходимость проведения мероприятий по благоустройству данного сквера.

Также проблемой территории является отсутствие четкого функционального зонирования, которое необходимо для оптимального распределения посетителей и наиболее комфортного их отдыха. Выполненная ландшафтно-архитектурная оценка позволяет разработать функциональное зонирование. В результате были выделены следующие зоны: культурно-массовых мероприятий; отдыха и прогулок; детская и хозяйственная (рис. 1).

В зоне культурно-массовых мероприятий находится главное здание, где проводятся концерты и образовательные мероприятия.

В детской зоне рекомендуем установку двух игровых комплексов с разнообразными горками, качелями, снарядами, предназначенными для детей разного возраста, а также скамеек для отдыха (рис. 2). Зона отдыха и прогулок предусматривает отдых для посетителей разных возрастных групп. Здесь рекомендуется устройство дорожно-тропиночной сети, вдоль которой будут установлены скамейки (рис. 2).

Хозяйственная зона представлена автопарковкой, которая расположена в восточной части сквера.

В качестве стилевого направления для благоустраиваемой территории рекомендуем



Условное обозначение	Наименование зоны	Процент от общей площади сквера, %
	культурно-массовых мероприятий	17
	детская	32
	хозяйственная	26
	отдыха и прогулок	25
	итого	100

Рис. 1. Функциональное зонирование сквера МБУК «Городской Дворец культуры»

Fig. 1. Functional zoning of the public garden MBUK «City Palace of Culture»



Рис. 2. Альбом референсов I для детской зоны и II для зоны отдыха и прогулок  
Fig. 2. Album of references I for the children's area and II for the recreation and walking area

комбинированный стиль, в котором сочетаются элементы регулярного и пейзажного стилей. Строгость прямых дорог и рядовых посадок насаждений будут разбавлены ландшафтными группами, выполненными в пейзажном стиле [8-11]. Всего на территории сквера планируется высадить 56 деревьев, 194 кустарника и 594 цветочных растения, что повысит процент озелененности до требуемого. Схема посадки растений показана на посадочном чертеже (рис. 3), а ассортимент растений приведен в таблице 1.

Концепция озеленения территории ДК основывается на использовании малоуходных древесно-кустарниковых и многолетних культур. Ассортимент включает в себя декоративные сорта лиственных деревьев с продолжительным периодом декоративности. Вечнозеленые растения обеспечат всепогодный эстетический эффект [12].

Цветники формируются с использованием красивоцветущих многолетников – таких, как вербена, котовник, астильба, очиток видный, шалфей, дополненных злаковыми растениями: вейником, мискантусом, молинией, овсецом. Такое сочетание декоративных и функциональных элементов обеспечивает комплексный подход к озеленению и декоративному оформлению территории.

Мероприятия по благоустройству заключаются в замене дорожного покрытия и устройстве площадки в зоне отдыха и прогулок. Покрытие рекомендуем выполнить комбинированным, когда в едином дорожном полотне используется несколько видов и типов материала [13]. В концепции предлагается сочетание из двух видов брусчатки, имитирующей природный камень светло-серого цвета и отсыпку из мелкой гранитной крошки (рис. 4).

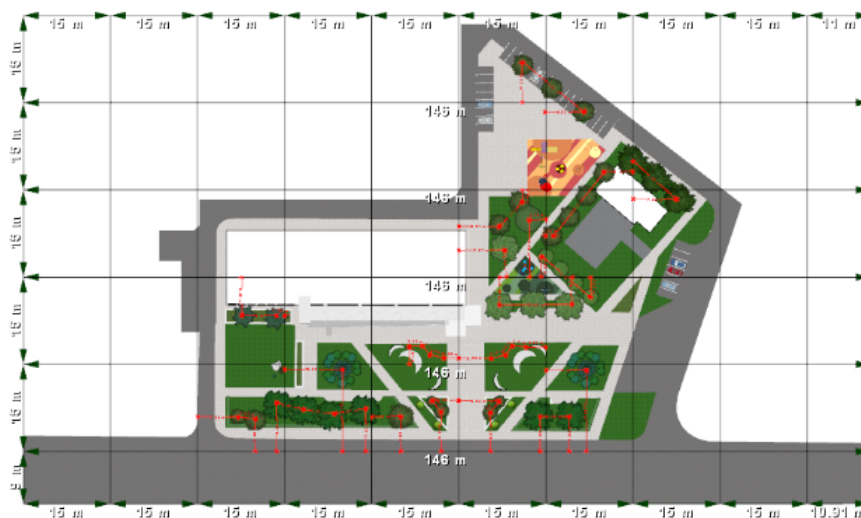


Рис. 3. Посадочный чертеж сквера МБУК «Городской Дворец культуры»  
Fig. 3. Planting drawing of the public garden MBUK «City Palace of Culture»

Таблица 1. Рекомендуемый ассортимент растительности

Table 1. Recommended vegetation assortment

№ п/п	Наименование Name	Количество растений, шт. Number of plants, pcs.			Вид посадок Type of planting
		Деревья Trees	Кустарники Shrubs	Цветущие растения Flowering plants	
<b>Лиственные деревья / Deciduous trees</b>					
1	Граб обыкновенный ( <i>Carpinus betulus</i> , L.)	6			Солитер / Solitaire
2	Береза повислая ( <i>Betula Pendula</i> , L.)	15			Групповая, солитер Group, solitaire
3	Клен остролистный ( <i>Acer platanoides</i> , L.)	8			Рядовая / Line
4	Туя западная ( <i>Thuja occidentalis</i> , L.)	10			Солитер / solitaire
5	Тополь пирамидальный ( <i>Populus pyramidalis</i> , L.)	4			Рядовая / Line
6	Вяз шершавый ( <i>Ulmus glabra</i> , L.)	7			Рядовая, Групповая Line, group
<b>Лиственные кустарники / Deciduous shrubs</b>					
7	Клен татарский ( <i>Acer tataricum</i> , L.)		4		Групповая / Group
8	Форзиция промежуточная ( <i>Forsythia intermedia</i> , L.)		10		Групповая / Group
9	Спирея японская «Литл Принцесс» ( <i>Spiraea japonica</i> , L.)		20		Групповая / Group
10	Гортензия метельчатая «Бобо» ( <i>Hydrangea paniculata</i> , L.)		24		Групповая / Group
11	Калина Давида ( <i>Viburnum davidii</i> , L.)		16		Групповая / Group
12	Скумпия кожевенная ( <i>Cotinus coggygria</i> , L.)		10		Групповая / Group
13	Дерен отпрысковый «Флавирамеа» ( <i>Cornus stolonifera</i> «Flaviramea», L.)		28		Групповая / Group
<b>Хвойные деревья / Coniferous trees</b>					
14	Сосна однохвойная ( <i>Pinus monophylla</i> , L.)	2			Групповая / Group
15	Ель колючая «Глаука» ( <i>Picea pungens</i> «Glauca», L.)	4			
<b>Хвойные кустарники / Coniferous shrubs</b>					
16	Сосна густоцветковая «Умбракулифера» ( <i>Pinus densiflora</i> «Umbraculifera», L.)		8		Групповая / Group
17	Микробиота перекрестнопарная ( <i>Microbiota decussata</i> , L.)		36		Групповая / Group
18	Сосна горная «Пумилио» ( <i>Pinus mugo</i> «Pumilio», L.)		24		Групповая / Group
19	Можжевельник скальный ( <i>Juniperus scopulorum</i> , L.)		14		Групповая / Group
<b>Многолетники / Perennials</b>					
20	Вербена канадская ( <i>Glandularia canadensis</i> , L.)			86	Миксбордер / Mixborder
21	Котовник Фассена ( <i>Nepeta faassenii</i> , L.)			100	Групповая / Group
22	Мискантус ( <i>Miscantus</i> , L.)			4	Групповая / Group
23	Овсец вечнозеленый ( <i>Helictotrichon sempervirens</i> , L.)			32	Миксбордер / Mixborder
24	Седум едкий ( <i>Sedum acre</i> , L.)			–	Миксбордер / Mixborder
25	Астильба японская ( <i>Astilbe japonica</i> , L.)			56	Миксбордер / Mixborder
26	Вейник остроцветковый ( <i>Calamagrostis acutiflora</i> , L.)			60	Миксбордер / Mixborder
27	Очиток видный ( <i>Sedum spectabile</i> , L.)			54	Миксбордер / Mixborder
28	Шалфей дубравный ( <i>Salvia nemorosa</i> , L.)			72	Миксбордер / Mixborder
29	Гейхера гибридная ( <i>Heuchera hybrida</i> , L.)			74	Миксбордер / Mixborder
30	Молиния голубая «Rotschoft» ( <i>Molinia caerulea</i> «Rotschoft», L.)			56	Миксбордер / Mixborder



Рис. 4. Альбом предлагаемых элементов благоустройства и озеленения  
Fig. 4. Album of proposed improvement and landscaping elements

В детской зоне необходимо устройство резинового покрытия ярких цветов, которое было бы наиболее безопасным и в то же время привлекало бы детей для игры [14, 15]. Более подробные данные о плоскостных сооружениях объекта приведены в таблице 2.

Переходя к малым архитектурным формам, стоит отметить, что их наибольшее количество рекомендуем запроектировать в зоне отдыха и прогулок. Здесь следует разместить 12 скамеек, расположенных клинообразно, 12 урн и 16 фонарей. Для детей в возрасте 7-12 лет предусмотрена гимнастическая площадка, оснащенная брусьями, перекладинами, шведской стенкой, рукоходом, скамьей для пресса. Все перечисленные малые архитектурные формы изготовлены из металла, дерева и пластмассы.

Итогом является генеральный план, на котором представлены все существующие и рекомендуемые элементы и мероприятия на территории данного объекта (рис. 5).

Таблица 2. Характеристика дорог и площадок сквера МБУК «Городской Дворец культуры»

Table 2. Characteristics of roads and sites of the public garden MBUK «City Palace of Culture»

Тип плоскостного сооружения <i>Type of planar structure</i>	Площадь, м <sup>2</sup> <i>Area, m<sup>2</sup></i>	Тип покрытия <i>Type of coating</i>
Главная дорога / <i>Main Road</i>	334	Комбинированная, Брусчатка тротуарная <i>Combined, Paving stones</i>
Второстепенная дорога / <i>Minor road</i>	500	Комбинированная, Брусчатка тротуарная <i>Combined, Paving stones</i>
Площадка для отдыха / <i>Recreation area</i>	169	Брусчатка тротуарная / <i>Paving stones</i>
Детская площадка / <i>Playground</i>	302	Резиновое покрытие / <i>Rubber coating</i>
Итого / <i>Total</i>		1305

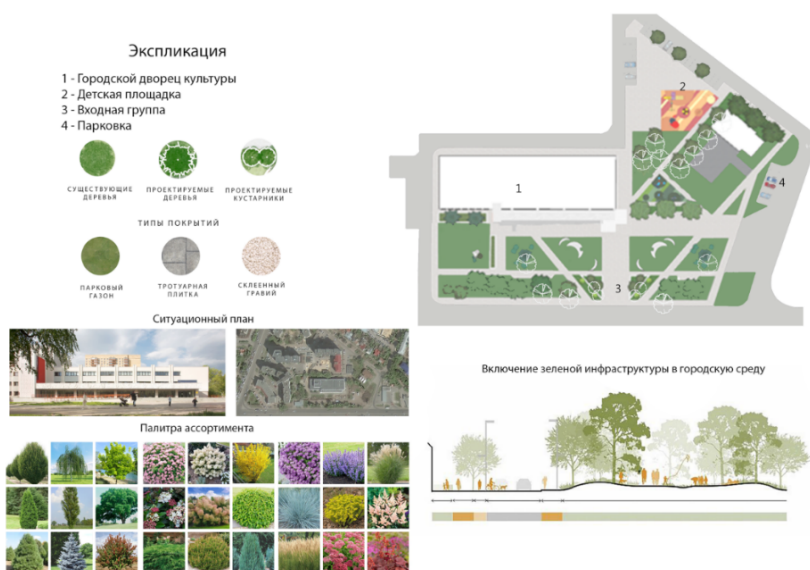


Рис. 5. Генеральный план сквера МБУК «Городской Дворец культуры»  
Fig. 5. General layout of the public garden of MBUK «City Palace of Culture»

## Выводы

Разработаны мероприятия по благоустройству и озеленению территории сквера МБУК «Городской Дворец культуры» с учетом стилистики и цветовой гаммы объекта. Разработано функциональное зонирование и предложено благоустройство каждой зоны. Рекомендован наиболее устойчивый ассортимент древесно-кустарниковой и травянистой растительности, адаптированной к микроклимату района и антропогенным

нагрузкам. Предложены покрытия дорог и площадок, установка малых архитектурных форм для представителей всех возрастных групп.

Реализация данных мероприятий улучшит санитарно-гигиеническое состояние и эстетическое качество объекта, повысит уровень благоустройства территории, что создаст наиболее комфортные условия и положительно скажется на проведении отдыха населения и состоянии микроклимата всего микрорайона.

## Список использованных источников

1. Мартовицкая А. Место встречи изменить нельзя? / А. Мартовицкая // Speech: communitycenter. 2018. № 21. С. 16-37.
2. Фишер Л.В. Перспективы развития Домов культуры в современной городской среде / Л.В. Фишер // Развитие территорий. 2019. № 1(15). С. 49-53. DOI: 10.32324/2412-8945-2019-1-49-53. EDN: AMREAX
3. Казеева Е.В. Особенности архитектурно-планировочной структуры дворцов культуры, реновация существующих зданий / Е.В. Казеева, О.А. Щур // Наукосфера. 2020. № 12-1. С. 22-26. EDN: BRVZHI
4. Карташова Н.П. Скверы – как объекты ландшафтной архитектуры // Проблемы и перспективы современной науки: сборник статей IX Международной научно-практической конференции. Ставрополь: Логос, 2018. 128 с. С. 26-30
5. Ожегова Е.С. Ландшафтная архитектура. История стилей / Е.С. Ожегова; под ред. Д.О. Швидковского. М.: Мир и Образование. 2020. 559 с.
6. Теодоронский В.С. Объекты ландшафтной архитектуры / учебное пособие // В.С. Теодоронский, И.О. Богоява. М.: МГУЛ, 2003. 300 с.
7. Етеревская И.Н. Особенности формирования адаптивности городских общественных пространств / И.Н. Етеревская, М.П. Назарова, К.Д. Янин // Социология города. 2021. № 3. С. 17-29. EDN: BMTQPU
8. Петрова Л.Е. Идентичность в типовом. Прошлое, настоящее и будущее системы домов и дворцов культуры в России как повод для социокультурного проектирования. Рецензия // Управление культурой. 2022. № 1. С. 57-62.
9. Карташова Н.П. Ландшафтная организация территорий объектов культурно-бытового назначения / Н.П. Карташова, В.В. Кругляк // Лесной вестник. ForestryBulletin. 2022. Т. 26, № 5. С. 71-82. DOI: 10.18698/2542-1468-2022-5-71-82. EDN: TLENLN.
10. Oudolf, Piet and Noël Kingsbury. "Piet Oudolf: Landscapes in Landscapes." (2011).
11. Пироговская Мария Пит. Удольф: натура как культура / Пироговская Мария [Электронный ресурс] // TheBlueprint: [сайт]. URL: <https://theblueprint.ru/culture/paper/parksandplants> (дата обращения: 29.09.2024).
12. Смирнова З.И. Основные принципы подбора древесных растений для городского озеленения / З.И. Смирнова, И.А. Бондорина // Вестник ландшафтной архитектуры. 2024. № 38. С. 73-79. EDN: BEZJJA
13. Корякова Наталья. Важная деталь для городских площадей, парков и набережных / Корякова Наталья [Электронный ресурс] // Archi.ru. URL: <https://archi.ru/tech/99335/vazhnaya-detalya-gorodskikh>

## References

1. Martovitskaya A. Can't the meeting place be changed? / A. Martovitskaya // Speech: community center. 2018. No. 21. P. 16-37.
2. Fisher L.V. Prospects for the development of houses of culture in the modern urban environment / L.V. Fisher // Development of Territories. 2019. No. 1(15). P. 49-53. DOI: 10.32324/2412-8945-2019-1-49-53. EDN: AMREAX
3. Kazeeva E.V., Shchur O.A. Features of the architectural and planning structure of palaces of culture, renovation of existing buildings. *The science sphere..* 2020;12-1: 22-26. EDN: BRVZHI
4. Kartashova N.P. Squares – as objects of landscape architecture // Problems and prospects of modern science: collection of articles of IX International scientific-practical conference. Stavropol: Logos, 2018. 128 p. P. 26-30.
5. Ozhegova E.S. Landscape architecture. The History of styles / E.S. Ozhegova; edited by D.O. Shvidkovsky. Moscow: Mir I Obrazovanie, [2020]. 559 p.: ill. – Bibliogr.: P. 552-554.
6. Teodoronskiy V.S. Objects of landscape architecture / textbook // V.S. Teodoronskiy, I.O. Bogovaya. Moscow, MGUL Publ., 2003. 300 p.
7. Eterevsckaya I.N. Features of formation of adaptivity of urban public spaces / I.N. Eterevsckaya, M.P. Nazarova, K.D. Yanin // Sociology of City, 2021, No. 2, P. 17-29. EDN: BMTQPU
8. Petrova L.E. Identity in typical. The past, present and future of the system of houses and palaces of culture in Russia as an occasion for socio-cultural design. Review. *Managing culture.* 2022 No. 1. P. 57-62.
9. Kartashova N.P. Landscape organization of territories of cultural and household facilities / N.P. Kartashova, V.V. Kruglyak // *Lesnoy vestnik. Bulletin of Forestry.* – 2022. – Vol. 26, No. 5. – P. 71-82. DOI: 10.18698/2542-1468-2022-5-71-82. EDN: TLENLN. (In Russ.)
10. Oudolf, Piet and Noël Kingsbury. "Piet Oudolf: Landscapes in Landscapes." (2011).
11. Pirogovskaya Maria Piet Oudolf: nature as a culture / Pirogovskaya Maria [Electronic resource] // *The Blueprint:* [website]. URL: <https://theblueprint.ru/culture/paper/parksandplants> (date of reference: 29.09.2024).
12. Smirnova Z.I. basic principles of selection of woody plants for urban landscaping / Z.I. Smirnova, I.A. Bondorina // *Bulletin of Landscape Architecture.* 2024. No. 38. P. 73-79. EDN: BEZJJA
13. Natalia Koryakova. An important detail for city squares, parks and embankments / Natalia Koryakova [Electronic resource] // Archi.ru. URL: <https://archi.ru/tech/99335/vazhnaya-detalya-gorodskikh-ploschadei-parkov-i-naberezhnykh/?erid=LatgBwBKh> (accessed: 11.25.2024).

ploschadei-parkov-i-naberezhnykh/?erid=LatgBwBKh (дата обращения: 25.11.2024).

14. Мицаева Х.В., Поляков Е.Н. Роль ландшафтного дизайна в благоустройстве детских игровых площадок // Вестник Томского государственного архитектурно-строительного университета. 2024. Т. 26. № 1. С. 9-24. DOI: 10.31675/1607-1859-2024-26-1-9-24. EDN: AQDOEQ

15. Доценко М.И. Основы проектирования детских городков – комплексов и смотровых башен в игровых зонах [Текст] / М.И. Доценко, Т.В. Федотова, Ю.С. Тихонова, Н.Г. Матовникова, П.В. Самойленко // Научно-образовательный журнал для студентов и преподавателей «StudNet». 2022. № 4. С. 2129-2139.

#### Сведения об авторах

**Сабина Фуадовна Скользнева**, преподаватель, ORCID: 0009-0006-1592-999X, SPIN-код: 8492-6442, AuthorID: 1231668; barruhu.sabina@yandex.ru

**Анастасия Александровна Сафонова**, аспирант, ORCID: 0000-0002-0488-1963, SPIN-код: 2749-6774, AuthorID: 1218988; anastasi.safonova18@gmail.com

**Нелли Павловна Карташова**, канд. с.-х. наук, доцент кафедры ландшафтной архитектуры и почвоведения; ORCID: 0000-0003-2535-9557, SPIN-код: 6305-3630, AuthorID: 15925; Kartashova\_73@mail.ru

**Екатерина Николаевна Штепа**, канд. с.-х. наук, доцент кафедры ландшафтной архитектуры и почвоведения; Researcher ID: AEV-3782-2022, ORCID: 0000-0002-0111-1883, PИИЦ: Author ID: 813759, kulakova\_92@list.ru

14. Mitsaeva H.V., Polyakov E.N. The role of landscape design in the improvement of children's playgrounds // Bulletin of Tomsk State University of Architecture and Civil Engineering. 2024. Vol. 26. No. 1. P. 9-24. DOI: 10.31675/1607-1859-2024-26-1-9-24. EDN: AQDOEQ (In Russ.)

15. Dotsenko M.I. Fundamentals of designing children's camp complexes and observation towers in play areas [Text] / M.I. Dotsenko, T.V. Fedotova, Yu.S. Tikhonova, N.G. Matovnikova, P.V. Samoylenko // Scientific and educational journal for students and teachers "StudNet". 2022. No. 4. P. 2129-2139

#### Information about the authors

**Sabina F. Skolzneva**, teacher of secondary vocational education programs of the Voronezh State University of Forestry and Technologies named after G.F. Morozov, Orcid: 0009-0006-1592-999X SPIN-code: 8492-6442; AuthorID: 1231668, barruhu.sabina@yandex.ru

**Anastasia A. Safonova**, postgraduate student of the Voronezh State University of Forestry and Technologies named after G.F. Morozov, ORCID: 0000-0002-0488-1963, SPIN-code: 2749-6774, AuthorID: 1218988; anastasi.safonova18@gmail.com

**Nelli P. Kartashova**, CSc (Agro), associate professor; Apostille: 0000-0003-2535-9557, Apostille-code: 6305-3630, apostille: 15925; Kartashova\_73@mail.ru

**Ekaterina N. Shtepa**, CSc (Agro), associate professor; Apostille: ID: AEV-3782-2022, ORCID: 0000-0002-0111-1883, RSCI: Author ID: 813759, associate Professor of the Voronezh State University of Forestry and Technologies named after G.F. Morozov, kulakova\_92@list.ru

#### Критерии авторства / Criteria of authorship

Скользнева С.Ф., Сафонова А. А., Карташова Н. П., Штепа Е.Н. выполнили практические и теоретические исследования, на основании которых провели обобщение и написали рукопись, имеют на статью авторское право и несут ответственность за плагиат.

#### Конфликт интересов / Conflict of interests

Авторы заявляют об отсутствии конфликта интересов / The authors declare no conflict of interests

#### Вклад авторов / Contribution of the authors

Все авторы сделали равный вклад в подготовку публикации / All the authors made an equal contribution to the preparation of the publication

Поступила в редакцию / Received at the editorial office 12.04.2025

Поступила после рецензирования / Received after peer review 17.08.2025

Принята к публикации / Accepted for publication 27.08.2025

S.F. Skolzneva, A.A. Safonova, N.P. Kartashova, E.N. Shtepa performed practical and theoretical research, on the basis of which they generalized and wrote the manuscript, they have copyright on the article and are responsible for plagiarism.